



รายงานสถานการณ์และการดำเนินงานแก้ไขปัญหาหมอกควัน
ด้านการแพทย์และสาธารณสุขในพื้นที่จังหวัดพะเยา ปีงบประมาณ พ.ศ.2561
สัปดาห์ที่ 8 : 25 กุมภาพันธ์ – 3 มีนาคม 2561

1. ความครอบคลุมของการรายงาน

สำนักงานสาธารณสุขจังหวัดพะเยา รวบรวมข้อมูลจากระบบการเฝ้าระวังผลกระทบด้านสุขภาพจากปัญหาหมอกควันในพื้นที่จังหวัดพะเยา จากเว็บไซต์กลุ่มระบาดวิทยาและข่าวกรอง สำนักงานป้องกันควบคุมโรคที่ 1 เชียงใหม่ ในสัปดาห์ที่ 8 (ระหว่างวันที่ 25 กุมภาพันธ์ – 3 มีนาคม 2561) ได้รับรายงานจากโรงพยาบาลสังกัดกระทรวงสาธารณสุขในจังหวัดพะเยา จำนวน 7 แห่ง คิดเป็นความครอบคลุมของการรายงาน ร้อยละ 100 เมื่อพิจารณาแยกรายโรงพยาบาล พบว่า โรงพยาบาลทุกแห่ง รายงานจำนวนผู้ป่วยครบถ้วนทุกวัน ตามตารางที่ 1

ตารางที่ 1 การเปรียบเทียบความครอบคลุมของการรายงานการเฝ้าระวังผลกระทบด้านสุขภาพจากปัญหาหมอกควัน ในจังหวัดพะเยา สัปดาห์ที่ 8 (ระหว่างวันที่ 25 กุมภาพันธ์ – 3 มีนาคม 2561)

โรงพยาบาล	สัปดาห์ที่ 5		สัปดาห์ที่ 6		สัปดาห์ที่ 7		สัปดาห์ที่ 8	
	จำนวนวัน รายงาน	ร้อยละ	จำนวนวัน รายงาน	ร้อยละ	จำนวนวัน รายงาน	ร้อยละ	จำนวนวัน รายงาน	ร้อยละ
พะเยา	7	100.0	7	100.0	7	100.0	7	100.0
จุน	7	100.0	7	100.0	7	100.0	7	100.0
เชียงคำ	7	100.0	7	100.0	7	100.0	7	100.0
เชียงม่วน	7	100.0	7	100.0	7	100.0	7	100.0
ดอกคำใต้	7	100.0	7	100.0	7	100.0	7	100.0
ปง	7	100.0	7	100.0	7	100.0	7	100.0
แม่ใจ	7	100.0	7	100.0	7	100.0	7	100.0

ที่มา: โรงพยาบาลทั่วไป/ชุมชน ในจังหวัดพะเยา ข้อมูล ณ วันที่ 7 มีนาคม 2561

หมายเหตุ : รพ.ภูพานยาว ข้อมูลรวมกับของ รพ.พะเยา และ รพ.ภูซาง ข้อมูลรวมกับของ รพ.เชียงคำ

2. การเฝ้าระวังผลกระทบต่อด้านสุขภาพจากปัญหาหมอกควันในพื้นที่จังหวัดพะเยา สัปดาห์ที่ 8 (ระหว่างวันที่ 25 กุมภาพันธ์ – 3 มีนาคม 2561)

2.1 จำนวนผู้ป่วย และอัตราป่วยต่อประชากรแสนคน จำแนกตามโรคและจังหวัด

ในสัปดาห์ที่ 8 ปี พ.ศ.2561 (25 กุมภาพันธ์ – 3 มีนาคม 2561) มีข้อมูลรายงานการเฝ้าระวังผลกระทบต่อด้านสุขภาพใน 4 กลุ่มโรค จำนวนทั้งสิ้น 2,871 ราย คิดเป็นอัตราป่วย 601.76 ต่อประชากรแสนคน กลุ่มโรคที่มีรายงานสูงสุด ได้แก่ กลุ่มโรคทางเดินหายใจทุกชนิด จำนวน 1,412 คน คิดเป็นอัตราป่วย 295.95 ต่อประชากรแสนคน รองลงมาได้แก่ กลุ่มโรคหัวใจและหลอดเลือดทุกชนิด จำนวน 1,159 คน คิดเป็นอัตราป่วย 242.93 ต่อประชากรแสนคน โรงพยาบาลที่มีอัตราป่วยของผู้ป่วยที่รายงานสูงสุด ได้แก่ โรงพยาบาลเชียงใหม่ อัตราป่วย 1,130.66 ต่อประชากรแสนคน รองลงมา ได้แก่ โรงพยาบาลพะเยา และโรงพยาบาลเชียงคำ อัตราป่วย 648.28 และ 595.88 ต่อประชากรแสนคน ตามลำดับ

สรุปข้อมูลการเฝ้าระวังผลกระทบต่อสุขภาพจากปัญหาหมอกควันในภาพรวมพื้นที่จังหวัดพะเยา สัปดาห์ที่ 8 (รูปที่ 1 และ ตารางที่ 2) พบว่า

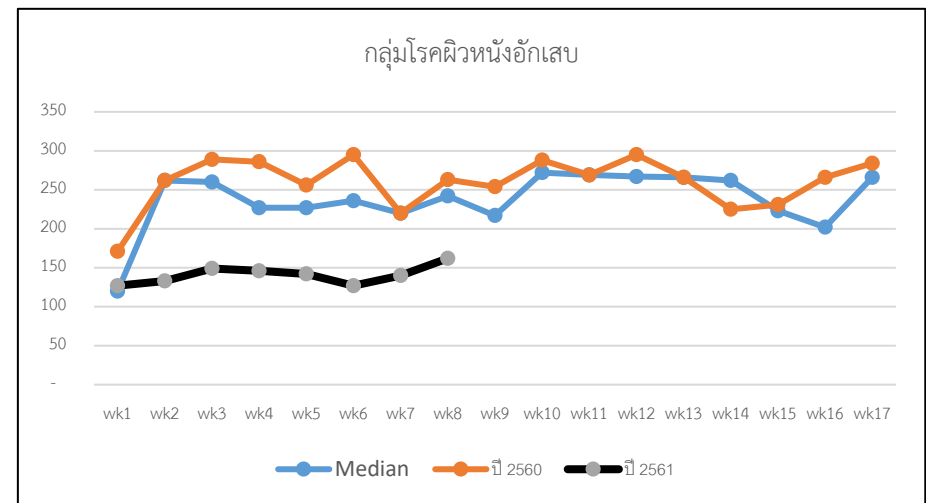
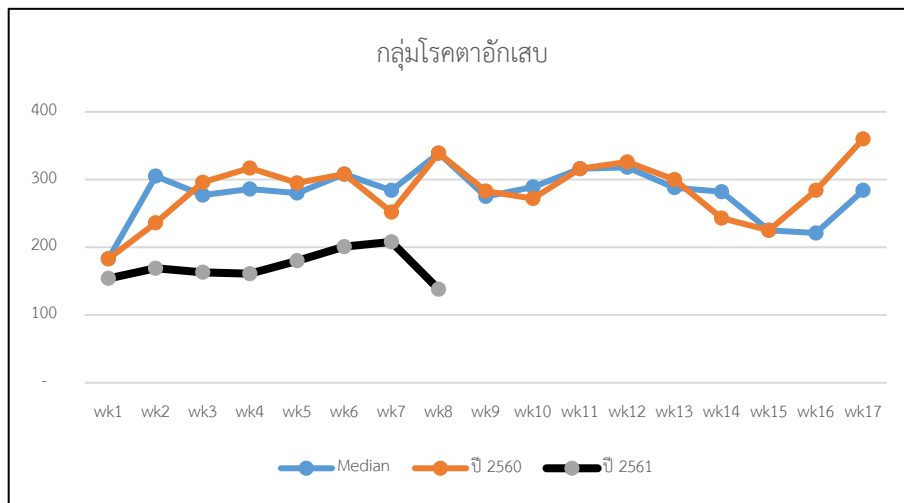
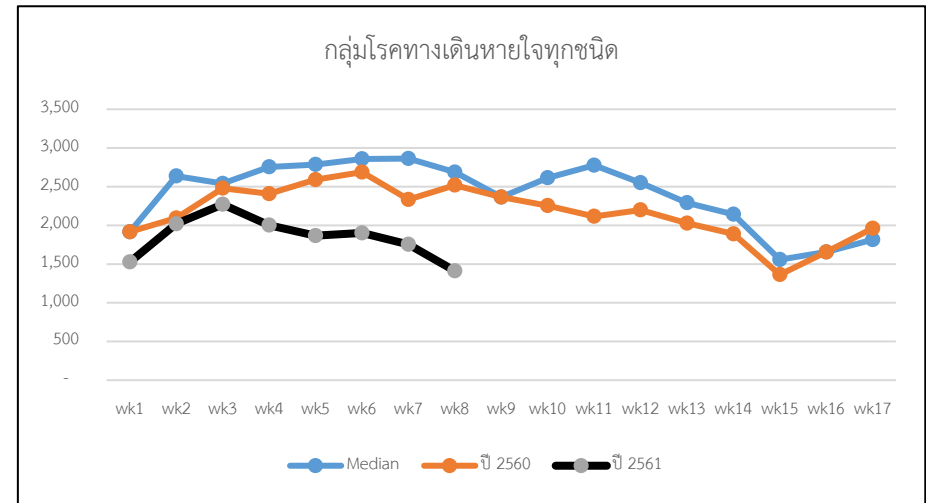
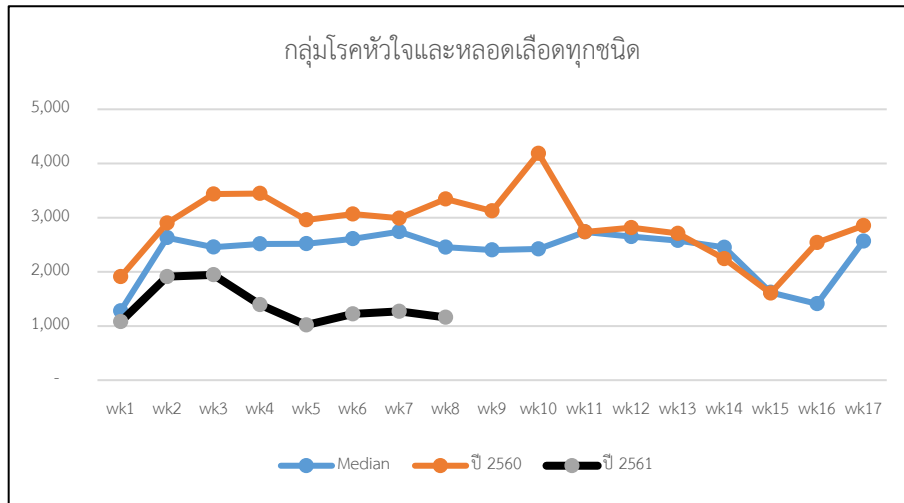
- ❖ กลุ่มโรคตาอักเสบ สัปดาห์ที่ 8 มีผู้ป่วยจำนวน 138 ราย อัตราป่วยต่อประชากรแสนคนในภาพรวมเท่ากับ 28.92 น้อยกว่าสัปดาห์เดียวกันในปี 2560 และค่ามัธยฐานย้อนหลัง 5 ปี โดยมีอัตราป่วยสูงสุดที่ รพ.เชียงใหม่ (58.12)
- ❖ กลุ่มโรคหัวใจและหลอดเลือดทุกชนิด สัปดาห์ที่ 8 มีผู้ป่วย จำนวน 1,159 ราย อัตราป่วยต่อประชากรแสนคนในภาพรวมเท่ากับ 242.93 น้อยกว่าสัปดาห์เดียวกันในปี 2560 และค่ามัธยฐานย้อนหลัง 5 ปี โดยมีอัตราป่วยสูงสุดที่ รพ.เชียงใหม่ (496.65)
- ❖ กลุ่มโรคทางเดินหายใจทุกชนิด สัปดาห์ที่ 8 มีผู้ป่วยจำนวน 1,412 ราย อัตราป่วยต่อประชากรแสนคน ในภาพรวมเท่ากับ 295.95 น้อยกว่าสัปดาห์เดียวกันในปี 2560 และค่ามัธยฐานย้อนหลัง 5 ปี โดยมีอัตราป่วยสูงสุดที่ รพ.เชียงใหม่ (523.06)
- ❖ กลุ่มโรคผิวหนังอักเสบ สัปดาห์ที่ 8 มีผู้ป่วยจำนวน 162 ราย อัตราป่วยต่อประชากรแสนคนในภาพรวมเท่ากับ 33.96 น้อยกว่าสัปดาห์เดียวกันในปี 2560 และค่ามัธยฐานย้อนหลัง 5 ปี โดยมีอัตราป่วยสูงสุดที่ รพ.แม่ใจ (58.93)

หมายเหตุ : จำนวนผู้ป่วยในปี พ.ศ.2561 ได้ตัดข้อมูลผู้ป่วย Follow up ออก ซึ่งอาจทำให้จำนวนผู้ป่วยน้อยกว่าปีที่ผ่าน
มา

2.2 จำนวนผู้ป่วยจำแนกกลุ่มอายุและเพศ และจำแนกกลุ่มเสี่ยง/โรคประจำตัว

ในสัปดาห์ที่ 8/2561 (25 กุมภาพันธ์ – 3 มีนาคม 2561) มีข้อมูลรายงานการเฝ้าระวังผลกระทบต่อด้านสุขภาพจำแนกกลุ่มอายุและเพศ ใน 4 กลุ่มโรค กลุ่มโรคที่มีรายงานสูงสุด ได้แก่ กลุ่มโรคทางเดินหายใจทุกชนิด จำนวน 1,412 ราย (พบมากที่สุดในกลุ่มอายุ 60 ปีขึ้นไป จำนวน 370 ราย) รองลงมาได้แก่ กลุ่มโรคหัวใจและหลอดเลือดทุกชนิด จำนวน 1,159 ราย (พบมากที่สุดในกลุ่มอายุ 60 ปีขึ้นไป จำนวน 729 ราย) กลุ่มโรคผิวหนังอักเสบ จำนวน 162 ราย (พบมากที่สุดในกลุ่มอายุ 35-59 ปีขึ้นไป จำนวน 49 ราย) และกลุ่มโรคตาอักเสบ จำนวน 138 ราย (พบมากที่สุดในกลุ่มอายุ 35-59 ปี จำนวน 57 ราย) (ตารางที่ 4) และเมื่อจำแนกตามกลุ่มเสี่ยง/โรคประจำตัว กลุ่มเสี่ยง/โรคประจำตัวที่มีรายงานสูงสุด ได้แก่ กลุ่มผู้ป่วยโรคความดันโลหิตสูง จำนวน 890 ราย รองลงมา ได้แก่ กลุ่มผู้ป่วยโรคเบาหวาน จำนวน 86 ราย กลุ่มผู้ป่วย COPD จำนวน 6 รายและกลุ่มผู้ป่วย Asthma จำนวน 1 ราย (ตารางที่ 5)

รูปที่ 1 จำนวนผู้ป่วยด้วยกลุ่มโรคที่เฝ้าระวังผลกระทบต่อสุขภาพจากปัญหาหมอกควันในพื้นที่จังหวัดพะเยา สัปดาห์ที่ 8 (ระหว่างวันที่ 25 กุมภาพันธ์ – 3 มีนาคม 2561)
 จำแนกรายสัปดาห์ ปี พ.ศ.2561 เปรียบเทียบกับ ปี พ.ศ.2560 และค่ามัธยฐานย้อนหลัง 5 ปี (2556 – 2560)



ที่มา : โรงพยาบาลทั่วไป/ชุมชน ในพื้นที่จังหวัดพะเยา ข้อมูล ณ วันที่ 7 มีนาคม 2561

ตารางที่ 2 จำนวนและอัตราป่วยด้วยโรคที่เฝ้าระวังผลกระทบจากปัญหาหมอกควันในพื้นที่จังหวัดพะเยา ประจำปีปดาห์ที่ 8 (ระหว่างวันที่ 25 กุมภาพันธ์ - 3 มีนาคม 2561)

กลุ่มโรค	รพ.พะเยา		รพ.จุน		รพ.เชียงคำ		รพ.เชียงม่วน		รพ.ดอกคำใต้		รพ.ปง		รพ.แม่ใจ		รวม	
	จำนวน	อัตรา	จำนวน	อัตรา	จำนวน	อัตรา	จำนวน	อัตรา	จำนวน	อัตรา	จำนวน	อัตรา	จำนวน	อัตรา	จำนวน	อัตรา
1. กลุ่มโรคตาอักเสบ (H10-H19.8)	34	23.88	20	40.10	38	34.73	11	58.12	6	8.61	21	39.72	8	23.57	138	28.92
2. กลุ่มโรคหัวใจและหลอดเลือดทุกชนิด (I00-I99)	501	351.88	60	120.29	259	236.71	94	496.65	125	179.38	59	111.58	61	179.74	1,159	242.93
กลุ่มโรคหลอดเลือดหัวใจ (I20-I28.9)	18	12.64	-	-	18	16.45	2	10.57	4	5.74	5	9.46	4	11.79	51	10.69
กลุ่มโรคกล้ามเนื้อหัวใจเต้นผิดปกติ (I40-I49.9)	11	7.73	3	6.01	24	21.93	2	10.57	5	7.18	2	3.78	2	5.89	49	10.27
กลุ่มโรคหัวใจวาย หัวใจอักเสบและอื่นๆ (I50-I52.8)	28	19.67	2	4.01	14	12.79	4	21.13	2	2.87	2	3.78	6	17.68	58	12.16
3. กลุ่มโรคทางเดินหายใจทุกชนิด (J00-J99.8)	356	250.04	198	396.95	322	294.28	99	523.06	151	216.69	201	380.13	85	250.46	1,412	295.95
กลุ่มโรคติดเชื้อทางเดินหายใจส่วนบน (J00-J06.9)	217	152.41	150	300.72	180	164.51	77	406.83	98	140.63	147	278.01	40	117.86	909	190.53
กลุ่มโรคปอดบวม (J10-J18.9)	24	16.86	7	14.03	30	27.42	-	-	7	10.05	8	15.13	8	23.57	84	17.61
กลุ่มโรคหลอดลมอักเสบ (J20-J22)	22	15.45	8	16.04	35	31.99	10	52.83	9	12.92	17	32.15	32	94.29	133	27.88
กลุ่มภูมิแพ้ (J30-J39.9)	35	24.58	3	6.01	27	24.68	4	21.13	10	14.35	6	11.35	24	70.72	109	22.85
กลุ่มหอบหืดและ COPD (J40-J47)	49	34.42	26	52.13	49	44.78	8	42.27	23	33.01	22	41.61	7	20.63	184	38.57
4. กลุ่มโรคผิวหนังอักเสบ (L20-L29.9, L30-L30.9)	32	22.48	18	36.09	33	30.16	10	52.83	27	38.75	22	41.61	20	58.93	162	33.96
โรคผิวหนังอักเสบ (L2)	9	6.32	2	4.01	4	3.66	2	10.57	22	31.57	15	28.37	8	23.57	62	13.00
โรคผิวหนังอักเสบ (L3)	23	16.15	16	32.08	29	26.50	8	42.27	5	7.18	7	13.24	12	35.36	100	20.96
รวม 4 กลุ่มโรค	923	648.28	296	593.42	652	595.88	214	1,130.66	309	443.43	303	573.04	174	512.70	2,871	601.76

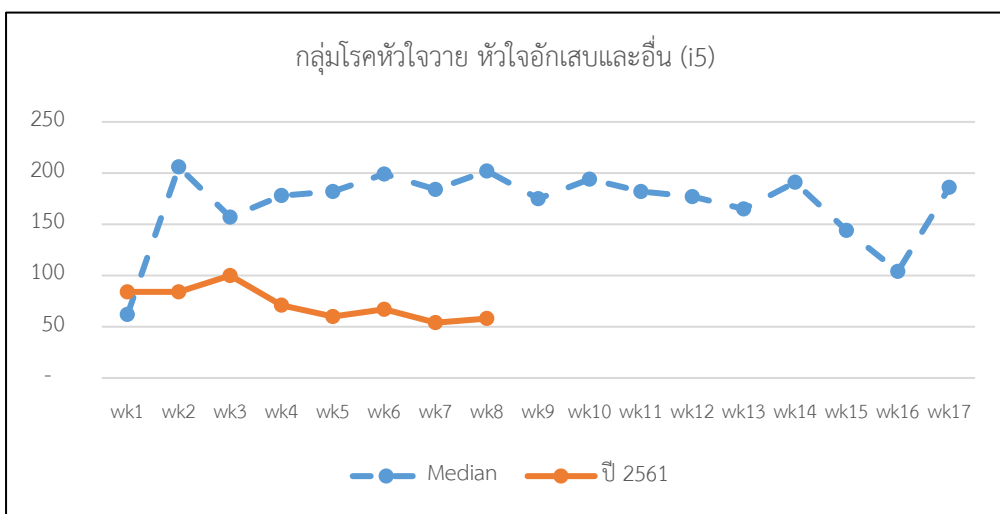
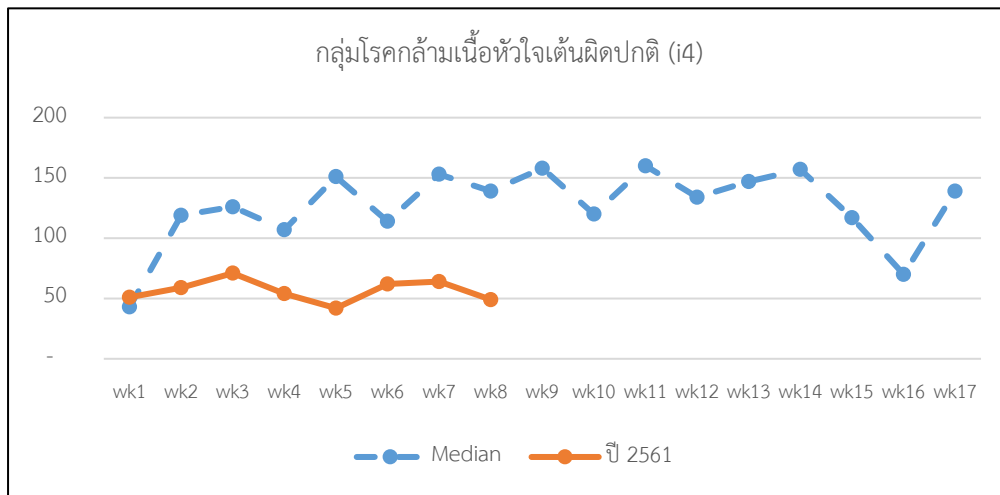
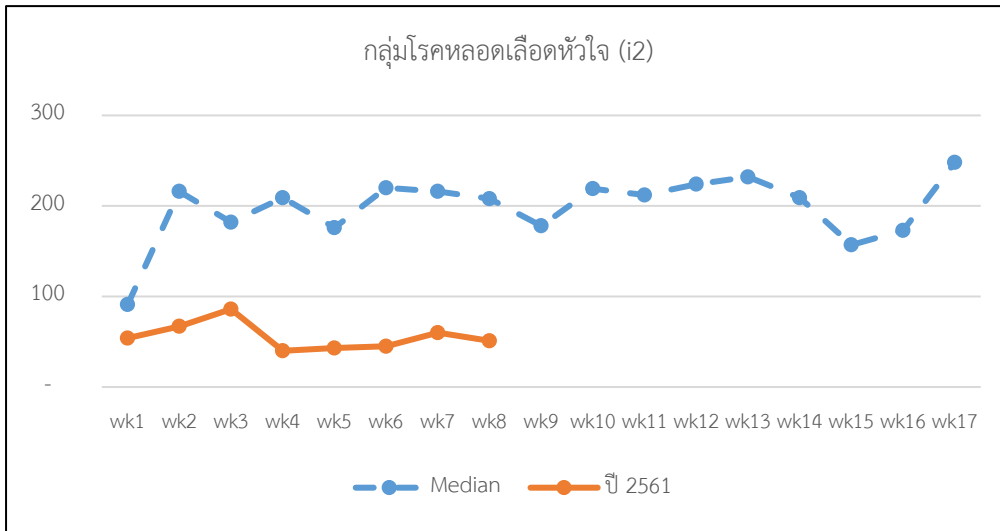
ที่มา : โรงพยาบาลทั่วไป/ชุมชน ในพื้นที่จังหวัดพะเยา ข้อมูล ณ วันที่ 7 มีนาคม 2561

ตารางที่ 3 จำนวนผู้ป่วยสะสมและอัตราป่วยด้วยโรคที่เฝ้าระวังผลกระทบจากภาวะหมอกควันในพื้นที่จังหวัดพะเยา ระหว่างวันที่ 7 มกราคม - 3 มีนาคม 2561

กลุ่มโรค	รพ.พะเยา		รพ.จุน		รพ.เชียงคำ		รพ.เชียงม่วน		รพ.ดอกคำใต้		รพ.ปง		รพ.แม่ใจ		รวม	
	จำนวน	อัตรา	จำนวน	อัตรา	จำนวน	อัตรา	จำนวน	อัตรา	จำนวน	อัตรา	จำนวน	อัตรา	จำนวน	อัตรา	จำนวน	อัตรา
1. กลุ่มโรคตาอักเสบ (H10-H19.8)	363	254.96	158	316.76	432	394.82	99	523.06	127	182.25	128	242.08	67	197.42	1,374	287.99
2. กลุ่มโรคหัวใจและหลอดเลือดทุกชนิด (I00-I99)	2,991	2,100.76	606	1,214.92	4,207	3,844.89	567	2,995.72	1,167	1,674.70	702	1,327.63	755	2,224.64	10,995	2,304.55
กลุ่มโรคหลอดเลือดหัวใจ (I20-I28.9)	125	87.80	21	42.10	182	166.33	9	47.55	39	55.97	44	83.21	26	76.61	446	93.48
กลุ่มโรคกล้ามเนื้อหัวใจเต้นผิดปกติ (I40-I49.9)	109	76.56	23	46.11	209	191.01	20	105.67	28	40.18	38	71.87	25	73.66	452	94.74
กลุ่มโรคหัวใจวาย หัวใจอักเสบและอื่นๆ (I50-I52.8)	178	125.02	34	68.16	147	134.35	47	248.32	94	134.89	30	56.74	48	141.43	578	121.15
3. กลุ่มโรคทางเดินหายใจทุกชนิด (J00-J99.8)	3,906	2,743.42	1,670	3,348.04	3,479	3,179.55	1,080	5,706.13	1,613	2,314.74	1,963	3,712.46	1,044	3,076.20	14,755	3,092.64
กลุ่มโรคติดเชื้อทางเดินหายใจส่วนบน (J00-J06.9)	2,501	1,756.60	1,295	2,596.23	2,030	1,855.27	813	4,295.45	1,051	1,508.24	1,492	2,821.70	656	1,932.94	9,838	2,062.04
กลุ่มโรคปอดบวม (J10-J18.9)	239	167.86	37	74.18	389	355.52	83	438.53	105	150.68	70	132.39	55	162.06	978	204.99
กลุ่มโรคหลอดลมอักเสบ (J20-J22)	257	180.51	45	90.22	392	358.26	53	280.02	91	130.59	157	296.92	142	418.41	1,137	238.31
กลุ่มภูมิแพ้ (J30-J39.9)	358	251.45	35	70.17	215	196.49	13	68.68	70	100.45	69	130.49	104	306.44	864	181.09
กลุ่มหอบหืดและ COPD (J40-J47)	460	323.09	245	491.18	442	403.96	105	554.76	249	357.33	160	302.59	100	294.65	1,761	369.11
4. กลุ่มโรคผิวหนังอักเสบ (L20-L29.9, L30-L30.9)	243	170.67	136	272.65	225	205.63	69	364.56	196	281.27	166	313.94	91	268.14	1,126	236.01
โรคผิวหนังอักเสบ (L2)	89	62.51	18	36.09	55	50.27	23	121.52	119	170.77	96	181.56	25	73.66	425	89.08
โรคผิวหนังอักเสบ (L3)	154	108.16	118	236.57	170	155.37	46	243.04	77	110.50	70	132.39	66	194.47	701	146.93
รวม 4 กลุ่มโรค	7,503	5,269.81	2,570	5,152.37	8,343	7,624.89	1,815	9,589.48	3,103	4,452.96	2,959	5,596.11	1,957	5,766.40	28,250	5,921.19

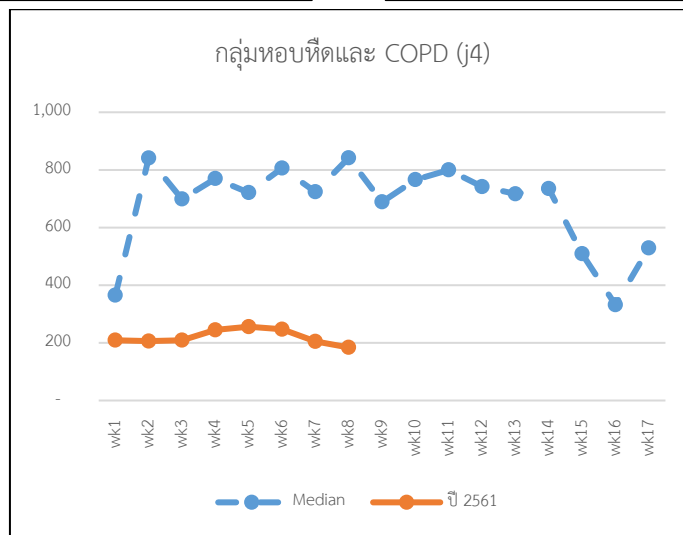
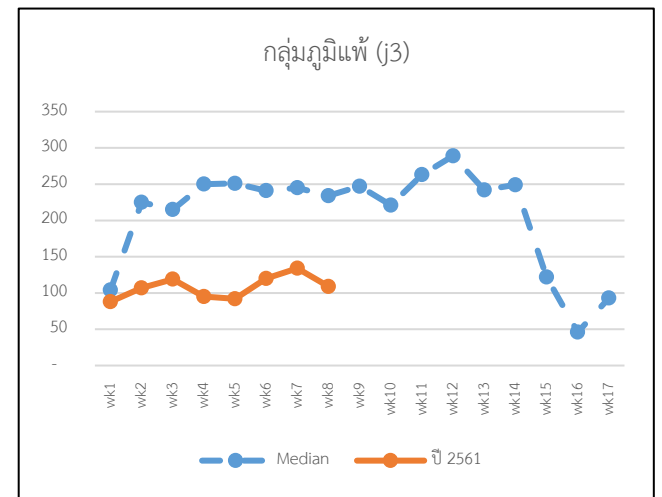
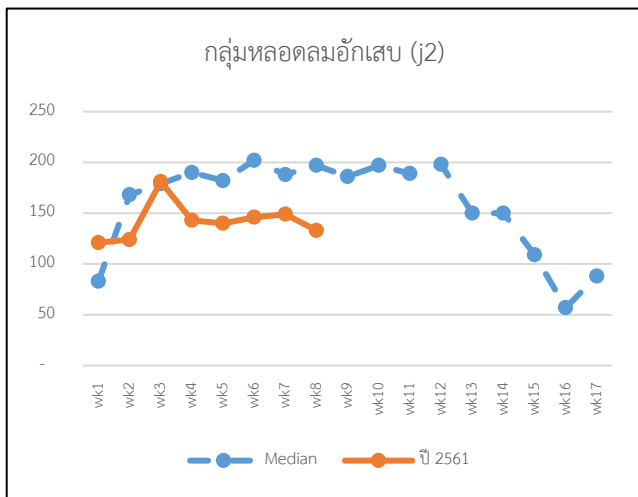
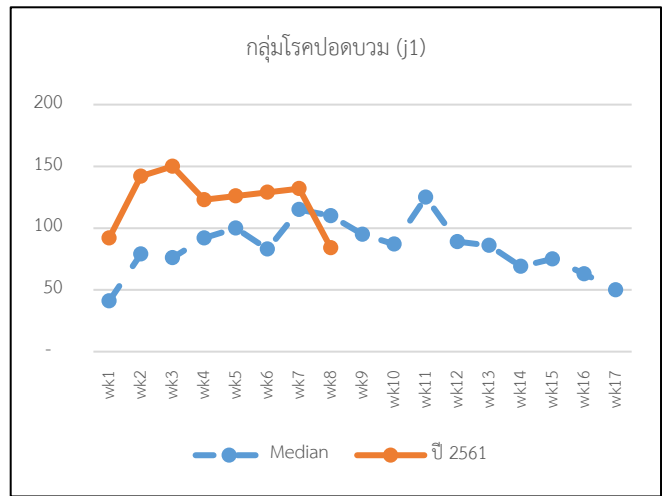
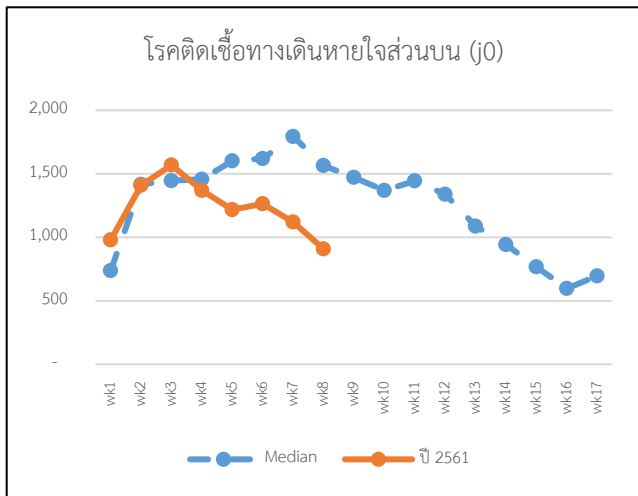
ที่มา : โรงพยาบาลทั่วไป/ชุมชน ในพื้นที่จังหวัดพะเยา ข้อมูล ณ วันที่ 7 มีนาคม 2561

รูปที่ 2 จำนวนผู้ป่วยด้วยโรคหัวใจทุกชนิด ที่เฝ้าระวังผลกระทบต่อสุขภาพจากปัญหาหมอกควันในพื้นที่จังหวัดพะเยา สัปดาห์ที่ 8 (ระหว่างวันที่ 25 กุมภาพันธ์ - 3 มีนาคม 2561) จำแนกรายสัปดาห์ ปี 2561 เปรียบเทียบกับค่ามัธยฐานย้อนหลัง 5 ปี (2556 - 2560)



ที่มา : โรงพยาบาลทั่วไป/ชุมชน ในพื้นที่จังหวัดพะเยา ข้อมูล ณ วันที่ 7 มีนาคม 2561

รูปที่ 3 จำนวนผู้ป่วยด้วยโรคทางเดินหายใจทุกชนิด ที่เฝ้าระวังผลกระทบต่อสุขภาพจากปัญหาหมอกควันในพื้นที่จังหวัดพะเยา สัปดาห์ที่ 8 (ระหว่างวันที่ 25 กุมภาพันธ์ – 3 มีนาคม 2561) จำแนกรายสัปดาห์ ปี 2561 เปรียบเทียบกับค่ามัธยฐานย้อนหลัง 5 ปี (2556 – 2560)



ที่มา : โรงพยาบาลทั่วไป/ชุมชน ในพื้นที่จังหวัดพะเยา ข้อมูล ณ วันที่ 7 มีนาคม 2561

ตารางที่ 4 จำนวนผู้ป่วยจากการเฝ้าระวังผลกระทบด้านสุขภาพจากภาวะหมอกควัน จำแนกกลุ่มอายุและเพศ ในพื้นที่จังหวัดพะเยา ประจำปีปดาร์ที่ 8 (ระหว่างวันที่ 25 กุมภาพันธ์ – 3 มีนาคม 2561)

โรค	กลุ่มอายุ (ปี) และเพศ															รวมทั้งหมด		
	0-4			5-14			15-34			35-59			60 ขึ้นไป					
	ชาย	หญิง	รวม	ชาย	หญิง	รวม	ชาย	หญิง	รวม	ชาย	หญิง	รวม	ชาย	หญิง	รวม	ชาย	หญิง	รวม
1.กลุ่มโรคตาอักเสบ (H10-H19.8)	11	6	17	4	8	12	4	8	12	24	33	57	18	26	44	61	77	138
2.กลุ่มโรคหัวใจและหลอดเลือดทุกชนิด (I00-I99)	-	-	-	6	6	12	6	6	12	183	231	414	328	401	729	518	641	1,159
กลุ่มโรคหลอดเลือดหัวใจ (I20-I28.9)	-	-	-	-	-	-	-	-	-	7	2	9	27	15	42	34	17	51
กลุ่มโรคกล้ามเนื้อหัวใจเต้นผิดปกติ (I40-I49.9)	-	-	-	-	-	-	-	-	-	7	3	10	23	14	37	30	19	49
กลุ่มโรคหัวใจวายหัวใจอักเสบและอื่นๆ (I50-I52.8)	-	-	-	-	19	19	-	19	19	5	1	6	7	25	32	13	45	58
3.กลุ่มโรคทางเดินหายใจทุกชนิด (J00-J99.8)	168	122	290	71	113	184	71	113	184	102	230	332	192	178	370	655	757	1,412
กลุ่มโรคติดเชื้อทางเดินหายใจส่วนบน (J00-J06.9)	126	94	220	55	83	138	55	83	138	54	158	212	73	80	153	403	506	909
กลุ่มโรคปอดบวม (J10-J18.9)	11	3	14	-	6	6	-	6	6	11	9	20	20	14	34	47	37	84
กลุ่มโรคหลอดลมอักเสบ (J20-J22)	19	17	36	4	8	12	4	8	12	7	21	28	14	21	35	59	74	133
กลุ่มภูมิแพ้ (J30-J39.9)	8	4	12	6	13	19	6	13	19	17	24	41	9	16	25	43	66	109
กลุ่มหอบหืด และ COPD (J40-J47)	8	3	11	5	5	10	5	5	10	12	17	29	72	51	123	103	81	184
4.กลุ่มโรคผิวหนังอักเสบ (L20-L29.9, L30-L30.9)	16	12	28	6	13	19	6	13	19	19	30	49	22	25	47	72	90	162
โรคผิวหนังอักเสบ (L2)	4	4	8	1	8	9	1	8	9	10	12	22	10	8	18	27	35	62
โรคผิวหนังอักเสบ (L3)	12	8	20	5	5	10	5	5	10	9	18	27	12	17	29	45	55	100

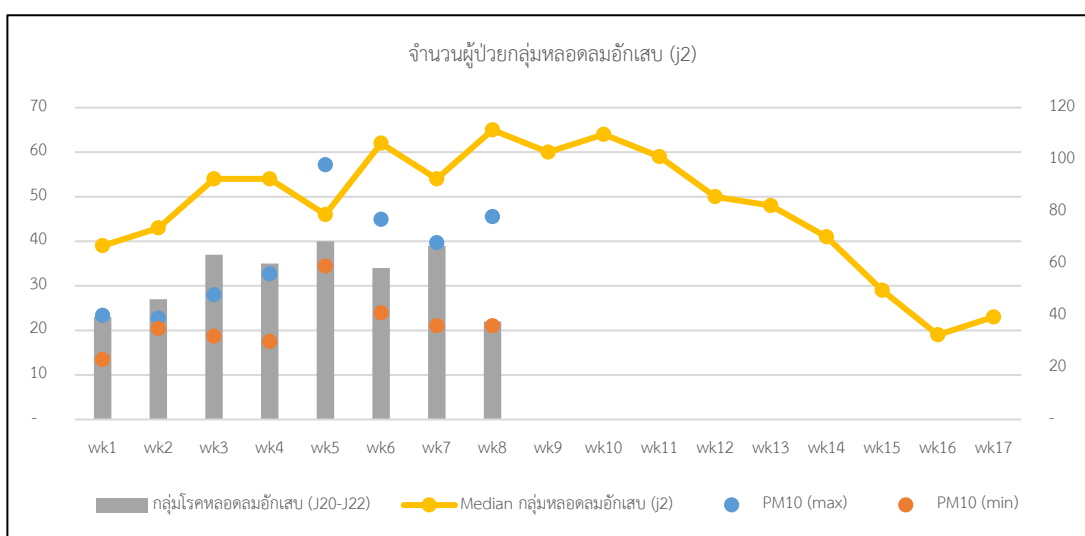
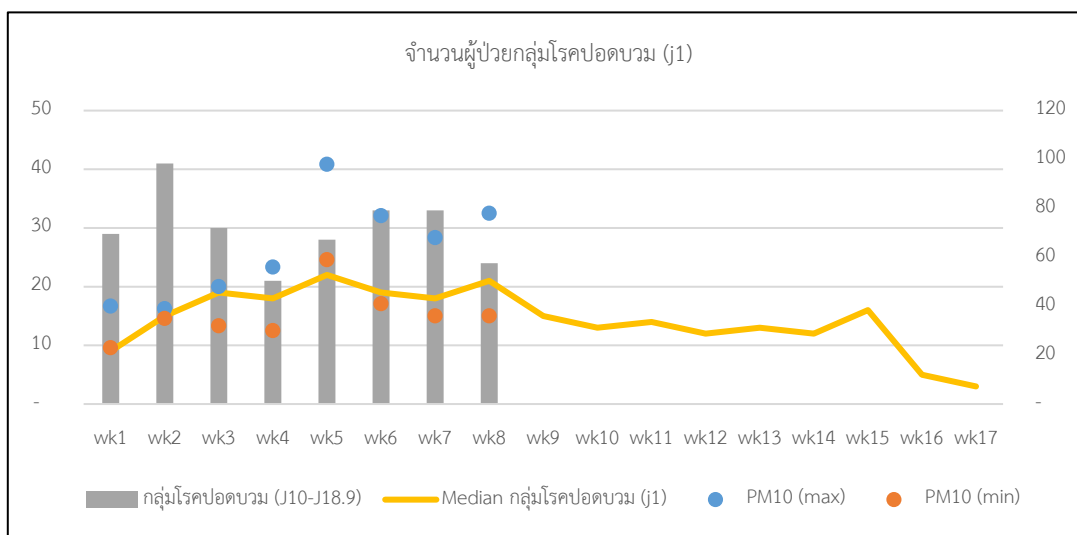
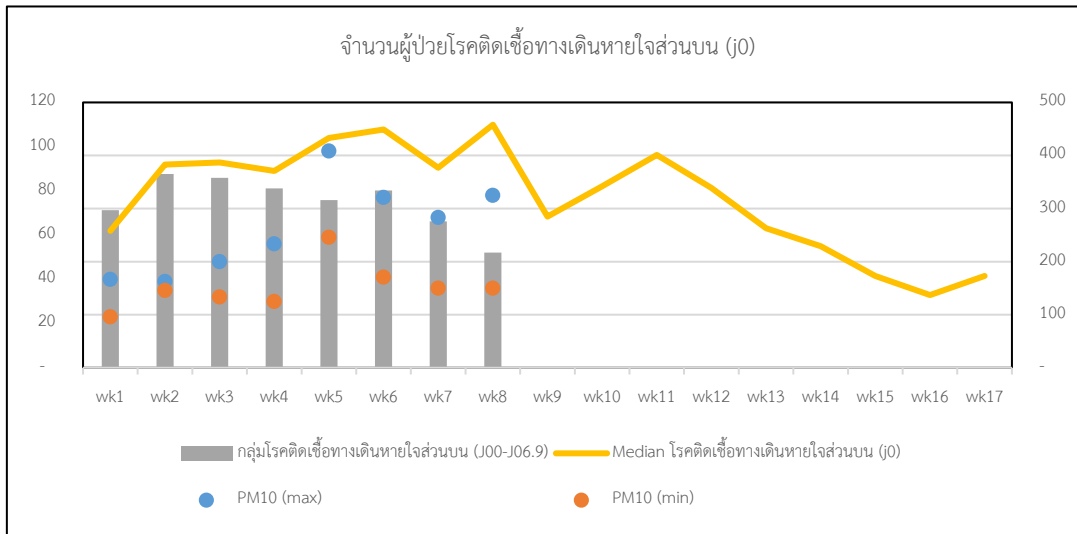
ที่มา : โรงพยาบาลทั่วไป/ชุมชน ในพื้นที่จังหวัดพะเยา ข้อมูล ณ วันที่ 7 มีนาคม 2561

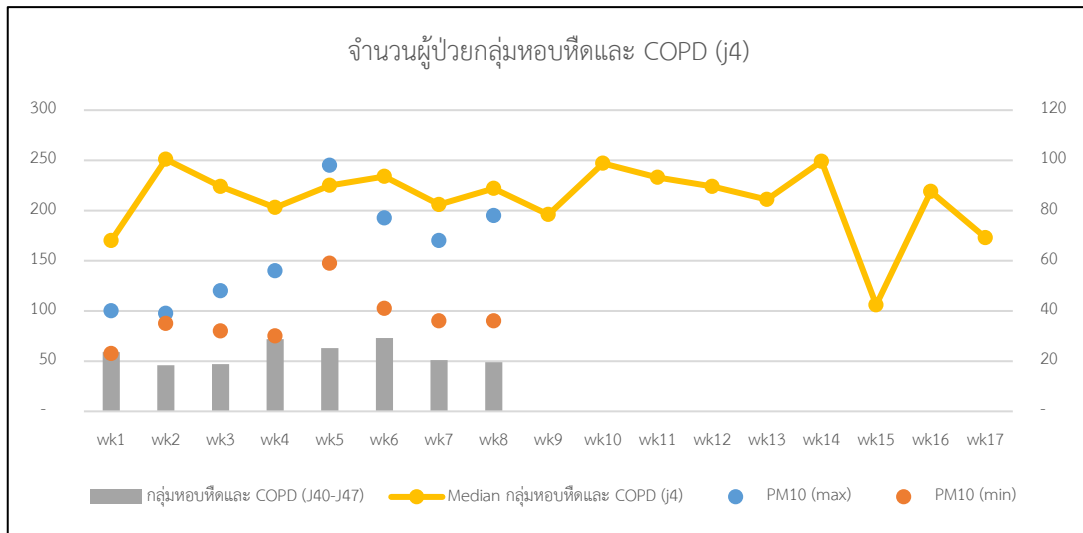
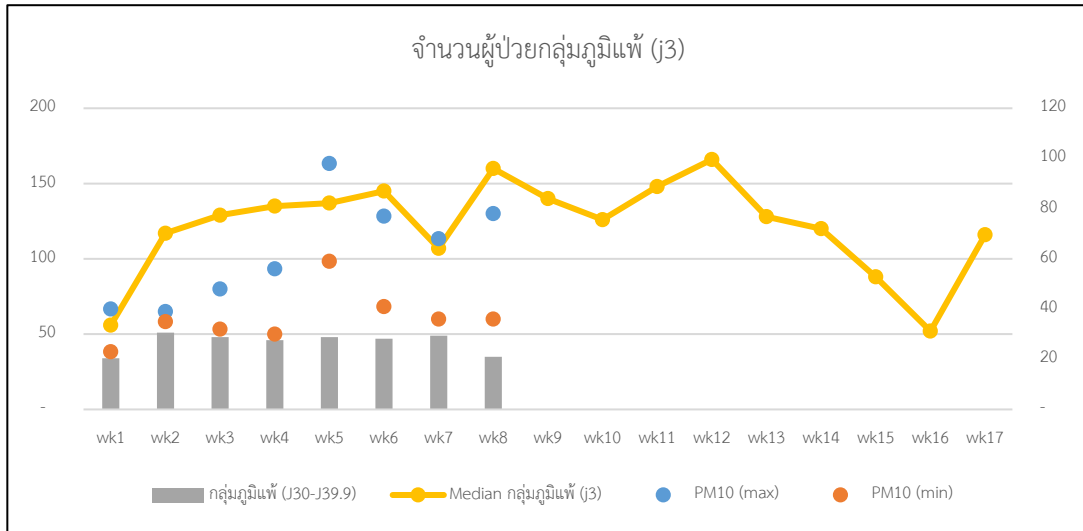
ตารางที่ 5 จำนวนผู้ป่วยจากการเฝ้าระวังผลกระทบด้านสุขภาพจากภาวะหมอกควัน จำแนกกลุ่มเสี่ยง/โรคประจำตัว ในพื้นที่จังหวัดพะเยา ประจำสัปดาห์ที่ 8 (ระหว่างวันที่ 25 กุมภาพันธ์ - 3 มีนาคม 2561)

โรค	กลุ่มเสี่ยง/โรคประจำตัว												
	Asthma (J45-46)			COPD (J44)			HT (I10-I15)			DM (E10-E14)			pregnancy (Z34.0-Z34.9)
	ชาย	หญิง	รวม	ชาย	หญิง	รวม	ชาย	หญิง	รวม	ชาย	หญิง	รวม	
1.กลุ่มโรคตาอักเสบ (H10-H19.8)	-	-	-	-	-	-	5	9	14	1	-	1	-
2.กลุ่มโรคหัวใจและหลอดเลือดทุกชนิด (I00-I99)	-	-	-	-	1	1	280	414	694	20	29	49	1
กลุ่มโรคหลอดเลือดหัวใจ (I20-I28.9)	-	1	1	1	-	1	7	9	16	2	1	3	-
กลุ่มโรคกล้ามเนื้อหัวใจเต้นผิดปกติ (I40-I49.9)	-	-	-	-	-	-	5	5	10	2	1	3	-
กลุ่มโรคหัวใจวายหัวใจอักเสบและอื่นๆ (I50-I52.8)	-	-	-	-	1	1	2	9	11	-	3	3	-
3.กลุ่มโรคทางเดินหายใจทุกชนิด (J00-J99.8)	1	-	1	4	1	5	77	81	158	10	20	30	5
กลุ่มโรคติดเชื้อทางเดินหายใจส่วนบน (J00-J06.9)	-	-	-	-	-	-	29	38	67	8	13	21	3
กลุ่มโรคปอดบวม (J10-J18.9)	-	-	-	1	-	1	8	8	16	-	1	1	-
กลุ่มโรคหลอดลมอักเสบ (J20-J22)	-	-	-	-	1	1	3	6	9	2	4	6	1
กลุ่มภูมิแพ้ (J30-J39.9)	1	1	2	1	-	1	5	3	8	-	1	1	1
กลุ่มหอบหืด และ COPD (J40-J47)	-	-	-	3	-	3	31	21	52	-	1	1	-
4.กลุ่มโรคผิวหนังอักเสบ (L20-L29.9, L30-L30.9)	-	-	-	-	-	-	12	12	24	3	3	6	-
โรคผิวหนังอักเสบ(L2)	-	-	-	-	-	-	6	5	11	2	2	4	-
โรคผิวหนังอักเสบ(L3)	-	-	-	-	-	-	6	7	13	1	1	2	-
รวม	1	-	1	4	2	6	374	516	890	34	52	86	6

ที่มา : โรงพยาบาลทั่วไป/ชุมชน ในพื้นที่จังหวัดพะเยา ข้อมูล ณ วันที่ 7 มีนาคม 2561

รูปที่ 4 จำนวนผู้ป่วยด้วยโรคทางเดินหายใจทุกชนิดที่เฝ้าระวังผลกระทบต่อสุขภาพจากปัญหาหมอกควันในพื้นที่ อ.เมืองพะเยา จ.พะเยา จำแนกรายสัปดาห์ ปี 2561 เปรียบเทียบกับปริมาณฝุ่นละออง (PM10) สถานีตรวจวัดคุณภาพอากาศ ต.เวียง อ.เมืองพะเยา จ.พะเยา และค่ามัธยฐานย้อนหลัง 5 ปี (2556 – 2560)





3. สถานการณ์มลพิษทางอากาศ

จากข้อมูลการเฝ้าระวังฝุ่นละอองขนาดเล็กกว่า 10 ไมครอน (PM10) ของกรมควบคุมมลพิษ กระทรวงทรัพยากรธรรมชาติและสิ่งแวดล้อม ในพื้นที่จังหวัดพะเยา จากจุดตรวจวัดตำบลเวียง อำเภอเมืองพะเยา จังหวัดพะเยา สัปดาห์ที่ 8 ระหว่างวันที่ 25 กุมภาพันธ์ – 3 มีนาคม 2561 พบว่า มีค่า PM10 อยู่ระหว่าง 36 – 68 ไมโครกรัมต่อลูกบาศก์เมตร (ค่ามาตรฐานเท่ากับ 120 ไมโครกรัมต่อลูกบาศก์เมตร) โดยมีค่าสูงสุดเท่ากับ 78 ไมโครกรัมต่อลูกบาศก์เมตรในวันที่ 3 มีนาคม 2561 (ตารางที่ 6)

ตารางที่ 6 แสดงค่าเฉลี่ย 24 ชั่วโมงของค่าฝุ่นละอองขนาดเล็กกว่า 10 ไมครอน* (PM10) ณ เวลา 09.00 น.ในพื้นที่จังหวัดพะเยา สัปดาห์ที่ 8 ระหว่างวันที่ 25 กุมภาพันธ์ – 3 มีนาคม 2561

จังหวัด	สถานี วันที่	25/2/61	26/2/61	27/2/61	28/2/61	1/3/61	2/3/61	3/3/61
		พะเยา	ด.เวียง อ.เมืองพะเยา	36	46	48	52	58

*หน่วยไมโครกรัม/ลูกบาศก์เมตร (มคก./ลบ.ม.)

จากการติดตามค่าดัชนีคุณภาพอากาศ (AQI) ของกรมควบคุมมลพิษ กระทรวงทรัพยากรธรรมชาติและสิ่งแวดล้อม ในพื้นที่จังหวัดพะเยา จุดตรวจวัดตำบลเวียง อำเภอเมืองพะเยา จังหวัดพะเยา สัปดาห์ที่ 8 ระหว่างวันที่ 25 กุมภาพันธ์ – 3 มีนาคม 2561 พบว่า มีค่าดัชนีคุณภาพอากาศอยู่ระหว่าง 45 – 74 โดยมีค่า AQI สูงสุด เมื่อวันที่ 3 มีนาคม 2561 เท่ากับ 74 (ค่ามาตรฐานเท่ากับ 100) ค่าคุณภาพอากาศโดยรวมอยู่ในระดับเกณฑ์ปานกลาง (ตารางที่ 7)

ตารางที่ 7 แสดงค่าดัชนีคุณภาพอากาศ (AQI) สัปดาห์ที่ 8 ระหว่างวันที่ 25 กุมภาพันธ์ – 3 มีนาคม 2561

จังหวัด	สถานี วันที่	25/2/61	26/2/61	27/2/61	28/2/61	1/3/61	2/3/61	3/3/61
		พะเยา	ด.เวียง อ.เมืองพะเยา	45	54	55	58	62

หมายเหตุ AQI (Air Quality Index) หมายถึง ค่าดัชนีคุณภาพอากาศในประเทศไทยคำนวณโดยเทียบกับมาตรฐานคุณภาพอากาศในบรรยากาศโดยทั่วไปของสารมลพิษทางอากาศ 5 ประเภท ได้แก่ ก๊าซโอโซน (O₃) เฉลี่ย 1 ชั่วโมง ก๊าซไนโตรเจนไดออกไซด์ (NO₂) เฉลี่ย 1 ชั่วโมง ก๊าซคาร์บอนมอนอกไซด์ (CO) เฉลี่ย 8 ชั่วโมง ก๊าซซัลเฟอร์ไดออกไซด์ (SO₂) เฉลี่ย 24 ชั่วโมงและ ฝุ่นละอองขนาดเล็กกว่า 10 ไมครอน (PM10) เฉลี่ย 24 ชั่วโมง

4. การดำเนินงานเพื่อแก้ไขปัญหาหมอกควันด้านการแพทย์และสาธารณสุข

ได้ดำเนินการในระยะเกิดภาวะหมอกควันตามแผนปฏิบัติการเตรียมความพร้อมและตอบโต้ภาวะฉุกเฉินด้านการแพทย์และสาธารณสุข : กรณีภาวะหมอกควัน ปีงบประมาณ 2561 รายละเอียดดังนี้

4.1 ด้านการบริหารจัดการ

✚ จัดเตรียมระบบกลไกและแผนปฏิบัติการดำเนินงานแก้ไขปัญหาหมอกควันด้านการแพทย์และสาธารณสุข ปีงบประมาณ พ.ศ.2561

4.2 ด้านประเมินสถานการณ์/ยุทธศาสตร์

✚ 4 ธันวาคม 2560 พิธีประกาศวาระจังหวัดพะเยา ประจำปี 2561 กำหนดให้เป็นปีแห่งการรณรงค์ป้องกันและแก้ไขปัญหาภัยหนาว ภัยแล้ง ไฟป่าหมอกควัน อุบัติเหตุทางถนน การกวาดล้างอาชญากรรมยาเสพติด ประชากรรัฐรวมใจไร้ขยะมูลฝอยและวันโลกรำลึกถึงผู้สูญเสียจากอุบัติเหตุทางถนนประจำปี 2560

✚ เข้าร่วมประชุมทบทวนแนวทางการเฝ้าระวังผลกระทบต่อสุขภาพจากปัญหาหมอกควัน พื้นที่ภาคเหนือตอนบน ประจำปีงบประมาณ พ.ศ.2561 เมื่อวันที่ 19 ธันวาคม 2560 ณ ห้องประชุมพระศักดิ์ศัลยาวุธ สำนักงานป้องกันควบคุมโรคที่ 1 เชียงใหม่

✚ ทำหนังสือขอความร่วมมือดำเนินการเฝ้าระวังผลกระทบต่อสุขภาพจากหมอกควัน ปีงบประมาณ 2561

✚ ส่งประกาศจังหวัดพะเยา ลงวันที่ 28 ธันวาคม 2560 เรื่อง มาตรการแก้ไขปัญหาหมอกควันและไฟป่า จังหวัดพะเยา ประชาสัมพันธ์ให้ทุกสถานบริการได้รับทราบ

✚ จัดทำระบบเฝ้าระวังผู้ป่วยที่อาจได้รับผลกระทบจากหมอกควัน ใน 4 กลุ่มโรคสำคัญ ประกอบด้วย กลุ่มโรคทางเดินหายใจ กลุ่มโรคหัวใจและหลอดเลือดทุกชนิด กลุ่มโรคตาอักเสบ และกลุ่มโรคผิวหนังอักเสบ

✚ สรุปลสถานการณ์หมอกควันและการดำเนินการเฝ้าระวังและแก้ไขผลกระทบต่อสุขภาพจากหมอกควันพื้นที่จังหวัดพะเยา รายสัปดาห์ ปีงบประมาณ พ.ศ.2561 เริ่มสัปดาห์แรก ในวันที่ 31 ธันวาคม 2560 – 6 มกราคม 2561

✚ ดำเนินการเฝ้าระวังผลกระทบต่อสุขภาพจากปัญหาหมอกควันใน 4 กลุ่มโรค คือ กลุ่มโรคทางเดินหายใจ กลุ่มโรคหัวใจและหลอดเลือด กลุ่มโรคตาอักเสบ และกลุ่มโรคผิวหนังอักเสบ ระหว่างเดือนมกราคม – เมษายน 2561 และจัดทำรายงานรายประจำสัปดาห์

✚ ติดตามสถานการณ์ค่าฝุ่นละออง (PM10) และดัชนีคุณภาพอากาศ (AQI) ในพื้นที่จังหวัดพะเยา จากกรมควบคุมมลพิษ ระหว่างเดือนมกราคม – เมษายน 2561 และจัดทำรายงานรายสัปดาห์

✚ ประชุมคณะกรรมการศูนย์อำนวยการแก้ไขปัญหาหมอกควันและไฟป่าจังหวัดพะเยา เมื่อวันที่ 24 มกราคม 2561

✚ ประชุมคณะทำงานขับเคลื่อนและติดตามสถานการณ์ไฟป่าและหมอกควัน จังหวัดพะเยา ประจำปี 2561 ทุกวันพุธ

4.3 ด้านปฏิบัติการเฝ้าระวังป้องกันควบคุมโรค

✚ จัดเตรียมทีมเฝ้าระวังสอบสวนเคลื่อนที่เร็ว (SRRT) เพื่อสนับสนุนการสอบสวนกรณีเหตุการณ์ผิดปกติที่สงสัยเกี่ยวข้องกับหมอกควัน

4.4 ด้านส่งกำลังบำรุง (Logistics support)

✚ จัดเตรียมหน้ากากอนามัย สนับสนุนสถานบริการสำหรับแจกกลุ่มเสี่ยง ได้แก่ เด็ก ผู้สูงอายุ ผู้ป่วยโรคหอบหืด ผู้ป่วยโรคถุงลมโป่งพอง จำนวน 30,000 ชิ้น

✚ ได้รับการสนับสนุนด้าน logistics ได้แก่ หน้ากากอนามัย เพื่อใช้ในการเตรียมความพร้อมป้องกันผลกระทบทางสุขภาพจากปัญหาหมอกควัน จากสำนักงานป้องกันควบคุมโรคที่ 1 เชียงใหม่ จำนวน 30,000 ชิ้น

✚ สนับสนุนหน้ากากอนามัยชนิดใช้แล้วทิ้ง ให้กับสถานบริการสุขภาพทุกแห่ง

ตารางที่ 8 แสดงจำนวนสถานบริการสุขภาพ (รพ.สต./สสข.) จำนวนรายอำเภอ และจำนวนหน้ากากอนามัยที่จัดสรรให้กับอำเภอ

อำเภอ	จำนวนสถานบริการ		รวม	จำนวนหน้ากากอนามัย (ชิ้น)
	รพ.สต.	สสข.		
เมืองพะเยา	15	-	15	3,750
จุน	9	-	9	2,250
เชียงคำ	17	2	19	4,750
เชียงม่วน	6	2	8	2,000
ดอกคำใต้	15	1	16	4,000
ปง	12	7	19	4,750
แม่ใจ	9	2	11	2,750
ภูซาง	7	1	8	2,000
ภูตามยาว	5	-	5	1,250
รวม	95	15	110	27,500

ตารางที่ 9 แสดงจำนวนหน้ากากอนามัยที่จัดสรรให้กับโรงพยาบาลทุกแห่งในจังหวัดพะเยา

รพ.	จำนวนหน้ากากอนามัย
รพ.พะเยา	2,000
รพ.จุน	1,000
รพ.เชียงคำ	2,000
รพ.เชียงม่วน	1,000
รพ.ดอกคำใต้	1,000
รพ.ปง	1,000
รพ.แม่ใจ	1,000
รวม	9,000

รายงานโดย กลุ่มงานอนามัยสิ่งแวดล้อมและอาชีวอนามัย
สำนักงานสาธารณสุขจังหวัดพะเยา