



## สรุปรายงานเหตุการณ์ โรค และภัยสุขภาพที่สำคัญประจำสัปดาห์

### Weekly Situation Awareness Report : WSAR

#### สำนักงานสาธารณสุขจังหวัดพะเยา

ประจำสัปดาห์ที่ 9 ปี 2561 (วันที่ 4 - 10 มีนาคม 2561)

สำนักงานสาธารณสุขจังหวัดพะเยาได้รับรายงานเหตุการณ์ โรคและภัยสุขภาพที่สำคัญของจังหวัดพะเยา ประจำสัปดาห์ที่ 9 ปี 2561 ระหว่างวันที่ 4 - 10 มีนาคม 2561 ดังนี้

#### 1. เหตุการณ์ตามเกณฑ์ที่มีความสำคัญสูง/เกณฑ์การตรวจสอบ

มีรายงานผู้ป่วยติดเชื้อ Streptococcus suis 1 ราย ผู้ป่วยเพศชาย อายุ 64 ปี พื้นที่บ้านหมู่ 7 ตำบลอ่างทอง อำเภอเชียงคำ จังหวัดพะเยา เริ่มป่วยวันที่ 28 กุมภาพันธ์ 2561 เข้ารับการรักษาที่โรงพยาบาลเชียงคำ เมื่อวันที่ 1 มีนาคม 2561 ด้วยอาการ ไข้สูง เวียนศีรษะ อ่อนเพลีย หายใจเหนื่อยหอบ 1 วันก่อนป่วย ลูกชายผู้ป่วยได้ซื้อเนื้อหมูจากพ่อค้าขายเร่นำมาทำหมนรับประทานกับคนในครอบครัวรวม 3 คน ทีม SRRT อำเภอเชียงคำดำเนินการเฝ้าระวังโรคไม่พบผู้ป่วยรายใหม่ ผลการประเมินสถานการณ์และความเสี่ยงการแพร่ระบาดอยู่ในระดับต่ำ

#### 2. โรคในระบบรายงานเฝ้าระวังโรคทางระบาดวิทยาที่พบผู้ป่วยสูงเกินค่ามัธยฐาน 5 ปีย้อนหลัง

สัปดาห์ที่ 9 ปี 2561 มีรายงานโรคทางระบาดวิทยาที่มีจำนวนผู้ป่วยสูงกว่าค่ามัธยฐาน 5 ปี ย้อนหลังในสัปดาห์เดียวกันจำนวน 3 โรค คือ 1. โรคมือเท้าปาก (8.80 เท่า) 2. โรคไข้หวัดใหญ่ (1.87 เท่า) 3. โรคอาหารเป็นพิษ (1.39 เท่า)

ตาราง 1 แสดงข้อมูลโรคในระบบรายงานเฝ้าระวังโรคทางระบาดวิทยาสัปดาห์ที่ 9 ปี 2561 ที่พบผู้ป่วยสูงเกินค่ามัธยฐาน 5 ปี ย้อนหลัง

โรค	ปี2560	ค่ามัธยฐาน 5 ปีย้อนหลัง	ปี2561	เพิ่มขึ้นมากกว่าค่ามัธยฐาน(เท่า)
Hand foot and mouth disease	6	5	44	8.80
Influenza	15	15	28	1.87
Food Poisoning	35	18	25	1.39

ที่มา : รายงานเฝ้าระวังโรคทางระบาดวิทยา สำนักงานสาธารณสุขจังหวัดพะเยา

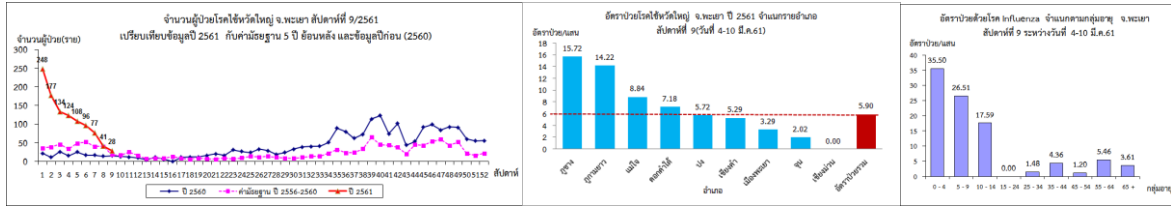
#### 3. สถานการณ์โรคที่สำคัญ

##### 3.1 โรคไข้หวัดใหญ่

สถานการณ์โรคไข้หวัดใหญ่ของจังหวัดพะเยา ระหว่างวันที่ 1 มกราคม - 10 มีนาคม 2561 มีผู้ป่วยสะสมจำนวน 1,033 ราย อัตราป่วยเท่ากับ 217.56 ต่อแสนประชากร ไม่มีผู้เสียชีวิต อัตราป่วยสะสมเป็นอันดับ 2 ของประเทศรองจากจังหวัดเชียงใหม่

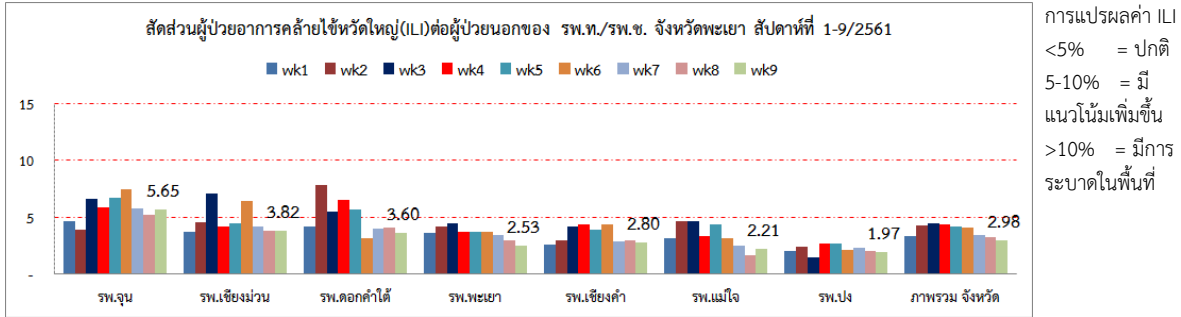
สัปดาห์นี้มีผู้ป่วยจำนวน 28 ราย อัตราป่วยเท่ากับ 5.90 ต่อแสนประชากร กลุ่มอายุที่มีอัตราป่วยสูงคือกลุ่มอายุ 0-4 ปี และ 5-9 ปี อำเภอภูซางมีอัตราป่วยสูงสุด รองลงมาคืออำเภอภูพานยาว และอำเภอแม่ใจ สถานการณ์โรคในภาพรวมมีแนวโน้มลดลงต่อเนื่อง ข้อมูลการเฝ้าระวังผู้ป่วยอาการคล้ายไข้หวัดใหญ่ (ILI) ภาพรวมไม่เกินเกณฑ์ปกติ

ภาพ 1 แสดงข้อมูลเฝ้าระวังทางระบาดวิทยาผู้ป่วยโรคไข้หวัดใหญ่ จังหวัดพะเยา สัปดาห์ที่ 9 ปี 2561



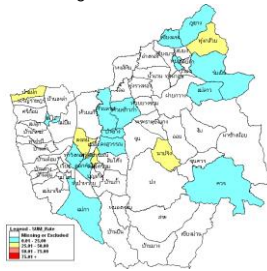
ที่มา : รายงานเฝ้าระวังโรคทางระบาดวิทยา สำนักงานสาธารณสุขจังหวัดพะเยา

ภาพ 2 แสดงข้อมูลสัดส่วนผู้ป่วยอาการคล้ายไข้หวัดใหญ่ (ILI) ต่อผู้ป่วยนอก จังหวัดพะเยา สัปดาห์ที่ 9 ปี 2561



ที่มา : ระบบเฝ้าระวังโรคทางระบาดวิทยาของกลุ่มอาการคล้ายไข้หวัดใหญ่ สำนักระบาดวิทยา

ภาพ 3 แสดงแผนที่การกระจายของผู้ป่วยโรคไข้หวัดใหญ่ จังหวัดพะเยา รายตำบล สัปดาห์ที่ 9 (4 - 10 มีนาคม 2561)

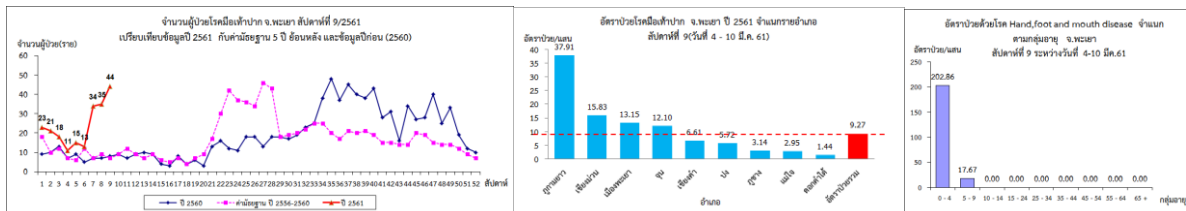


### 3.2 โรคมือเท้าปาก

สถานการณ์โรคมือเท้าปากของจังหวัดพะเยา ระหว่างวันที่ 1 มกราคม - 10 มีนาคม 2561 มีผู้ป่วยสะสมจำนวน 214 ราย อัตราป่วยเท่ากับ 45.07 ต่อแสนประชากร อัตราป่วยสะสมเป็นอันดับ 2 ของประเทศรองจากจังหวัดเชียงราย

สัปดาห์นี้มีผู้ป่วยจำนวน 44 ราย อัตราป่วยเท่ากับ 9.27 ต่อแสนประชากร อำเภอภูกามยาวมีอัตราป่วยสูงสุด รองลงมาคืออำเภอเชียงม่วน และอำเภอเมืองพะเยา สถานการณ์โรคในภาพรวมมีแนวโน้มเพิ่มขึ้น

ภาพ 4 แสดงข้อมูลเฝ้าระวังทางระบาดวิทยาผู้ป่วยโรคมือเท้าปาก จังหวัดพะเยา สัปดาห์ที่ 9 ปี 2561



ที่มา : รายงานเฝ้าระวังโรคทางระบาดวิทยา สำนักงานสาธารณสุขจังหวัดพะเยา

สรุปและวิเคราะห์โดย ทีม SAT สำนักงานสาธารณสุขจังหวัดพะเยา  
วันที่ 14 มีนาคม 2561