

แนวทางการปฏิบัติงานทีมตระหนักรู้สถานการณ์(SAT) สสจ.พะเยา ปี ๒๕๖๑

ภารกิจของสมาชิกทีม SAT สสจ.พะเยา ประจำสัปดาห์

ภารกิจหลักของ Supervisor

๑. ปฏิบัติหน้าที่เป็นหัวหน้าทีมตระหนักรู้สถานการณ์ประจำสัปดาห์
๒. มอบหมายงาน ควบคุม กำกับงานของทีมให้ครบถ้วนตามภารกิจที่กำหนดหรือได้รับมอบหมาย
๓. ติดตามสถานการณ์การระบาดของโรคและภัยสุขภาพประเมินสถานการณ์ หรือประเมินความเสี่ยง
๔. เป็นที่ปรึกษาทางวิชาการ ตรวจสอบและแก้ไขชิ้นงานต่างๆที่เกี่ยวข้อง
๕. ตัดสินใจส่งทีมสอบสวนโรคและภัยสุขภาพของ สสจ.พะเยาไปร่วมปฏิบัติงาน
 - ๕.๑ สอบสวนและประสานการป้องกันควบคุมโรคร่วมกับหน่วยงานของพื้นที่เกิดเหตุ
 - ๕.๒ เสนอให้เปิด EOC เฉพาะกิจ
๖. เข้าร่วมประชุม EOC พร้อมทั้งนำเสนอเหตุการณ์การระบาด/สถานการณ์ที่สำคัญ พร้อมข้อเสนอแนะในการตอบโต้สถานการณ์
๗. อื่นๆ ที่ได้รับมอบหมายจากผู้บัญชาการเหตุการณ์หรือผู้บริหาร

ภารกิจหลักของ In Charge

๑. รับแจ้งข่าวเหตุการณ์ บันทึกลงแบบรับแจ้งข่าว โรค ภัยและเหตุการณ์ผิดปกติ สำนักงานสาธารณสุขจังหวัดพะเยา Event Phayao ๑
๒. ตรวจสอบ และติดตามสถานการณ์จนจบเหตุการณ์ พร้อมบันทึกลงแบบบันทึกการติดตามข่าว/เหตุการณ์ การระบาดของโรค หรือภัยสุขภาพ Event Phayao ๒ และบันทึกลงในตารางแบบรายงานผลการเฝ้าระวังและตรวจสอบข่าวการระบาด(Outbreak Verification List)
๓. สรุปลสถานการณ์โรคตามฤดูกาล เช่น Flu ,HFM, Dengue
๔. จัดทำรายงานสรุปลสถานการณ์โรคและภัยสุขภาพที่สำคัญประจำสัปดาห์เสนอผู้บริหาร
๕. อื่นๆ ที่ได้รับมอบหมาย

ภารกิจหลักของ Data

๑. รวบรวมข้อมูลเฝ้าระวังโรคทางระบาดวิทยาและรับแจ้งรายงานเหตุการณ์สำคัญ
๒. วิเคราะห์และสรุปรายงานข้อมูลเฝ้าระวังทางระบาดวิทยาและเหตุการณ์สำคัญตามเกณฑ์ที่กำหนด
๓. วิเคราะห์ข้อมูลสถานการณ์โรคตามฤดูกาล
๔. จัดทำรายงานสรุปลสถานการณ์โรคและภัยสุขภาพที่สำคัญประจำสัปดาห์และประจำเดือน
๕. อื่นๆ ที่ได้รับมอบหมาย

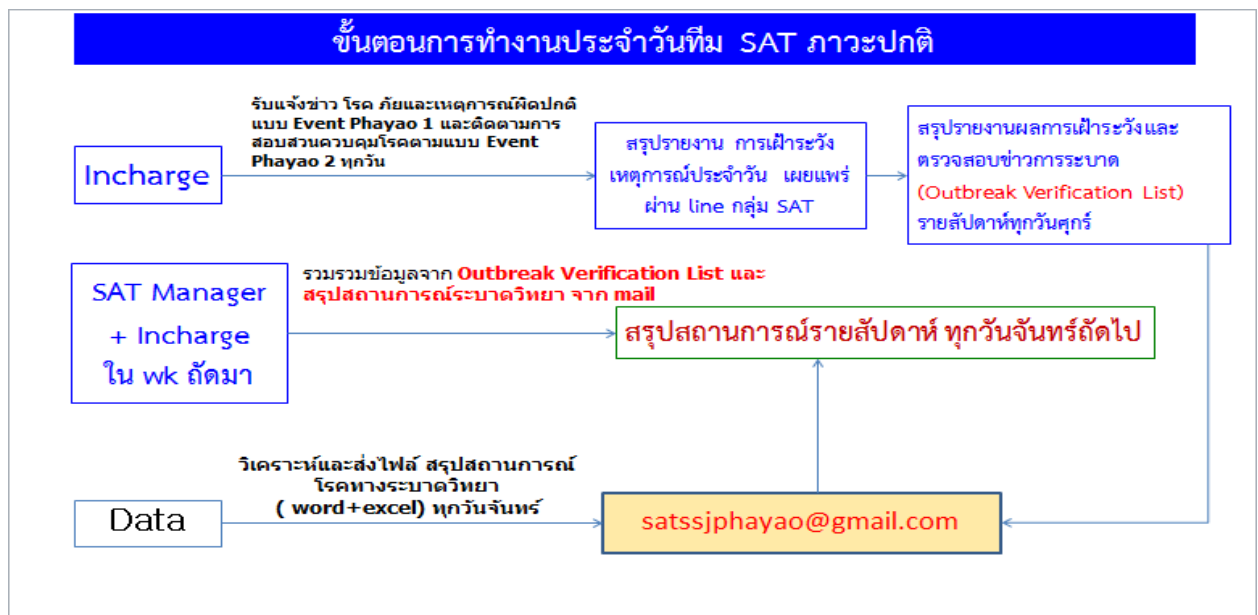
ภารกิจหลักของ SAT Manager (ผู้จัดการทีม)

๑. ชี้แจงบทบาทหน้าที่และภารกิจหลักของทีมตระหนักรู้สถานการณ์ ประจำสัปดาห์
๒. ประสานงานกับบุคคลหรือหน่วยงานต่าง ๆ ที่เกี่ยวข้อง เช่น ทีมสอบสวนโรคร่วม JIT(Joint Investigation Team) EOC SMEs
๓. ให้คำแนะนำและติดตามผลการปฏิบัติงานของทีมสอบสวนโรค SRRT
๔. จัดทำรายงานสรุปลสถานการณ์โรคและภัยสุขภาพที่สำคัญประจำสัปดาห์และประจำเดือน

๕. เข้าร่วมประชุม EOC
๖. อื่นๆ ที่ได้รับมอบหมาย

ขั้นตอนการทำงานประจำวันทีม SAT ภาวะปกติ

๑. Incharge รับรายงานและสรุปรายงานเหตุการณ์เฝ้าระวังตามเกณฑ์ DCIR และ เกณฑ์สอบสวนโรค SRRT ตามแบบฟอร์ม รับแจ้งข่าว โรค ภัยและเหตุการณ์ผิดปกติ แบบ Event Phayao ๑ ทุกวัน
๒. Incharge ติดตามข้อมูล ตามแบบบันทึกการติดตามข่าว/เหตุการณ์ การระบาดของโรค หรือภัย สุขภาพ แบบ Event Phayao ๒
๓. Incharge สรุปรายงาน การเฝ้าระวังเหตุการณ์ประจำวัน
๔. Incharge และ SAT Manager สรุบบนแบบรายงานผลการเฝ้าระวังและตรวจสอบข่าวการระบาด (Outbreak Verification List) ประจำสัปดาห์ทุกวันศุกร์
๕. Data ส่งไฟล์ข้อมูลการวิเคราะห์โรคทางระบาดวิทยา สัปดาห์ที่ผ่านมา ส่งทุกวันจันทร์ ที่ e-mail : satssjphayao@gmail.com
๖. Incharge และ SAT Manager รวบรวมข้อมูลจาก Data และทีมฯ สรุปรายงานจาก แบบฟอร์ม รายงานต่าง ๆ ของสัปดาห์ที่ผ่านมา สรุปลงเป็นสถานการณ์รายสัปดาห์ ทุกวันจันทร์



การปฏิบัติงานทีม SAT สสจ.พะเยา

จัดทำสรุปลงสถานการณ์ปฏิบัติงานของทีม SAT ประจำสัปดาห์ ทุก ๆ วันจันทร์ ที่ห้องทำงานทีม SAT ชั้น ๒ ของสำนักงานสาธารณสุขจังหวัดพะเยา ข้างห้องกลุ่มงานควบคุมโรคติดต่อ และนำเสนอข้อมูลในห้อง ศูนย์ปฏิบัติการภาวะฉุกเฉิน (EOC) ห้องประชุม ๔ สสจ.พะเยา

แบบรับแจ้งข่าว โรค ภัยและเหตุการณ์ผิดปกติ
สำนักงานสาธารณสุขจังหวัดพะเยา

เลขที่รับแจ้ง...../..... ประจำปีสัปดาห์ที่ ปี

ได้รับแจ้งข่าว โรค ภัยและเหตุการณ์ผิดปกติ เมื่อวันที่.....เวลา.....น.

โดยมีรายละเอียด ดังนี้

1. โรค ภัยและเหตุการณ์ผิดปกติสถานที่เกิดเหตุ.....
.....จำนวนผู้ป่วย.....รายจำนวนผู้เสียชีวิต.....ราย เพศชาย.....ราย
เพศหญิง.....ราย อายุระหว่าง.....ถึง.....ปี เชื้อชาติ/สัญชาติ...../
อาชีพ.....สถานที่รักษา.....เป็นผู้ป่วยนอก.....ราย
ผู้ป่วยใน.....ราย ไม่ได้รับการรักษา.....รายหรือมีการส่งต่อการรักษาที่.....
วันเริ่มป่วย.....เวลา.....น. วันพบผู้ป่วย.....
ผู้ป่วยรายแรกเริ่มป่วย วันที่.....เวลา.....น. รายสุดท้าย วันที่.....เวลา.....น.
2. การวินิจฉัยเบื้องต้น/การวินิจฉัยของแพทย์.....
3. สิ่งส่งตรวจ(ระบุ วันที่เก็บตัวอย่าง ชนิดตัวอย่าง จำนวนตัวอย่าง วันที่ส่งตัวอย่าง และสถานที่ส่ง
ตรวจ)
.....
4. ดำเนินการสอบสวนโรค/เหตุการณ์ เบื้องต้นโดย.....เมื่อวันที่.....
5. ประวัติเสี่ยง/ประวัติการสัมผัสโรค/พฤติกรรมสุขภาพที่อาจส่งผลให้เกิดโรคหรือภัยสุขภาพ
.....
6. ดำเนินการควบคุมโรค วันที่.....โดย ทีม.....
7. กิจกรรม/มาตรการควบคุมโรคที่ได้ดำเนินการไปแล้ว
.....
8. ปัญหา อุปสรรคที่พบ
.....
9. คำแนะนำที่ให้กับพื้นที่
.....
10. การประเมินระดับความเสี่ยงผลกระทบด้านสุขภาพ
() เสี่ยงต่ำมาก () เสี่ยงต่ำ () เสี่ยงปานกลาง () เสี่ยงสูง () เสี่ยงสูงมาก

สรุปเหตุการณ์ครั้งนี้

- () เข้าเกณฑ์เหตุการณ์ที่มีความสำคัญสูง (DCIR : Director Critical Information Requiement)
- () เข้าเกณฑ์สอบสวนโรคของทีม SRRT จังหวัด () เข้าเกณฑ์สอบสวนโรคของทีม SRRT อำเภอ
- () เข้าเกณฑ์สอบสวนโรคของทีม SRRT ตำบล () ไม่เข้าเกณฑ์สอบสวนโรค

รายชื่อผู้รับแจ้ง..... ตำแหน่ง.....

ตรวจสอบข่าว วันที่.....เวลา น.

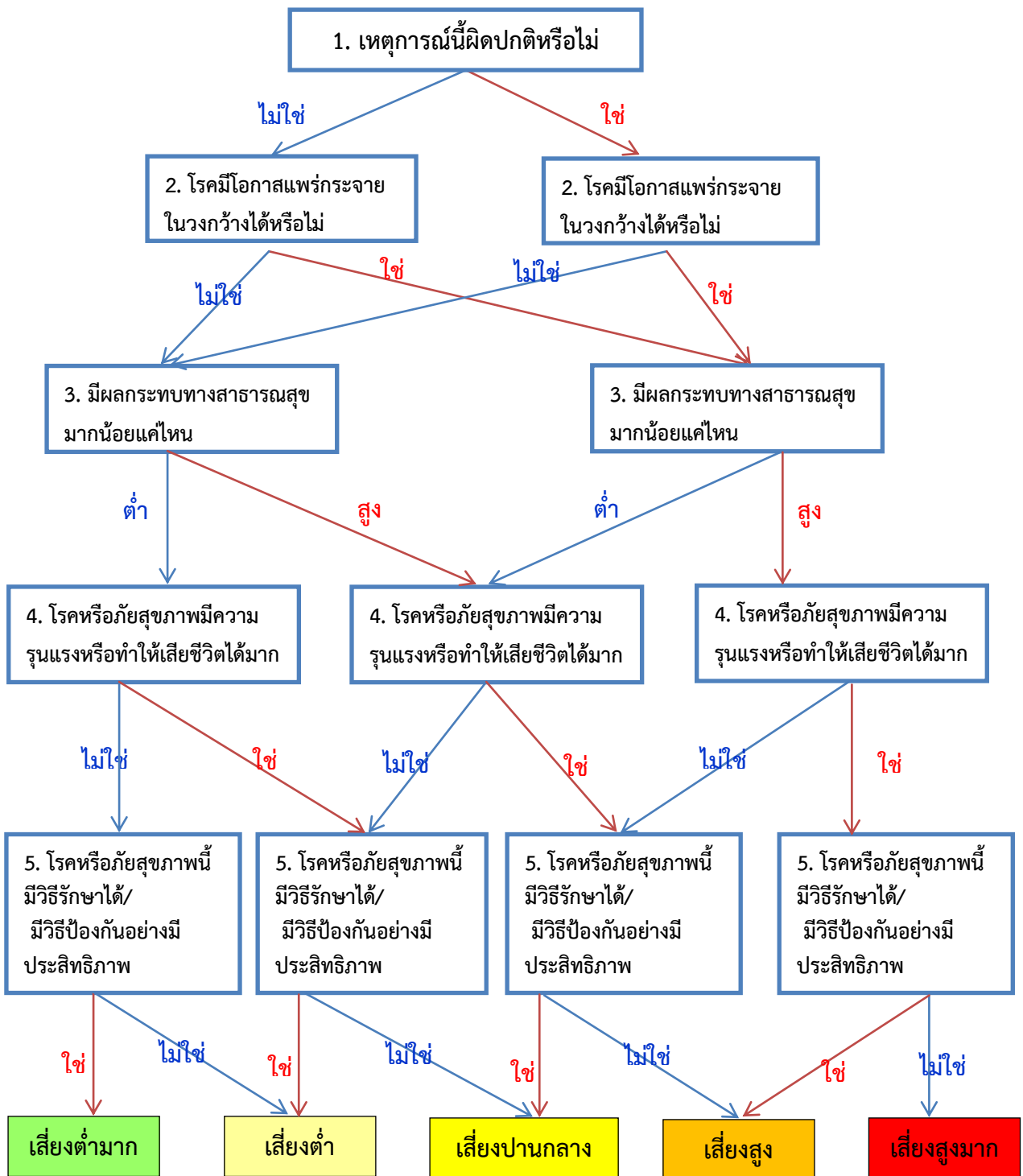
แบบบันทึกการติดตามข่าว/เหตุการณ์ การระบาดของโรค หรือภัยสุขภาพ
ประจำสัปดาห์ที่ปี.....

โรค/เหตุการณ์.....สถานที่เกิดเหตุการณ์.....

รายชื่อเวรประจำสัปดาห์ตำแหน่ง.....

วัน/เดือน/ปี ที่ติดตาม	รายละเอียดข้อมูล	ผู้ติดตาม

การประเมินระดับความเสี่ยง(Single overall risk level)



สรุปการรับแจ้งเหตุการณ์ของทีม SAT วันที่

๑. เหตุการณ์ที่ได้รับแจ้งใหม่ทั้งหมด จำนวน.....เหตุการณ์
 - ๑.๑ เหตุการณ์ที่เข้าเกณฑ์เหตุการณ์ที่มีความสำคัญสูง (DCIR)จำนวน.....เหตุการณ์
รายละเอียด.....
 - ๑.๒ เหตุการณ์ที่เข้าเงื่อนไขการตรวจสอบ จำนวน.....เหตุการณ์
รายละเอียด.....
๒. เหตุการณ์ที่ต้องติดตามหรือมีผลการสอบสวนเพิ่มเติม จำนวน.....เหตุการณ์
 - ๒.๑ รายละเอียดเหตุการณ์.....
 - ๒.๒ รายละเอียดเหตุการณ์.....
 - ๒.๓ รายละเอียดเหตุการณ์.....

ผู้รายงาน.....เวลา.....น.

แนวทางการบันทึกข้อมูล

แบบรายงานผลการเฝ้าระวังและตรวจสอบข่าวการระบาด(Outbreak Verification List)

โรค/ภัยสุขภาพและจำนวนผู้ป่วย

1. ผู้ป่วยสงสัย ให้ระบุว่าสงสัย ตามด้วยจำนวนป่วยหรือตาย เช่น ผู้ป่วยสงสัยโรคคอติบ 1 ราย
2. ผู้ป่วยเข้าข่าย ให้ระบุว่าเข้าข่าย ตามด้วยจำนวนป่วยหรือตาย เช่น ผู้ป่วยเข้าข่ายโรคไข้เลือดออก เสียชีวิต 1 ราย
3. ผู้ป่วยยืนยัน ไม่ต้องระบุว่ายืนยัน ให้ใส่ชื่อโรค และจำนวนป่วยหรือตาย เช่น ผู้ป่วยโรค ไข้เลือดออกเสียชีวิต 1 ราย ผู้ป่วยอาหารเป็นพิษ 50 ราย

สถานที่เกิดเหตุ

ระบุชื่อจังหวัด อำเภอ ตำบล หมู่บ้าน และชื่อ หมู่บ้าน

วันเริ่มป่วย

ใส่วันที่ ตามด้วยเดือนแบบย่อ และ พ.ศ. แบบย่อ เช่น 31 ส.ค. 58, 25 ธ.ค. 58

แหล่งข่าว เช่น ทีม SRRT อำเภอเมืองพะเยา , หนังสือพิมพ์

วันที่รับแจ้ง ใส่วันที่ ตามด้วยเดือนแบบย่อ และ พ.ศ. แบบย่อ เช่น 31 ส.ค. 58, 25 ธ.ค. 58

ทีมสอบสวนโรค ใส่ชื่อทีมสอบสวนโรค เช่น ทีม SRRT อำเภอเมืองพะเยา เป็นต้น

รายละเอียดเหตุการณ์ ประกอบด้วย

1. ข้อมูลทั่วไปของผู้ป่วย เช่น เพศ อายุ สัญชาติ โรคประจำตัว อาชีพหรือลักษณะงานที่ทำ ที่อยู่ ขณะป่วย ประวัติการเดินทาง พฤติกรรมสุขภาพที่อาจส่งผลให้เกิดโรคหรือภัยสุขภาพ ประวัติการสัมผัสโรค สภาพที่อยู่อาศัยหรือสิ่งแวดล้อม และ ประวัติการได้รับวัคซีน เป็นต้น
2. ข้อมูลด้านการเจ็บป่วยและการได้รับการรักษา เช่น วันเริ่มป่วย อาการอาการแสดง สถานที่รักษา วิธีการรักษา วันที่ได้รับการรักษา
3. การตรวจ วินิจฉัย และผล Lab ที่เกี่ยวข้อง
4. มาตรการป้องกันควบคุมโรคที่ได้ดำเนินการไปแล้ว หรือที่จะดำเนินการต่อไป
5. สรุปสาเหตุของการเกิดโรค/ภัยสุขภาพ ปัจจัยเสี่ยง ปัจจัยเอื้อ และข้อมูลทางระบาดวิทยาต่างๆที่เกี่ยวข้อง

สิ่งที่ต้องดำเนินการต่อไป

ให้เสนอแนะแนวทางหรือมาตรการที่ใช้ในการควบคุมและป้องกันโรคที่ควรจะต้องดำเนินงานต่อไป ไม่ว่าจะเป็มาตรการเดิมที่จะให้ทำต่อเนื่อง หรือมาตรการใหม่ๆ ในกรณีที่ต้องเกี่ยวข้องกับหน่วยงานสาธารณสุขนอกพื้นที่ หรือหน่วยงานกระทรวงอื่นๆ ให้ระบุเรื่องที่ต้องประสานงานไว้ให้ชัดเจน

แบบรายงานเหตุการณ์เบื้องต้นเสนอผู้บริหาร (Spot Report)
สำนักงานสาธารณสุขจังหวัดพะเยา

ชื่อเหตุการณ์ :

สถานที่เกิดเหตุ :

วันเริ่มป่วย/เกิดเหตุ : วันที่ได้รับแจ้งข่าว :

แหล่งข้อมูล/ ผู้แจ้งข่าว : เบอร์มือถือ :

ผู้ให้ข้อมูล/รายละเอียด : เบอร์มือถือ :

- รายละเอียดของเหตุการณ์ (หลังตรวจสอบข่าวแล้ว)

.....
.....
.....
.....
.....

- มาตรการที่ได้ดำเนินการไปแล้ว

.....
.....
.....
.....

มาตรการที่จะดำเนินการต่อไป

.....
.....
.....

ผลการประเมินความเสี่ยงเบื้องต้น

.....
.....
.....

ข้อเสนอแนะหรือสิ่งที่ควรดำเนินการต่อไปเพื่อการป้องกัน ควบคุม หรือลดผลกระทบ

.....
.....
.....

รายงานเหตุการณ์โดย (นาย/นาง/นางสาว)..... วันที่รายงาน.....

แนวทางการเขียนรายละเอียดของรายงานเหตุการณ์เบื้องต้นเสนอผู้บริหาร (Spot Report)

1. รายละเอียดของเหตุการณ์ (หลังตรวจสอบข่าวแล้ว)

1.1 สถานการณ์หรือปัญหาที่พบ ซึ่งควรมีข้อมูลจากฐานข้อมูล 5 โรค 5 มิติหรือแหล่งข้อมูลอื่นๆที่น่าเชื่อถือ เช่น

1. ข้อมูลด้านการป่วย ตาย บาดเจ็บ หรือผู้ได้รับผลกระทบ
2. ประชากรกลุ่มเสี่ยง ปัจจัยเสี่ยง แหล่งโรค วิธีการถ่ายทอดเชื้อ ข้อมูลเกี่ยวกับการแพร่กระจายของเชื้อก่อโรค พฤติกรรมเสี่ยงของประชาชน หรือสาเหตุของปัญหา
3. ผลตรวจทางห้องปฏิบัติการ ชนิดของเชื้อก่อโรค สารเคมี หรือสาเหตุของปัญหา
4. ข้อมูลจากการเฝ้าระวังต่าง ๆ หรือผลการศึกษาวิจัยที่น่าเชื่อถือ ที่เกี่ยวข้อง

2. มาตรการที่ได้ดำเนินการไปแล้ว

ให้ระบุรายละเอียดว่ากิจกรรมควบคุมโรคใดที่ได้ดำเนินการเสร็จเรียบร้อยแล้ว เช่น การทำลายแหล่งรังโรค การรักษาผู้ติดเชื้อ การให้สุขศึกษากับประชาชนในพื้นที่เกิดโรค ตลอดจนถึงการเก็บวัตถุตัวอย่างส่งตรวจ การติดตามผู้สัมผัสโรค การเฝ้าระวังการระบาดต่อเนื่อง ถ้าหากมีหน่วยงานที่เกี่ยวข้องหลายหน่วยงาน ให้ระบุว่าหน่วยงานใด ได้ดำเนินการในเรื่องใดบ้าง และกิจกรรมเหล่านี้ได้ส่งผลต่อการควบคุมโรคในพื้นที่อย่างไรบ้าง

3. มาตรการที่จะดำเนินการต่อไป

ให้ระบุเสนอแนะแนวทางหรือมาตรการที่ใช้ในการควบคุมและป้องกันโรคที่ควรจะต้องดำเนินงานต่อไป ไม่ว่าจะเป็นมาตรการเดิมที่จะให้ทำต่อเนื่อง หรือมาตรการใหม่ๆ ในกรณีที่ต้องเกี่ยวข้องกับหน่วยงานสาธารณสุขนอกพื้นที่ หรือหน่วยงานกระทรวงอื่นๆ ให้ระบุเรื่องที่ต้องประสานงานไว้ให้ชัดเจน

4. ผลการประเมินความเสี่ยงเบื้องต้น ข้อมูลควรประกอบด้วย

4.1 ข้อมูลด้านปัจจัยเสี่ยง ปัจจัยเอื้อต่างๆ เช่น

- 1) ลักษณะของเชื้อหรือสารเคมีก่อโรคนั้น มีความรุนแรงหรือมีความสามารถในการแพร่กระจายไป ได้มากน้อยแค่ไหน ก่อให้เกิดผลกระทบอย่างไรบ้าง
- 2) พฤติกรรมของประชาชน กิจกรรมทางสังคม การเดินทาง และสิ่งแวดล้อม รวมทั้งความรู้และทัศนคติของประชาชนกลุ่มเสี่ยง เป็นอย่างไร

4.2 ปัจจัยป้องกันต่างๆ ที่เกี่ยวข้องที่ประเทศไทยหรือหน่วยงานต่างๆที่เกี่ยวข้องได้ดำเนินการไปแล้ว

- 1) มีอะไรบ้าง ได้ผลดี หรือได้ผลอย่างไรบ้าง
- 2) ยังขาดอะไรที่ยังไม่ได้ทำ และได้กำหนดจะทำต่อไปเมื่อไร
- 3) มีอะไรควรทำแต่ทำไม่ได้ เช่น ประเทศไทยไม่สามารถตรวจตัวอย่างได้เอง ต้องส่งไปตรวจต่างประเทศ

4.3 ข้อจำกัดต่างๆ ที่มีอยู่ในปัจจุบัน หรือปัญหา อุปสรรค

ให้ประมวลข้อมูล วิเคราะห์สถานการณ์ และระบุความเสี่ยงเช่น

- 1) เหตุการณ์ผิดปกติแบบนี้จะมีโอกาสเกิดขึ้นในพื้นที่รับผิดชอบของเราหรือไม่ อย่างไร
- 2) เหตุการณ์แบบนี้มีโอกาที่จะแพร่กระจายไปในวงกว้าง มากน้อยแค่ไหน ใครจะเป็นผู้ได้รับผลกระทบบ้าง ทั้งทางตรงและทางอ้อม
- 3) เหตุการณ์แบบนี้ หน่วยงานเราสามารถควบคุมการระบาดหรือผลกระทบได้หรือไม่ อย่างไร

5. ข้อเสนอแนะหรือสิ่งที่ควรดำเนินการต่อไปเพื่อการป้องกัน ควบคุม หรือลดผลกระทบ

- 5.1 เชิงระบบ/ เชิงนโยบาย
- 5.2 เฉพาะกลุ่มเป้าหมาย กลุ่มเสี่ยง
- 5.3 มาตรการทั่วๆไป
