



สรุปรายการเหตุการณ์ โรค และภัยสุขภาพที่สำคัญประจำสัปดาห์

Weekly Situation Awareness Report : WSAR

สำนักงานสาธารณสุขจังหวัดพะเยา

ประจำสัปดาห์ที่ 10 ปี 2561 (วันที่ 11 - 17 มีนาคม 2561)

สำนักงานสาธารณสุขจังหวัดพะเยาได้รับรายงานเหตุการณ์ โรคและภัยสุขภาพที่สำคัญของจังหวัดพะเยา ประจำสัปดาห์ที่ 10 ปี 2561 ระหว่างวันที่ 11 - 17 มีนาคม 2561 ดังนี้

1. เหตุการณ์ตามเกณฑ์ที่มีความสำคัญสูง/ตามเกณฑ์การตรวจสอบ

ไม่มีรายงาน

2. โรคในระบบรายงานเฝ้าระวังโรคทางระบาดวิทยาที่พบผู้ป่วยสูงเกินค่ามัธยฐาน 5 ปีย้อนหลัง

สัปดาห์ที่ 10 ปี 2561 มีรายงานโรคทางระบาดวิทยาที่มีจำนวนผู้ป่วยสูงกว่าค่ามัธยฐาน 5 ปีย้อนหลังในสัปดาห์เดียวกันจำนวน 5 โรค คือ 1. โรคมือเท้าปาก (4.10 เท่า) 2. โรคไข้หวัดใหญ่ (1.65 เท่า) 3. ไข้ไม่ทราบสาเหตุ (1.21 เท่า) 3. โรคปอดบวม (1.18 เท่า) 3. โรคอุจจาระร่วง (1.10 เท่า)

ตาราง 1 แสดงข้อมูลโรคในระบบรายงานเฝ้าระวังโรคทางระบาดวิทยาสัปดาห์ที่ 10 ปี 2561 ที่พบผู้ป่วยสูงเกินค่ามัธยฐาน 5 ปีย้อนหลัง

โรค	ปี2560	ค่ามัธยฐาน 5 ปีย้อนหลัง	ปี2561	เพิ่มขึ้นมากกว่าค่ามัธยฐาน(เท่า)
Hand foot and mouth disease	8	10	41	4.10
Influenza	8	26	43	1.65
Pyrexia	39	73	88	1.21
Pneumonia	26	44	52	1.18
Diarrhea	216	238	262	1.10

ที่มา : รายงานเฝ้าระวังโรคทางระบาดวิทยา สำนักงานสาธารณสุขจังหวัดพะเยา

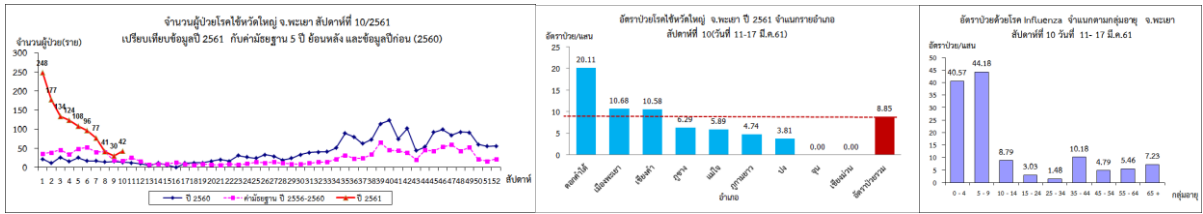
3. สถานการณ์โรคที่สำคัญ

3.1 โรคไข้หวัดใหญ่

สถานการณ์โรคไข้หวัดใหญ่ของจังหวัดพะเยา ระหว่างวันที่ 1 มกราคม - 17 มีนาคม 2561 มีผู้ป่วยสะสมจำนวน 1,077 ราย อัตราป่วยเท่ากับ 226.83 ต่อแสนประชากร ไม่มีผู้เสียชีวิต อัตราป่วยสะสมเป็นอันดับ 2 ของประเทศรองจากจังหวัดเชียงใหม่

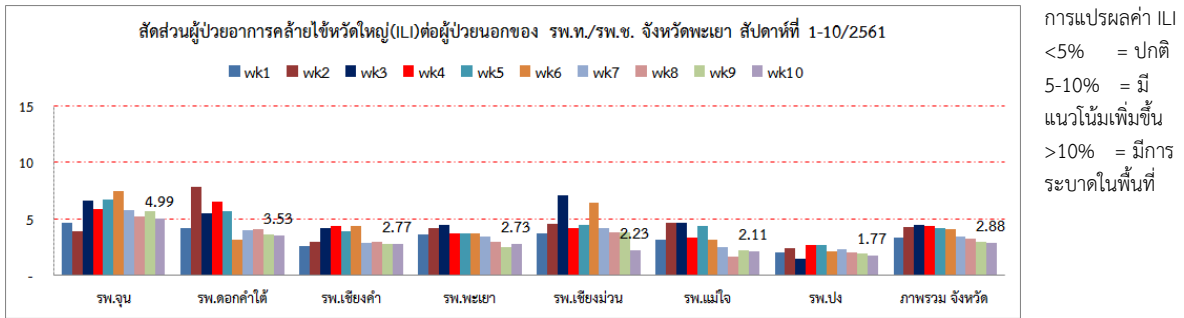
สัปดาห์นี้มีผู้ป่วยจำนวน 42 ราย อัตราป่วยเท่ากับ 8.85 ต่อแสนประชากร กลุ่มอายุที่มีอัตราป่วยสูงคือกลุ่มอายุ 5-9 ปี และ 0-4 ปี อำเภอดอกคำใต้มีอัตราป่วยสูงสุด รองลงมาคืออำเภอเมืองพะเยา และอำเภอเชียงคำ สถานการณ์โรคในภาพรวมมีแนวโน้มลดลงต่อเนื่อง ข้อมูลการเฝ้าระวังผู้ป่วยอาการคล้ายไข้หวัดใหญ่ (ILI) แต่ละโรงพยาบาลไม่เกินเกณฑ์ปกติ

ภาพ 1 แสดงข้อมูลเฝ้าระวังทางระบาดวิทยาผู้ป่วยโรคไขหวัดใหญ่ จังหวัดพะเยา สัปดาห์ที่ 10 ปี 2561



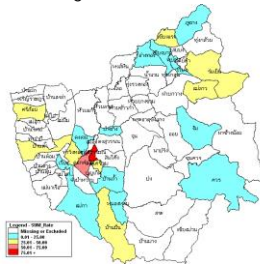
ที่มา : รายงานเฝ้าระวังโรคทางระบาดวิทยา สำนักงานสาธารณสุขจังหวัดพะเยา

ภาพ 2 แสดงข้อมูลสัดส่วนผู้ป่วยอาการคล้ายไขหวัดใหญ่ (ILI) ต่อผู้ป่วยนอก จังหวัดพะเยา สัปดาห์ที่ 10 ปี 2561



ที่มา : ระบบเฝ้าระวังโรคทางระบาดวิทยาของกลุ่มอาการคล้ายไขหวัดใหญ่ สำนักระบาดวิทยา

ภาพ 3 แสดงแผนที่การกระจายของผู้ป่วยโรคไขหวัดใหญ่ จังหวัดพะเยา รายตำบล สัปดาห์ที่ 10 (11 - 17 มีนาคม 2561)

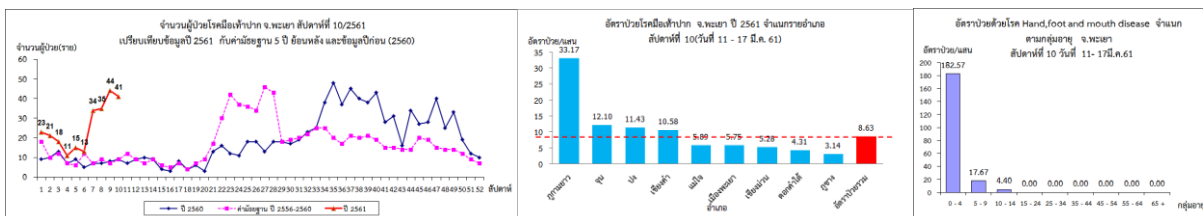


3.2 โรคมือเท้าปาก

สถานการณ์โรคมือเท้าปากของจังหวัดพะเยา ระหว่างวันที่ 1 มกราคม - 17 มีนาคม 2561 มีผู้ป่วยสะสมจำนวน 255 ราย อัตราป่วยเท่ากับ 53.71 ต่อแสนประชากร อัตราป่วยสะสมเป็นอันดับ 1 ของประเทศ

สัปดาห์นี้มีผู้ป่วยจำนวน 41 ราย อัตราป่วยเท่ากับ 8.63 ต่อแสนประชากร อำเภอกวนแก้วมีอัตราป่วยสูงสุด รองลงมาคืออำเภอจุน และอำเภออง สถานการณ์โรคในภาพรวมมีแนวโน้มเพิ่มขึ้น

ภาพ 4 แสดงข้อมูลเฝ้าระวังทางระบาดวิทยาผู้ป่วยโรคมือเท้าปาก จังหวัดพะเยา สัปดาห์ที่ 10 ปี 2561

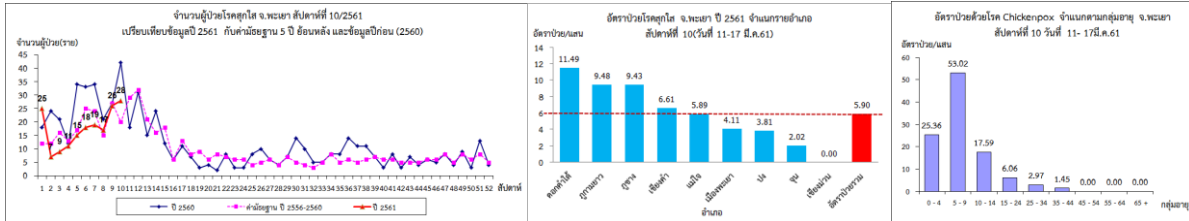


ที่มา : รายงานเฝ้าระวังโรคทางระบาดวิทยา สำนักงานสาธารณสุขจังหวัดพะเยา

3.3 โรคสุกใส

สถานการณ์โรคสุกใสของจังหวัดพะเยา มีแนวโน้มพบผู้ป่วยเพิ่มขึ้น สัปดาห์นี้มีผู้ป่วยจำนวน 28 ราย อัตราป่วยเท่ากับ 5.90 ต่อแสนประชากร กลุ่มอายุที่มีอัตราป่วยสูงคือกลุ่มอายุ 5-9 ปี และ 0-4 ปี อำเภอดอกคำใต้มีอัตราป่วยสูงสุด รองลงมาคืออำเภอภูกามยาว และอำเภอภูซาง สถานการณ์โรคในภาพรวมมีแนวโน้มเพิ่มขึ้น

ภาพ 5 แสดงข้อมูลเฝ้าระวังทางระบาดวิทยาผู้ป่วยโรคสุกใส จังหวัดพะเยา สัปดาห์ที่ 10 ปี 2561



ที่มา : รายงานเฝ้าระวังโรคทางระบาดวิทยา สำนักงานสาธารณสุขจังหวัดพะเยา

สรุปและวิเคราะห์โดย ทีม SAT สำนักงานสาธารณสุขจังหวัดพะเยา
วันที่ 23 มีนาคม 2561