



สรุปรายงานโรคระบาดและภัยสุขภาพที่สำคัญประจำสัปดาห์

Weekly Situation Awareness Report : WSAR

สำนักงานสาธารณสุขจังหวัดพะเยา

ประจำสัปดาห์ที่ 11 ปี 2561 (วันที่ 18 - 24 มีนาคม 2561)

สำนักงานสาธารณสุขจังหวัดพะเยาได้รับรายงานเหตุการณ์ โรคและภัยสุขภาพที่สำคัญของจังหวัดพะเยา ประจำสัปดาห์ที่ 11 ปี 2561 ระหว่างวันที่ 18 - 24 มีนาคม 2561 ดังนี้

1. เหตุการณ์ตามเกณฑ์ที่มีความสำคัญสูง/ตามเกณฑ์การตรวจสอบ

ไม่มีรายงาน

2. โรคในระบบรายงานเฝ้าระวังโรคทางระบาดวิทยาที่พบผู้ป่วยสูงเกินค่ามัธยฐาน 5 ปีย้อนหลัง

สัปดาห์ที่ 11 ปี 2561 มีรายงาน โรคทางระบาดวิทยาที่มีจำนวนผู้ป่วยสูงกว่าค่ามัธยฐาน 5 ปีย้อนหลังในสัปดาห์เดียวกันจำนวน 2 โรค คือ โรคมือเท้าปาก (2.67 เท่า) และโรคปอดบวม(1.17 เท่า)

ตาราง 1 แสดงข้อมูลโรคในระบบรายงานเฝ้าระวังโรคทางระบาดวิทยาสัปดาห์ที่ 11 ปี 2561 ที่พบผู้ป่วยสูงเกินค่ามัธยฐาน 5 ปีย้อนหลัง

โรค	ปี2560	ค่ามัธยฐาน 5 ปีย้อนหลัง	ปี2561	เพิ่มขึ้นมากกว่าค่ามัธยฐาน(เท่า)
Hand foot and mouth disease	10	9	24	2.67
Pneumonia	42	46	54	1.17

ที่มา : รายงานเฝ้าระวังโรคทางระบาดวิทยา สำนักงานสาธารณสุขจังหวัดพะเยา

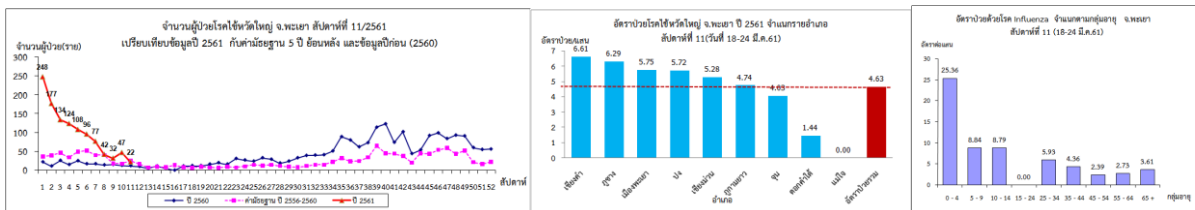
3. สถานการณ์โรคที่สำคัญ

3.1 โรคไข้หวัดใหญ่

สถานการณ์โรคไข้หวัดใหญ่ของจังหวัดพะเยา ระหว่างวันที่ 1 มกราคม - 24 มีนาคม 2561 มีผู้ป่วยสะสมจำนวน 1,107 ราย อัตราป่วยเท่ากับ 233.14 ต่อแสนประชากร ไม่มีผู้เสียชีวิต อัตราป่วยสะสมเป็นอันดับ 2 ของประเทศรองจากจังหวัดเชียงใหม่

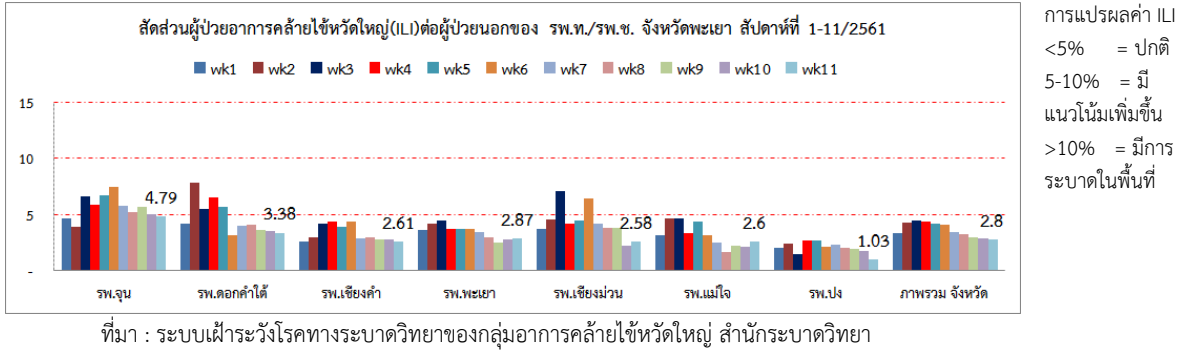
สัปดาห์นี้มีผู้ป่วยจำนวน 22 ราย อัตราป่วยเท่ากับ 4.63 ต่อแสนประชากร กลุ่มอายุที่มีอัตราป่วยสูงสุดคือกลุ่มอายุ 0-4 ปี อำเภอเชียงคำมีอัตราป่วยสูงสุด รองลงมาคืออำเภอภูซางและอำเภอเมืองพะเยา สถานการณ์โรคในภาพรวมมีแนวโน้มลดลงต่อเนื่อง ข้อมูลการเฝ้าระวัง ผู้ป่วยอาการคล้ายไข้หวัดใหญ่(ILI) แต่ละโรงพยาบาลไม่เกินเกณฑ์ปกติ

ภาพ 1 แสดงข้อมูลเฝ้าระวังทางระบาดวิทยาผู้ป่วยโรคไข้หวัดใหญ่ จังหวัดพะเยา สัปดาห์ที่ 11 ปี 2561



ที่มา : รายงานเฝ้าระวังโรคทางระบาดวิทยา สำนักงานสาธารณสุขจังหวัดพะเยา

ภาพ 2 แสดงข้อมูลสัดส่วนผู้ป่วยอาการคล้ายไข้หวัดใหญ่ (ILI) ต่อผู้ป่วยนอก จังหวัดพะเยา สัปดาห์ที่ 11 ปี 2561

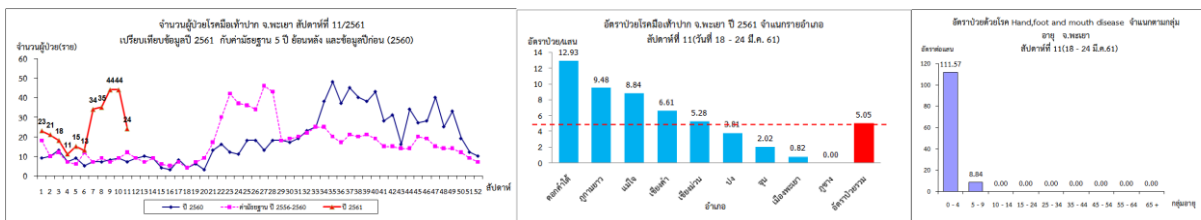


3.2 โรคมือเท้าปาก

สถานการณ์โรคมือเท้าปากของจังหวัดพะเยา ระหว่างวันที่ 1 มกราคม - 24 มีนาคม 2561 มีผู้ป่วยสะสมจำนวน 282 ราย อัตราป่วยเท่ากับ 59.39 ต่อแสนประชากร อัตราป่วยสะสมเป็น อันดับ 1 ของประเทศ

สัปดาห์นี้มีผู้ป่วยจำนวน 24 ราย อัตราป่วยเท่ากับ 5.05 ต่อแสนประชากร อำเภอดอกคำใต้ มีอัตราป่วยสูงสุด รองลงมาคืออำเภอภูกามยาว และอำเภอแม่ใจ การประเมิน สถานการณ์โรคในภาพรวมมีแนวโน้มพบผู้ป่วยรายใหม่ลดลง

ภาพ 3 แสดงข้อมูลเฝ้าระวังทางระบาดวิทยาผู้ป่วยโรคมือเท้าปาก จังหวัดพะเยา สัปดาห์ที่ 11 ปี 2561

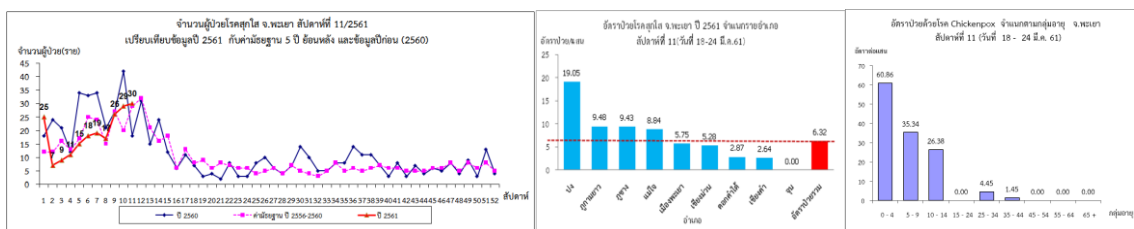


3.3 โรคสุกใส

สถานการณ์โรคสุกใสของจังหวัดพะเยา ระหว่างวันที่ 1 มกราคม - 24 มีนาคม 2561 มีผู้ป่วยสะสมจำนวน 206 ราย อัตราป่วยเท่ากับ 43.39 ต่อแสนประชากร อัตราป่วยสะสมเป็น อันดับ 23 ของประเทศ และอันดับที่ 5 ของ 8 จังหวัดภาคเหนือ

สัปดาห์นี้มีผู้ป่วยจำนวน 30 ราย อัตราป่วยเท่ากับ 6.32 ต่อแสนประชากร กลุ่มอายุที่มีอัตราป่วยสูงคือกลุ่มอายุ 0-4 ปี อำเภอ ปงมีอัตราป่วยสูงสุด รองลงมาคืออำเภอภูกามยาว และอำเภอภูซาง การประเมิน สถานการณ์โรคในภาพรวมมีแนวโน้มพบผู้ป่วยรายใหม่ลดลง

ภาพ 4 แสดงข้อมูลเฝ้าระวังทางระบาดวิทยาผู้ป่วยโรคสุกใส จังหวัดพะเยา สัปดาห์ที่ 11 ปี 2561



สรุปและวิเคราะห์โดย ทีม SAT สำนักงานสาธารณสุขจังหวัดพะเยา วันที่ 28 มีนาคม 2561