



รายงานสถานการณ์และการดำเนินงานแก้ไขปัญหาหมอกควัน  
ด้านการแพทย์และสาธารณสุขในพื้นที่จังหวัดพะเยา ปีงบประมาณ พ.ศ.2561  
สัปดาห์ที่ 12 : 25 – 31 มีนาคม 2561

## 1. ความครอบคลุมของการรายงาน

สำนักงานสาธารณสุขจังหวัดพะเยา รวบรวมข้อมูลจากระบบการเฝ้าระวังผลกระทบต่อด้านสุขภาพจากปัญหาหมอกควันในพื้นที่จังหวัดพะเยา จากเว็บไซต์กลุ่มระบาดวิทยาและข่าวกรอง สำนักงานป้องกันควบคุมโรคที่ 1 เชียงใหม่ ในสัปดาห์ที่ 12 (ระหว่างวันที่ 25 – 31 มีนาคม 2561) ได้รับรายงานจากโรงพยาบาลสังกัดกระทรวงสาธารณสุขในจังหวัดพะเยา จำนวน 7 แห่ง คิดเป็นความครอบคลุมของการรายงาน ร้อยละ 100 เมื่อพิจารณาแยกรายโรงพยาบาล พบว่า โรงพยาบาล 7 แห่ง รายงานจำนวนผู้ป่วยครบถ้วนทุกวัน ตามตารางที่ 1

ตารางที่ 1 การเปรียบเทียบความครอบคลุมของการรายงานการเฝ้าระวังผลกระทบต่อด้านสุขภาพจากปัญหาหมอกควัน ในจังหวัดพะเยา สัปดาห์ที่ 12 (ระหว่างวันที่ 25 – 31 มีนาคม 2561)

โรงพยาบาล	สัปดาห์ที่ 9		สัปดาห์ที่ 10		สัปดาห์ที่ 11		สัปดาห์ที่ 12	
	จำนวนวัน รายงาน	ร้อยละ	จำนวนวัน รายงาน	ร้อยละ	จำนวนวัน รายงาน	ร้อยละ	จำนวนวัน รายงาน	ร้อยละ
พะเยา	7	100.0	7	100.0	7	100.0	7	100.0
จุน	7	100.0	7	100.0	7	100.0	7	100.0
เชียงคำ	7	100.0	7	100.0	7	100.0	7	100.0
เชียงม่วน	7	100.0	7	100.0	7	100.0	7	100.0
ดอกคำใต้	7	100.0	7	100.0	7	100.0	7	100.0
ปง	7	100.0	7	100.0	7	100.0	7	100.0
แม่ใจ	7	100.0	7	100.0	7	100.0	7	100.0

ที่มา: โรงพยาบาลทั่วไป/ชุมชน ในจังหวัดพะเยา ข้อมูล ณ วันที่ 3 เมษายน 2561

หมายเหตุ : รพ.ภูกามยาว ข้อมูลรวมกับของ รพ.พะเยา และ รพ.ภูซาง ข้อมูลรวมกับของ รพ.เชียงคำ

## 2. การเฝ้าระวังผลกระทบต่อด้านสุขภาพจากปัญหาหมอกควันในพื้นที่จังหวัดพะเยา สัปดาห์ที่ 12 (ระหว่างวันที่ 25 – 31 มีนาคม 2561)

### 2.1 จำนวนผู้ป่วย และอัตราป่วย จำแนกตามโรคและจังหวัด

ในสัปดาห์ที่ 12 ปี พ.ศ.2561 (25 – 31 มีนาคม 2561) มีข้อมูลรายงานการเฝ้าระวังผลกระทบต่อด้านสุขภาพใน 4 กลุ่มโรค จำนวนทั้งสิ้น 2,749 ราย คิดเป็นอัตราป่วย 576.19 ต่อประชากรแสนคน กลุ่มโรคที่มีรายงานสูงสุด ได้แก่ กลุ่มโรคทางเดินหายใจทุกชนิด จำนวน 1,266 คน คิดเป็นอัตราป่วย 265.35 ต่อประชากรแสนคน รองลงมาได้แก่ กลุ่มโรคหัวใจและหลอดเลือดทุกชนิด จำนวน 1,115 คน คิดเป็นอัตราป่วย 233.70 ต่อประชากรแสนคน โรงพยาบาลที่มีอัตราป่วยของผู้ป่วยที่รายงานสูงสุด ได้แก่ โรงพยาบาลเชียงใหม่ อัตราป่วย 898.19 ต่อประชากรแสนคน รองลงมา ได้แก่ โรงพยาบาลพะเยา และโรงพยาบาลเชียงคำ อัตราป่วย 624.40 และ 624.21 ต่อประชากรแสนคน ตามลำดับ

สรุปข้อมูลการเฝ้าระวังผลกระทบต่อสุขภาพจากปัญหาหมอกควันในภาพรวมพื้นที่จังหวัดพะเยา สัปดาห์ที่ 12 (รูปที่ 1 และ ตารางที่ 2) พบว่า

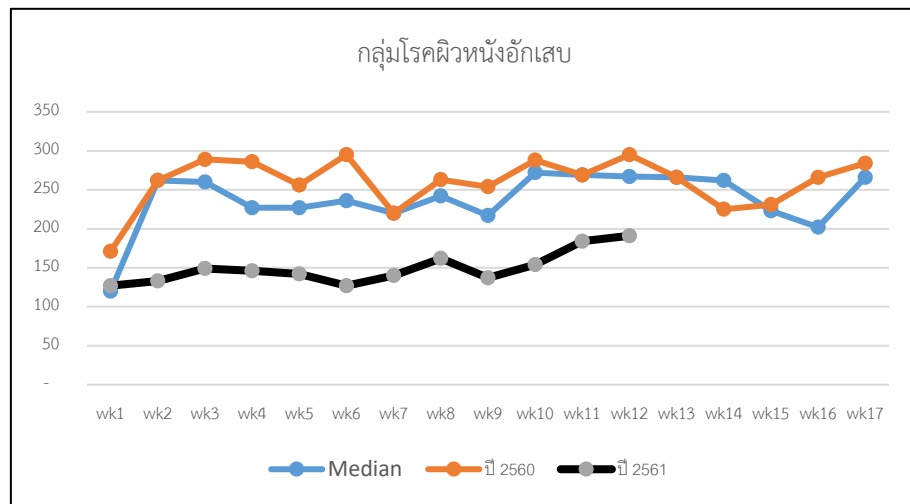
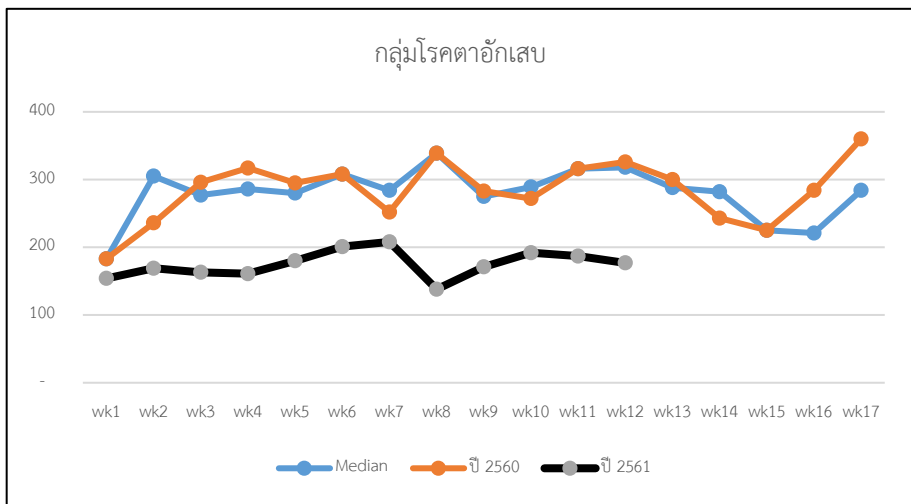
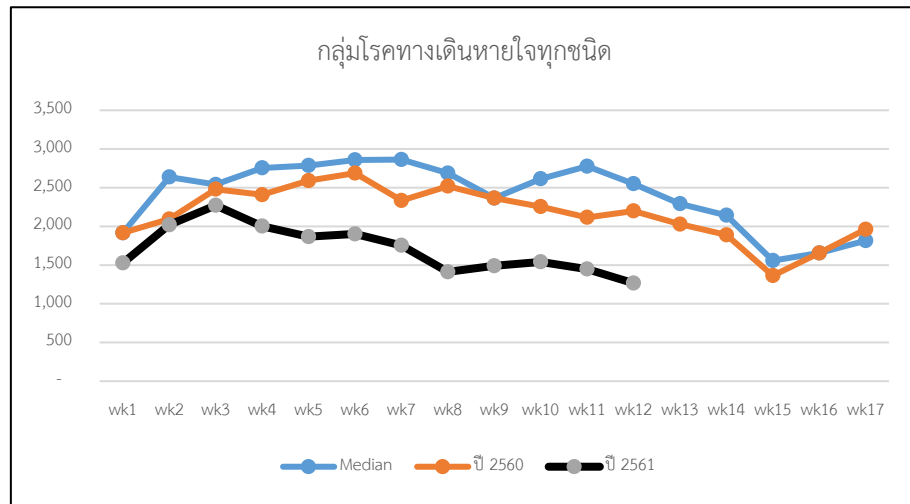
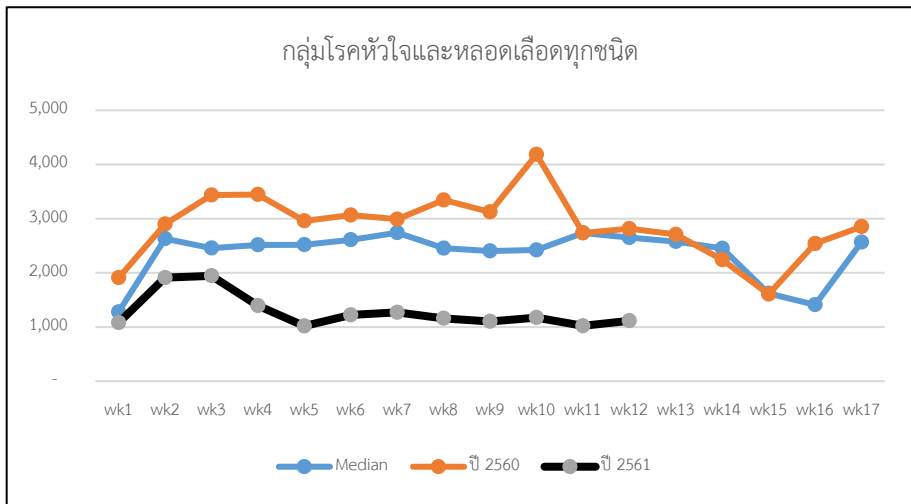
- ❖ กลุ่มโรคตาอักเสบ สัปดาห์ที่ 12 มีผู้ป่วยจำนวน 177 ราย อัตราป่วยต่อประชากรแสนคนในภาพรวมเท่ากับ 37.10 น้อยกว่าสัปดาห์เดียวกันในปี 2560 และค่ามัธยฐานย้อนหลัง 5 ปี โดยมีอัตราป่วยสูงสุดที่ รพ.เชียงใหม่ (68.68)
- ❖ กลุ่มโรคหัวใจและหลอดเลือดทุกชนิด สัปดาห์ที่ 12 มีผู้ป่วยจำนวน 1,115 ราย อัตราป่วยต่อประชากรแสนคนในภาพรวมเท่ากับ 233.70 น้อยกว่าสัปดาห์เดียวกันในปี 2560 และค่ามัธยฐานย้อนหลัง 5 ปี โดยมีอัตราป่วยสูงสุดที่ รพ.พะเยา (310.44)
- ❖ กลุ่มโรคทางเดินหายใจทุกชนิด สัปดาห์ที่ 12 มีผู้ป่วยจำนวน 1,266 ราย อัตราป่วยต่อประชากรแสนคนในภาพรวมเท่ากับ 265.35 น้อยกว่าสัปดาห์เดียวกันในปี 2560 และค่ามัธยฐานย้อนหลัง 5 ปี โดยมีอัตราป่วยสูงสุดที่ รพ.เชียงใหม่ (523.06)
- ❖ กลุ่มโรคผิวหนังอักเสบ สัปดาห์ที่ 12 มีผู้ป่วยจำนวน 191 ราย อัตราป่วยต่อประชากรแสนคนในภาพรวมเท่ากับ 40.03 น้อยกว่าสัปดาห์เดียวกันในปี 2560 และค่ามัธยฐานย้อนหลัง 5 ปี โดยมีอัตราป่วยสูงสุดที่ รพ.เชียงใหม่ (95.10)

**หมายเหตุ :** จำนวนผู้ป่วยในปี พ.ศ.2561 ได้ตัดข้อมูลผู้ป่วย Follow up ออก ซึ่งอาจทำให้จำนวนผู้ป่วยน้อยกว่าปีที่ผ่านมา

## 2.2 จำนวนผู้ป่วยจำแนกกลุ่มอายุและเพศ และจำแนกกลุ่มเสี่ยง/โรคประจำตัว

ในสัปดาห์ที่ 12/2561 (25 – 31 มีนาคม 2561) มีข้อมูลรายงานการเฝ้าระวังผลกระทบต่อด้านสุขภาพจำแนกกลุ่มอายุและเพศ ใน 4 กลุ่มโรค กลุ่มโรคที่มีรายงานสูงสุด ได้แก่ กลุ่มโรคทางเดินหายใจทุกชนิด จำนวน 1,266 ราย (พบมากที่สุดในกลุ่มอายุ 60 ปีขึ้นไป จำนวน 372 ราย) รองลงมาได้แก่ กลุ่มโรคหัวใจและหลอดเลือดทุกชนิด จำนวน 1,115 ราย (พบมากที่สุดในกลุ่มอายุ 60 ปีขึ้นไป จำนวน 695 ราย) กลุ่มโรคผิวหนังอักเสบ จำนวน 191 ราย (พบมากที่สุดในกลุ่มอายุ 60 ปีขึ้นไป จำนวน 67 ราย) และกลุ่มโรคตาอักเสบ จำนวน 177 ราย (พบมากที่สุดในกลุ่มอายุ 35-59 ปี จำนวน 76 ราย) (ตารางที่ 4) และเมื่อจำแนกตามกลุ่มเสี่ยง/โรคประจำตัว กลุ่มเสี่ยง/โรคประจำตัวที่มีรายงานสูงสุด ได้แก่ กลุ่มผู้ป่วยโรคความดันโลหิตสูง จำนวน 800 ราย รองลงมา ได้แก่ กลุ่มผู้ป่วยโรคเบาหวาน จำนวน 122 ราย กลุ่มผู้ป่วย Asthma และกลุ่มผู้ป่วย COPD มีจำนวนเท่ากัน คือ 18 ราย (ตารางที่ 5)

รูปที่ 1 จำนวนผู้ป่วยด้วยกลุ่มโรคที่เฝ้าระวังผลกระทบต่อสุขภาพจากปัญหาหมอกควันในพื้นที่จังหวัดพะเยา สัปดาห์ที่ 12 (ระหว่างวันที่ 25 – 31 มีนาคม 2561)  
 จำแนกรายสัปดาห์ ปี พ.ศ.2561 เปรียบเทียบกับ ปี พ.ศ.2560 และค่ามัธยฐานย้อนหลัง 5 ปี (2556 – 2560)



ที่มา : โรงพยาบาลทั่วไป/ชุมชน ในพื้นที่จังหวัดพะเยา ข้อมูล ณ วันที่ 3 เมษายน 2561

ตารางที่ 2 จำนวนและอัตราป่วยด้วยโรคที่เฝ้าระวังผลกระทบจากปัญหาหมอกควันในพื้นที่จังหวัดพะเยา ประจำปีปดาห์ที่ 12 (ระหว่างวันที่ 25 – 31 มีนาคม 2561)

กลุ่มโรค	รพ.พะเยา		รพ.จุน		รพ.เชียงคำ		รพ.เชียงม่วน		รพ.ดอกคำใต้		รพ.ปง		รพ.แม่ใจ		รวม	
	จำนวน	อัตรา	จำนวน	อัตรา	จำนวน	อัตรา	จำนวน	อัตรา	จำนวน	อัตรา	จำนวน	อัตรา	จำนวน	อัตรา	จำนวน	อัตรา
1. กลุ่มโรคตาอักเสบ (H10-H19.8)	52	36.52	14	28.07	55	50.27	13	68.68	16	22.96	21	39.72	6	17.68	177	37.10
2. กลุ่มโรคหัวใจและหลอดเลือดทุกชนิด (I00-I99)	442	310.44	59	118.28	280	255.90	40	211.34	161	231.04	69	130.49	64	188.58	1,115	233.70
กลุ่มโรคหลอดเลือดหัวใจ (I20-I28.9)	12	8.43	2	4.01	15	13.71	2	10.57	5	7.18	6	11.35	2	5.89	44	9.22
กลุ่มโรคกล้ามเนื้อหัวใจเต้นผิดปกติ (I40-I49.9)	15	10.54	4	8.02	21	19.19	6	31.70	2	2.87	2	3.78	2	5.89	52	10.90
กลุ่มโรคหัวใจวาย หัวใจอักเสบและอื่นๆ (I50-I52.8)	12	8.43	4	8.02	15	13.71	6	31.70	6	8.61	5	9.46	10	29.47	58	12.16
3. กลุ่มโรคทางเดินหายใจทุกชนิด (J00-J99.8)	350	245.83	141	282.68	313	286.06	99	523.06	125	179.38	169	319.62	69	203.31	1,266	265.35
กลุ่มโรคติดเชื้อทางเดินหายใจส่วนบน (J00-J06.9)	213	149.60	86	172.41	143	130.69	66	348.71	62	88.97	120	226.95	32	94.29	722	151.33
กลุ่มโรคปอดบวม (J10-J18.9)	14	9.83	6	12.03	41	37.47	4	21.13	3	4.31	4	7.56	4	11.79	76	15.93
กลุ่มโรคหลอดลมอักเสบ (J20-J22)	17	11.94	2	4.01	31	28.33	7	36.98	14	20.09	20	37.82	10	29.47	101	21.17
กลุ่มภูมิแพ้ (J30-J39.9)	41	28.80	8	16.04	24	21.93	4	21.13	12	17.22	6	11.35	13	38.31	108	22.64
กลุ่มหอบหืดและ COPD (J40-J47)	54	37.93	38	76.18	63	57.58	16	84.54	33	47.36	17	32.15	9	26.52	230	48.21
4. กลุ่มโรคผิวหนังอักเสบ (L20-L29.9, L30-L30.9)	45	31.61	20	40.10	35	31.99	18	95.10	32	45.92	27	51.06	14	41.25	191	40.03
โรคผิวหนังอักเสบ (L2)	15	10.54	3	6.01	3	2.74	5	26.42	24	34.44	16	30.26	4	11.79	70	14.67
โรคผิวหนังอักเสบ (L3)	30	21.07	17	34.08	32	29.25	13	68.68	8	11.48	11	20.80	10	29.47	121	25.36
<b>รวม 4 กลุ่มโรค</b>	<b>889</b>	<b>624.40</b>	<b>234</b>	<b>469.13</b>	<b>683</b>	<b>624.21</b>	<b>170</b>	<b>898.19</b>	<b>334</b>	<b>479.31</b>	<b>286</b>	<b>540.89</b>	<b>153</b>	<b>450.82</b>	<b>2,749</b>	<b>576.19</b>

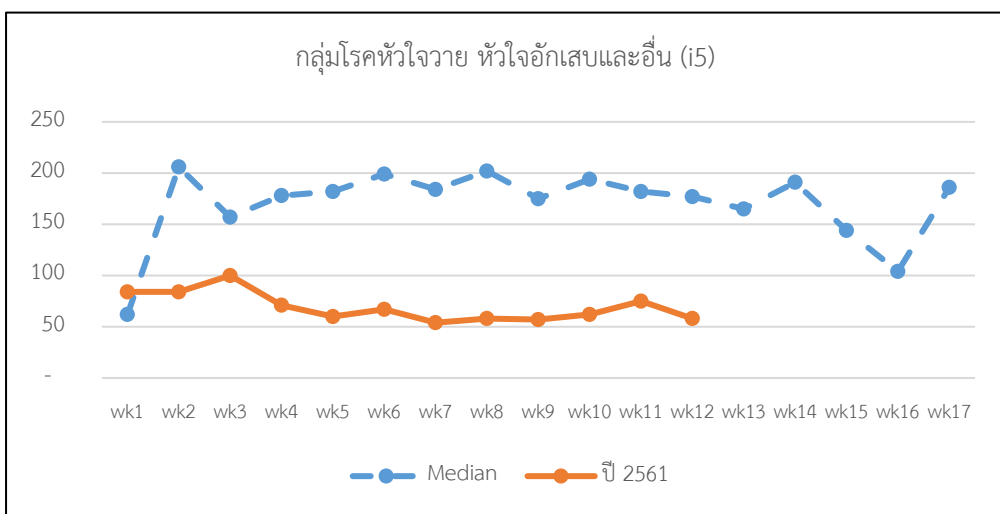
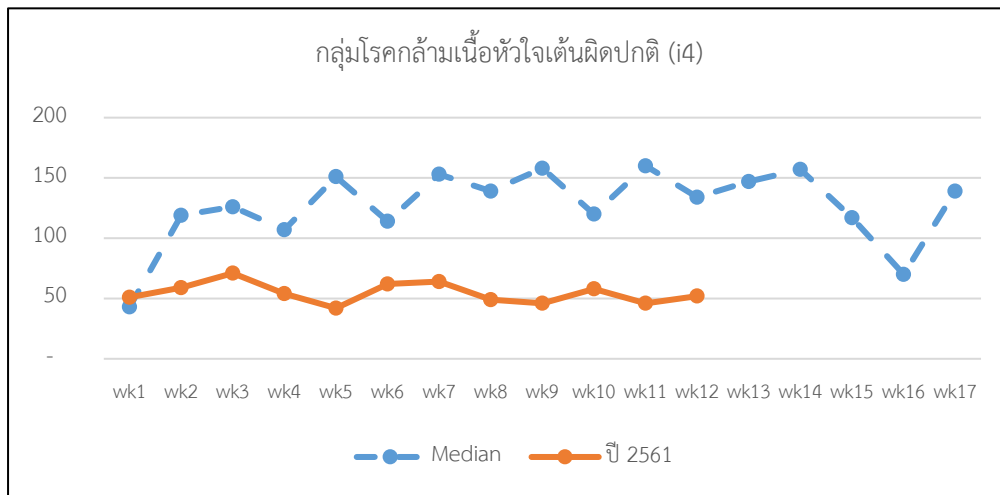
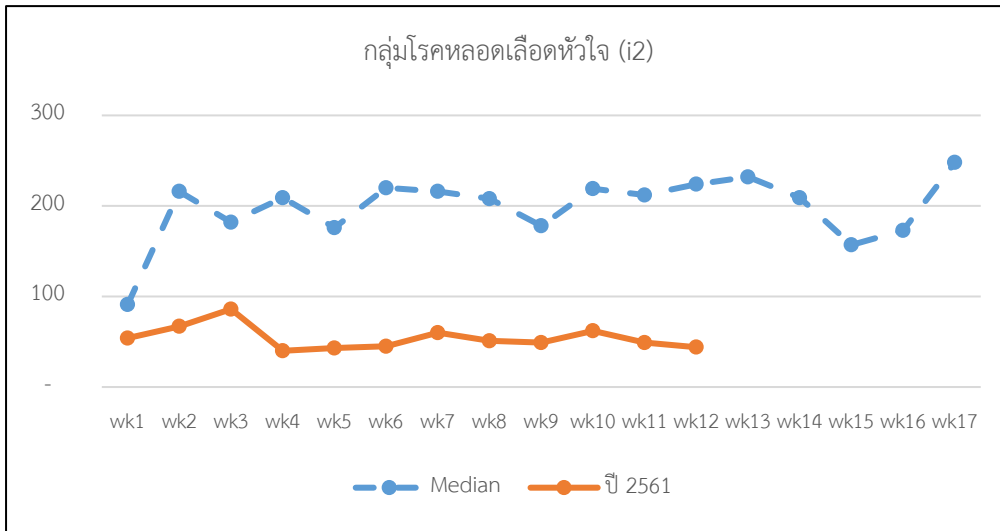
ที่มา : โรงพยาบาลทั่วไป/ชุมชน ในพื้นที่จังหวัดพะเยา ข้อมูล ณ วันที่ 3 เมษายน 2561

ตารางที่ 3 จำนวนผู้ป่วยสะสมและอัตราป่วยด้วยโรคที่เฝ้าระวังผลกระทบจากภาวะหมอกควันในพื้นที่จังหวัดพะเยา ระหว่างวันที่ 7 มกราคม - 31 มีนาคม 2561

กลุ่มโรค	รพ.พะเยา		รพ.จุน		รพ.เชียงคำ		รพ.เชียงม่วน		รพ.ดอกคำใต้		รพ.ปง		รพ.แม่ใจ		รวม	
	จำนวน	อัตรา	จำนวน	อัตรา	จำนวน	อัตรา	จำนวน	อัตรา	จำนวน	อัตรา	จำนวน	อัตรา	จำนวน	อัตรา	จำนวน	อัตรา
1. กลุ่มโรคตาอักเสบ (H10-H19.8)	592	415.80	217	435.04	643	587.65	150	792.52	196	281.27	211	399.05	92	271.08	2,101	440.37
2. กลุ่มโรคหัวใจและหลอดเลือดทุกชนิด (I00-I99)	4,437	3,116.37	879	1,762.23	5,595	5,113.42	841	4,443.39	1,589	2,280.29	1,026	1,940.39	1,042	3,070.30	15,409	3,229.72
กลุ่มโรคหลอดเลือดหัวใจ (I20-I28.9)	182	127.83	31	62.15	243	222.08	33	174.35	56	80.36	65	122.93	40	117.86	650	136.24
กลุ่มโรคกล้ามเนื้อหัวใจเต้นผิดปกติ (I40-I49.9)	164	115.19	38	76.18	298	272.35	31	163.79	36	51.66	53	100.23	34	100.18	654	137.08
กลุ่มโรคหัวใจวาย หัวใจอักเสบและอื่นๆ (I50-I52.8)	282	198.07	50	100.24	196	179.13	68	359.28	115	165.03	44	83.21	75	220.99	830	173.97
3. กลุ่มโรคทางเดินหายใจทุกชนิด (J00-J99.8)	5,458	3,833.48	2,338	4,687.25	4,818	4,403.30	1,471	7,771.97	2,164	3,105.45	2,837	5,365.38	1,414	4,166.42	20,500	4,296.79
กลุ่มโรคติดเชื้อทางเดินหายใจส่วนบน (J00-J06.9)	3,437	2,414.01	1,760	3,528.47	2,733	2,497.76	1,090	5,758.97	1,382	1,983.24	2,118	4,005.60	822	2,422.06	13,342	2,796.48
กลุ่มโรคปอดบวม (J10-J18.9)	317	222.65	63	126.30	546	499.00	93	491.36	131	187.99	105	198.58	76	223.94	1,331	278.98
กลุ่มโรคหลอดลมอักเสบ (J20-J22)	343	240.91	59	118.28	529	483.47	75	396.26	139	199.47	239	452.00	227	668.87	1,611	337.67
กลุ่มภูมิแพ้ (J30-J39.9)	522	366.63	55	110.26	319	291.54	27	142.65	105	150.68	107	202.36	187	551.00	1,322	277.09
กลุ่มหอบหืดและ COPD (J40-J47)	705	495.16	384	769.85	662	605.02	164	866.49	357	512.31	248	469.02	155	456.72	2,675	560.68
4. กลุ่มโรคผิวหนังอักเสบ (L20-L29.9, L30-L30.9)	411	288.67	206	412.99	334	305.25	126	665.72	280	401.81	278	525.76	157	462.61	1,792	375.60
โรคผิวหนังอักเสบ (L2)	157	110.27	28	56.13	66	60.32	40	211.34	182	261.18	168	317.72	45	132.59	686	143.79
โรคผิวหนังอักเสบ (L3)	254	178.40	178	356.86	268	244.93	86	454.38	98	140.63	110	208.03	112	330.01	1,106	231.82
รวม 4 กลุ่มโรค	10,898	7,654.33	3,640	7,297.51	11,390	10,409.62	2,588	13,673.59	4,229	6,068.82	4,352	8,230.58	2,705	7,970.42	39,802	8,342.49

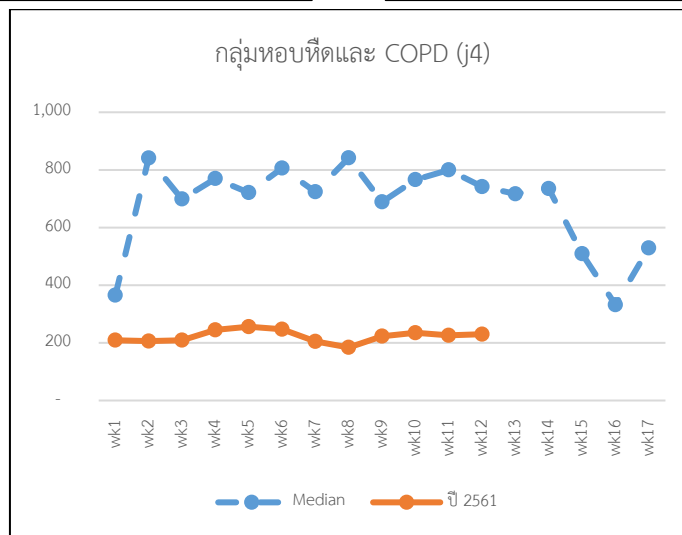
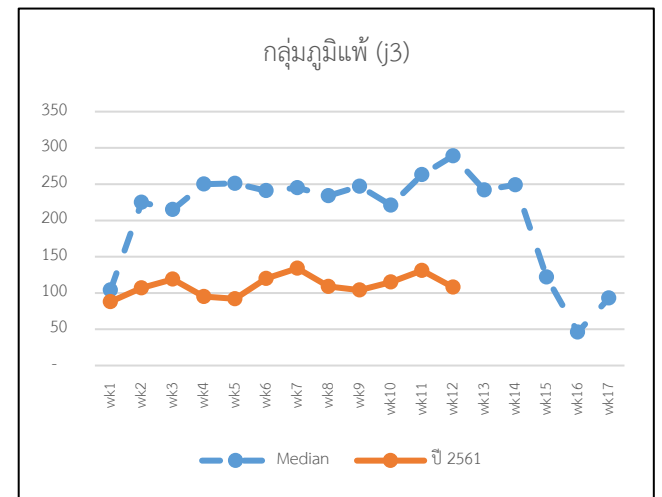
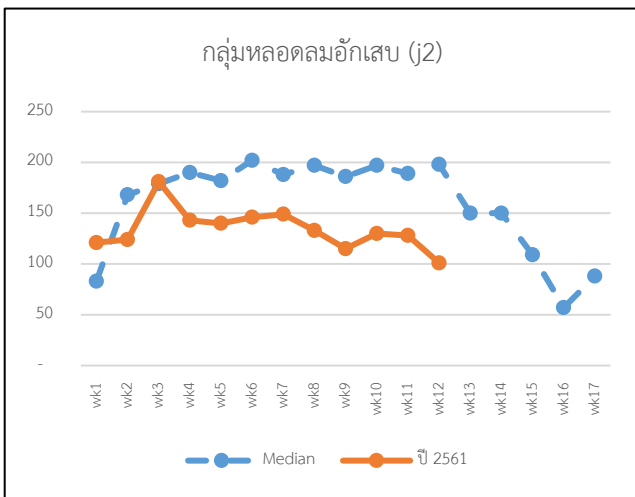
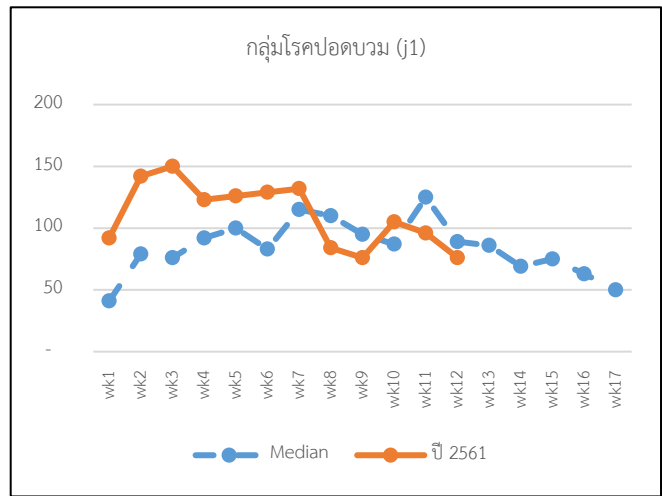
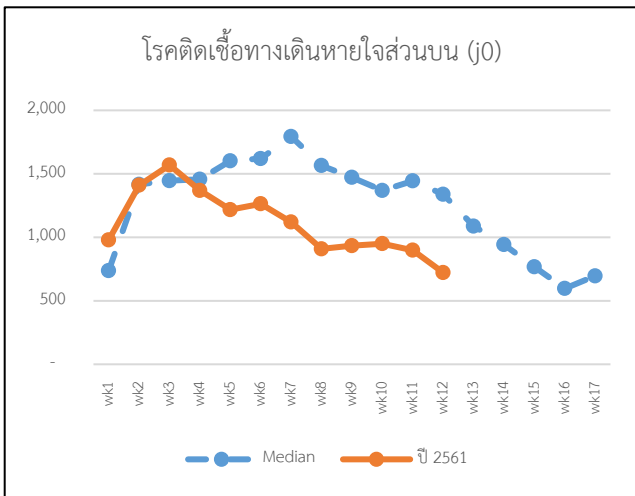
ที่มา : โรงพยาบาลทั่วไป/ชุมชน ในพื้นที่จังหวัดพะเยา ข้อมูล ณ วันที่ 3 เมษายน 2561

รูปที่ 2 จำนวนผู้ป่วยด้วยโรคหัวใจทุกชนิด ที่เฝ้าระวังผลกระทบต่อสุขภาพจากปัญหาหมอกควันในพื้นที่จังหวัดพะเยา สัปดาห์ที่ 12 (ระหว่างวันที่ 25 - 31 มีนาคม 2561) จำแนกรายสัปดาห์ ปี 2561 เปรียบเทียบกับค่ามัธยฐานย้อนหลัง 5 ปี (2556 - 2560)



ที่มา : โรงพยาบาลทั่วไป/ชุมชน ในพื้นที่จังหวัดพะเยา ข้อมูล ณ วันที่ 3 เมษายน 2561

รูปที่ 3 จำนวนผู้ป่วยด้วยโรคทางเดินหายใจทุกชนิด ที่เฝ้าระวังผลกระทบต่อสุขภาพจากปัญหาหมอกควันในพื้นที่จังหวัดพะเยา สัปดาห์ที่ 12 (ระหว่างวันที่ 25 – 31 มีนาคม 2561) จำแนกรายสัปดาห์ ปี 2561 เปรียบเทียบกับค่ามัธยฐานย้อนหลัง 5 ปี (2556 – 2560)



ที่มา : โรงพยาบาลทั่วไป/ชุมชน ในพื้นที่จังหวัดพะเยา ข้อมูล ณ วันที่ 3 เมษายน 2561



ตารางที่ 4 จำนวนผู้ป่วยจากการเฝ้าระวังผลกระทบด้านสุขภาพจากภาวะหมอกควัน จำแนกกลุ่มอายุและเพศ ในพื้นที่จังหวัดพะเยา ประจำปีสัปดาห์ที่ 12 (ระหว่างวันที่ 25 - 31 มีนาคม 2561)

โรค	กลุ่มอายุ (ปี) และเพศ															รวมทั้งหมด		
	0-4			5-14			15-34			35-59			60 ขึ้นไป					
	ชาย	หญิง	รวม	ชาย	หญิง	รวม	ชาย	หญิง	รวม	ชาย	หญิง	รวม	ชาย	หญิง	รวม	ชาย	หญิง	รวม
1.กลุ่มโรคตาอักเสบ (H10-H19.8)	7	2	9	5	3	8	9	13	22	28	48	76	24	38	62	73	104	177
2.กลุ่มโรคหัวใจและหลอดเลือดทุกชนิด (I00-I99)	1	-	1	2	3	5	7	11	18	152	244	396	277	418	695	439	676	1,115
กลุ่มโรคหลอดเลือดหัวใจ (I20-I28.9)	-	-	-	-	-	-	-	-	-	8	2	10	18	16	34	26	18	44
กลุ่มโรคกล้ามเนื้อหัวใจเต้นผิดปกติ (I40-I49.9)	-	-	-	1	-	1	-	-	-	6	14	20	18	13	31	25	27	52
กลุ่มโรคหัวใจวายหัวใจอักเสบและอื่นๆ (I50-I52.8)	-	-	-	-	-	-	-	14	14	2	3	5	11	28	39	13	45	58
3.กลุ่มโรคทางเดินหายใจทุกชนิด (J00-J99.8)	143	125	268	83	55	138	58	97	155	113	220	333	197	175	372	594	672	1,266
กลุ่มโรคติดเชื้อทางเดินหายใจส่วนบน (J00-J06.9)	112	99	211	61	39	100	33	71	104	58	128	186	51	70	121	315	407	722
กลุ่มโรคปอดบวม (J10-J18.9)	7	5	12	1	-	1	2	1	3	6	7	13	26	21	47	42	34	76
กลุ่มโรคหลอดลมอักเสบ (J20-J22)	16	16	32	5	5	10	3	3	6	7	17	24	13	16	29	44	57	101
กลุ่มภูมิแพ้ (J30-J39.9)	2	-	2	9	9	18	12	13	25	13	28	41	8	14	22	44	64	108
กลุ่มหอบหืด และ COPD (J40-J47)	6	4	10	6	2	8	8	6	14	27	35	62	87	49	136	134	96	230
4.กลุ่มโรคผิวหนังอักเสบ (L20-L29.9, L30-L30.9)	10	8	18	7	10	17	9	21	30	18	41	59	31	36	67	75	116	191
โรคผิวหนังอักเสบ (L2)	2	3	5	3	5	8	4	9	13	7	10	17	13	14	27	29	41	70
โรคผิวหนังอักเสบ (L3)	8	5	13	4	5	9	5	12	17	11	31	42	18	22	40	46	75	121

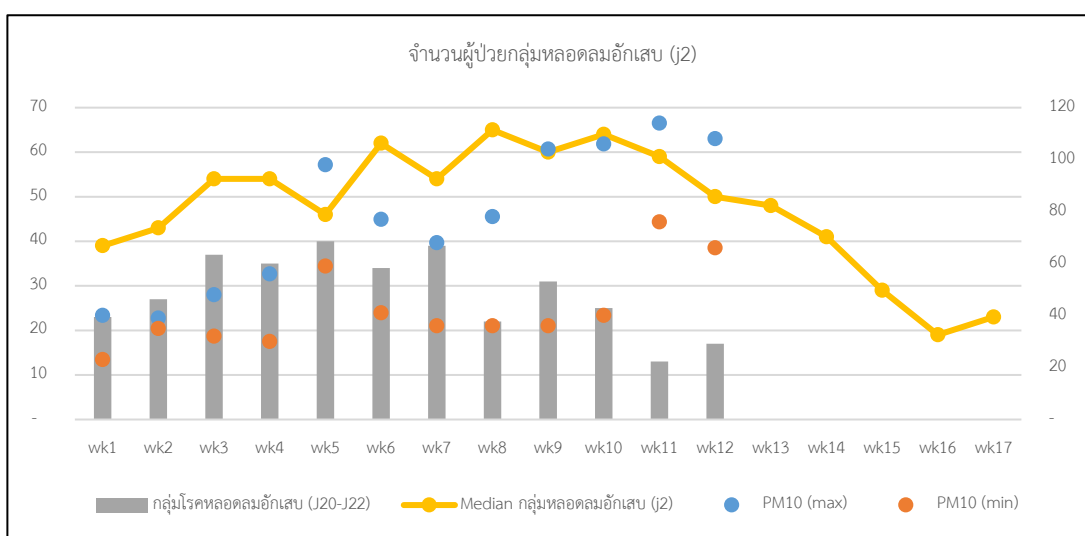
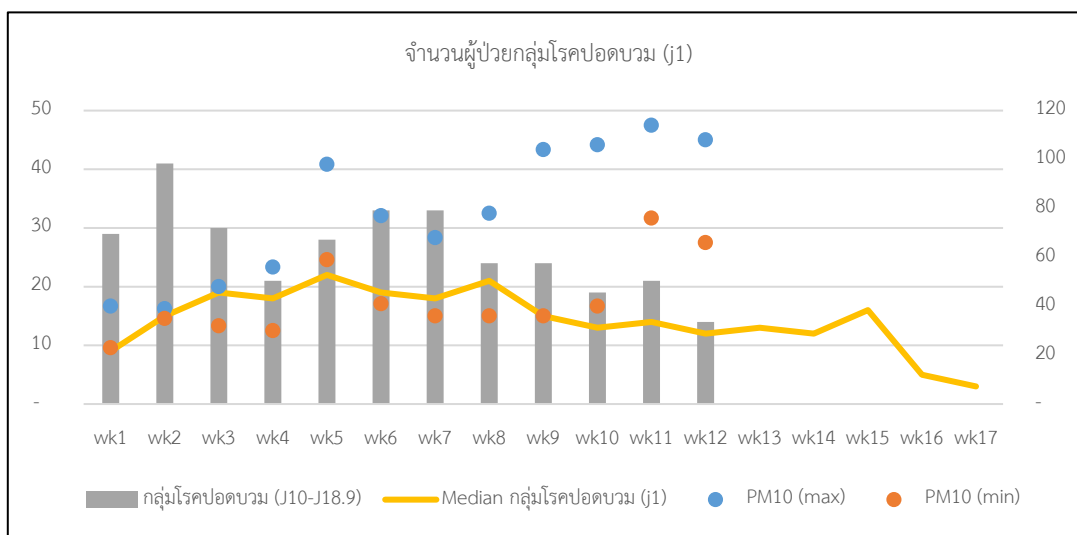
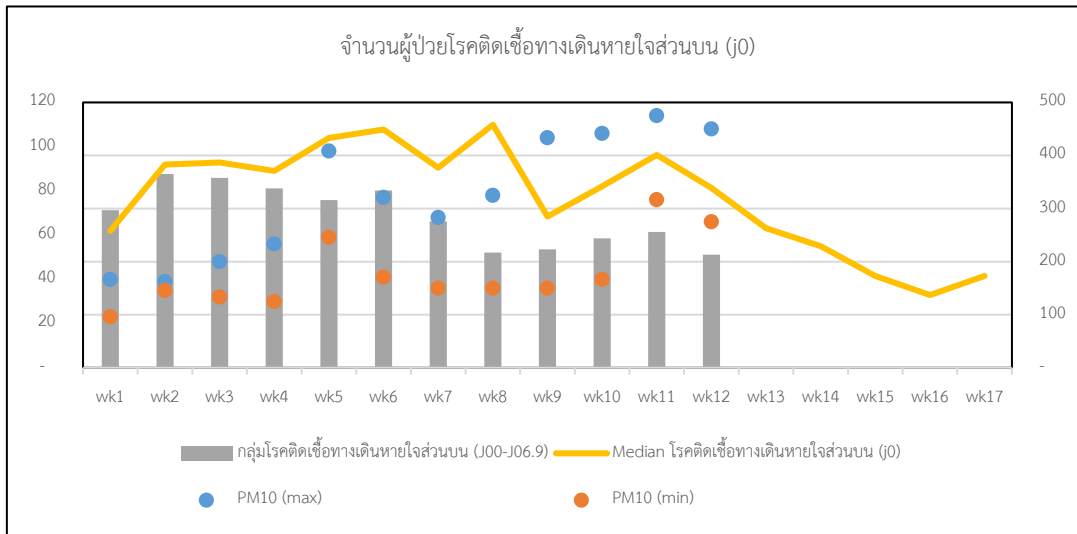
ที่มา : โรงพยาบาลทั่วไป/ชุมชน ในพื้นที่จังหวัดพะเยา ข้อมูล ณ วันที่ 3 เมษายน 2561

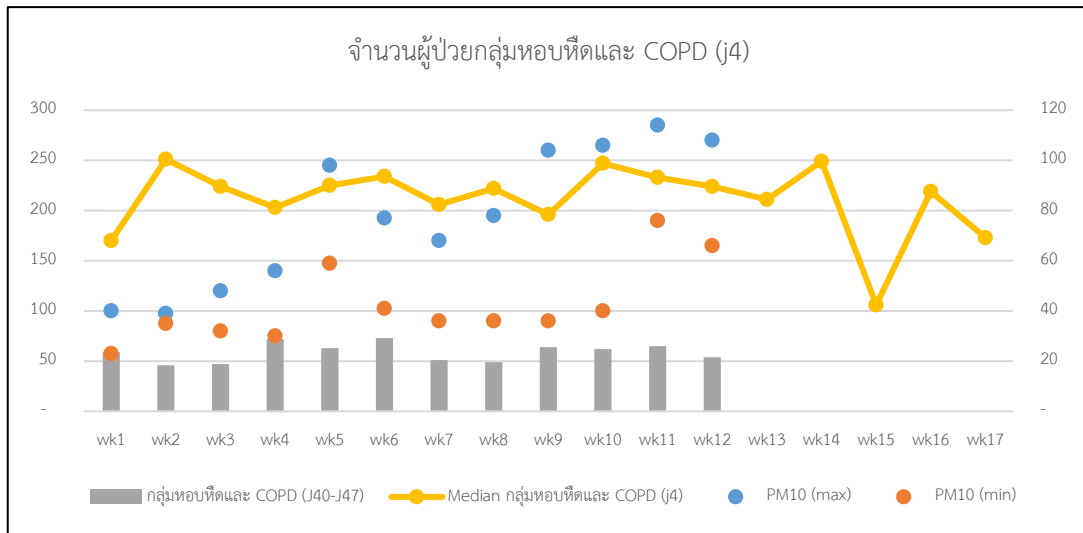
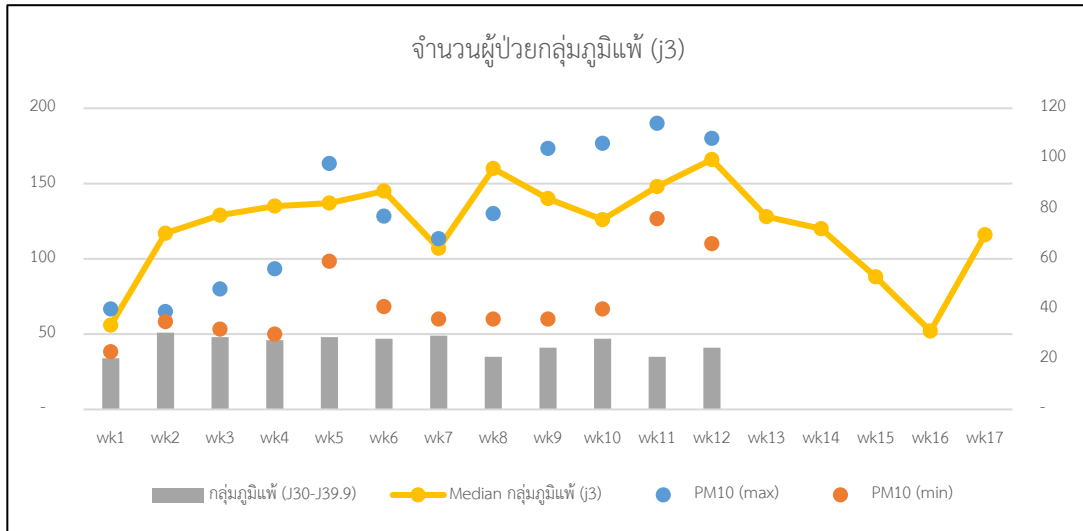
ตารางที่ 5 จำนวนผู้ป่วยจากการเฝ้าระวังผลกระทบด้านสุขภาพจากภาวะหมอกควัน จำแนกกลุ่มเสี่ยง/โรคประจำตัว ในพื้นที่จังหวัดพะเยา ประจำปีสัปดาห์ที่ 12 (ระหว่างวันที่ 25 – 31 มีนาคม 2561)

โรค	กลุ่มเสี่ยง/โรคประจำตัว												
	Asthma (J45-46)			COPD (J44)			HT (I10-I15)			DM (E10-E14)			pregnancy (Z34.0-Z34.9)
	ชาย	หญิง	รวม	ชาย	หญิง	รวม	ชาย	หญิง	รวม	ชาย	หญิง	รวม	
1.กลุ่มโรคตาอักเสบ (H10-H19.8)	-	-	-	1	1	2	8	15	23	4	3	7	-
2.กลุ่มโรคหัวใจและหลอดเลือดทุกชนิด (I00-I99)	-	-	-	2	1	3	224	364	588	31	36	67	8
กลุ่มโรคหลอดเลือดหัวใจ (I20-I28.9)	-	-	-	-	-	-	7	4	11	1	-	1	2
กลุ่มโรคกล้ามเนื้อหัวใจเต้นผิดปกติ (I40-I49.9)	-	-	-	1	-	1	8	6	14	2	1	3	-
กลุ่มโรคหัวใจวายหัวใจอักเสบและอื่นๆ (I50-I52.8)	-	-	-	1	-	1	4	13	17	1	3	4	1
3.กลุ่มโรคทางเดินหายใจทุกชนิด (J00-J99.8)	7	10	17	9	3	12	77	89	166	8	29	37	23
กลุ่มโรคติดเชื้อทางเดินหายใจส่วนบน (J00-J06.9)	4	8	12	6	1	7	25	44	69	5	16	21	10
กลุ่มโรคปอดบวม (J10-J18.9)	-	-	-	-	-	-	10	7	17	-	-	-	1
กลุ่มโรคหลอดลมอักเสบ (J20-J22)	3	1	4	1	-	1	5	9	14	1	3	4	4
กลุ่มภูมิแพ้ (J30-J39.9)	-	-	-	-	-	-	4	4	8	-	4	4	-
กลุ่มหอบหืด และ COPD (J40-J47)	-	1	1	2	2	4	28	22	50	2	6	8	7
4.กลุ่มโรคผิวหนังอักเสบ (L20-L29.9, L30-L30.9)	-	1	1	-	1	1	14	9	23	3	8	11	2
โรคผิวหนังอักเสบ(L2)	-	-	-	-	-	-	7	3	10	1	5	6	1
โรคผิวหนังอักเสบ(L3)	-	1	1	-	1	1	7	6	13	2	3	5	1
รวม	7	11	18	12	6	18	323	477	800	46	76	122	33

ที่มา : โรงพยาบาลทั่วไป/ชุมชน ในพื้นที่จังหวัดพะเยา ข้อมูล ณ วันที่ 3 เมษายน 2561

รูปที่ 4 จำนวนผู้ป่วยด้วยโรคทางเดินหายใจทุกชนิดที่เฝ้าระวังผลกระทบต่อสุขภาพจากปัญหาหมอกควันในพื้นที่ อ.เมืองพะเยา จ.พะเยา จำแนกรายสัปดาห์ ปี 2561 เปรียบเทียบกับปริมาณฝุ่นละออง (PM10) สถานีตรวจวัดคุณภาพอากาศ ต.เวียง อ.เมืองพะเยา จ.พะเยา และค่ามัธยฐานย้อนหลัง 5 ปี (2556 – 2560)





### 3. สถานการณ์ไฟฟ้าและหมอกควัน จังหวัดพะเยา

#### 3.1 สถานการณ์คุณภาพอากาศ (PM10)

จากข้อมูลการเฝ้าระวังฝุ่นละอองขนาดเล็กกว่า 10 ไมครอน (PM10) ของกรมควบคุมมลพิษ กระทรวงทรัพยากรธรรมชาติและสิ่งแวดล้อม ในพื้นที่จังหวัดพะเยา จากจุดตรวจวัดตำบลเวียง อำเภอเมืองพะเยา จังหวัดพะเยา สัปดาห์ที่ 12 ระหว่างวันที่ 25 – 31 มีนาคม 2561 พบว่า มีค่า PM10 อยู่ระหว่าง 71 – 108 ไมโครกรัมต่อลูกบาศก์เมตร (ค่ามาตรฐานเท่ากับ 120 ไมโครกรัมต่อลูกบาศก์เมตร) โดยมีค่าสูงสุดเท่ากับ 114 ไมโครกรัมต่อลูกบาศก์เมตรในวันที่ 25 และ 26 มีนาคม 2561 (ตารางที่ 6)

ตารางที่ 6 แสดงค่าเฉลี่ย 24 ชั่วโมงของค่าฝุ่นละอองขนาดเล็กกว่า 10 ไมครอน\* (PM10) ณ เวลา 09.00 น.ในพื้นที่จังหวัดพะเยา สัปดาห์ที่ 12 ระหว่างวันที่ 25 – 31 มีนาคม 2561

จังหวัด	สถานี วันที่	25/3/61	26/3/61	27/3/61	28/3/61	29/3/61	30/3/61	31/3/61
		พะเยา	ด.เวียง อ.เมืองพะเยา	108	108	96	71	86

\*หน่วยไมโครกรัม/ลูกบาศก์เมตร (มคก./ลบ.ม.)

#### 3.2 สถานการณ์จุดความร้อน จังหวัดพะเยา

สถานการณ์จุดความร้อน จังหวัดพะเยา ระหว่างวันที่ 1 มกราคม - 1 เมษายน 2561 พบจุดความร้อนจำนวน 46 จุด เป็นจุดความร้อนก่อนช่วง 60 วันห้ามเผา จำนวน 19 จุดและเป็นจุดความร้อนในช่วง 60 วันห้ามเผา จำนวน 27 จุด

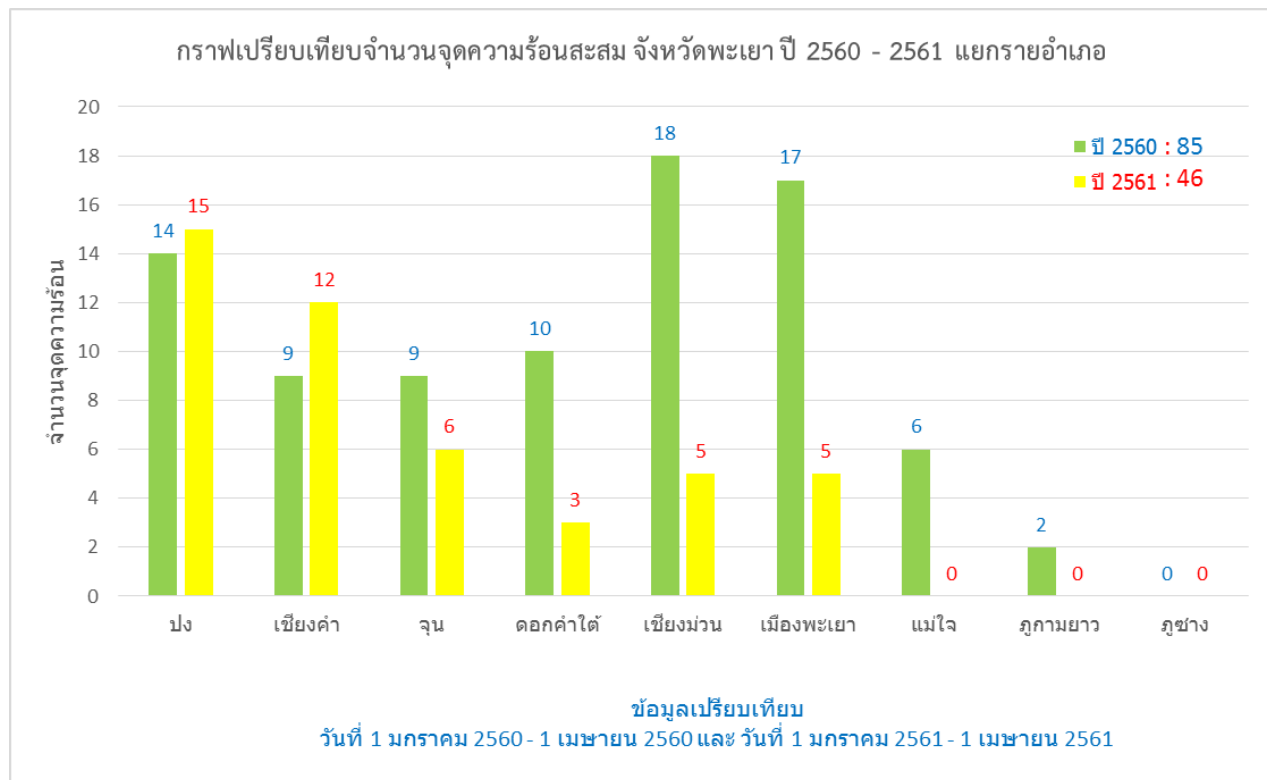
เมื่อจำแนกตามประเภทการใช้ประโยชน์ที่ดิน เป็นจุดความร้อนในพื้นที่ป่าสงวนแห่งชาติ จำนวน 10 จุด พื้นที่เกษตร จำนวน 11 จุด พื้นที่ป่าอนุรักษ์ จำนวน 19 จุด พื้นที่ริมทางหลวง จำนวน 1 จุด พื้นที่ชุมชนและอื่นๆ จำนวน 3 จุด และ พื้นที่เขต สปก. จำนวน 2 จุด

ซึ่งจุดความร้อนสะสมทั้ง 46 จุดเกิดขึ้นในพื้นที่ 6 อำเภอ โดยอำเภอปง จำนวน 15 จุด อำเภอเชียงคำ จำนวน 12 จุด อำเภอจุน จำนวน 6 จุด อำเภอเชียงม่วน จำนวน 5 จุด อำเภอเมืองพะเยา จำนวน 5 จุด และอำเภอดอกคำใต้ จำนวน 3 จุด

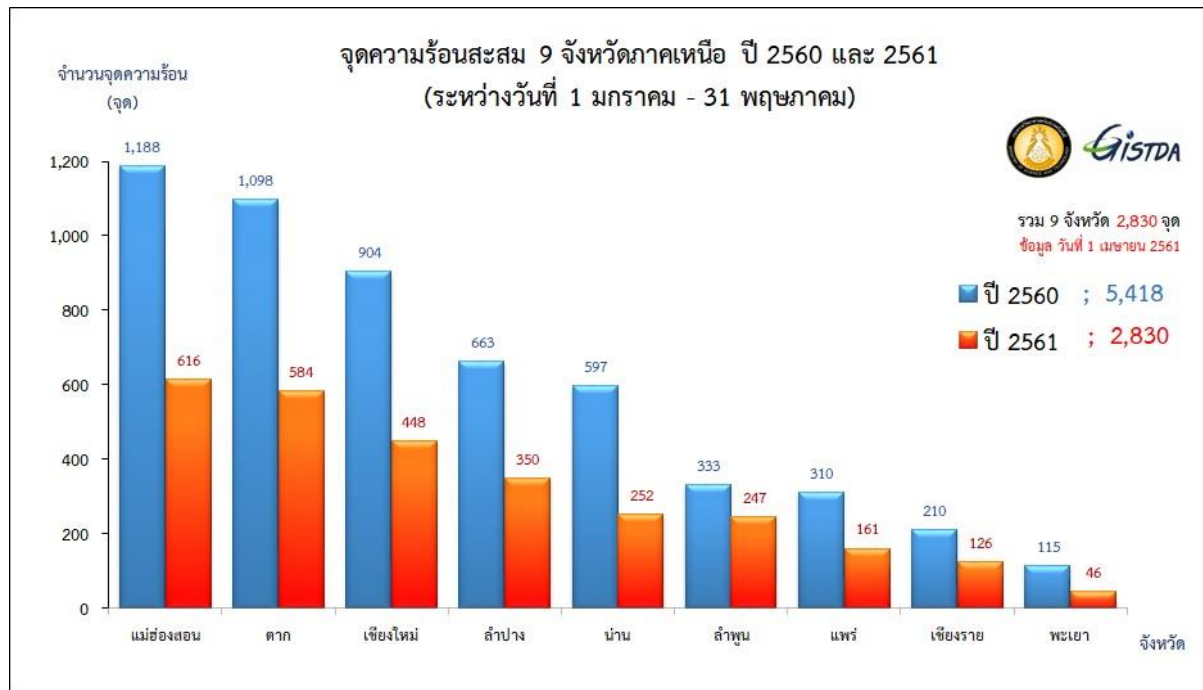
ตารางที่ 7 แสดงจำนวนจุดความร้อนสะสม จังหวัดพะเยา ระหว่างวันที่ 1 มกราคม - 1 เมษายน 2561 แยกตามอำเภอ

จังหวัด	อำเภอ	จำนวนจุดความร้อนสะสม จังหวัดพะเยา วันที่ 1 มกราคม - 31 พฤษภาคม 2561 แยกตามประเภทการใช้ที่ดิน						รวมทั้งหมด
		เขต สปก.	ชุมชนและอื่นๆ	ป่าสงวนแห่งชาติ	ป่าอนุรักษ์	พื้นที่เกษตร	พื้นที่ริมทางหลวง (50 เมตร)	
พะเยา	ปง	0	1	4	9	1	0	15
	เชียงคำ	1	1	2	3	4	1	12
	จุน	0	0	1	0	5	0	6
	เชียงม่วน	0	0	0	5	0	0	5
	เมืองพะเยา	1	1	2	1	0	0	5
	ดอกคำใต้	0	0	1	1	1	0	3
	แม่ใจ	0	0	0	0	0	0	0
	ภูกามยาว	0	0	0	0	0	0	0
	ภูซาง	0	0	0	0	0	0	0
รวมทั้งหมด		2	3	10	19	11	1	46

รูปที่ 5 เปรียบเทียบจำนวนจุดความร้อนสะสม จังหวัดพะเยา ปี 2560 และ ปี 2561 แยกรายอำเภอ ข้อมูลเปรียบเทียบ วันที่ 1 มกราคม 2560 - 1 เมษายน 2560 และ วันที่ 1 มกราคม 2561 - 1 เมษายน 2561



รูปที่ 6 แสดงจุดความร้อนสะสม 9 จังหวัดภาคเหนือ จังหวัดพะเยาเป็นจังหวัดที่มีจุดความร้อนสะสมน้อยที่สุด เมื่อเปรียบเทียบทั้ง 9 จังหวัด ซึ่งจังหวัดที่มีจุดความร้อนสะสมมากที่สุดคือจังหวัดแม่ฮ่องสอน

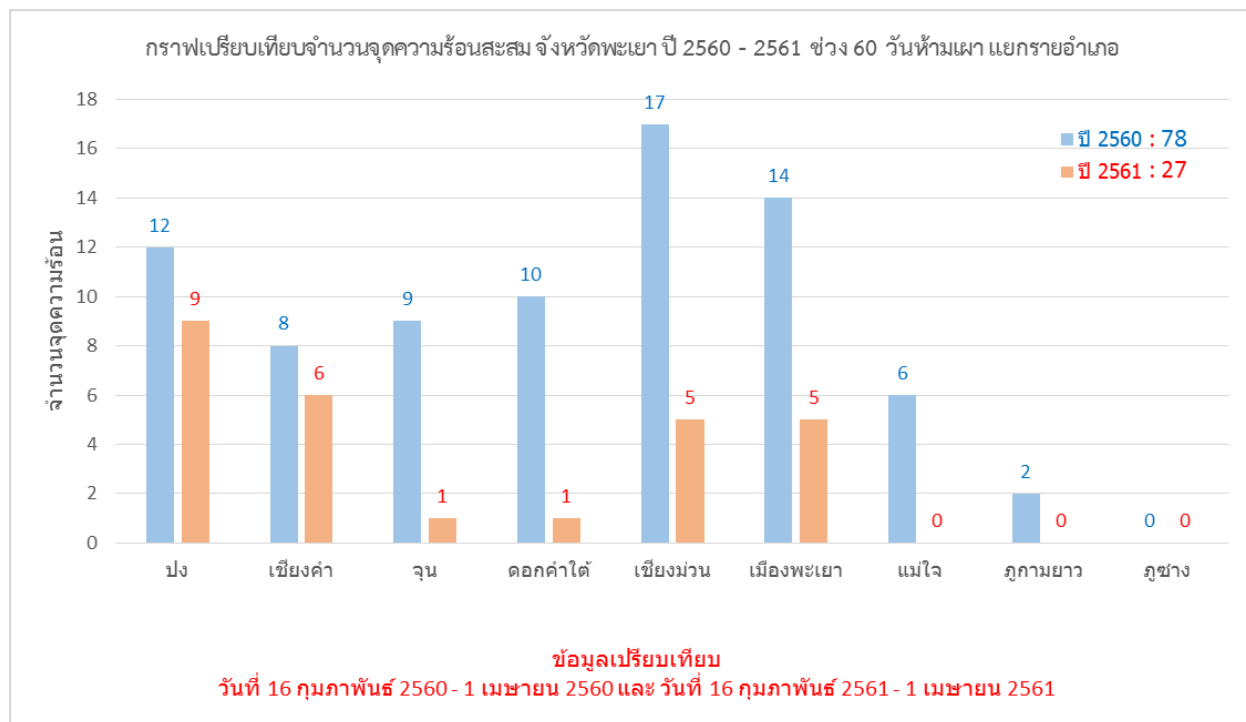


โดยจังหวัดพะเยาได้กำหนดช่วง 60 วันห้ามเผา ปี 2561 ตั้งแต่วันที่ 16 กุมภาพันธ์ ถึง 16 เมษายน 2561 ซึ่งสถานการณ์จุดความร้อน ตั้งแต่วันที่ 16 กุมภาพันธ์ 2561 ถึง วันที่ 1 เมษายน 2561 พบจุดความร้อนในพื้นที่จังหวัดพะเยา จำนวน 27 จุด (ในอำเภอเชียงม่วน จำนวน 5 จุด อำเภอปง จำนวน 9 จุด อำเภอเชียงคำ จำนวน 6 จุด อำเภอดอกคำใต้ จำนวน 1 จุด อำเภोजุน จำนวน 1 จุดและอำเภอเมืองพะเยา จำนวน 5 จุด)

ตารางที่ 8 สรุปจำนวนจุดความร้อนสะสมช่วง 60 วันห้ามเผา (16 กุมภาพันธ์ - 1 เมษายน 2561) แยกตามอำเภอ

จังหวัด	อำเภอ	จำนวนจุดความร้อนสะสม จังหวัดพะเยา ช่วง 60 วันห้ามเผา (16 กุมภาพันธ์ - 16 เมษายน 2561)						รวมทั้งหมด
		เขต สปก.	ชุมชนและอื่นๆ	ป่าสงวนแห่งชาติ	ป่าอนุรักษ์	พื้นที่เกษตร	พื้นที่ริมทางหลวง (50 เมตร)	
พะเยา	ปง	0	1	1	7	0	0	9
	เชียงคำ	1	1	1	3	0	0	6
	เชียงม่วน	0	0	0	5	0	0	5
	เมืองพะเยา	1	1	2	1	0	0	5
	ดอกคำใต้	0	0	0	1	0	0	1
	จุน	0	0	1	0	0	0	1
	แม่ใจ	0	0	0	0	0	0	0
	ภูกามยาว	0	0	0	0	0	0	0
	ภูซาง	0	0	0	0	0	0	0
รวมทั้งหมด		2	3	5	17	0	0	27

รูปที่ 7 เปรียบเทียบจำนวนจุดความร้อนสะสม จังหวัดพะเยา ปี 2560 และ ปี 2561 ช่วง 60 วันห้ามเผา แยกรายอำเภอ ข้อมูลเปรียบเทียบ วันที่ 16 กุมภาพันธ์ 2560 – 1 เมษายน 2560 และ วันที่ 16 กุมภาพันธ์ 2561 - 1 เมษายน 2561



รูปที่ 8 แสดงจุดความร้อนสะสม 9 จังหวัดภาคเหนือ ช่วงกำหนดวันห้ามเผา จังหวัดพะเยามีจุดความร้อนสะสมในช่วงห้ามเผา 27 จุด เป็นจังหวัดที่มีจุดความร้อนสะสมอยู่ในอันดับสอง รองจากจังหวัดเชียงรายที่มีจุดความร้อนสะสมในช่วงห้ามเผาจำนวน 5 จุด



หมายเหตุ : ข้อมูลจาก GISTDA ประจำสำนักงานทรัพยากรธรรมชาติและสิ่งแวดล้อมจังหวัดพะเยา



## 4. การดำเนินงานเพื่อแก้ไขปัญหาหมอกควันด้านการแพทย์และสาธารณสุข

ได้ดำเนินการในระยะเกิดภาวะหมอกควันตามแผนปฏิบัติการเตรียมความพร้อมและตอบโต้ภาวะฉุกเฉินด้านการแพทย์และสาธารณสุข : กรณีภาวะหมอกควัน ปีงบประมาณ 2561 รายละเอียดดังนี้

### 4.1 ด้านการบริหารจัดการ

✚ จัดเตรียมระบบกลไกและแผนปฏิบัติการดำเนินงานแก้ไขปัญหาหมอกควันด้านการแพทย์และสาธารณสุข ปีงบประมาณ พ.ศ.2561

### 4.2 ด้านประเมินสถานการณ์/ยุทธศาสตร์

✚ 4 ธันวาคม 2560 พิธีประกาศวาระจังหวัดพะเยา ประจำปี 2561 กำหนดให้เป็นปีแห่งการรณรงค์ป้องกันและแก้ไขปัญหาภัยหนาว ภัยแล้ง ไฟป่าหมอกควัน อุบัติเหตุทางถนน การกวาดล้างอาชญากรรมยาเสพติด ประชากรรัฐรวมใจไร้ขยะมูลฝอยและวันโลกรำลึกถึงผู้สูญเสียจากอุบัติเหตุทางถนนประจำปี 2560

✚ เข้าร่วมประชุมทบทวนแนวทางการเฝ้าระวังผลกระทบต่อสุขภาพจากปัญหาหมอกควัน พื้นที่ภาคเหนือตอนบน ประจำปีงบประมาณ พ.ศ.2561 เมื่อวันที่ 19 ธันวาคม 2560 ณ ห้องประชุมพระศักดิ์ศัลยาวุธ สำนักงานป้องกันควบคุมโรคที่ 1 เชียงใหม่

✚ ทำหนังสือขอความร่วมมือดำเนินการเฝ้าระวังผลกระทบต่อสุขภาพจากหมอกควัน ปีงบประมาณ 2561

✚ ส่งประกาศจังหวัดพะเยา ลงวันที่ 28 ธันวาคม 2560 เรื่อง มาตรการแก้ไขปัญหาหมอกควันและไฟป่า จังหวัดพะเยา ประชาสัมพันธ์ให้ทุกสถานบริการได้รับทราบ

✚ จัดทำระบบเฝ้าระวังผู้ป่วยที่อาจได้รับผลกระทบจากหมอกควัน ใน 4 กลุ่มโรคสำคัญ ประกอบด้วย กลุ่มโรคทางเดินหายใจ กลุ่มโรคหัวใจและหลอดเลือดทุกชนิด กลุ่มโรคตาอักเสบ และกลุ่มโรคผิวหนังอักเสบ

✚ สรุปลสถานการณ์หมอกควันและการดำเนินการเฝ้าระวังและแก้ไขผลกระทบต่อสุขภาพจากหมอกควันพื้นที่จังหวัดพะเยา รายสัปดาห์ ปีงบประมาณ พ.ศ.2561 เริ่มสัปดาห์แรก ในวันที่ 31 ธันวาคม 2560 – 6 มกราคม 2561

✚ ดำเนินการเฝ้าระวังผลกระทบต่อสุขภาพจากปัญหาหมอกควันใน 4 กลุ่มโรค คือ กลุ่มโรคทางเดินหายใจ กลุ่มโรคหัวใจและหลอดเลือด กลุ่มโรคตาอักเสบ และกลุ่มโรคผิวหนังอักเสบ ระหว่างเดือนมกราคม – เมษายน 2561 และจัดทำรายงานรายประจำสัปดาห์

✚ ติดตามสถานการณ์คุณภาพอากาศ (PM10 และ AQI) ในพื้นที่จังหวัดพะเยา จากกรมควบคุมมลพิษ และสถานการณ์จุดความร้อน (Hotspot) จังหวัดพะเยา จาก GISTDA ประจำสำนักงานทรัพยากรธรรมชาติและสิ่งแวดล้อมจังหวัดพะเยา ระหว่างเดือนมกราคม – เมษายน 2561 และจัดทำรายงานรายสัปดาห์

✚ ประชุมคณะกรรมการศูนย์อำนวยการแก้ไขปัญหาหมอกควันและไฟป่าจังหวัดพะเยา เมื่อวันที่ 24 มกราคม 2561

ประชุมคณะทำงานขับเคลื่อนและติดตามสถานการณ์ไฟฟ้าและหมอกควัน จังหวัดพะเยา ประจำปี 2561 ทุกวัน  
อังคาร

การประชุมเชิงปฏิบัติการ "การเตรียมการด้านสาธารณสุขรองรับผลกระทบต่อสุขภาพจากภาวะหมอกควันในพื้นที่  
ภาคเหนือตอนบน" ในวันที่ 4 – 5 กุมภาพันธ์ 2561 ณ โรงแรมวีซี อำเภอดอกคำใต้ จังหวัดพะเยา

ประชุมทางไกล (Video Conference) การเตรียมความพร้อมด้านการแพทย์และสาธารณสุข (Operation Center:  
OC) กรณีหมอกควัน ปี 2561 เมื่อวันที่ 9 มีนาคม 2561

วันที่ 21 มีนาคม 2561 ร่วมส่งทีมแข่งขันกอล์ฟการกุศล เพื่อหาทุนสนับสนุนในการแก้ไขปัญหาหมอกควันและไฟ  
ป่า ณ สนามกอล์ฟชุมชนเมืองธรรมิกราช (กว๊านพะเยา)

วันที่ 22 มีนาคม 2561 ร่วมกิจกรรมรวมพลัง อปพร.และเครือข่ายในการแก้ไขปัญหาหมอกควันไฟฟ้า เนื่องในวัน  
อปพร. (เจ้าหน้าที่ สสจ.พะเยา รพ.พะเยา และ อาสาสมัครสาธารณสุข จำนวน 120 คน) ร่วมทำความสะอาดบริเวณถนนหน้า  
แขวงทางพะเยาจนถึงโรงพยาบาลพะเยา แจกจ่ายหน้ากากอนามัยจำนวน 3,000 ชิ้น

#### 4.3 ด้านปฏิบัติการเฝ้าระวังป้องกันควบคุมโรค

จัดเตรียมทีมเฝ้าระวังสอบสวนเคลื่อนที่เร็ว (SRRT) เพื่อสนับสนุนการสอบสวนกรณีเหตุการณ์ผิดปกติที่สงสัย  
เกี่ยวข้องกับหมอกควัน

#### 4.4 ด้านส่งกำลังบำรุง (Logistics support)

จัดเตรียมหน้ากากอนามัย สนับสนุนสถานบริการสำหรับแจกกลุ่มเสี่ยง ได้แก่ เด็ก ผู้สูงอายุ ผู้ป่วยโรคหอบหืด ผู้ป่วย  
โรคถุงลมโป่งพอง จำนวน 30,000 ชิ้น

ได้รับการสนับสนุนด้าน logistics ได้แก่ หน้ากากอนามัย เพื่อใช้ในการเตรียมความพร้อมป้องกันผลกระทบทาง  
สุขภาพจากปัญหาหมอกควัน จากสำนักงานป้องกันควบคุมโรคที่ 1 เชียงใหม่ จำนวน 30,000 ชิ้น

สนับสนุนหน้ากากอนามัยชนิดใช้แล้วทิ้ง ให้กับสถานบริการสุขภาพทุกแห่ง

ตารางที่ 9 แสดงจำนวนสถานบริการสุขภาพ (รพ.สต./สสช.) จำนวนรายอำเภอ และจำนวนหน้ากากอนามัยที่จัดสรรให้กับอำเภอ

อำเภอ	จำนวนสถานบริการ		รวม	จำนวนหน้ากากอนามัย (ชิ้น)
	รพ.สต.	สสช.		
เมืองพะเยา	15	-	15	3,750
จุน	9	-	9	2,250
เชียงคำ	17	2	19	4,750
เชียงม่วน	6	2	8	2,000
ดอกคำใต้	15	1	16	4,000
ปง	12	7	19	4,750
แม่ใจ	9	2	11	2,750
ภูซาง	7	1	8	2,000
ภูพานยาว	5	-	5	1,250
รวม	95	15	110	27,500

ตารางที่ 10 แสดงจำนวนหน้ากากอนามัยที่จัดสรรให้กับโรงพยาบาลทุกแห่งในจังหวัดพะเยา

รพ.	จำนวนหน้ากากอนามัย
รพ.พะเยา	2,000
รพ.จุน	1,000
รพ.เชียงคำ	2,000
รพ.เชียงม่วน	1,000
รพ.ดอกคำใต้	1,000
รพ.ปง	1,000
รพ.แม่ใจ	1,000
รวม	9,000

รายงานโดย กลุ่มงานอนามัยสิ่งแวดล้อมและอาชีวอนามัย  
สำนักงานสาธารณสุขจังหวัดพะเยา