



## สรุปรายงานเหตุการณ์ โรค และภัยสุขภาพที่สำคัญประจำสัปดาห์

### Weekly Situation Awareness Report : WSAR

#### สำนักงานสาธารณสุขจังหวัดพะเยา

#### ประจำสัปดาห์ที่ 12 ปี 2561 (วันที่ 25-31 มีนาคม 2561)

สำนักงานสาธารณสุขจังหวัดพะเยาได้รับรายงานเหตุการณ์ โรคและภัยสุขภาพที่สำคัญของจังหวัดพะเยา ประจำสัปดาห์ที่ 12 ปี 2561 ระหว่างวันที่ 25 - 31 มีนาคม 2561 ดังนี้

#### 1. เหตุการณ์ตามเกณฑ์ที่มีความสำคัญสูง/ตามเกณฑ์การตรวจสอบ

1.1 วันที่ 30 มีนาคม 2561 มีรายงานผู้ป่วยติดเชื้อ Streptococcus Suis จำนวน 1 รายเป็นผู้ป่วยชายไทย อายุ 74 ปี อาชีพเกษตรกร พื้นที่บ้านหมู่ที่ 13 ตำบลปง อำเภอปง จังหวัดพะเยา เริ่มป่วยวันที่ 24 มีนาคม 2561 ด้วยอาการไข้ ปวดเมื่อยตามตัว ปวดแขนขา 2 ข้าง อาเจียนเป็นเลือด เข้ารับการรักษาที่โรงพยาบาลปงและส่งต่อโรงพยาบาลเชียงใหม่ ผลการตรวจเชื้อก่อโรค Blood-Hemoculture พบเชื้อ Streptococcus suis ผลการรักษาอาการทุเลาไม่มีภาวะทุติย ปัจจัยเสี่ยงเกิดจากการรับประทานแฮมหมูดิบวันที่ 23 มีนาคม 2561 ซึ่งซื้อจากร้านค้าในหมู่บ้าน

#### 2. โรคในระบบรายงานเฝ้าระวังโรคทางระบาดวิทยาที่พบผู้ป่วยสูงเกินค่ามัธยฐาน 5 ปีย้อนหลัง

สัปดาห์ที่ 12 ปี 2561 มีรายงานโรคทางระบาดวิทยาที่มีจำนวนผู้ป่วยสูงกว่าค่ามัธยฐาน 5 ปี ย้อนหลังในสัปดาห์เดียวกันจำนวน 4 โรค คือ 1. โรคมือเท้าปาก (2.4 เท่า) 2. โรคตาแดง (1.36 เท่า) 3. โรคสุกใส (1.24 เท่า) 4. โรคปอดบวม (1.15 เท่า)

ตาราง 1 แสดงข้อมูลโรคในระบบรายงานเฝ้าระวังโรคทางระบาดวิทยา สัปดาห์ที่ 12 ปี 2561 ที่พบผู้ป่วยสูงเกินค่ามัธยฐาน 5 ปีย้อนหลัง

โรค	ปี2560	ค่ามัธยฐาน 5 ปีย้อนหลัง	ปี2561	เพิ่มขึ้นมากกว่าค่ามัธยฐาน(เท่า)
Hand foot and mouth disease	12	11	32	2.91
H.conjunctivitis	5	11	15	1.36
Chickenpox	16	25	31	1.24
Pneumonia	32	41	47	1.15

ที่มา : รายงานเฝ้าระวังโรคทางระบาดวิทยา สำนักงานสาธารณสุขจังหวัดพะเยา

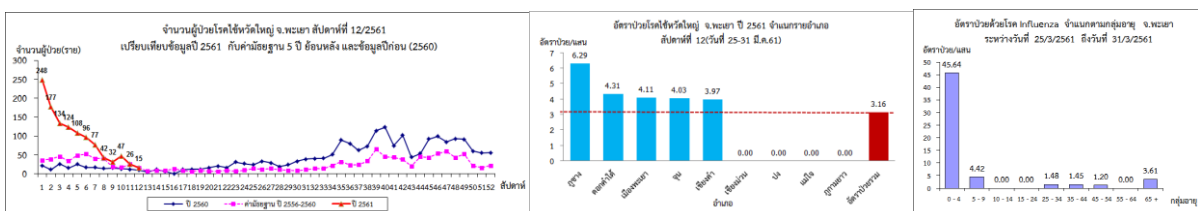
#### 3. สถานการณ์โรคที่สำคัญ

##### 3.1 โรคไข้หวัดใหญ่

สถานการณ์โรคไข้หวัดใหญ่ของจังหวัดพะเยา ระหว่างวันที่ 1 มกราคม - 31 มีนาคม 2561 มีผู้ป่วยสะสมจำนวน 1,126 ราย อัตราป่วยเท่ากับ 237.15 ต่อแสนประชากร ไม่มีผู้เสียชีวิต อัตราป่วยสะสมเป็น อันดับ 2 ของประเทศรองจากจังหวัดเชียงใหม่

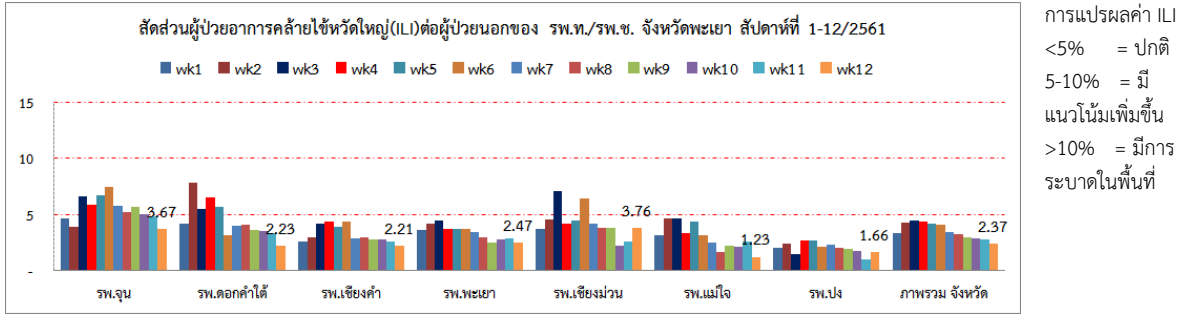
สัปดาห์นี้มีผู้ป่วยจำนวน 15 ราย อัตราป่วยเท่ากับ 3.16 ต่อแสนประชากร กลุ่มอายุที่มีอัตราป่วยสูงสุดคือกลุ่มอายุ 0-4 ปี อำเภอภูซางมีอัตราป่วยสูงสุด รองลงมาคืออำเภอดอกคำใต้และอำเภอเมืองพะเยา สถานการณ์โรคในภาพรวมมีแนวโน้มลดลงต่อเนื่อง ข้อมูลการเฝ้าระวังผู้ป่วยอาการคล้ายไข้หวัดใหญ่ (ILI) แต่ละโรงพยาบาลไม่เกินเกณฑ์ปกติ

ภาพ 1 แสดงข้อมูลเฝ้าระวังทางระบาดวิทยาผู้ป่วยโรคไข้หวัดใหญ่ จังหวัดพะเยา สัปดาห์ที่ 12 ปี 2561



ที่มา : รายงานเฝ้าระวังโรคทางระบาดวิทยา สำนักงานสาธารณสุขจังหวัดพะเยา

ภาพ 2 แสดงข้อมูลสัดส่วนผู้ป่วยอาการคล้ายไข้หวัดใหญ่(LI) ต่อผู้ป่วยนอก จังหวัดพะเยา สัปดาห์ที่ 12 ปี 2561



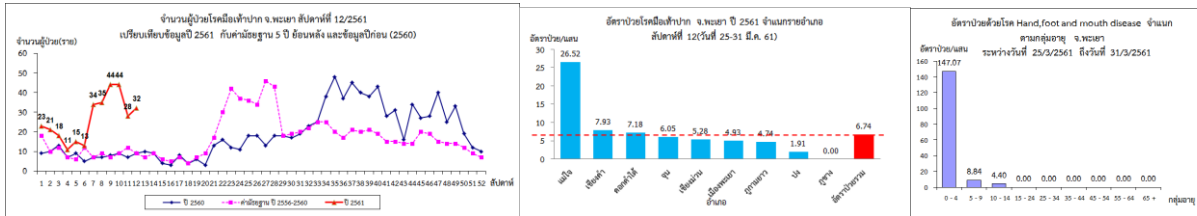
ที่มา : ระบบเฝ้าระวังโรคทางระบาดวิทยาของกลุ่มอาการคล้ายไข้หวัดใหญ่ สำนักระบาดวิทยา

### 3.2 โรคมือเท้าปาก

สถานการณ์โรค มือเท้าปาก ของจังหวัดพะเยา ระหว่าง วันที่ 1 มกราคม - 31 มีนาคม 2561 มีผู้ป่วย สะสม จำนวน 318 ราย อัตราป่วยเท่ากับ 66.97 ต่อแสนประชากร อัตราป่วยสะสมเป็นอันดับ 1 ของประเทศ

สัปดาห์นี้มีผู้ป่วยจำนวน 32 ราย อัตราป่วยเท่ากับ 6.74 ต่อแสนประชากร อำเภอแม่ใจ มีอัตราป่วยสูงสุด รองลงมา คืออำเภอเชียงคำ และอำเภอดอกคำใต้ สถานการณ์โรคในภาพรวมมีแนวโน้มเพิ่มขึ้น

ภาพ 3 แสดงข้อมูลเฝ้าระวังทางระบาดวิทยาผู้ป่วยโรคมือเท้าปาก จังหวัดพะเยา สัปดาห์ที่ 12 ปี 2561



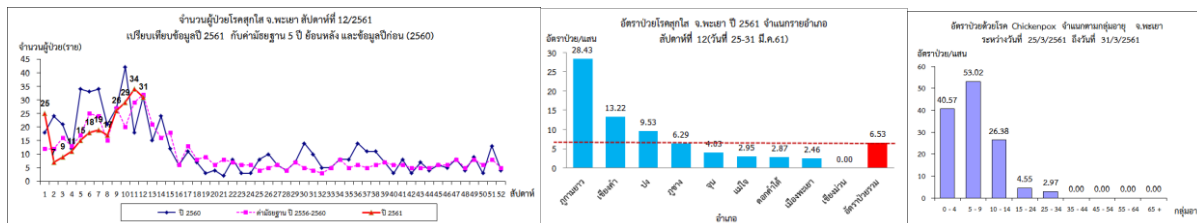
ที่มา : รายงานเฝ้าระวังโรคทางระบาดวิทยา สำนักงานสาธารณสุขจังหวัดพะเยา

### 3.3 โรคสุกใส

สถานการณ์โรคสุกใสของจังหวัดพะเยา ระหว่างวันที่ 1 มกราคม - 31 มีนาคม 2561 มีผู้ป่วยสะสมจำนวน 241 ราย อัตราป่วยเท่ากับ 50.76 ต่อแสนประชากร อัตราป่วยสะสมเป็น อันดับ 13 ของประเทศ และอันดับที่ 3 ของ 8 จังหวัดภาคเหนือ

สัปดาห์นี้มีผู้ป่วยจำนวน 31 ราย อัตราป่วยเท่ากับ 6.53 ต่อแสนประชากร กลุ่มอายุที่มีอัตราป่วยสูงคือกลุ่มอายุ 5-9 ปี อำเภอภูพานยาวมีอัตราป่วยสูงสุด รองลงมาคืออำเภอเชียงคำ และอำเภอปง สถานการณ์โรคในภาพรวมมี แนวโน้มพบผู้ป่วยรายใหม่ลดลง

ภาพ 4 แสดงข้อมูลเฝ้าระวังทางระบาดวิทยาผู้ป่วยโรคสุกใส จังหวัดพะเยา สัปดาห์ที่ 12 ปี 2561



ที่มา : รายงานเฝ้าระวังโรคทางระบาดวิทยา สำนักงานสาธารณสุขจังหวัดพะเยา

สรุปและวิเคราะห์โดย ทีม SAT สำนักงานสาธารณสุขจังหวัดพะเยา

5 เมษายน 2561