



รายงานสถานการณ์และการดำเนินงานแก้ไขปัญหาหมอกควัน  
ด้านการแพทย์และสาธารณสุขในพื้นที่จังหวัดพะเยา ปีงบประมาณ พ.ศ.2561  
สัปดาห์ที่ 13 : 1 – 7 เมษายน 2561

### 1. ความครอบคลุมของการรายงาน

สำนักงานสาธารณสุขจังหวัดพะเยา รวบรวมข้อมูลจากระบบการเฝ้าระวังผลกระทบต่อด้านสุขภาพจากปัญหาหมอกควันในพื้นที่จังหวัดพะเยา จากเว็บไซต์กลุ่มระดับชาติและข่าวกรอง สำนักงานป้องกันควบคุมโรคที่ 1 เชียงใหม่ ในสัปดาห์ที่ 13 (ระหว่างวันที่ 1 – 7 เมษายน 2561) ได้รับรายงานจากโรงพยาบาลสังกัดกระทรวงสาธารณสุขในจังหวัดพะเยา จำนวน 7 แห่ง คิดเป็นความครอบคลุมของการรายงาน ร้อยละ 100 เมื่อพิจารณาแยกรายโรงพยาบาล พบว่า โรงพยาบาล 7 แห่ง รายงานจำนวนผู้ป่วยครบถ้วนทุกวัน ตามตารางที่ 1

ตารางที่ 1 การเปรียบเทียบความครอบคลุมของการรายงานการเฝ้าระวังผลกระทบต่อด้านสุขภาพจากปัญหาหมอกควัน ในจังหวัดพะเยา สัปดาห์ที่ 13 (ระหว่างวันที่ 1 – 7 เมษายน 2561)

โรงพยาบาล	สัปดาห์ที่ 13		สัปดาห์ที่ 14		สัปดาห์ที่ 15		สัปดาห์ที่ 16	
	จำนวนวันรายงาน	ร้อยละ	จำนวนวันรายงาน	ร้อยละ	จำนวนวันรายงาน	ร้อยละ	จำนวนวันรายงาน	ร้อยละ
พะเยา	7	100.0						
จุน	7	100.0						
เชียงคำ	7	100.0						
เชียงม่วน	7	100.0						
ดอกคำใต้	7	100.0						
ปง	7	100.0						
แม่ใจ	7	100.0						

ที่มา: โรงพยาบาลทั่วไป/ชุมชน ในจังหวัดพะเยา ข้อมูล ณ วันที่ 11 เมษายน 2561

หมายเหตุ : รพ.ภูกามยาว ข้อมูลรวมกับของ รพ.พะเยา และ รพ.ภูซาง ข้อมูลรวมกับของ รพ.เชียงคำ

## 2. การเฝ้าระวังผลกระทบด้านสุขภาพจากปัญหาหมอกควันในพื้นที่จังหวัดพะเยา สัปดาห์ที่ 13 (ระหว่างวันที่ 1 – 7 เมษายน 2561)

### 2.1 จำนวนผู้ป่วย และอัตราป่วย จำแนกตามโรคและจังหวัด

ในสัปดาห์ที่ 13 ปี พ.ศ.2561 (1 – 7 เมษายน 2561) มีข้อมูลรายงานการเฝ้าระวังผลกระทบด้านสุขภาพใน 4 กลุ่มโรค จำนวนทั้งสิ้น 2,275 ราย คิดเป็นอัตราป่วย 476.84 ต่อประชากรแสนคน กลุ่มโรคที่มีรายงานสูงสุด ได้แก่ กลุ่มโรคทางเดินหายใจทุกชนิด จำนวน 1,103 คน คิดเป็นอัตราป่วย 231.19 ต่อประชากรแสนคน รองลงมาได้แก่ กลุ่มโรคหัวใจและหลอดเลือดทุกชนิด จำนวน 847 คน คิดเป็นอัตราป่วย 177.53 ต่อประชากรแสนคน โรงพยาบาลที่มีอัตราป่วยของผู้ป่วยที่รายงานสูงสุด ได้แก่ โรงพยาบาลเชียงใหม่ อัตราป่วย 734.40 ต่อประชากรแสนคน รองลงมา ได้แก่ โรงพยาบาลเชียงคำ และโรงพยาบาลแม่ใจ อัตราป่วย 590.40 และ 571.63 ต่อประชากรแสนคน ตามลำดับ

สรุปข้อมูลการเฝ้าระวังผลกระทบต่อสุขภาพจากปัญหาหมอกควันในภาพรวมพื้นที่จังหวัดพะเยา สัปดาห์ที่ 13 (รูปที่ 1 และ ตารางที่ 2) พบว่า

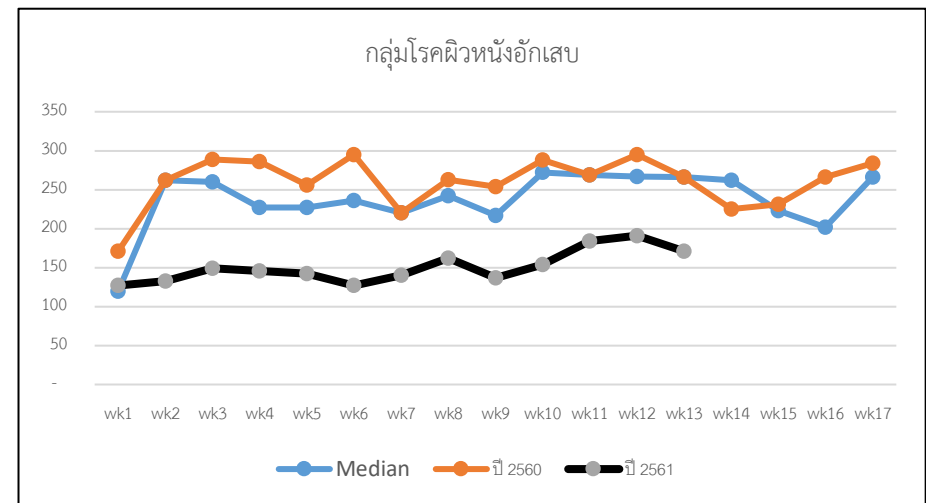
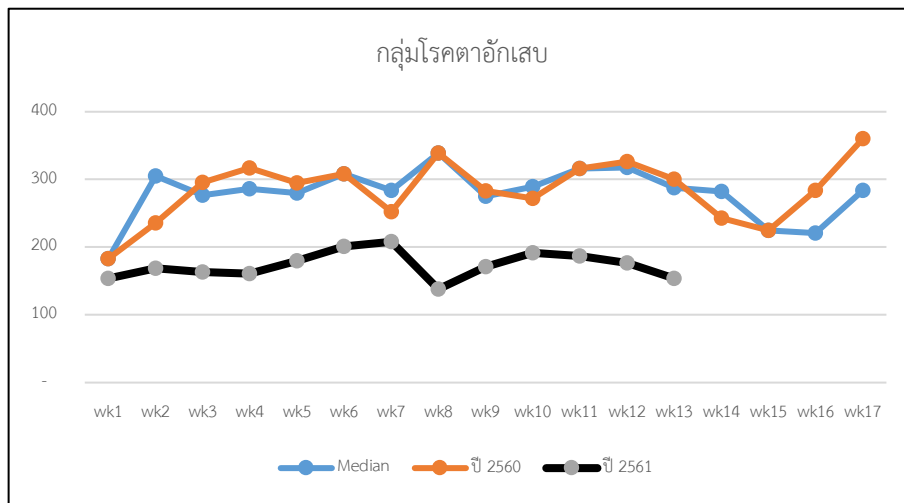
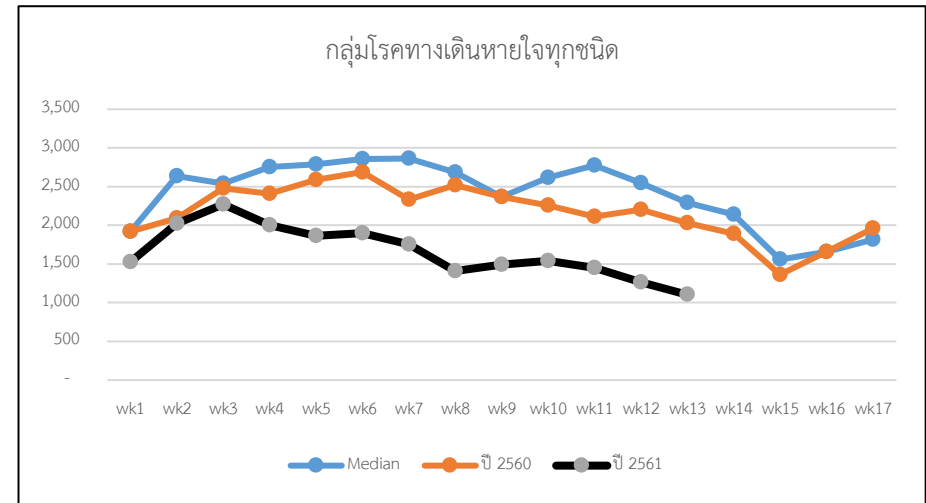
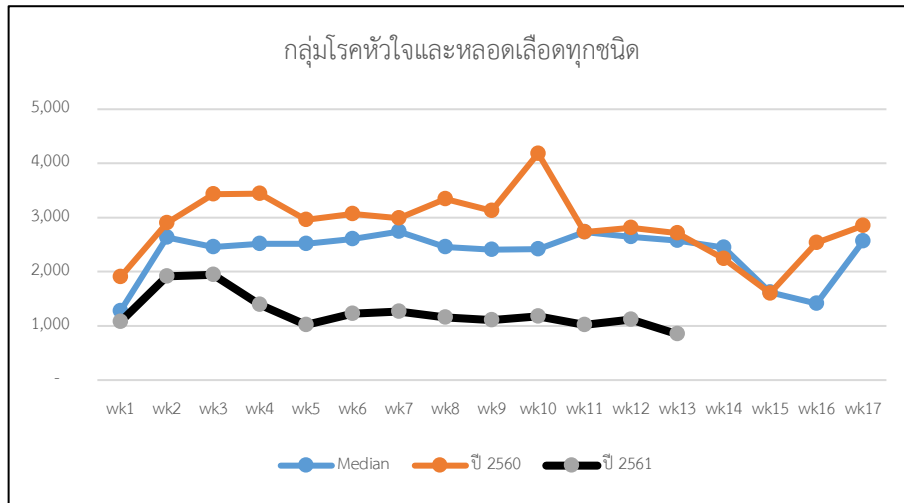
- ❖ กลุ่มโรคตาอักเสบ สัปดาห์ที่ 13 มีผู้ป่วยจำนวน 154 ราย อัตราป่วยต่อประชากรแสนคนในภาพรวมเท่ากับ 32.28 น้อยกว่าสัปดาห์เดียวกันในปี 2560 และค่ามัธยฐานย้อนหลัง 5 ปี โดยมีอัตราป่วยสูงสุดที่ รพ.เชียงใหม่ (68.68)
- ❖ กลุ่มโรคหัวใจและหลอดเลือดทุกชนิด สัปดาห์ที่ 13 มีผู้ป่วย จำนวน 847 ราย อัตราป่วยต่อประชากรแสนคนในภาพรวมเท่ากับ 177.53 น้อยกว่าสัปดาห์เดียวกันในปี 2560 และค่ามัธยฐานย้อนหลัง 5 ปี โดยมีอัตราป่วยสูงสุดที่ รพ.เชียงคำ (300.68)
- ❖ กลุ่มโรคทางเดินหายใจทุกชนิด สัปดาห์ที่ 13 มีผู้ป่วยจำนวน 1,103 ราย อัตราป่วยต่อประชากรแสนคนในภาพรวมเท่ากับ 231.19 น้อยกว่าสัปดาห์เดียวกันในปี 2560 และค่ามัธยฐานย้อนหลัง 5 ปี โดยมีอัตราป่วยสูงสุดที่ รพ.เชียงใหม่ (385.69)
- ❖ กลุ่มโรคผิวหนังอักเสบ สัปดาห์ที่ 13 มีผู้ป่วยจำนวน 171 ราย อัตราป่วยต่อประชากรแสนคนในภาพรวมเท่ากับ 35.84 น้อยกว่าสัปดาห์เดียวกันในปี 2560 และค่ามัธยฐานย้อนหลัง 5 ปี โดยมีอัตราป่วยสูงสุดที่ รพ.ปง (52.95)

หมายเหตุ : จำนวนผู้ป่วยในปี พ.ศ.2561 ได้ตัดข้อมูลผู้ป่วย Follow up ออก ซึ่งอาจทำให้จำนวนผู้ป่วยน้อยกว่าปีที่ผ่านมา

## 2.2 จำนวนผู้ป่วยจำแนกกลุ่มอายุและเพศ และจำแนกกลุ่มเสี่ยง/โรคประจำตัว

ในสัปดาห์ที่ 13/2561 (1 – 7 เมษายน 2561) มีข้อมูลรายงานการเฝ้าระวังผลกระทบด้านสุขภาพฯจำแนกกลุ่มอายุและเพศ ใน 4 กลุ่มโรค กลุ่มโรคที่มีรายงานสูงสุด ได้แก่ กลุ่มโรคทางเดินหายใจทุกชนิด จำนวน 1,103 ราย (พบมากที่สุดในกลุ่มอายุ 35-59 ปี จำนวน 294 ราย) รองลงมาได้แก่ กลุ่มโรคหัวใจและหลอดเลือดทุกชนิด จำนวน 847 ราย (พบมากที่สุดในกลุ่มอายุ 60 ปีขึ้นไป จำนวน 528 ราย) กลุ่มโรคผิวหนังอักเสบ จำนวน 171 ราย (พบมากที่สุดในกลุ่มอายุ 60 ปีขึ้นไป จำนวน 67 ราย) และกลุ่มโรคตาอักเสบ จำนวน 154 ราย (พบมากที่สุดในกลุ่มอายุ 35-59 ปี จำนวน 60 ราย) (ตารางที่ 4) และเมื่อจำแนกตามกลุ่มเสี่ยง/โรคประจำตัว กลุ่มเสี่ยง/โรคประจำตัวที่มีรายงานสูงสุด ได้แก่ กลุ่มผู้ป่วยโรคความดันโลหิตสูง จำนวน 621 ราย รองลงมา ได้แก่ กลุ่มผู้ป่วยโรคเบาหวาน จำนวน 176 ราย กลุ่มผู้ป่วย Asthma จำนวน 34 ราย และกลุ่มผู้ป่วย COPD จำนวน 16 ราย (ตารางที่ 5)

รูปที่ 1 จำนวนผู้ป่วยด้วยกลุ่มโรคที่เฝ้าระวังผลกระทบต่อสุขภาพจากปัญหาหมอกควันในพื้นที่จังหวัดพะเยา สัปดาห์ที่ 13 (ระหว่างวันที่ 1 – 7 เมษายน 2561)  
 จำแนกรายสัปดาห์ ปี พ.ศ.2561 เปรียบเทียบกับ ปี พ.ศ.2560 และค่ามัธยฐานย้อนหลัง 5 ปี (2556 – 2560)



ที่มา : โรงพยาบาลทั่วไป/ชุมชน ในพื้นที่จังหวัดพะเยา ข้อมูล ณ วันที่ 11 เมษายน 2561

ตารางที่ 2 จำนวนและอัตราป่วยด้วยโรคที่เฝ้าระวังผลกระทบจากปัญหาหมอกควันในพื้นที่จังหวัดพะเยา ประจำปีพ.ศ. ๒๕๖๑ (ระหว่างวันที่ 1 – 7 เมษายน 2561)

กลุ่มโรค	รพ.พะเยา		รพ.จุน		รพ.เชียงคำ		รพ.เชียงม่วน		รพ.ดอกคำใต้		รพ.ปง		รพ.แม่ใจ		รวม	
	จำนวน	อัตรา	จำนวน	อัตรา	จำนวน	อัตรา	จำนวน	อัตรา	จำนวน	อัตรา	จำนวน	อัตรา	จำนวน	อัตรา	จำนวน	อัตรา
1. กลุ่มโรคตาอักเสบ (H10-H19.8)	41	28.80	18	36.09	43	39.30	13	68.68	11	15.79	14	26.48	14	41.25	154	32.28
2. กลุ่มโรคหัวใจและหลอดเลือดทุกชนิด (I00-I99)	141	99.03	57	114.27	329	300.68	43	227.19	143	205.21	63	119.15	71	209.21	847	177.53
กลุ่มโรคหลอดเลือดหัวใจ (I20-I28.9)	9	6.32	2	4.01	22	20.11	4	21.13	3	4.31	6	11.35	2	5.89	48	10.06
กลุ่มโรคกล้ามเนื้อหัวใจต้นผิดปกติ (I40-I49.9)	7	4.92	1	2.00	22	20.11	2	10.57	3	4.31	4	7.56	1	2.95	40	8.38
กลุ่มโรคหัวใจวาย หัวใจอักเสบและอื่นๆ (I50-I52.8)	22	15.45	3	6.01	14	12.79	16	84.54	2	2.87	7	13.24	2	5.89	66	13.83
3. กลุ่มโรคทางเดินหายใจทุกชนิด (J00-J99.8)	311	218.43	120	240.58	257	234.88	73	385.69	128	183.69	149	281.79	65	191.53	1,103	231.19
กลุ่มโรคติดเชื้อทางเดินหายใจส่วนบน (J00-J06.9)	168	118.00	88	176.42	133	121.55	52	274.74	63	90.41	105	198.58	35	103.13	644	134.98
กลุ่มโรคปอดบวม (J10-J18.9)	17	11.94	4	8.02	20	18.28	8	42.27	10	14.35	7	13.24	2	5.89	68	14.25
กลุ่มโรคหลอดลมอักเสบ (J20-J22)	31	21.77	4	8.02	41	37.47	1	5.28	14	20.09	15	28.37	16	47.14	122	25.57
กลุ่มภูมิแพ้ (J30-J39.9)	41	28.80	5	10.02	21	19.19	1	5.28	9	12.92	8	15.13	32	94.29	117	24.52
กลุ่มหอบหืดและ COPD (J40-J47)	46	32.31	19	38.09	40	36.56	8	42.27	29	41.62	13	24.59	13	38.31	168	35.21
4. กลุ่มโรคผิวหนังอักเสบ (L20-L29.9, L30-L30.9)	29	20.37	23	46.11	17	15.54	10	52.83	20	28.70	28	52.95	44	129.65	171	35.84
โรคผิวหนังอักเสบ (L2)	7	4.92	3	6.01	-	-	4	21.13	12	17.22	13	24.59	9	26.52	48	10.06
โรคผิวหนังอักเสบ (L3)	22	15.45	20	40.10	17	15.54	6	31.70	8	11.48	15	28.37	35	103.13	123	25.78
รวม 4 กลุ่มโรค	522	366.63	218	437.05	646	590.40	139	734.40	302	433.38	254	480.37	194	571.63	2,275	476.84

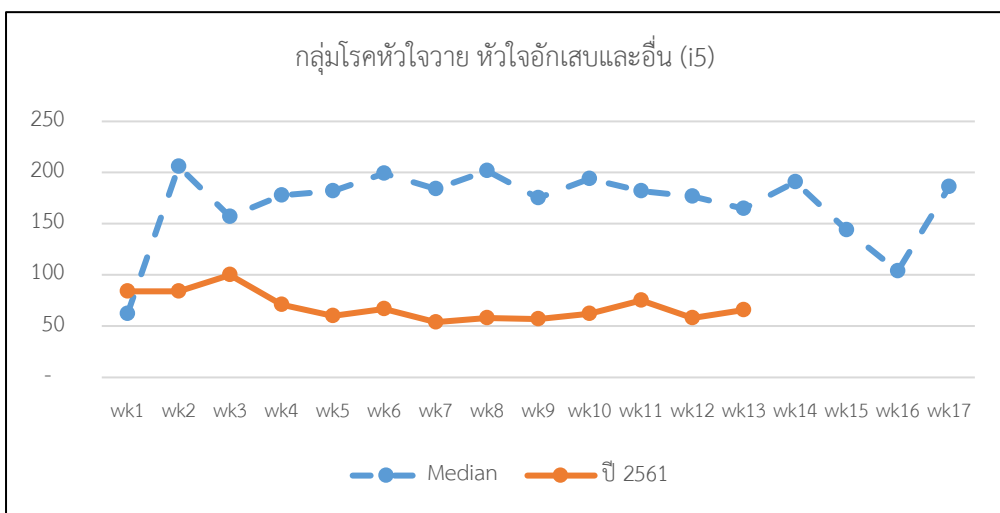
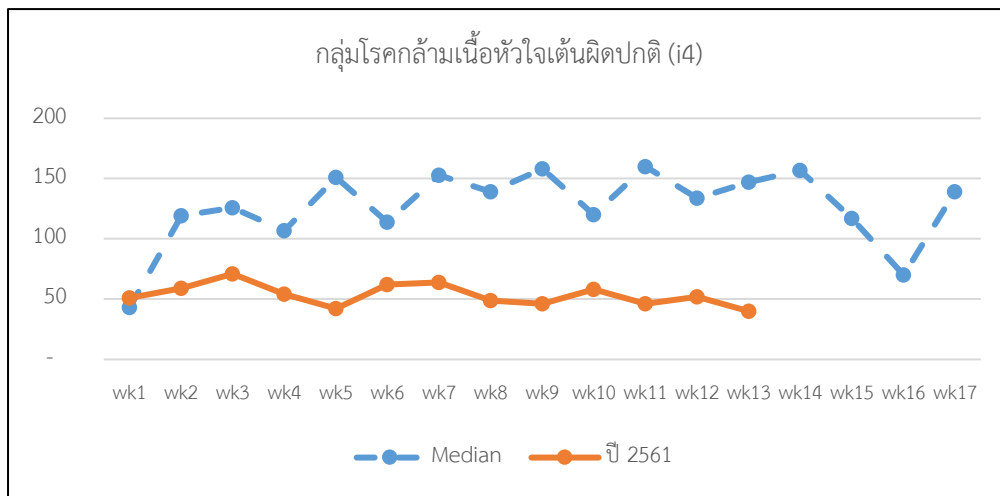
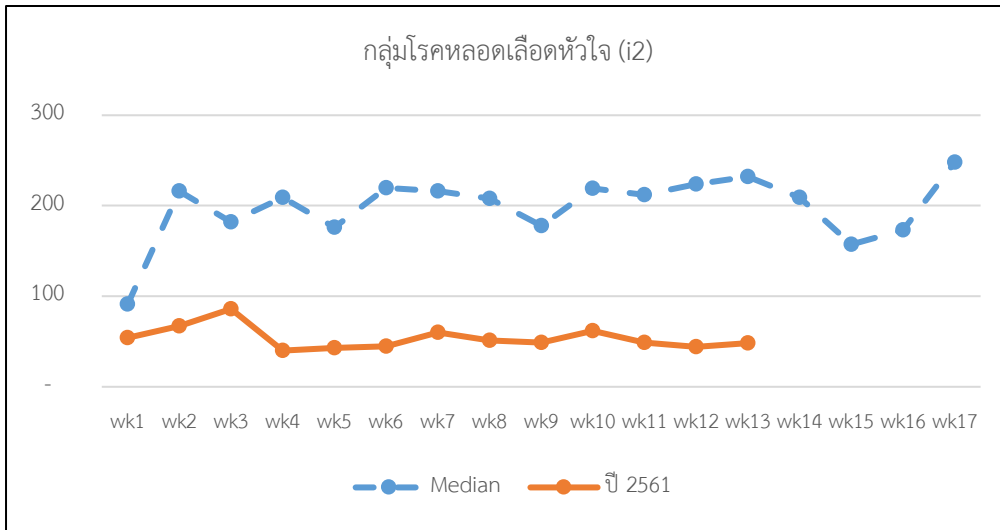
ที่มา : โรงพยาบาลทั่วไป/ชุมชน ในพื้นที่จังหวัดพะเยา ข้อมูล ณ วันที่ 11 เมษายน 2561

ตารางที่ 3 จำนวนผู้ป่วยสะสมและอัตราป่วยด้วยโรคที่เฝ้าระวังผลกระทบจากภาวะหมอกควันในพื้นที่จังหวัดพะเยา ระหว่างวันที่ 7 มกราคม – 7 เมษายน 2561

กลุ่มโรค	รพ.พะเยา		รพ.จุน		รพ.เชียงคำ		รพ.เชียงม่วน		รพ.ดอกคำใต้		รพ.ปง		รพ.แม่ใจ		รวม	
	จำนวน	อัตรา	จำนวน	อัตรา	จำนวน	อัตรา	จำนวน	อัตรา	จำนวน	อัตรา	จำนวน	อัตรา	จำนวน	อัตรา	จำนวน	อัตรา
1. กลุ่มโรคตาอักเสบ (H10-H19.8)	633	444.59	235	471.13	686	626.95	163	861.20	207	297.06	225	425.52	106	312.33	2,255	472.65
2. กลุ่มโรคหัวใจและหลอดเลือดทุกชนิด (I00-I99)	4,578	3,215.41	936	1,876.50	5,924	5,414.10	884	4,670.58	1,732	2,485.51	1,089	2,059.54	1,113	3,279.51	16,256	3,407.25
กลุ่มโรคหลอดเลือดหัวใจ (I20-I28.9)	191	134.15	33	66.16	265	242.19	37	195.49	59	84.67	71	134.28	42	123.76	698	146.30
กลุ่มโรคกล้ามเนื้อหัวใจเต้นผิดปกติ (I40-I49.9)	171	120.10	39	78.19	320	292.46	33	174.35	39	55.97	57	107.80	35	103.13	694	145.46
กลุ่มโรคหัวใจวาย หัวใจอักเสบและอื่นๆ (I50-I52.8)	304	213.52	53	106.26	210	191.92	84	443.81	117	167.90	51	96.45	77	226.88	896	187.80
3. กลุ่มโรคทางเดินหายใจทุกชนิด (J00-J99.8)	5,769	4,051.92	2,458	4,927.83	5,075	4,638.18	1,544	8,157.66	2,292	3,289.13	2,986	5,647.17	1,479	4,357.95	21,603	4,527.98
กลุ่มโรคติดเชื้อทางเดินหายใจส่วนบน (J00-J06.9)	3,605	2,532.01	1,848	3,704.89	2,866	2,619.31	1,142	6,033.71	1,445	2,073.65	2,223	4,204.18	857	2,525.19	13,986	2,931.46
กลุ่มโรคปอดบวม (J10-J18.9)	334	234.59	67	134.32	566	517.28	101	533.63	141	202.34	112	211.82	78	229.83	1,399	293.23
กลุ่มโรคหลอดลมอักเสบ (J20-J22)	374	262.68	63	126.30	570	520.94	76	401.54	153	219.56	254	480.37	243	716.01	1,733	363.24
กลุ่มภูมิแพ้ (J30-J39.9)	563	395.43	60	120.29	340	310.73	28	147.94	114	163.60	115	217.49	219	645.29	1,439	301.61
กลุ่มหอบหืดและ COPD (J40-J47)	751	527.47	403	807.94	702	641.58	172	908.75	386	553.93	261	493.61	168	495.02	2,843	595.89
4. กลุ่มโรคผิวหนังอักเสบ (L20-L29.9, L30-L30.9)	440	309.04	229	459.10	351	320.79	136	718.55	300	430.51	306	578.71	201	592.26	1,963	411.44
โรคผิวหนังอักเสบ (L2)	164	115.19	31	62.15	66	60.32	44	232.47	194	278.40	181	342.31	54	159.11	734	153.85
โรคผิวหนังอักเสบ (L3)	276	193.85	198	396.95	285	260.47	92	486.08	106	152.12	125	236.40	147	433.14	1,229	257.60
รวม 4 กลุ่มโรค	11,420	8,020.96	3,858	7,734.56	12,036	11,000.02	2,727	14,407.99	4,531	6,502.21	4,606	8,710.95	2,899	8,542.05	42,077	8,819.33

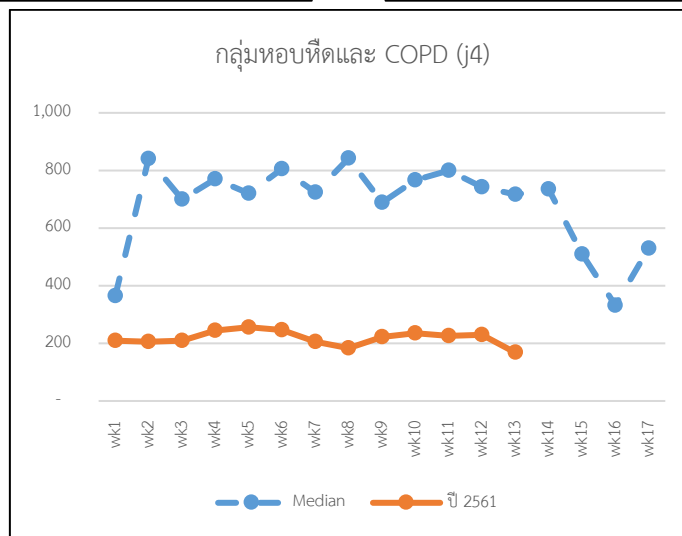
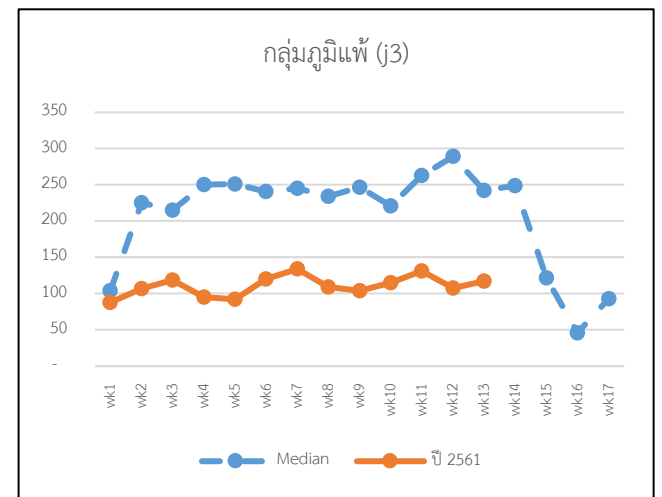
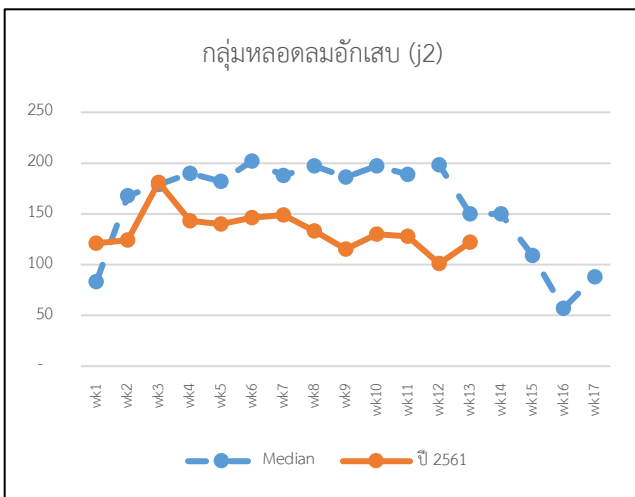
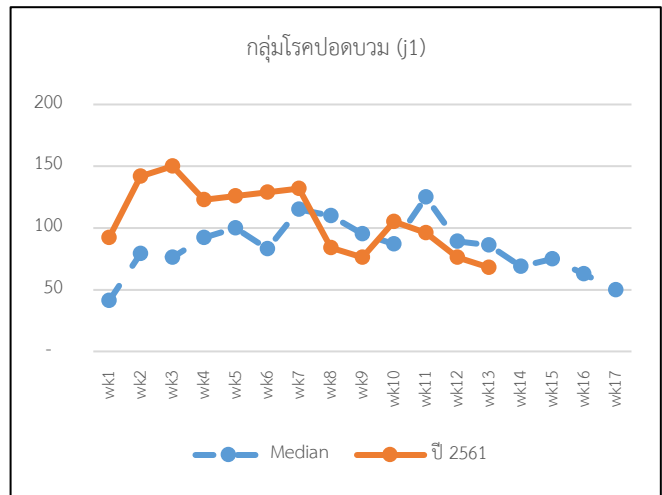
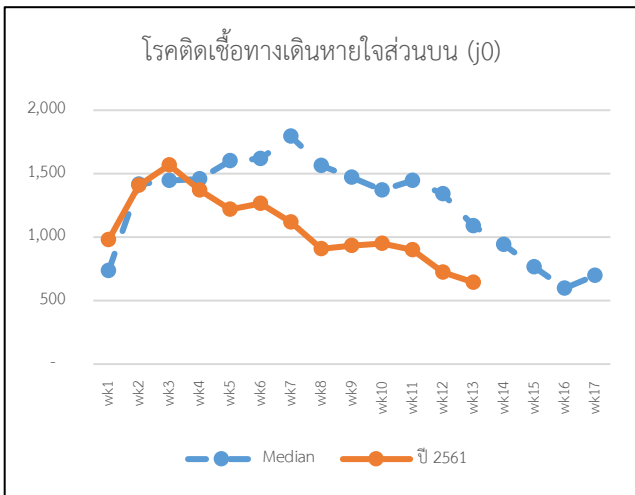
ที่มา : โรงพยาบาลทั่วไป/ชุมชน ในพื้นที่จังหวัดพะเยา ข้อมูล ณ วันที่ 11 เมษายน 2561

รูปที่ 2 จำนวนผู้ป่วยด้วยโรคหัวใจทุกชนิด ที่เฝ้าระวังผลกระทบต่อสุขภาพจากปัญหาหมอกควันในพื้นที่จังหวัดพะเยา สัปดาห์ที่ 13 (ระหว่างวันที่ 1 – 7 เมษายน 2561) จำแนกรายสัปดาห์ ปี 2561 เปรียบเทียบกับค่ามัธยฐานย้อนหลัง 5 ปี (2556 – 2560)



ที่มา : โรงพยาบาลทั่วไป/ชุมชน ในพื้นที่จังหวัดพะเยา ข้อมูล ณ วันที่ 11 เมษายน 2561

รูปที่ 3 จำนวนผู้ป่วยด้วยโรคทางเดินหายใจทุกชนิด ที่เฝ้าระวังผลกระทบต่อสุขภาพจากปัญหาหมอกควันในพื้นที่จังหวัดพะเยา สัปดาห์ที่ 13 (ระหว่างวันที่ 1 – 7 เมษายน 2561) จำแนกรายสัปดาห์ ปี 2561 เปรียบเทียบกับค่ามัธยฐานย้อนหลัง 5 ปี (2556 – 2560)



ที่มา : โรงพยาบาลทั่วไป/ชุมชน ในพื้นที่จังหวัดพะเยา ข้อมูล ณ วันที่ 11 เมษายน 2561



ตารางที่ 4 จำนวนผู้ป่วยจากการเฝ้าระวังผลกระทบด้านสุขภาพจากภาวะหมอกควัน จำแนกกลุ่มอายุและเพศ ในพื้นที่จังหวัดพะเยา ประจำปีคตาดที่ 13 (ระหว่างวันที่ 1 – 7 เมษายน 2561)

โรค	กลุ่มอายุ (ปี) และเพศ															รวมทั้งหมด		
	0-4			5-14			15-34			35-59			60 ขึ้นไป					
	ชาย	หญิง	รวม	ชาย	หญิง	รวม	ชาย	หญิง	รวม	ชาย	หญิง	รวม	ชาย	หญิง	รวม	ชาย	หญิง	รวม
1.กลุ่มโรคตาอักเสบ (H10-H19.8)	4	6	10	4	4	8	14	14	28	24	36	60	16	32	48	62	92	154
2.กลุ่มโรคหัวใจและหลอดเลือดทุกชนิด (I00-I99)	4	1	5	-	2	2	8	14	22	123	167	290	227	301	528	362	485	847
กลุ่มโรคหลอดเลือดหัวใจ (I20-I28.9)	-	-	-	-	-	-	-	-	-	6	3	9	20	19	39	26	22	48
กลุ่มโรคกล้ามเนื้อหัวใจเต้นผิดปกติ (I40-I49.9)	1	-	1	-	-	-	1	1	2	4	8	12	11	14	25	17	23	40
กลุ่มโรคหัวใจวายหัวใจอักเสบและอื่นๆ (I50-I52.8)	1	-	1	-	-	-	-	21	21	12	3	15	11	18	29	24	42	66
3.กลุ่มโรคทางเดินหายใจทุกชนิด (J00-J99.8)	141	109	250	85	60	145	36	88	124	106	188	294	146	144	290	514	589	1,103
กลุ่มโรคติดเชื้อทางเดินหายใจส่วนบน (J00-J06.9)	99	84	183	70	46	116	27	56	83	57	119	176	38	48	86	291	353	644
กลุ่มโรคปอดบวม (J10-J18.9)	10	5	15	-	1	1	2	2	4	3	5	8	22	18	40	37	31	68
กลุ่มโรคหลอดลมอักเสบ (J20-J22)	25	12	37	4	6	10	2	9	11	12	22	34	16	14	30	59	63	122
กลุ่มภูมิแพ้ (J30-J39.9)	8	7	15	8	4	12	7	15	22	13	31	44	8	16	24	44	73	117
กลุ่มหอบหืด และ COPD (J40-J47)	4	4	8	3	4	7	-	5	5	24	18	42	53	53	106	84	84	168
4.กลุ่มโรคผิวหนังอักเสบ (L20-L29.9, L30-L30.9)	6	8	14	4	9	13	1	14	15	25	37	62	27	40	67	63	108	171
โรคผิวหนังอักเสบ (L2)	1	5	6	-	3	3	-	6	6	6	7	13	9	11	20	16	32	48
โรคผิวหนังอักเสบ (L3)	5	3	8	4	6	10	1	8	9	19	30	49	18	29	47	47	76	123

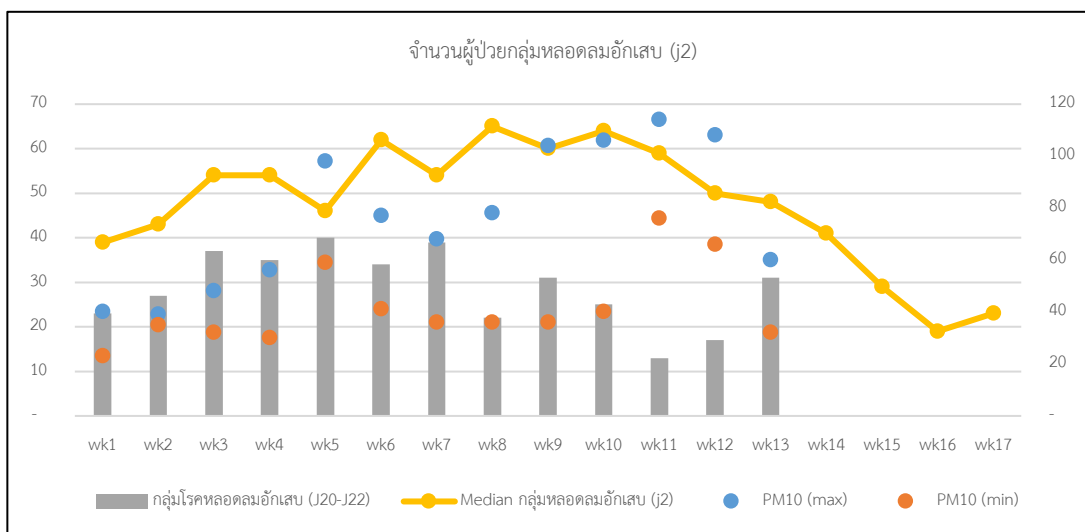
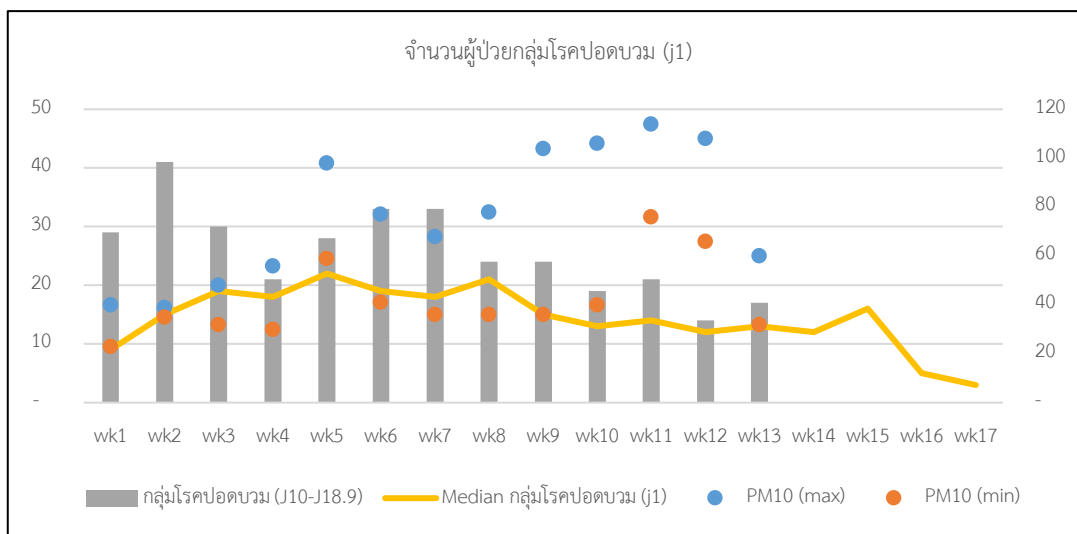
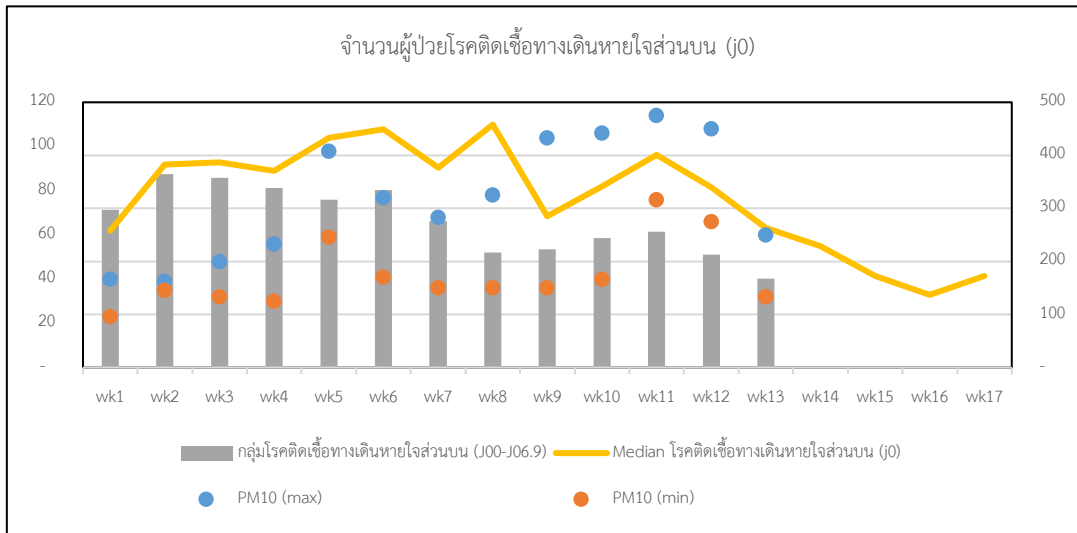
ที่มา : โรงพยาบาลทั่วไป/ชุมชน ในพื้นที่จังหวัดพะเยา ข้อมูล ณ วันที่ 11 เมษายน 2561

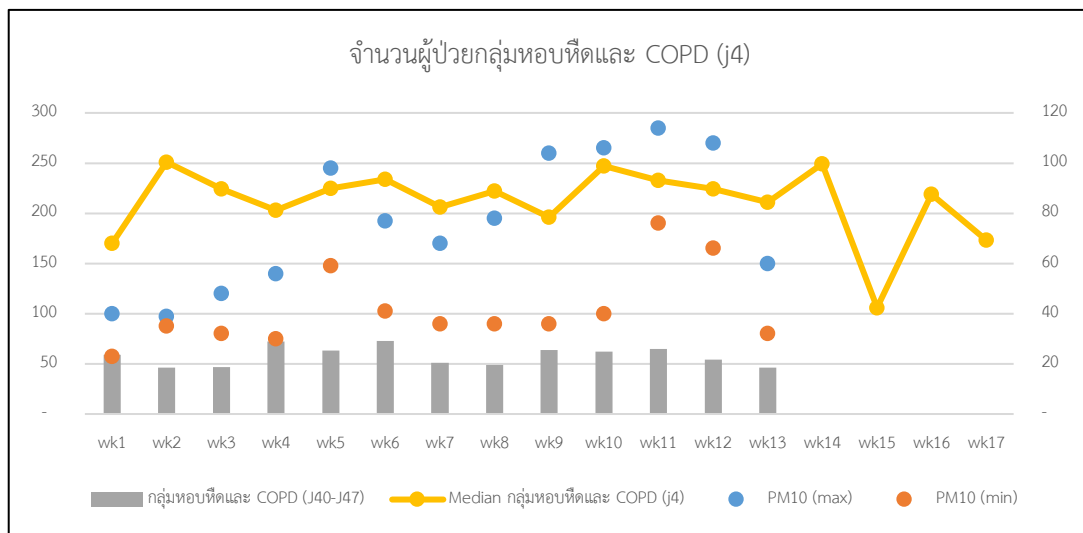
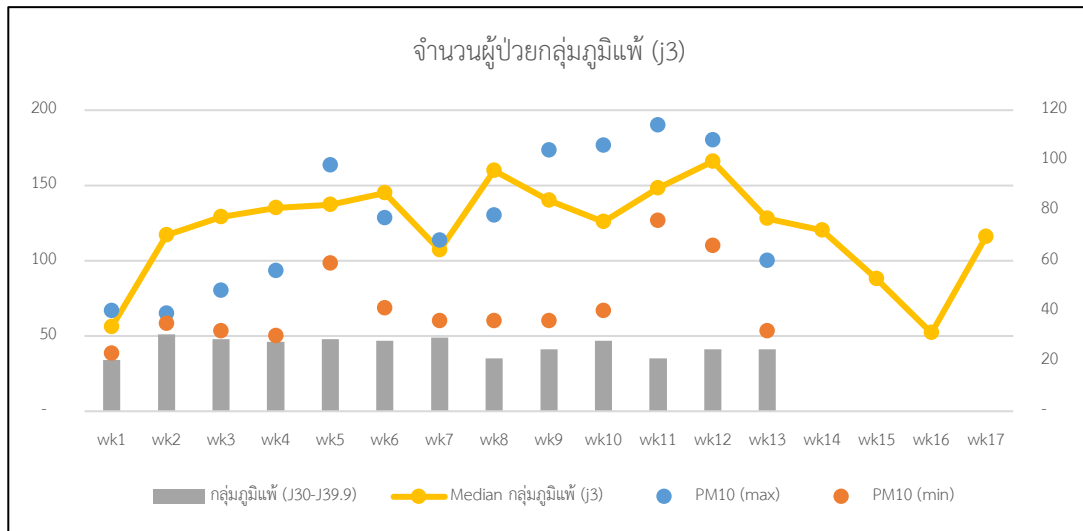
ตารางที่ 5 จำนวนผู้ป่วยจากการเฝ้าระวังผลกระทบด้านสุขภาพจากภาวะหมอกควัน จำแนกกลุ่มเสี่ยง/โรคประจำตัว ในพื้นที่จังหวัดพะเยา ประจำสัปดาห์ที่ 13 (ระหว่างวันที่ 1 – 7 เมษายน 2561)

โรค	กลุ่มเสี่ยง/โรคประจำตัว												
	Asthma (J45-46)			COPD (J44)			HT (I10-I15)			DM (E10-E14)			pregnancy (Z34.0-Z34.9)
	ชาย	หญิง	รวม	ชาย	หญิง	รวม	ชาย	หญิง	รวม	ชาย	หญิง	รวม	
1.กลุ่มโรคตาอักเสบ (H10-H19.8)	1	1	2	-	-	-	8	14	22	1	5	6	1
2.กลุ่มโรคหัวใจและหลอดเลือดทุกชนิด (I00-I99)	-	-	-	-	-	-	183	264	447	26	60	86	25
กลุ่มโรคหลอดเลือดหัวใจ (I20-I28.9)	1	-	1	-	-	-	8	6	14	3	1	4	4
กลุ่มโรคกล้ามเนื้อหัวใจเต้นผิดปกติ (I40-I49.9)	-	-	-	-	-	-	5	6	11	-	5	5	4
กลุ่มโรคหัวใจวายหัวใจอักเสบและอื่นๆ (I50-I52.8)	-	-	-	-	-	-	8	11	19	-	1	1	3
3.กลุ่มโรคทางเดินหายใจทุกชนิด (J00-J99.8)	21	9	30	8	7	15	44	85	129	23	43	66	19
กลุ่มโรคติดเชื้อทางเดินหายใจส่วนบน (J00-J06.9)	15	7	22	5	5	10	13	31	44	11	28	39	12
กลุ่มโรคปอดบวม (J10-J18.9)	-	-	-	-	1	1	7	8	15	1	3	4	3
กลุ่มโรคหลอดลมอักเสบ (J20-J22)	5	1	6	-	-	-	5	7	12	5	2	7	1
กลุ่มภูมิแพ้ (J30-J39.9)	-	-	-	1	-	1	1	8	9	2	5	7	-
กลุ่มหอบหืด และ COPD (J40-J47)	1	1	2	2	1	3	17	26	43	3	5	8	3
4.กลุ่มโรคผิวหนังอักเสบ (L20-L29.9, L30-L30.9)	-	2	2	1	-	1	8	15	23	8	10	18	1
โรคผิวหนังอักเสบ(L2)	-	2	2	-	-	-	2	7	9	5	3	8	-
โรคผิวหนังอักเสบ(L3)	-	-	-	1	-	1	6	8	14	3	7	10	1
รวม	22	12	34	9	7	16	243	378	621	58	118	176	46

ที่มา : โรงพยาบาลทั่วไป/ชุมชน ในพื้นที่จังหวัดพะเยา ข้อมูล ณ วันที่ 11 เมษายน 2561

รูปที่ 4 จำนวนผู้ป่วยด้วยโรคทางเดินหายใจทุกชนิดที่เฝ้าระวังผลกระทบต่อสุขภาพจากปัญหาหมอกควันในพื้นที่ อ.เมืองพะเยา จ.พะเยา จำแนกรายสัปดาห์ ปี 2561 เปรียบเทียบกับปริมาณฝุ่นละออง (PM10) สถานีตรวจวัดคุณภาพอากาศ ต.เวียง อ.เมืองพะเยา จ.พะเยา และค่ามัธยฐานย้อนหลัง 5 ปี (2556 – 2560)





### 3. สถานการณ์ไฟป่าและหมอกควัน จังหวัดพะเยา

#### 3.1 สถานการณ์คุณภาพอากาศ (PM10)

จากข้อมูลการเฝ้าระวังฝุ่นละอองขนาดเล็กกว่า 10 ไมครอน (PM10) ของกรมควบคุมมลพิษ กระทรวงทรัพยากรธรรมชาติและสิ่งแวดล้อม ในพื้นที่จังหวัดพะเยา จากจุดตรวจวัดตำบลเวียง อำเภอเมืองพะเยา จังหวัดพะเยา สัปดาห์ที่ 13 ระหว่างวันที่ 1 – 7 เมษายน 2561 พบว่า มีค่า PM10 อยู่ระหว่าง 32 – 60 ไมโครกรัมต่อลูกบาศก์เมตร (ค่ามาตรฐานเท่ากับ 120 ไมโครกรัมต่อลูกบาศก์เมตร) โดยมีค่าสูงสุดเท่ากับ 60 ไมโครกรัมต่อลูกบาศก์เมตรในวันที่ 1 เมษายน 2561 (ตารางที่ 6)

ตารางที่ 6 แสดงค่าเฉลี่ย 24 ชั่วโมงของค่าฝุ่นละอองขนาดเล็กกว่า 10 ไมครอน\* (PM10) ณ เวลา 09.00 น.ในพื้นที่จังหวัดพะเยา สัปดาห์ที่ 13 ระหว่างวันที่ 1 – 7 เมษายน 2561

จังหวัด	สถานี วันที่	1/4/61	2/4/61	3/4/61	4/4/61	5/4/61	6/4/61	7/4/61
		พะเยา	ด.เวียง อ.เมืองพะเยา	60	59	49	41	39

\*หน่วยไมโครกรัม/ลูกบาศก์เมตร (มคก./ลบ.ม.)

#### 3.2 สถานการณ์จุดความร้อน จังหวัดพะเยา

สถานการณ์จุดความร้อน จังหวัดพะเยา ระหว่างวันที่ 1 มกราคม - 9 เมษายน 2561 พบจุดความร้อนจำนวน 48 จุด เป็นจุดความร้อนก่อนช่วง 60 วันห้ามเผา จำนวน 19 จุดและเป็นจุดความร้อนในช่วง 60 วันห้ามเผา จำนวน 29 จุด

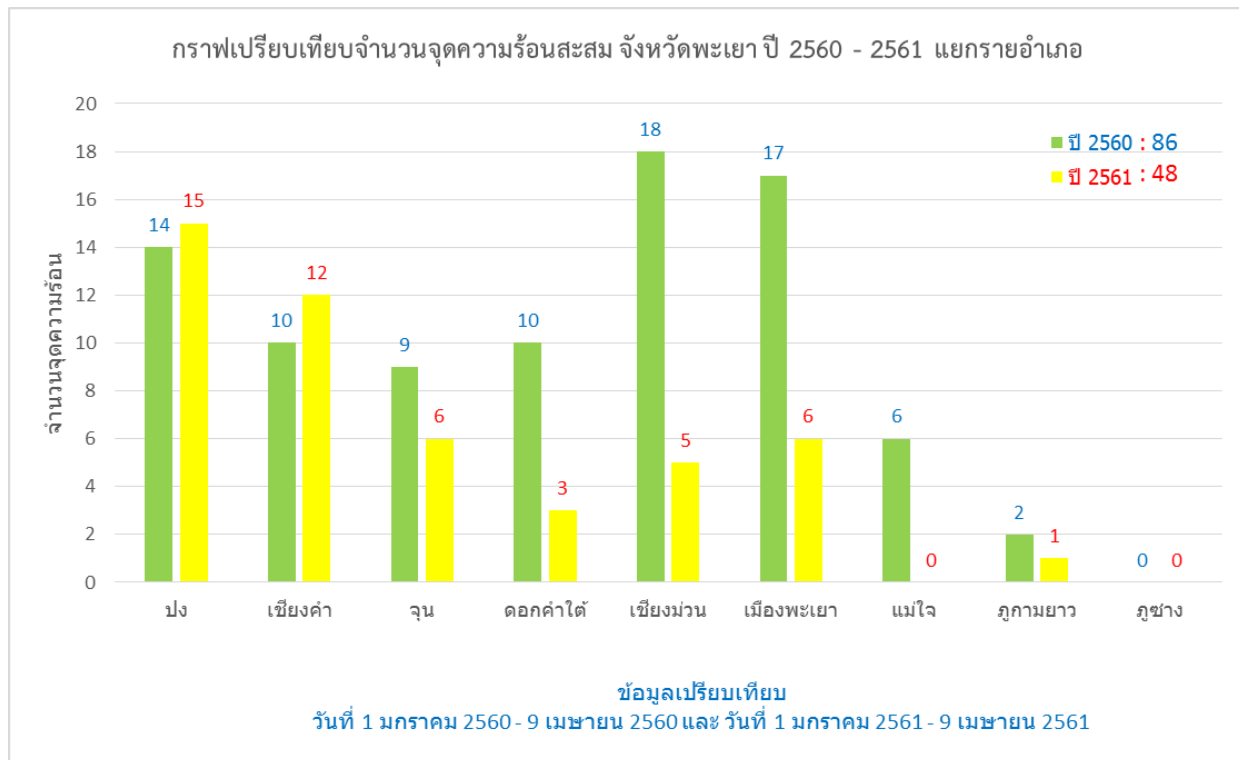
เมื่อจำแนกตามประเภทการใช้ประโยชน์ที่ดิน เป็นจุดความร้อนในพื้นที่ป่าอนุรักษ์ จำนวน 20 จุด พื้นที่ป่าสงวนแห่งชาติ จำนวน 11 จุด พื้นที่เกษตร จำนวน 11 จุด พื้นที่ชุมชนและอื่นๆ จำนวน 3 จุด พื้นที่เขต สปก. จำนวน 2 จุด และพื้นที่ริมทางหลวง จำนวน 1 จุด

ซึ่งจุดความร้อนสะสมทั้ง 48 จุดเกิดขึ้นในพื้นที่ 7 อำเภอ โดยอำเภอปง จำนวน 15 จุด อำเภอเชียงคำ จำนวน 12 จุด อำเภอจุน จำนวน 6 จุด อำเภอเมืองพะเยา จำนวน 6 จุด อำเภอเชียงม่วน จำนวน 5 จุด อำเภอดอกคำใต้ จำนวน 3 จุดและอำเภอภูกามยาว จำนวน 1 จุด

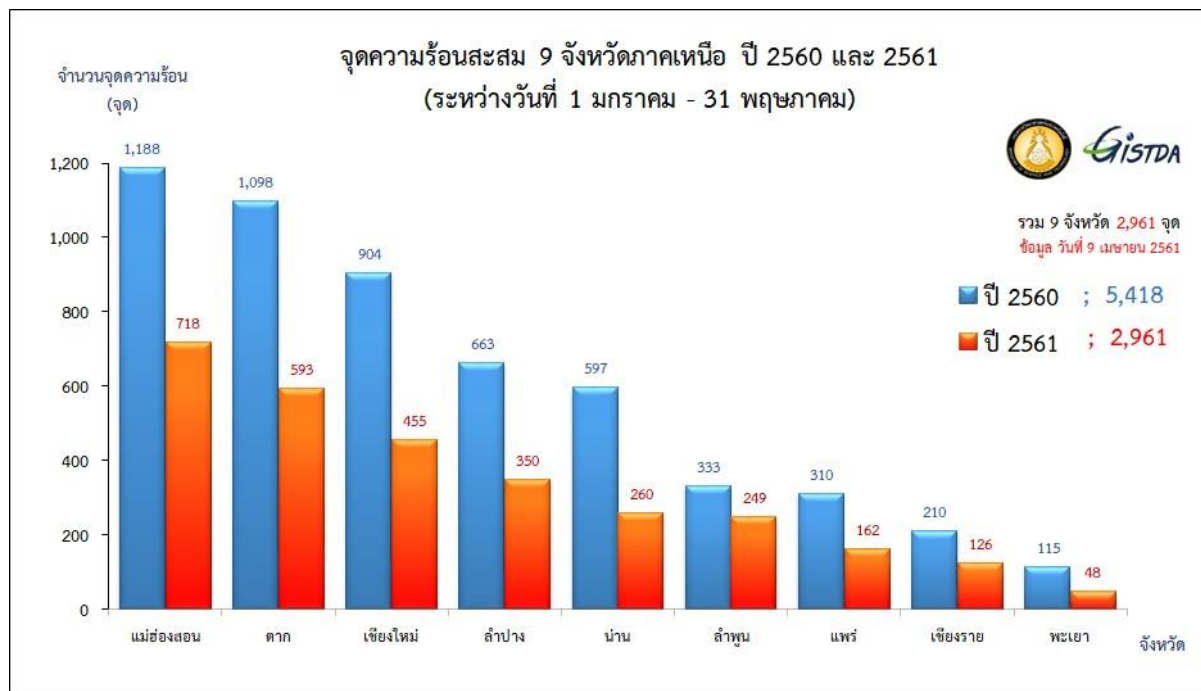
ตารางที่ 7 แสดงจำนวนจุดความร้อนสะสม จังหวัดพะเยา ระหว่างวันที่ 1 มกราคม – 9 เมษายน 2561 แยกตามอำเภอ

จังหวัด	อำเภอ	จำนวนจุดความร้อนสะสม จังหวัดพะเยา วันที่ 1 มกราคม - 31 พฤษภาคม 2561 แยกตามประเภทการใช้ที่ดิน						รวมทั้งหมด
		เขต สปก.	ชุมชนและอื่นๆ	ป่าสงวนแห่งชาติ	ป่าอนุรักษ์	พื้นที่เกษตร	พื้นที่ริมทางหลวง (50 เมตร)	
พะเยา	ปง	0	1	4	9	1	0	15
	เชียงคำ	1	1	2	3	4	1	12
	จุน	0	0	1	0	5	0	6
	เมืองพะเยา	1	1	3	1	0	0	6
	เชียงม่วน	0	0	0	5	0	0	5
	ดอกคำใต้	0	0	1	1	1	0	3
	ภูกามยาว	0	0	0	1	0	0	1
	แม่ใจ	0	0	0	0	0	0	0
	ภูซาง	0	0	0	0	0	0	0
รวมทั้งหมด		2	3	11	20	11	1	48

รูปที่ 5 กราฟเปรียบเทียบจำนวนจุดความร้อนสะสม จังหวัดพะเยา ปี 2560 และ ปี 2561 แยกรายอำเภอ ข้อมูลเปรียบเทียบ วันที่ 1 มกราคม 2560 - 9 เมษายน 2560 และ วันที่ 1 มกราคม 2561 - 9 เมษายน 2561



รูปที่ 6 กราฟแสดงจุดความร้อนสะสม 9 จังหวัดภาคเหนือ จังหวัดพะเยาเป็นจังหวัดที่มีจุดความร้อนสะสมน้อยที่สุด เมื่อเปรียบเทียบทั้ง 9 จังหวัด ซึ่งจังหวัดที่มีจุดความร้อนสะสมมากที่สุดคือจังหวัดแม่ฮ่องสอน



โดยจังหวัดพะเยาได้กำหนดช่วง 60 วันห้ามเผา ปี 2561 ตั้งแต่วันที่ 16 กุมภาพันธ์ ถึง 16 เมษายน 2561 ซึ่งสถานการณ์จุดความร้อน ตั้งแต่วันที่ 16 กุมภาพันธ์ 2561 ถึง วันที่ 9 เมษายน 2561 พบจุดความร้อนในพื้นที่จังหวัดพะเยา จำนวน 29 จุด (ในอำเภอปง จำนวน 9 จุด อำเภอเชียงคำ จำนวน 6 จุด อำเภอเมืองพะเยา จำนวน 6 จุด อำเภอเชียงม่วน จำนวน 5 จุด อำเภอดอกคำใต้ จำนวน 1 จุด อำเภोजุน จำนวน 1 จุด และอำเภอภูกามยาว จำนวน 1 จุด)

ตารางที่ 8 สรุปจำนวนจุดความร้อนสะสม ช่วง 60 วันห้ามเผา (16 กุมภาพันธ์ - 9 เมษายน 2561) แยกตามตำบล

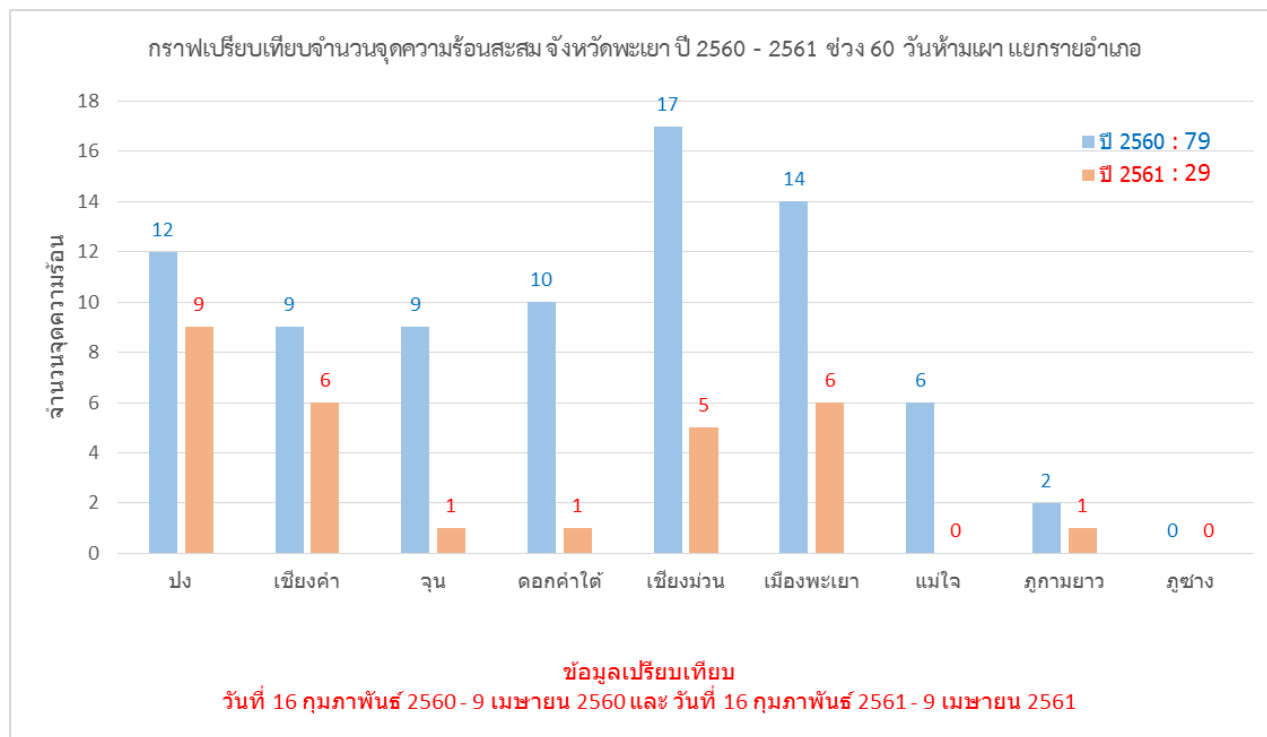
จำนวนจุดความร้อนจังหวัดพะเยา รายตำบล ช่วง 60 วันห้ามเผา ระหว่างวันที่ 16 กุมภาพันธ์ - 16 เมษายน 2561							
อำเภอ	ตำบล	เขต สปก.	ชุมชนและอื่น ๆ	ป่าสงวนแห่งชาติ	ป่าอนุรักษ์	รวม	รวมทั้งหมด
ปง	ขุนควร				2	2	9
	ควร			1	1	2	
	จิม		1		1	2	
	ปง				1	1	
	ผาช้างน้อย				2	2	
เชียงคำ	ฝายกวาง	1		1	1	3	6
	ร่มเย็น				2	2	
	อ่างทอง		1			1	
เมืองพะเยา	บ้านต้า		1			1	6
	แม่กา	1				1	
	แม่ปืม			3	1	4	
เชียงม่วน	เชียงม่วน				1	1	5
	บ้านมาง				2	2	
	สระ				2	2	
จุน	หงส์หิน			1		1	1
ดอกคำใต้	หนองหล่ม				1	1	1
ภูพานยาว	ดงเจน				1	1	1
รวมทั้งหมด		2	3	6	18	29	

ตารางที่ 9 สรุปจำนวนจุดความร้อนสะสมช่วง 60 วันห้ามเผา (16 กุมภาพันธ์ - 9 เมษายน 2561) แยกตามอำเภอ

จังหวัด	อำเภอ	จำนวนจุดความร้อนสะสม จังหวัดพะเยา ช่วง 60 วันห้ามเผา (16 กุมภาพันธ์ - 16 เมษายน 2561)						รวมทั้งหมด
		เขต สปก.	ชุมชนและอื่น ๆ	ป่าสงวนแห่งชาติ	ป่าอนุรักษ์	พื้นที่เกษตร	พื้นที่ริมทางหลวง (50 เมตร)	
พะเยา	ปง	0	1	1	7	0	0	9
	เชียงคำ	1	1	1	3	0	0	6
	เมืองพะเยา	1	1	3	1	0	0	6
	เชียงม่วน	0	0	0	5	0	0	5
	ดอกคำใต้	0	0	0	1	0	0	1
	จุน	0	0	1	0	0	0	1
	ภูพานยาว	0	0	0	1	0	0	1
	แม่ใจ	0	0	0	0	0	0	0
	ภูซาง	0	0	0	0	0	0	0
รวมทั้งหมด		2	3	6	18	0	0	29



รูปที่ 7 กราฟเปรียบเทียบจำนวนจุดความร้อนสะสม จังหวัดพะเยา ปี 2560 และ ปี 2561 ช่วง 60 วันห้ามเผา แยกรายอำเภอ ข้อมูลเปรียบเทียบ วันที่ 16 กุมภาพันธ์ 2560 – 9 เมษายน 2560 และ วันที่ 16 กุมภาพันธ์ 2561 - 9 เมษายน 2561



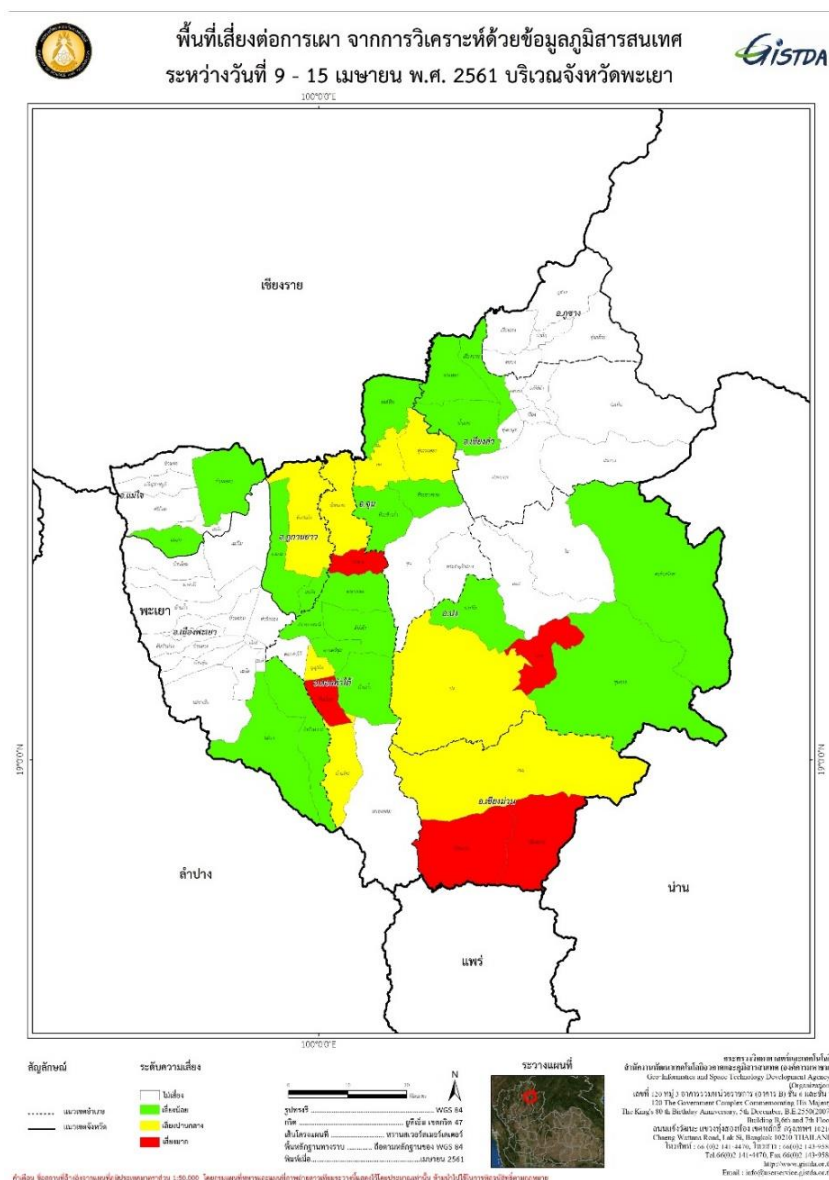
รูปที่ 8 กราฟแสดงจุดความร้อนสะสม 9 จังหวัดภาคเหนือ ช่วงกำหนดวันห้ามเผา จังหวัดพะเยามีจุดความร้อนสะสมในช่วงห้ามเผา 29 จุด เป็นจังหวัดที่มีจุดความร้อนสะสมอยู่ในอันดับสอง รองจากจังหวัดเชียงรายที่มีจุดความร้อนสะสมในช่วงห้ามเผาจำนวน 5 จุด



สำนักงานพัฒนาเทคโนโลยีอวกาศและภูมิสารสนเทศ (GISTDA) ได้จัดทำแผนที่คาดการณ์พื้นที่เสี่ยงต่อการเผา โดยการประเมินด้วยแบบจำลองทางคณิตศาสตร์ จากโปรแกรมระบบภูมิสารสนเทศ วิเคราะห์จากปัจจัยเชิงพื้นที่ประกอบด้วย

1. จุดความร้อน (Hotspot) สะสมย้อนหลัง 10 ปี
2. จุดความร้อน (Hotspot) สะสมปัจจุบัน ย้อนหลัง 7 วัน
3. ดัชนีความแตกต่างของความชื้น (NDWI) ย้อนหลัง 7 วัน
4. ความถี่พื้นที่เผาไหม้ ย้อนหลัง 5 ปี (LANDSAT-8)
5. ประเภทการใช้ประโยชน์ที่ดิน เช่น ป่าผลัดใบ ป่าไม่ผลัดใบ พื้นที่เกษตรกรรม แหล่งน้ำ ฯลฯ
6. ข้อมูลด้านภูมิอากาศ ได้แก่ อุณหภูมิ ปริมาณน้ำฝน ความชื้นสัมพัทธ์

ซึ่งในช่วงสัปดาห์นี้ ระหว่าง วันที่ 9 เมษายน – 15 เมษายน 2561 พื้นที่ที่มีความเสี่ยงต่อการเผา มาก ได้แก่ พื้นที่ตำบลบ้านมาง ตำบลเชียงม่วน อำเภอเชียงม่วน ตำบลคือเวียง ตำบลป่าซาง อำเภอดอกคำใต้ และตำบลควรว อำเภอปง



หมายเหตุ : ข้อมูลจาก GISTDA ประจำปีสำนักงานทรัพยากรธรรมชาติและสิ่งแวดล้อมจังหวัดพะเยา

## 4. การดำเนินงานเพื่อแก้ไขปัญหาหมอกควันด้านการแพทย์และสาธารณสุข

ได้ดำเนินการในระยะเกิดภาวะหมอกควันตามแผนปฏิบัติการเตรียมความพร้อมและตอบโต้ภาวะฉุกเฉินด้านการแพทย์และสาธารณสุข : กรณีภาวะหมอกควัน ปีงบประมาณ 2561 รายละเอียดดังนี้

### 4.1 ด้านการบริหารจัดการ

✚ จัดเตรียมระบบกลไกและแผนปฏิบัติการดำเนินงานแก้ไขปัญหาหมอกควันด้านการแพทย์และสาธารณสุข ปีงบประมาณ พ.ศ.2561

### 4.2 ด้านประเมินสถานการณ์/ยุทธศาสตร์

✚ 4 ธันวาคม 2560 พิธีประกาศศวาระจังหวัดพะเยา ประจำปี 2561 กำหนดให้เป็นปีแห่งการรณรงค์ป้องกันและแก้ไขปัญหาภัยหนาว ภัยแล้ง ไฟป่าหมอกควัน อุบัติเหตุทางถนน การกวาดล้างอาชญากรรมยาเสพติด ประชากรรัฐรวมใจไร้ขยะมูลฝอยและวันโลกรำลึกถึงผู้สูญเสียจากอุบัติเหตุทางถนนประจำปี 2560

✚ เข้าร่วมประชุมทบทวนแนวทางการเฝ้าระวังผลกระทบต่อสุขภาพจากปัญหาหมอกควัน พื้นที่ภาคเหนือตอนบน ประจำปีงบประมาณ พ.ศ.2561 เมื่อวันที่ 19 ธันวาคม 2560 ณ ห้องประชุมพระศักดิ์ศัลยาวิฑูรย์ สำนักงานป้องกันควบคุมโรคที่ 1 เชียงใหม่

✚ ทำหนังสือขอความร่วมมือดำเนินการเฝ้าระวังผลกระทบต่อสุขภาพจากหมอกควัน ปีงบประมาณ 2561

✚ ส่งประกาศจังหวัดพะเยา ลงวันที่ 28 ธันวาคม 2560 เรื่อง มาตรการแก้ไขปัญหาหมอกควันและไฟป่า จังหวัดพะเยา ประชาสัมพันธ์ให้ทุกสถานบริการได้รับทราบ

✚ จัดทำระบบเฝ้าระวังผู้ป่วยที่อาจได้รับผลกระทบจากหมอกควัน ใน 4 กลุ่มโรคสำคัญ ประกอบด้วย กลุ่มโรคทางเดินหายใจ กลุ่มโรคหัวใจและหลอดเลือดทุกชนิด กลุ่มโรคตาอักเสบ และกลุ่มโรคผิวหนังอักเสบ

✚ สรุปสถานการณ์หมอกควันและการดำเนินการเฝ้าระวังและแก้ไขผลกระทบต่อสุขภาพจากหมอกควันพื้นที่จังหวัดพะเยา รายสัปดาห์ ปีงบประมาณ พ.ศ.2561 เริ่มสัปดาห์แรก ในวันที่ 31 ธันวาคม 2560 – 6 มกราคม 2561

✚ ดำเนินการเฝ้าระวังผลกระทบต่อสุขภาพจากปัญหาหมอกควันใน 4 กลุ่มโรค คือ กลุ่มโรคทางเดินหายใจ กลุ่มโรคหัวใจและหลอดเลือด กลุ่มโรคตาอักเสบ และกลุ่มโรคผิวหนังอักเสบ ระหว่างเดือนมกราคม – เมษายน 2561 และจัดทำรายงานรายประจำสัปดาห์

✚ ติดตามสถานการณ์คุณภาพอากาศ (PM10 และ AQI) ในพื้นที่จังหวัดพะเยา จากกรมควบคุมมลพิษ และสถานการณ์จุดความร้อน (Hotspot) จังหวัดพะเยา จาก GISTDA ประจำสำนักงานทรัพยากรธรรมชาติและสิ่งแวดล้อมจังหวัดพะเยา ระหว่างเดือนมกราคม – เมษายน 2561 และจัดทำรายงานรายสัปดาห์

✚ ประชุมคณะกรรมการศูนย์อำนวยการแก้ไขปัญหาหมอกควันและไฟป่าจังหวัดพะเยา เมื่อวันที่ 24 มกราคม 2561

✚ ประชุมคณะทำงานขับเคลื่อนและติดตามสถานการณ์ไฟป่าและหมอกควัน จังหวัดพะเยา ประจำปี 2561 ทุกวันอังคาร

การประชุมเชิงปฏิบัติการ "การเตรียมการด้านสาธารณสุขรองรับผลกระทบต่อสุขภาพจากภาวะหมอกควันในพื้นที่ภาคเหนือตอนบน" ในวันที่ 4 – 5 กุมภาพันธ์ 2561 ณ โรงแรมวีซี อำเภอดอกคำใต้ จังหวัดพะเยา

ประชุมทางไกล (Video Conference) การเตรียมความพร้อมด้านการแพทย์และสาธารณสุข (Operation Center: OC) กรณีหมอกควัน ปี 2561 เมื่อวันที่ 9 มีนาคม 2561

วันที่ 21 มีนาคม 2561 ร่วมส่งทีมแข่งขันกอล์ฟการกุศล เพื่อหาทุนสนับสนุนในการแก้ไขปัญหาหมอกควันและไฟป่า ณ สนามกอล์ฟชุมชนเจียงธรรมิกราช (กว๊านพะเยา)

วันที่ 22 มีนาคม 2561 ร่วมกิจกรรมรวมพลัง อปพร.และเครือข่ายในการแก้ไขปัญหาหมอกควันไฟป่า เนื่องในวัน อปพร. (เจ้าหน้าที่ สสจ.พะเยา รพ.พะเยา และ อาสาสมัครสาธารณสุข จำนวน 120 คน) ร่วมทำความสะอาดบริเวณถนนหน้าแขวงทางพะเยาจนถึงโรงพยาบาลพะเยา แจกจ่ายหน้ากากอนามัยจำนวน 3,000 ชิ้น

#### 4.3 ด้านปฏิบัติการเฝ้าระวังป้องกันควบคุมโรค

จัดเตรียมทีมเฝ้าระวังสอบสวนเคลื่อนที่เร็ว (SRRT) เพื่อสนับสนุนการสอบสวนกรณีเหตุการณ์ผิดปกติที่สงสัยเกี่ยวข้องกับหมอกควัน

#### 4.4 ด้านส่งกำลังบำรุง (Logistics support)

จัดเตรียมหน้ากากอนามัย สนับสนุนสถานบริการสำหรับแจกกลุ่มเสี่ยง ได้แก่ เด็ก ผู้สูงอายุ ผู้ป่วยโรคหอบหืด ผู้ป่วยโรคถุงลมโป่งพอง จำนวน 30,000 ชิ้น

ได้รับการสนับสนุนด้าน logistics ได้แก่ หน้ากากอนามัย เพื่อใช้ในการเตรียมความพร้อมป้องกันผลกระทบทางสุขภาพจากปัญหาหมอกควัน จากสำนักงานป้องกันควบคุมโรคที่ 1 เชียงใหม่ จำนวน 30,000 ชิ้น

สนับสนุนหน้ากากอนามัยชนิดใช้แล้วทิ้ง ให้กับสถานบริการสุขภาพทุกแห่ง

ตารางที่ 10 แสดงจำนวนสถานบริการสุขภาพ (รพ.สต./สสข.) จำนวนรายอำเภอ และจำนวนหน้ากากอนามัยที่จัดสรรให้กับอำเภอ

อำเภอ	จำนวนสถานบริการ		รวม	จำนวนหน้ากากอนามัย (ชิ้น)
	รพ.สต.	สสข.		
เมืองพะเยา	15	-	15	3,750
จุน	9	-	9	2,250
เชียงคำ	17	2	19	4,750
เชียงม่วน	6	2	8	2,000
ดอกคำใต้	15	1	16	4,000
ปง	12	7	19	4,750
แม่ใจ	9	2	11	2,750
ภูซาง	7	1	8	2,000
ภูพานยาว	5	-	5	1,250
รวม	95	15	110	27,500

ตารางที่ 11 แสดงจำนวนหน้ากากอนามัยที่จัดสรรให้กับโรงพยาบาลทุกแห่งในจังหวัดพะเยา

รพ.	จำนวนหน้ากากอนามัย
รพ.พะเยา	2,000
รพ.จุน	1,000
รพ.เชียงคำ	2,000
รพ.เชียงม่วน	1,000
รพ.ดอกคำใต้	1,000
รพ.ปง	1,000
รพ.แม่ใจ	1,000
รวม	9,000

รายงานโดย กลุ่มงานอนามัยสิ่งแวดล้อมและอาชีวอนามัย  
สำนักงานสาธารณสุขจังหวัดพะเยา