



## สรุปรายงานเหตุการณ์ โรค และภัยสุขภาพที่สำคัญประจำสัปดาห์

### Weekly Situation Awareness Report : WSAR

#### สำนักงานสาธารณสุขจังหวัดพะเยา

#### ประจำสัปดาห์ที่ 13 ปี 2561 (วันที่ 1-7 เมษายน 2561)

สำนักงานสาธารณสุขจังหวัดพะเยาได้รับรายงานเหตุการณ์ โรคและภัยสุขภาพที่สำคัญของจังหวัดพะเยา ประจำสัปดาห์ที่ 13 ปี 2561 ระหว่างวันที่ 1 - 7 เมษายน 2561 ดังนี้

#### 1. เหตุการณ์ตามเกณฑ์ที่มีความสำคัญสูง/ตามเกณฑ์การตรวจสอบ

1.1 วันที่ 3 - 5 เมษายน 2561 มีรายงานการตรวจพบโรคพิษสุนัขบ้าในสุนัข พื้นที่หมู่ที่ 7 ตำบลผาข้างน้อย อำเภอปง จังหวัดพะเยาจำนวน 4 ตัว สำนักงานปศุสัตว์อำเภอปงประกาศกำหนดเขตโรคระบาดพิษสุนัขบ้าชั่วคราว ให้พื้นที่ หมู่ 7 ตำบลผาข้างน้อย อำเภอปง จังหวัดพะเยา และรัศมี 5 กิโลเมตรรอบหมู่บ้าน เป็นเขตโรคระบาดสัตว์ชั่วคราวชนิดโรคพิษสุนัขบ้า(Rabies) ตั้งแต่วันที่ 4 เมษายน 2561 ถึง วันที่ 3 พฤษภาคม 2561 และดำเนินการฉีดวัคซีนป้องกันโรคพิษสุนัขบ้าในสุนัขและแมว ทีม SRRT อำเภอปงคัดกรองผู้สัมผัสกลุ่มเสี่ยงจำนวน 74 ราย และติดตามให้มารับวัคซีนป้องกันโรคพิษสุนัขบ้าที่โรงพยาบาลปง

#### 2. โรคในระบบรายงานเฝ้าระวังโรคทางระบาดวิทยาที่พบผู้ป่วยสูงเกินค่ามัธยฐาน 5 ปีย้อนหลัง

สัปดาห์ที่ 13 ปี 2561 มีรายงานโรคทางระบาดวิทยาที่มีจำนวนผู้ป่วยสูงกว่าค่ามัธยฐาน 5 ปี ย้อนหลังในสัปดาห์เดียวกันจำนวน 1 โรค คือ โรคมือเท้าปาก (2.40 เท่า)

ตาราง 1 แสดงข้อมูลโรคในระบบรายงานเฝ้าระวังโรคทางระบาดวิทยาสัปดาห์ที่ 13 ปี 2561 ที่พบผู้ป่วยสูงเกินค่ามัธยฐาน 5 ปีย้อนหลัง

โรค	ปี2560	ค่ามัธยฐาน 5 ปีย้อนหลัง	ปี2561	เพิ่มขึ้นมากกว่าค่ามัธยฐาน(เท่า)
Hand foot and mouth disease	10	10	24	2.40

ที่มา : รายงานเฝ้าระวังโรคทางระบาดวิทยา สำนักงานสาธารณสุขจังหวัดพะเยา

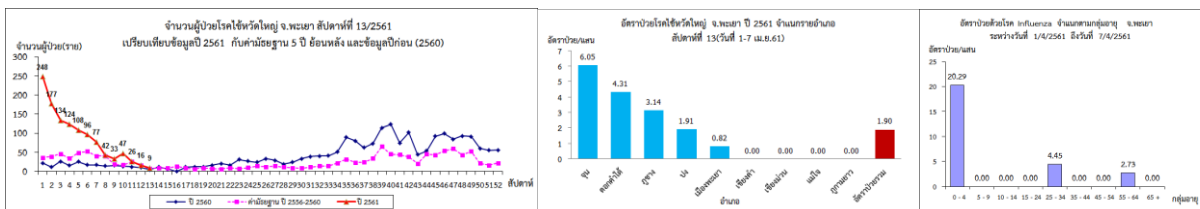
#### 3. สถานการณ์โรคที่สำคัญ

##### 3.1 โรคไข้หวัดใหญ่

สถานการณ์โรคไข้หวัดใหญ่ของจังหวัดพะเยา ระหว่างวันที่ 1 มกราคม - 7 เมษายน 2561 มีผู้ป่วยสะสมจำนวน 1,137 ราย อัตราป่วยเท่ากับ 239.46 ต่อแสนประชากร ไม่มีผู้เสียชีวิต อัตราป่วยสะสมเป็น อันดับ 2 ของประเทศรองจากจังหวัดเชียงใหม่

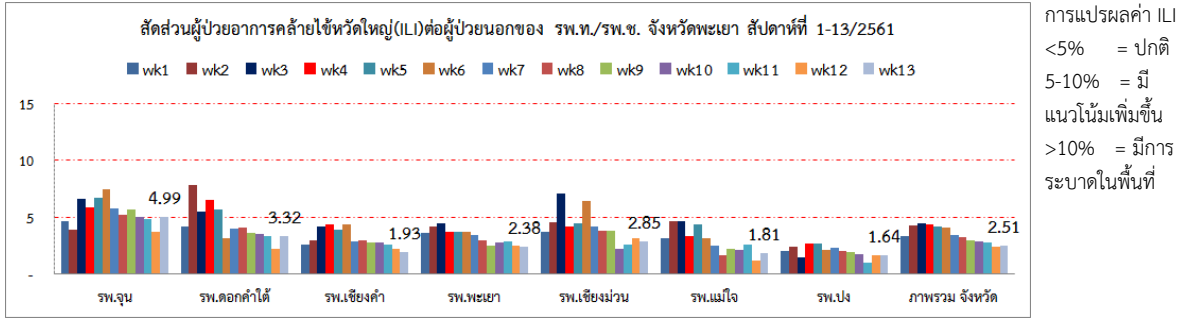
สัปดาห์นี้มีผู้ป่วยจำนวน 9 ราย อัตราป่วยเท่ากับ 1.90 ต่อแสนประชากร กลุ่มอายุที่มีอัตราป่วยสูงสุดคือกลุ่มอายุ 0-4 ปี อำเภอจุนมีอัตราป่วยสูงสุด รองลงมาคืออำเภอดอกคำใต้และอำเภอภูซาง สถานการณ์โรคในภาพรวมมีแนวโน้มลดลงต่อเนื่อง ข้อมูลการเฝ้าระวังผู้ป่วยอาการคล้ายไข้หวัดใหญ่(ILI) แต่ละโรงพยาบาลไม่เกินเกณฑ์ปกติ

ภาพ 1 แสดงข้อมูลเฝ้าระวังทางระบาดวิทยาผู้ป่วยโรคไข้หวัดใหญ่ จังหวัดพะเยา สัปดาห์ที่ 13 ปี 2561



ที่มา : รายงานเฝ้าระวังโรคทางระบาดวิทยา สำนักงานสาธารณสุขจังหวัดพะเยา

ภาพ 2 แสดงข้อมูลสัดส่วนผู้ป่วยอาการคล้ายไข้หวัดใหญ่ (ILI) ต่อผู้ป่วยนอก จังหวัดพะเยา สัปดาห์ที่ 13 ปี 2561



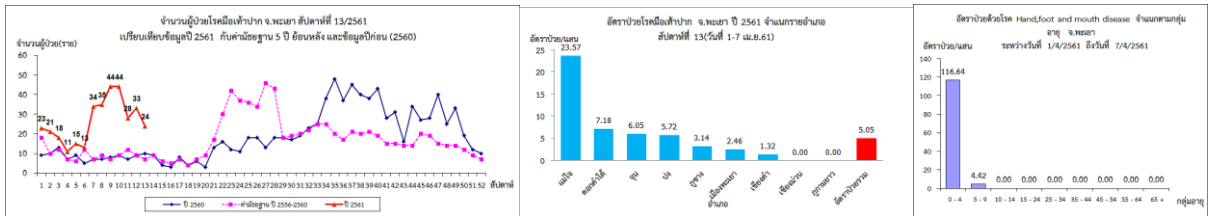
ที่มา : ระบบเฝ้าระวังโรคทางระบาดวิทยาของกลุ่มอาการคล้ายไข้หวัดใหญ่ สำนักระบาดวิทยา

### 3.2 โรคมือเท้าปาก

สถานการณ์โรคมือเท้าปากของจังหวัดพะเยา ระหว่างวันที่ 1 มกราคม - 7 เมษายน 2561 มีผู้ป่วยสะสมจำนวน 343 ราย อัตราป่วยเท่ากับ 72.24 ต่อแสนประชากร อัตราป่วยสะสมเป็นอันดับ 1 ของประเทศ

สัปดาห์นี้มีผู้ป่วยจำนวน 24 ราย อัตราป่วยเท่ากับ 5.05 ต่อแสนประชากร อำเภอแม่ใจ มีอัตราป่วยสูงสุด รองลงมาคืออำเภอดอกคำใต้ และอำเภอจุน สถานการณ์โรคในภาพรวมมีแนวโน้มลดลง

ภาพ 3 แสดงข้อมูลเฝ้าระวังทางระบาดวิทยาผู้ป่วยโรคมือเท้าปาก จังหวัดพะเยา สัปดาห์ที่ 13 ปี 2561



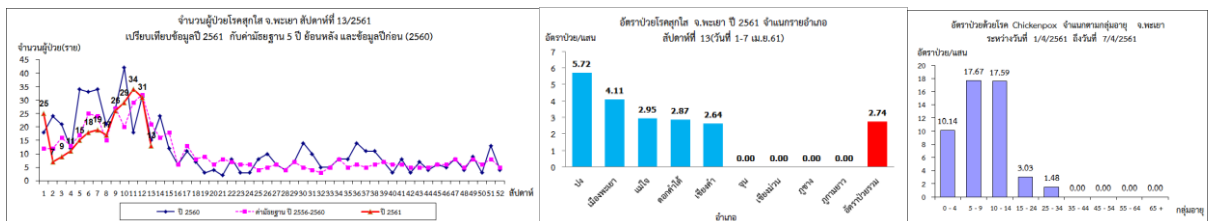
ที่มา : รายงานเฝ้าระวังโรคทางระบาดวิทยา สำนักงานสาธารณสุขจังหวัดพะเยา

### 3.3 โรคสุกใส

สถานการณ์โรคสุกใสของจังหวัดพะเยา ระหว่างวันที่ 1 มกราคม - 7 เมษายน 2561 มีผู้ป่วยสะสมจำนวน 254 ราย อัตราป่วยเท่ากับ 53.49 ต่อแสนประชากร อัตราป่วยสะสมเป็นอันดับ 13 ของประเทศและอันดับที่ 3 ของจังหวัดภาคเหนือ

สัปดาห์นี้มีผู้ป่วยจำนวน 13 ราย อัตราป่วยเท่ากับ 2.74 ต่อแสนประชากร อำเภอปงมีอัตราป่วยสูงสุด รองลงมาคืออำเภอเมือง และอำเภอแม่ใจ กลุ่มอายุที่มีอัตราป่วยสูงคือกลุ่มอายุ 5-9 ปี สถานการณ์โรคในภาพรวมมีแนวโน้มพบผู้ป่วยรายใหม่ลดลง

ภาพ 4 แสดงข้อมูลเฝ้าระวังทางระบาดวิทยาผู้ป่วยโรคสุกใส จังหวัดพะเยา สัปดาห์ที่ 13 ปี 2561



ที่มา : รายงานเฝ้าระวังโรคทางระบาดวิทยา สำนักงานสาธารณสุขจังหวัดพะเยา

สรุปและวิเคราะห์โดย ทีม SAT สำนักงานสาธารณสุขจังหวัดพะเยา

11 เมษายน 2561