



สรุปรายงานโรคและภัยสุขภาพที่สำคัญประจำสัปดาห์

Weekly Situation Awareness Report : WSAR

สำนักงานสาธารณสุขจังหวัดพะเยา

ประจำสัปดาห์ที่ 15 ปี 2561 (วันที่ 15-21 เมษายน 2561)

สำนักงานสาธารณสุขจังหวัดพะเยาได้รับรายงานโรคและภัยสุขภาพที่สำคัญของจังหวัดพะเยาประจำสัปดาห์ที่ 15 ปี 2561 ระหว่างวันที่ 15 - 21 เมษายน 2561 ดังนี้

1. เหตุการณ์ตามเกณฑ์ที่มีความสำคัญสูง/ตามเกณฑ์การตรวจสอบ
ไม่มีรายงาน

2. โรคในระบบรายงานเฝ้าระวังโรคทางระบาดวิทยาที่พบผู้ป่วยสูงเกินค่ามัธยฐาน 5 ปีย้อนหลัง

สัปดาห์ที่ 15 ปี 2561 มีรายงานโรคทางระบาดวิทยาที่มีจำนวนผู้ป่วยสูงกว่าค่ามัธยฐาน 5 ปี ย้อนหลังในสัปดาห์เดียวกันจำนวน 2 โรค คือ โรคสุกใส (3.33 เท่า) และโรคปอดบวม (1.74 เท่า)

ตาราง 1 แสดงข้อมูลโรคในระบบรายงานเฝ้าระวังโรคทางระบาดวิทยาสัปดาห์ที่ 15 ปี 2561 ที่พบผู้ป่วยสูงเกินค่ามัธยฐาน 5 ปีย้อนหลัง

โรค	ปี2560	ค่ามัธยฐาน 5 ปีย้อนหลัง	ปี2561	เพิ่มขึ้นมากกว่าค่ามัธยฐาน(เท่า)
Chickenpox	6	6	20	3.33
Pneumonia	31	31	54	1.74

ที่มา : รายงานเฝ้าระวังโรคทางระบาดวิทยา สำนักงานสาธารณสุขจังหวัดพะเยา

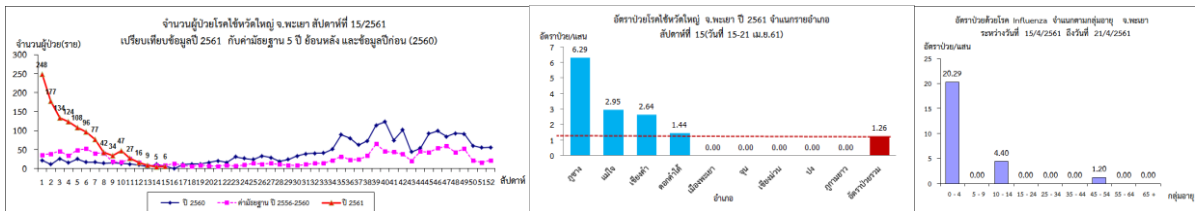
3. สถานการณ์โรคที่สำคัญ

3.1 โรคไข้หวัดใหญ่

สถานการณ์โรคไข้หวัดใหญ่ของจังหวัดพะเยา ระหว่างวันที่ 1 มกราคม - 21 เมษายน 2561 มีผู้ป่วยสะสมจำนวน 1,154 ราย อัตราป่วยเท่ากับ 243.04 ต่อแสนประชากร ไม่มีผู้เสียชีวิต อัตราป่วยสะสมเป็น อันดับ 2 ของประเทศรองจากจังหวัดเชียงใหม่

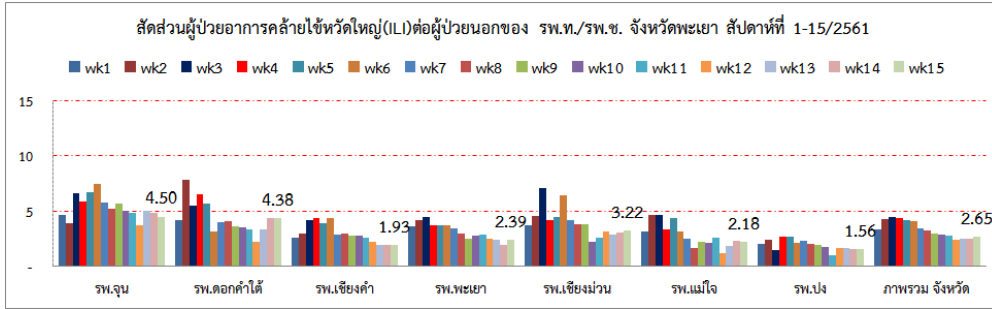
สัปดาห์นี้มีผู้ป่วยจำนวน 6 ราย อัตราป่วยเท่ากับ 1.26 ต่อแสนประชากร สถานการณ์โรคในภาพรวมอยู่ในภาวะไม่มีการระบาด ข้อมูลการเฝ้าระวังผู้ป่วยอาการคล้ายไข้หวัดใหญ่(ILI) แต่ละโรงพยาบาลไม่เกินเกณฑ์ปกติ

ภาพ 1 แสดงข้อมูลเฝ้าระวังทางระบาดวิทยาผู้ป่วยโรคไข้หวัดใหญ่ จังหวัดพะเยา สัปดาห์ที่ 15 ปี 2561



ที่มา : รายงานเฝ้าระวังโรคทางระบาดวิทยา สำนักงานสาธารณสุขจังหวัดพะเยา

ภาพ 2 แสดงข้อมูลสัดส่วนผู้ป่วยอาการคล้ายไข้หวัดใหญ่ (ILI) ต่อผู้ป่วยนอก จังหวัดพะเยา สัปดาห์ที่ 15 ปี 2561



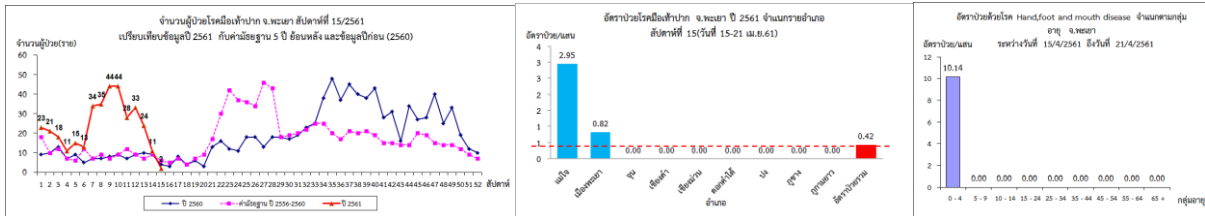
การแปลผลค่า ILI
 <5% = ปกติ
 5-10% = มี
 แนวโน้มเพิ่มขึ้น
 >10% = มีการ
 ระบาดในพื้นที่

ที่มา : ระบบเฝ้าระวังโรคทางระบาดวิทยาของกลุ่มอาการคล้ายไข้หวัดใหญ่ สำนักระบาดวิทยา

3.2 โรคมือเท้าปาก

สถานการณ์โรคมือเท้าปากของจังหวัดพะเยา ระหว่างวันที่ 1 มกราคม - 21 เมษายน 2561 มีผู้ป่วยสะสมจำนวน 356 ราย อัตราป่วยเท่ากับ 74.98 ต่อแสนประชากร อัตราป่วยสะสมเป็นอันดับ 2 ของประเทศ สัปดาห์นี้มีผู้ป่วยจำนวน 2 ราย อัตราป่วยเท่ากับ 0.42 แสนประชากร สถานการณ์โรคในภาพรวมมีแนวโน้มลดลง

ภาพ 3 แสดงข้อมูลเฝ้าระวังทางระบาดวิทยาผู้ป่วยโรคมือเท้าปาก จังหวัดพะเยา สัปดาห์ที่ 15 ปี 2561



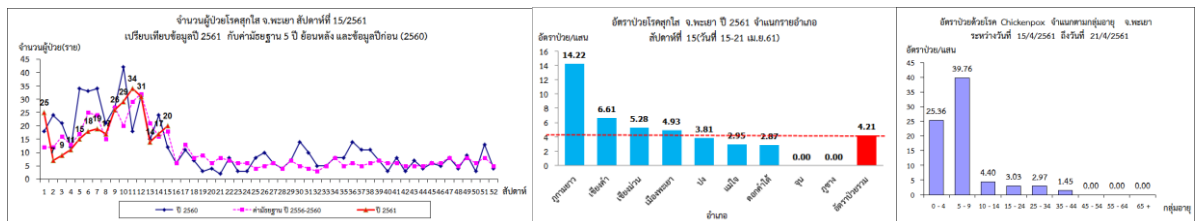
ที่มา : รายงานเฝ้าระวังโรคทางระบาดวิทยา สำนักงานสาธารณสุขจังหวัดพะเยา

3.3 โรคสุกใส

สถานการณ์โรคสุกใสของจังหวัดพะเยา ระหว่างวันที่ 1 มกราคม - 21 เมษายน 2561 มีผู้ป่วยสะสมจำนวน 292 ราย อัตราป่วยเท่ากับ 61.50 ต่อแสนประชากร อัตราป่วยสะสมเป็นอันดับ 14 ของประเทศและอันดับที่ 4 ของ 8 จังหวัดภาคเหนือ

สัปดาห์นี้มีผู้ป่วยจำนวน 20 ราย อัตราป่วยเท่ากับ 4.21 ต่อแสนประชากร อำเภอภูพานมีอัตราป่วยสูงสุด รองลงมาคืออำเภอเชียงคำ และอำเภอเชียงม่วน กลุ่มอายุที่มีอัตราป่วยสูงคือกลุ่มอายุ 5-9 ปี สถานการณ์โรคในภาพรวมมีแนวโน้มพบผู้ป่วยรายใหม่ลดลง

ภาพ 4 แสดงข้อมูลเฝ้าระวังทางระบาดวิทยาผู้ป่วยโรคสุกใส จังหวัดพะเยา สัปดาห์ที่ 15 ปี 2561



ที่มา : รายงานเฝ้าระวังโรคทางระบาดวิทยา สำนักงานสาธารณสุขจังหวัดพะเยา

สรุปและวิเคราะห์โดย ทีม SAT สำนักงานสาธารณสุขจังหวัดพะเยา
 26 เมษายน 2561