



รายงานสถานการณ์และการดำเนินงานแก้ไขปัญหาหมอกควัน  
ด้านการแพทย์และสาธารณสุขในพื้นที่จังหวัดพะเยา ปีงบประมาณ พ.ศ.2561  
สัปดาห์ที่ 15 : 15 – 21 เมษายน 2561

## 1. ความครอบคลุมของการรายงาน

สำนักงานสาธารณสุขจังหวัดพะเยา รวบรวมข้อมูลจากระบบการเฝ้าระวังผลกระทบต่อด้านสุขภาพจากปัญหาหมอกควันในพื้นที่จังหวัดพะเยา จากเว็บไซต์กลุ่มระบาดวิทยาและข่าวกรอง สำนักงานป้องกันควบคุมโรคที่ 1 เชียงใหม่ ในสัปดาห์ที่ 15 (ระหว่างวันที่ 15 – 21 เมษายน 2561) ได้รับรายงานจากโรงพยาบาลสังกัดกระทรวงสาธารณสุขในจังหวัดพะเยา จำนวน 7 แห่ง คิดเป็นความครอบคลุมของการรายงาน ร้อยละ 100 เมื่อพิจารณาแยกรายโรงพยาบาล พบว่า โรงพยาบาล 7 แห่ง รายงานจำนวนผู้ป่วยครบถ้วนทุกวัน ตามตารางที่ 1

ตารางที่ 1 การเปรียบเทียบความครอบคลุมของการรายงานการเฝ้าระวังผลกระทบต่อด้านสุขภาพจากปัญหาหมอกควัน ในจังหวัดพะเยา สัปดาห์ที่ 15 (ระหว่างวันที่ 15 – 21 เมษายน 2561)

โรงพยาบาล	สัปดาห์ที่ 13		สัปดาห์ที่ 14		สัปดาห์ที่ 15		สัปดาห์ที่ 16	
	จำนวนวัน รายงาน	ร้อยละ	จำนวนวัน รายงาน	ร้อยละ	จำนวนวัน รายงาน	ร้อยละ	จำนวนวัน รายงาน	ร้อยละ
พะเยา	7	100.0	7	100.0	7	100.0		
จุน	7	100.0	7	100.0	7	100.0		
เชียงคำ	7	100.0	7	100.0	7	100.0		
เชียงม่วน	7	100.0	7	100.0	7	100.0		
ดอกคำใต้	7	100.0	7	100.0	7	100.0		
ปง	7	100.0	7	100.0	7	100.0		
แม่ใจ	7	100.0	7	100.0	7	100.0		

ที่มา: โรงพยาบาลทั่วไป/ชุมชน ในจังหวัดพะเยา ข้อมูล ณ วันที่ 24 เมษายน 2561

หมายเหตุ : รพ.ภูกามยาว ข้อมูลรวมกับของ รพ.พะเยา และ รพ.ภูซาง ข้อมูลรวมกับของ รพ.เชียงคำ

## 2. การเฝ้าระวังผลกระทบต่อด้านสุขภาพจากปัญหาหมอกควันในพื้นที่จังหวัดพะเยา สัปดาห์ที่ 15 (ระหว่างวันที่ 15 – 21 เมษายน 2561)

### 2.1 จำนวนผู้ป่วย และอัตราป่วย จำแนกตามโรคและจังหวัด

ในสัปดาห์ที่ 15 ปี พ.ศ.2561 (15 – 21 เมษายน 2561) มีข้อมูลรายงานการเฝ้าระวังผลกระทบต่อด้านสุขภาพ ใน 4 กลุ่มโรค จำนวนทั้งสิ้น 2,301 ราย คิดเป็นอัตราป่วย 482.29 ต่อประชากรแสนคน กลุ่มโรคที่มีรายงานสูงสุด ได้แก่ กลุ่มโรคทางเดินหายใจทุกชนิด จำนวน 1,203 คน คิดเป็นอัตราป่วย 252.15 ต่อประชากรแสนคน รองลงมาได้แก่ กลุ่มโรคหัวใจและหลอดเลือดทุกชนิด จำนวน 777 คน คิดเป็นอัตราป่วย 162.86 ต่อประชากรแสนคน โรงพยาบาลที่มีอัตราป่วยของผู้ป่วยที่รายงานสูงสุด ได้แก่ โรงพยาบาลเชียงใหม่ อัตราป่วย 866.49 ต่อประชากรแสนคน รองลงมา ได้แก่ โรงพยาบาลเชียงคำ และโรงพยาบาลดอกคำใต้ อัตราป่วย 583.09 และ 495.09 ต่อประชากรแสนคน ตามลำดับ

สรุปข้อมูลการเฝ้าระวังผลกระทบต่อสุขภาพจากปัญหาหมอกควันในภาพรวมพื้นที่จังหวัดพะเยา สัปดาห์ที่ 15 (รูปที่ 1 และ ตารางที่ 2) พบว่า

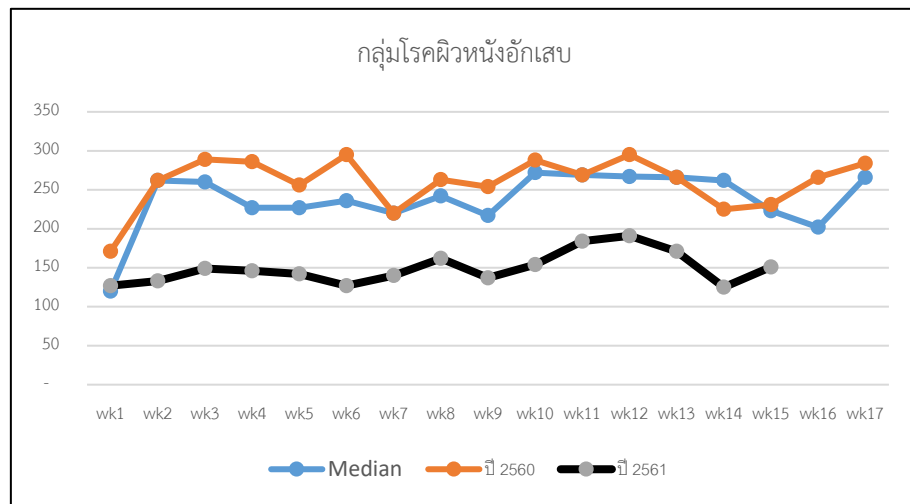
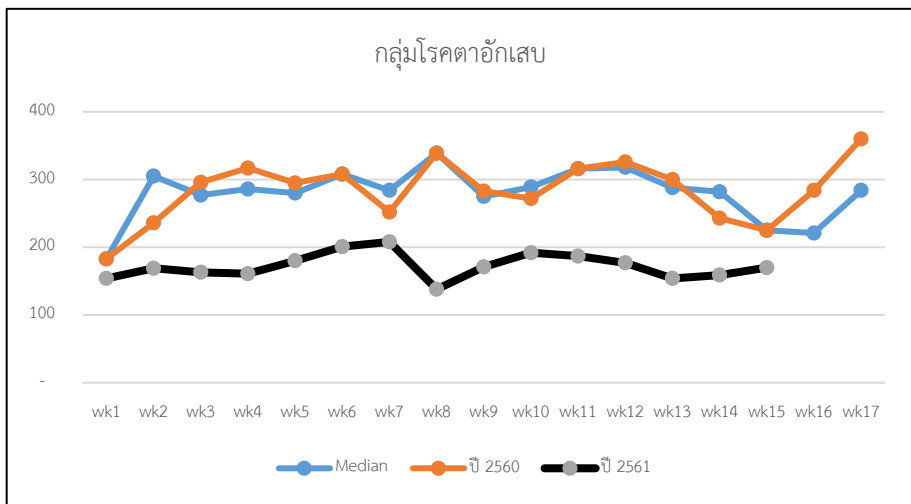
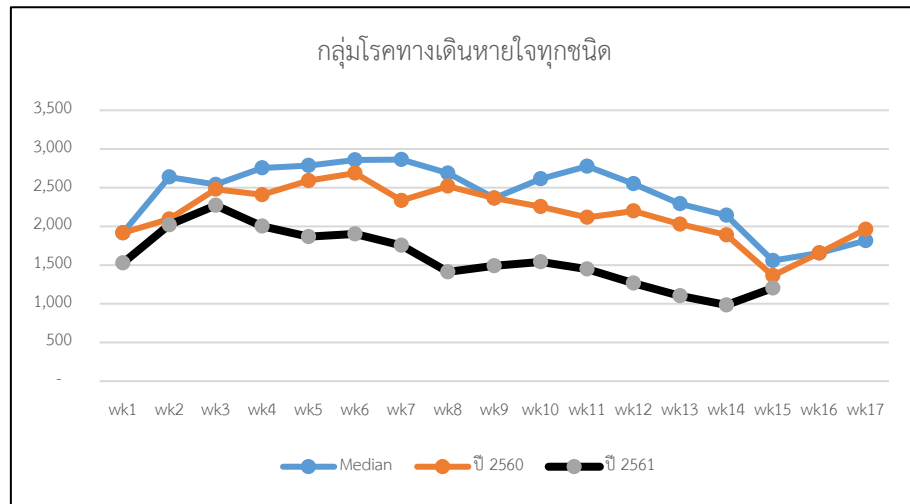
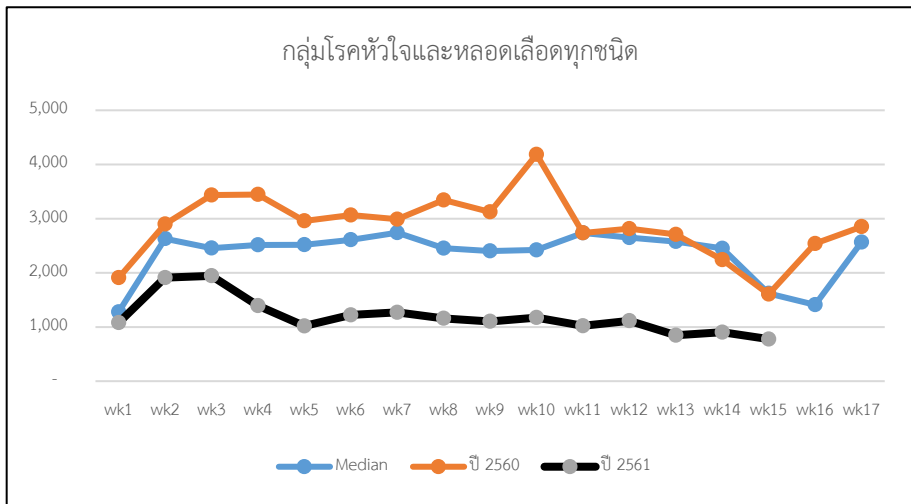
- ❖ กลุ่มโรคตาอักเสบ สัปดาห์ที่ 15 มีผู้ป่วยจำนวน 170 ราย อัตราป่วยต่อประชากรแสนคนในภาพรวมเท่ากับ 35.63 น้อยกว่าสัปดาห์เดียวกันในปี 2560 และค่ามัธยฐานย้อนหลัง 5 ปี โดยมีอัตราป่วยสูงสุดที่ รพ.เชียงใหม่ (73.97)
- ❖ กลุ่มโรคหัวใจและหลอดเลือดทุกชนิด สัปดาห์ที่ 15 มีผู้ป่วย จำนวน 777 ราย อัตราป่วยต่อประชากรแสนคนในภาพรวมเท่ากับ 162.86 น้อยกว่าสัปดาห์เดียวกันในปี 2560 และค่ามัธยฐานย้อนหลัง 5 ปี โดยมีอัตราป่วยสูงสุดที่ รพ.เชียงคำ (298.85)
- ❖ กลุ่มโรคทางเดินหายใจทุกชนิด สัปดาห์ที่ 15 มีผู้ป่วยจำนวน 1,203 ราย อัตราป่วยต่อประชากรแสนคนในภาพรวมเท่ากับ 252.15 น้อยกว่าสัปดาห์เดียวกันในปี 2560 และค่ามัธยฐานย้อนหลัง 5 ปี โดยมีอัตราป่วยสูงสุดที่ รพ.เชียงใหม่ (575.90)
- ❖ กลุ่มโรคผิวหนังอักเสบ สัปดาห์ที่ 15 มีผู้ป่วยจำนวน 151 ราย อัตราป่วยต่อประชากรแสนคนในภาพรวมเท่ากับ 31.65 น้อยกว่าสัปดาห์เดียวกันในปี 2560 และค่ามัธยฐานย้อนหลัง 5 ปี โดยมีอัตราป่วยสูงสุดที่ รพ.แม่ใจ (58.93)

**หมายเหตุ :** จำนวนผู้ป่วยในปี พ.ศ.2561 ได้ตัดข้อมูลผู้ป่วย Follow up ออก ซึ่งอาจทำให้จำนวนผู้ป่วยน้อยกว่าปีที่ผ่านมา

## 2.2 จำนวนผู้ป่วยจำแนกกลุ่มอายุและเพศ และจำแนกกลุ่มเสี่ยง/โรคประจำตัว

ในสัปดาห์ที่ 15/2561 (15 – 21 เมษายน 2561) มีข้อมูลรายงานการเฝ้าระวังผลกระทบต่อด้านสุขภาพจำแนกกลุ่มอายุและเพศ ใน 4 กลุ่มโรค กลุ่มโรคที่มีรายงานสูงสุด ได้แก่ กลุ่มโรคทางเดินหายใจทุกชนิด จำนวน 1,203 ราย (พบมากที่สุดในกลุ่มอายุ 60 ปีขึ้นไป จำนวน 328 ราย) รองลงมาได้แก่ กลุ่มโรคหัวใจและหลอดเลือดทุกชนิด จำนวน 777 ราย (พบมากที่สุดในกลุ่มอายุ 60 ปีขึ้นไป จำนวน 493 ราย) กลุ่มโรคตาอักเสบ จำนวน 170 ราย (พบมากที่สุดในกลุ่มอายุ 35-59 ปี จำนวน 67 ราย) และกลุ่มโรคผิวหนังอักเสบ จำนวน 151 ราย (พบมากที่สุดในกลุ่มอายุ 35-59 ปี จำนวน 44 ราย) (ตารางที่ 4) และเมื่อจำแนกตามกลุ่มเสี่ยง/โรคประจำตัว กลุ่มเสี่ยง/โรคประจำตัวที่มีรายงานสูงสุด ได้แก่ กลุ่มผู้ป่วยโรคความดันโลหิตสูง จำนวน 578 ราย รองลงมา ได้แก่ กลุ่มผู้ป่วยโรคเบาหวาน จำนวน 129 ราย กลุ่มผู้ป่วย COPD จำนวน 13 ราย และกลุ่มผู้ป่วย Asthma จำนวน 5 ราย และ (ตารางที่ 5)

รูปที่ 1 จำนวนผู้ป่วยด้วยกลุ่มโรคที่เฝ้าระวังผลกระทบต่อสุขภาพจากปัญหาหมอกควันในพื้นที่จังหวัดพะเยา สัปดาห์ที่ 15 (ระหว่างวันที่ 15 - 21 เมษายน 2561)  
 จำแนกรายสัปดาห์ ปี พ.ศ.2561 เปรียบเทียบกับ ปี พ.ศ.2560 และค่ามัธยฐานย้อนหลัง 5 ปี (2556 - 2560)



ที่มา : โรงพยาบาลทั่วไป/ชุมชน ในพื้นที่จังหวัดพะเยา ข้อมูล ณ วันที่ 24 เมษายน 2561

ตารางที่ 2 จำนวนและอัตราป่วยด้วยโรคที่เฝ้าระวังผลกระทบจากปัญหาหมอกควันในพื้นที่จังหวัดพะเยา ประจำปีปดาห์ที่ 15 (ระหว่างวันที่ 15 – 21 เมษายน 2561)

กลุ่มโรค	รพ.พะเยา		รพ.จุน		รพ.เชียงคำ		รพ.เชียงม่วน		รพ.ดอกคำใต้		รพ.ปง		รพ.แม่ใจ		รวม	
	จำนวน	อัตรา	จำนวน	อัตรา	จำนวน	อัตรา	จำนวน	อัตรา	จำนวน	อัตรา	จำนวน	อัตรา	จำนวน	อัตรา	จำนวน	อัตรา
1. กลุ่มโรคตาอักเสบ (H10-H19.8)	46	32.31	25	50.12	40	36.56	14	73.97	18	25.83	13	24.59	14	41.25	170	35.63
2. กลุ่มโรคหัวใจและหลอดเลือดทุกชนิด (I00-I99)	122	85.69	65	130.31	327	298.85	30	158.50	149	213.82	51	96.45	33	97.24	777	162.86
กลุ่มโรคหลอดเลือดหัวใจ (I20-I28.9)	9	6.32	1	2.00	16	14.62	2	10.57	3	4.31	4	7.56	3	8.84	38	7.96
กลุ่มโรคกล้ามเนื้อหัวใจเต้นผิดปกติ (I40-I49.9)	14	9.83	4	8.02	16	14.62	2	10.57	3	4.31	4	7.56	5	14.73	48	10.06
กลุ่มโรคหัวใจวาย หัวใจอักเสบและอื่นๆ (I50-I52.8)	17	11.94	5	10.02	8	7.31	4	21.13	2	2.87	2	3.78	7	20.63	45	9.43
3. กลุ่มโรคทางเดินหายใจทุกชนิด (J00-J99.8)	319	224.05	134	268.64	244	223.00	109	575.90	165	236.78	143	270.44	89	262.24	1,203	252.15
กลุ่มโรคติดเชื้อทางเดินหายใจส่วนบน (J00-J06.9)	172	120.81	96	192.46	128	116.98	69	364.56	100	143.50	87	164.54	45	132.59	697	146.09
กลุ่มโรคปอดบวม (J10-J18.9)	20	14.05	5	10.02	23	21.02	13	68.68	8	11.48	8	15.13	11	32.41	88	18.44
กลุ่มโรคหลอดลมอักเสบ (J20-J22)	21	14.75	1	2.00	28	25.59	2	10.57	11	15.79	17	32.15	15	44.20	95	19.91
กลุ่มภูมิแพ้ (J30-J39.9)	32	22.48	-	-	16	14.62	2	10.57	8	11.48	9	17.02	18	53.04	85	17.82
กลุ่มหอบหืดและ COPD (J40-J47)	64	44.95	29	58.14	41	37.47	18	95.10	37	53.10	21	39.72	11	32.41	221	46.32
4. กลุ่มโรคผิวหนังอักเสบ (L20-L29.9, L30-L30.9)	37	25.99	15	30.07	27	24.68	11	58.12	13	18.66	28	52.95	20	58.93	151	31.65
โรคผิวหนังอักเสบ (L2)	13	9.13	1	2.00	1	0.91	2	10.57	8	11.48	14	26.48	8	23.57	47	9.85
โรคผิวหนังอักเสบ (L3)	24	16.86	14	28.07	26	23.76	9	47.55	5	7.18	14	26.48	12	35.36	104	21.80
รวม 4 กลุ่มโรค	524	368.04	239	479.15	638	583.09	164	866.49	345	495.09	235	444.44	156	459.66	2,301	482.29

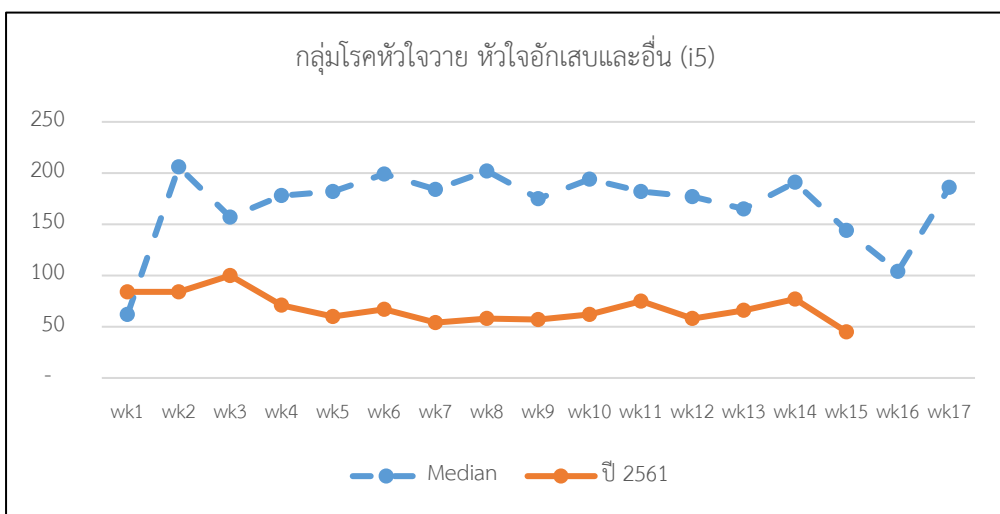
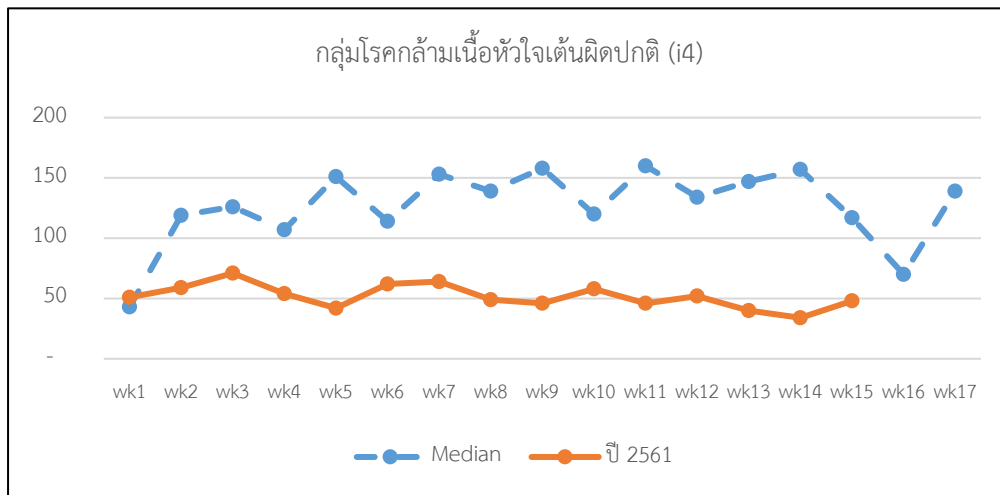
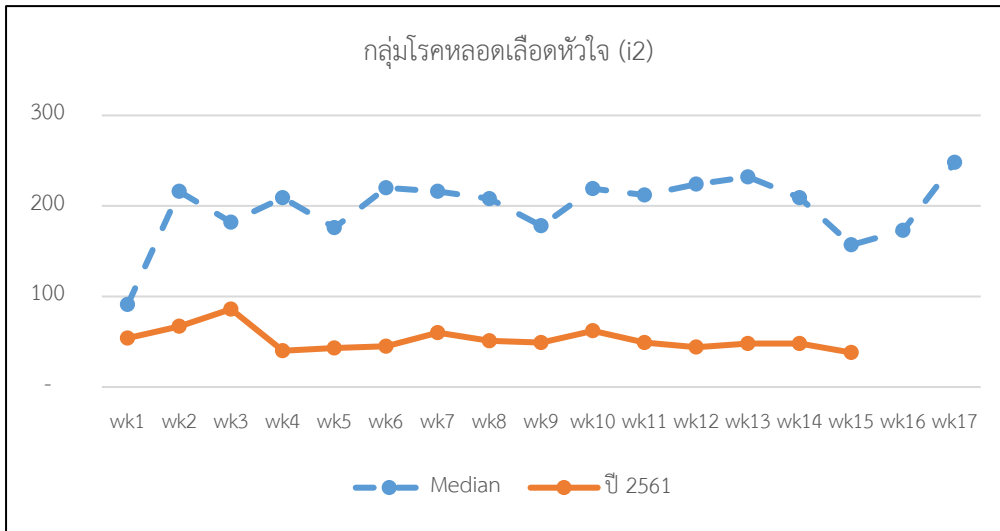
ที่มา : โรงพยาบาลทั่วไป/ชุมชน ในพื้นที่จังหวัดพะเยา ข้อมูล ณ วันที่ 24 เมษายน 2561

ตารางที่ 3 จำนวนผู้ป่วยสะสมและอัตราป่วยด้วยโรคที่เฝ้าระวังผลกระทบจากภาวะหมอกควันในพื้นที่จังหวัดพะเยา ระหว่างวันที่ 7 มกราคม – 21 เมษายน 2561

กลุ่มโรค	รพ.พะเยา		รพ.จุน		รพ.เชียงคำ		รพ.เชียงม่วน		รพ.ดอกคำใต้		รพ.ปง		รพ.แม่ใจ		รวม	
	จำนวน	อัตรา	จำนวน	อัตรา	จำนวน	อัตรา	จำนวน	อัตรา	จำนวน	อัตรา	จำนวน	อัตรา	จำนวน	อัตรา	จำนวน	อัตรา
1. กลุ่มโรคตาอักเสบ (H10-H19.8)	706	495.87	273	547.31	791	722.92	189	998.57	242	347.28	252	476.59	131	386.00	2,584	541.61
2. กลุ่มโรคหัวใจและหลอดเลือดทุกชนิด (I00-I99)	5,173	3,633.31	1,052	2,109.06	6,438	5,883.86	950	5,019.28	1,945	2,791.17	1,177	2,225.96	1,201	3,538.81	17,936	3,759.38
กลุ่มโรคหลอดเลือดหัวใจ (I20-I28.9)	205	143.98	38	76.18	302	276.01	44	232.47	67	96.15	80	151.30	48	141.43	784	164.33
กลุ่มโรคกล้ามเนื้อหัวใจเต้นผิดปกติ (I40-I49.9)	191	134.15	44	88.21	353	322.62	35	184.92	46	66.01	64	121.04	43	126.70	776	162.65
กลุ่มโรคหัวใจวาย หัวใจอักเสบและอื่นๆ (I50-I52.8)	361	253.55	60	120.29	230	210.20	94	496.65	126	180.82	57	107.80	90	265.19	1,018	213.37
3. กลุ่มโรคทางเดินหายใจทุกชนิด (J00-J99.8)	6,296	4,422.06	2,716	5,445.07	5,527	5,051.27	1,737	9,177.37	2,592	3,719.65	3,262	6,169.15	1,660	4,891.27	23,790	4,986.38
กลุ่มโรคติดเชื้อทางเดินหายใจส่วนบน (J00-J06.9)	3,898	2,737.80	2,026	4,061.75	3,101	2,834.09	1,267	6,694.14	1,631	2,340.57	2,393	4,525.68	949	2,796.28	15,265	3,199.54
กลุ่มโรคปอดบวม (J10-J18.9)	367	257.77	73	146.35	604	552.01	119	628.73	157	225.30	127	240.18	97	285.82	1,544	323.62
กลุ่มโรคหลอดลมอักเสบ (J20-J22)	407	285.86	67	134.32	632	577.60	81	427.96	175	251.13	290	548.45	274	807.35	1,926	403.69
กลุ่มภูมิแพ้ (J30-J39.9)	611	429.14	62	124.30	378	345.46	31	163.79	126	180.82	132	249.64	250	736.64	1,590	333.26
กลุ่มหอบหืดและ COPD (J40-J47)	854	599.82	466	934.24	780	712.86	208	1,098.96	444	637.16	298	563.58	186	548.06	3,236	678.26
4. กลุ่มโรคผิวหนังอักเสบ (L20-L29.9, L30-L30.9)	498	349.78	257	515.24	398	363.74	153	808.37	328	470.70	369	697.86	236	695.39	2,239	469.29
โรคผิวหนังอักเสบ (L2)	183	128.53	35	70.17	69	63.06	48	253.61	212	304.23	216	408.50	69	203.31	832	174.39
โรคผิวหนังอักเสบ (L3)	315	221.24	222	445.07	329	300.68	105	554.76	116	166.47	153	289.36	167	492.07	1,407	294.91
รวม 4 กลุ่มโรค	12,673	8,901.02	4,298	8,616.68	13,154	12,021.79	3,029	16,003.59	5,107	7,328.80	5,060	9,569.56	3,228	9,511.46	46,549	9,756.65

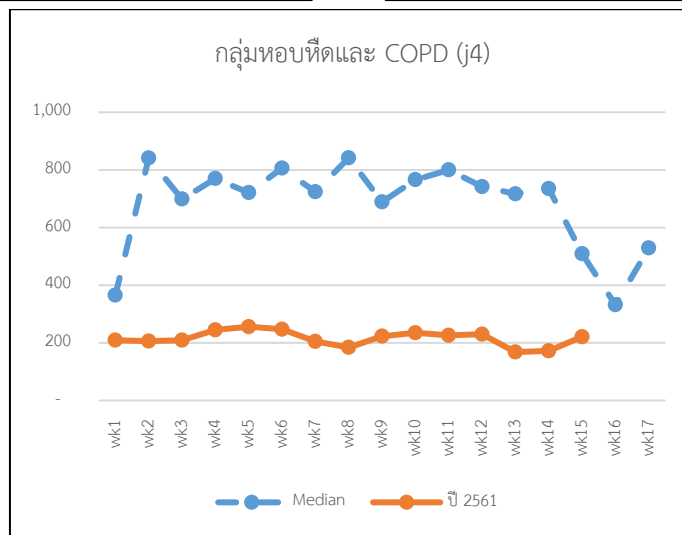
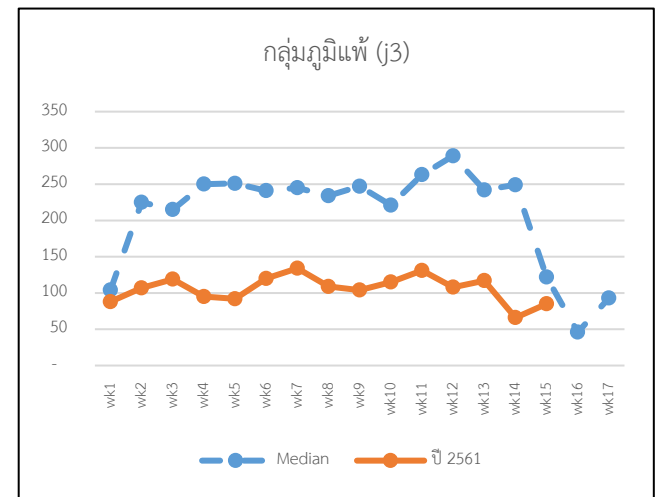
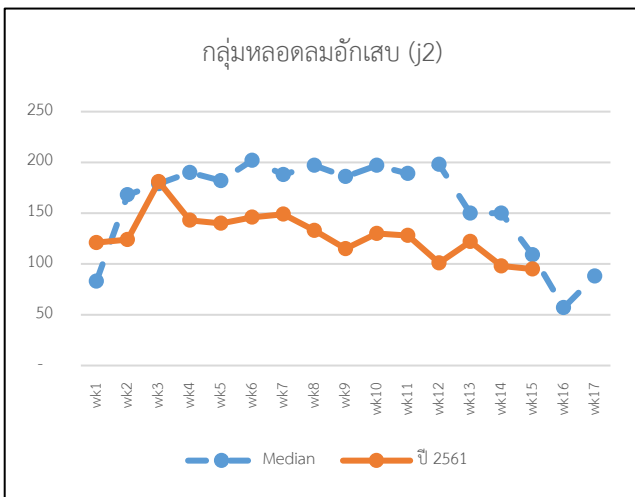
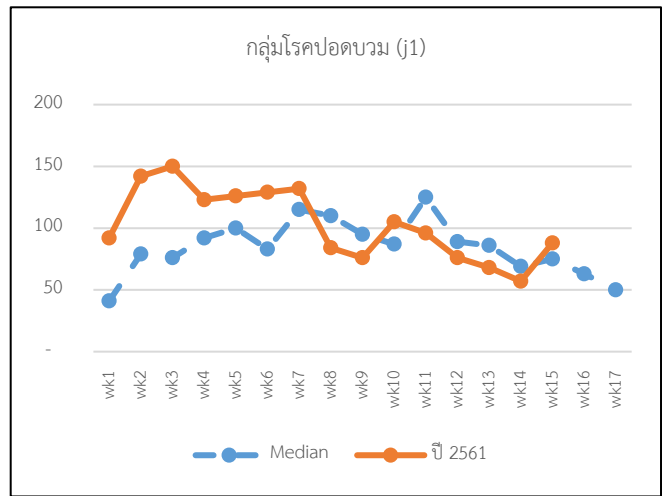
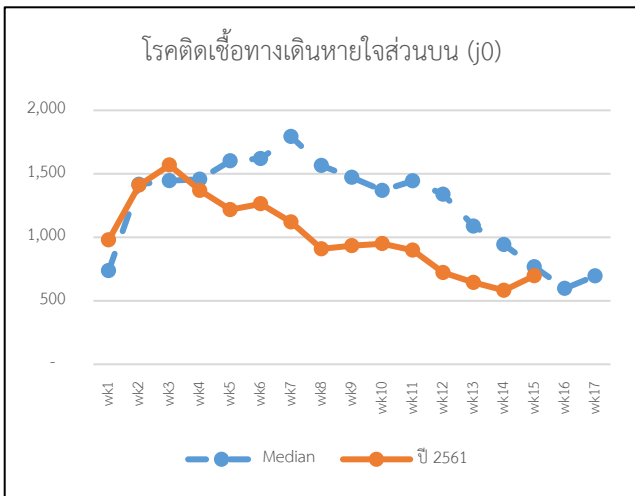
ที่มา : โรงพยาบาลทั่วไป/ชุมชน ในพื้นที่จังหวัดพะเยา ข้อมูล ณ วันที่ 24 เมษายน 2561

รูปที่ 2 จำนวนผู้ป่วยด้วยโรคหัวใจทุกชนิด ที่เฝ้าระวังผลกระทบต่อสุขภาพจากปัญหาหมอกควันในพื้นที่จังหวัดพะเยา สัปดาห์ที่ 15 (ระหว่างวันที่ 15 – 21 เมษายน 2561) จำแนกรายสัปดาห์ ปี 2561 เปรียบเทียบกับค่ามัธยฐานย้อนหลัง 5 ปี (2556 – 2560)



ที่มา : โรงพยาบาลทั่วไป/ชุมชน ในพื้นที่จังหวัดพะเยา ข้อมูล ณ วันที่ 24 เมษายน 2561

รูปที่ 3 จำนวนผู้ป่วยด้วยโรคทางเดินหายใจทุกชนิด ที่เฝ้าระวังผลกระทบต่อสุขภาพจากปัญหาหมอกควันในพื้นที่จังหวัดพะเยา สัปดาห์ที่ 15 (ระหว่างวันที่ 15 – 21 เมษายน 2561) จำแนกรายสัปดาห์ ปี 2561 เปรียบเทียบกับค่ามัธยฐานย้อนหลัง 5 ปี (2556 – 2560)



ที่มา : โรงพยาบาลทั่วไป/ชุมชน ในพื้นที่จังหวัดพะเยา ข้อมูล ณ วันที่ 24 เมษายน 2561



ตารางที่ 4 จำนวนผู้ป่วยจากการเฝ้าระวังผลกระทบด้านสุขภาพจากภาวะหมอกควัน จำแนกกลุ่มอายุและเพศ ในพื้นที่จังหวัดพะเยา ประจำปีสัปดาห์ที่ 15 (ระหว่างวันที่ 15 – 21 เมษายน 2561)

โรค	กลุ่มอายุ (ปี) และเพศ															รวมทั้งหมด		
	0-4			5-14			15-34			35-59			60 ขึ้นไป					
	ชาย	หญิง	รวม	ชาย	หญิง	รวม	ชาย	หญิง	รวม	ชาย	หญิง	รวม	ชาย	หญิง	รวม	ชาย	หญิง	รวม
1.กลุ่มโรคตาอักเสบ (H10-H19.8)	8	7	15	5	4	9	21	14	35	15	52	67	19	25	44	68	102	170
2.กลุ่มโรคหัวใจและหลอดเลือดทุกชนิด (I00-I99)	1	2	3	1	1	2	16	7	23	95	161	256	229	264	493	342	435	777
กลุ่มโรคหลอดเลือดหัวใจ (I20-I28.9)	-	-	-	-	-	-	-	1	1	7	1	8	14	15	29	21	17	38
กลุ่มโรคกล้ามเนื้อหัวใจเต้นผิดปกติ (I40-I49.9)	-	-	-	-	1	1	-	2	2	5	5	10	22	13	35	27	21	48
กลุ่มโรคหัวใจวายหัวใจอักเสบและอื่นๆ (I50-I52.8)	-	-	-	-	-	-	1	14	15	1	4	5	17	8	25	19	26	45
3.กลุ่มโรคทางเดินหายใจทุกชนิด (J00-J99.8)	141	110	251	90	70	160	66	106	172	105	187	292	182	146	328	584	619	1,203
กลุ่มโรคติดเชื้อทางเดินหายใจส่วนบน (J00-J06.9)	98	85	183	70	56	126	45	78	123	52	107	159	51	55	106	316	381	697
กลุ่มโรคปอดบวม (J10-J18.9)	10	6	16	4	2	6	-	6	6	16	7	23	17	20	37	47	41	88
กลุ่มโรคหลอดลมอักเสบ (J20-J22)	17	14	31	5	5	10	2	4	6	5	16	21	20	7	27	49	46	95
กลุ่มภูมิแพ้ (J30-J39.9)	5	1	6	9	5	14	15	4	19	5	23	28	6	12	18	40	45	85
กลุ่มหอบหืด และ COPD (J40-J47)	10	3	13	5	5	10	5	13	18	22	30	52	81	47	128	123	98	221
4.กลุ่มโรคผิวหนังอักเสบ (L20-L29.9, L30-L30.9)	14	10	24	7	8	15	9	18	27	15	29	44	24	17	41	69	82	151
โรคผิวหนังอักเสบ (L2)	1	4	5	-	-	-	3	9	12	5	9	14	7	9	16	16	31	47
โรคผิวหนังอักเสบ (L3)	13	6	19	7	8	15	6	9	15	10	20	30	17	8	25	53	51	104

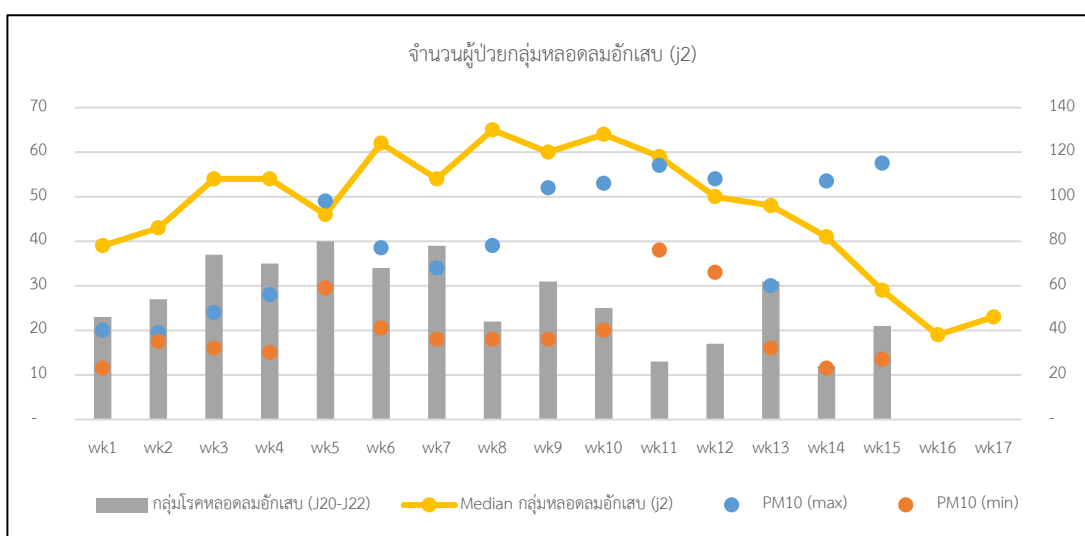
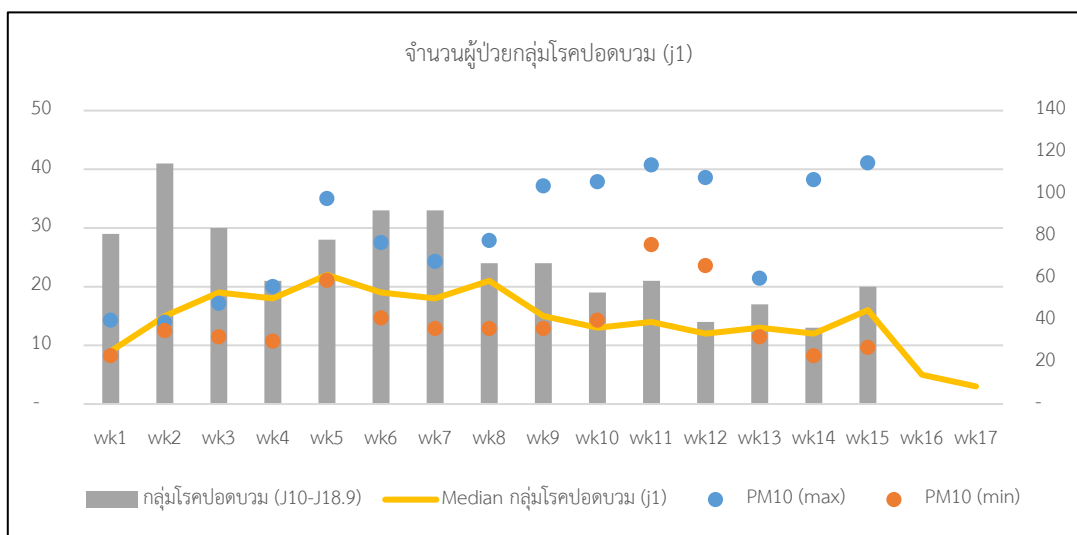
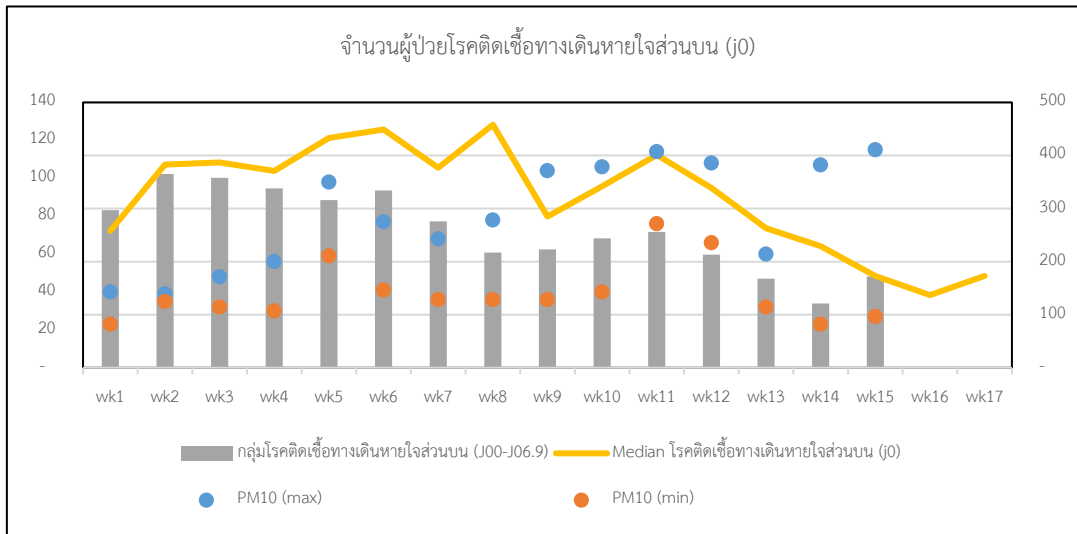
ที่มา : โรงพยาบาลทั่วไป/ชุมชน ในพื้นที่จังหวัดพะเยา ข้อมูล ณ วันที่ 24 เมษายน 2561

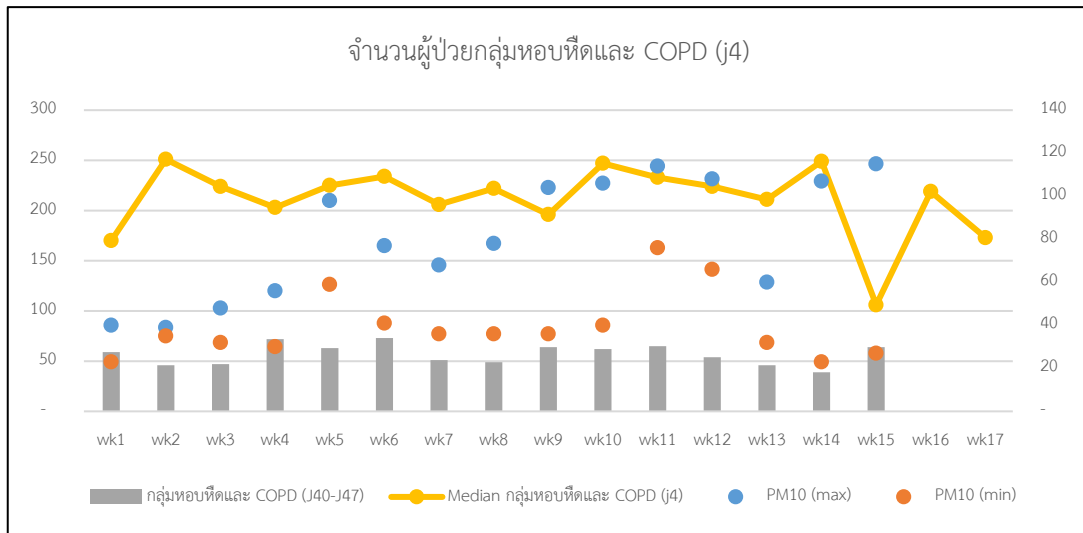
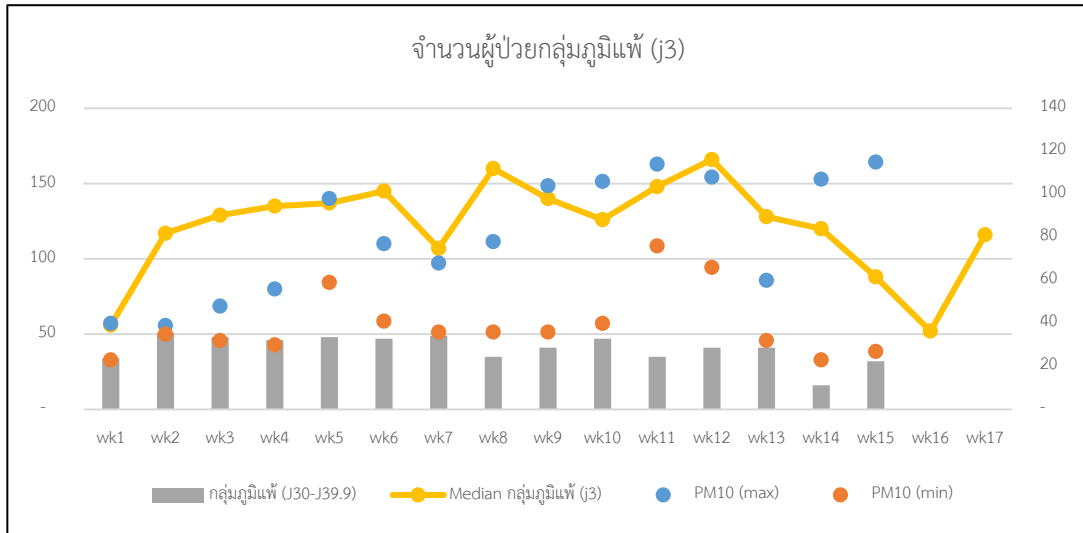
ตารางที่ 5 จำนวนผู้ป่วยจากการเฝ้าระวังผลกระทบด้านสุขภาพจากภาวะหมอกควัน จำแนกกลุ่มเสี่ยง/โรคประจำตัว ในพื้นที่จังหวัดพะเยา ประจำปีสัปดาห์ที่ 15 (ระหว่างวันที่ 15 – 21 เมษายน 2561)

โรค	กลุ่มเสี่ยง/โรคประจำตัว												
	Asthma (J45-46)			COPD (J44)			HT (I10-I15)			DM (E10-E14)			pregnancy (Z34.0-Z34.9)
	ชาย	หญิง	รวม	ชาย	หญิง	รวม	ชาย	หญิง	รวม	ชาย	หญิง	รวม	
1.กลุ่มโรคตาอักเสบ (H10-H19.8)	-	1	1	-	-	-	4	20	24	3	7	10	2
2.กลุ่มโรคหัวใจและหลอดเลือดทุกชนิด (I00-I99)	-	-	-	1	1	2	149	246	395	31	34	65	7
กลุ่มโรคหลอดเลือดหัวใจ (I20-I28.9)	-	-	-	2	-	2	3	6	9	3	1	4	-
กลุ่มโรคกล้ามเนื้อหัวใจเต้นผิดปกติ (I40-I49.9)	-	-	-	-	-	-	6	6	12	2	2	4	-
กลุ่มโรคหัวใจวายหัวใจอักเสบและอื่นๆ (I50-I52.8)	-	-	-	-	-	-	8	6	14	1	1	2	1
3.กลุ่มโรคทางเดินหายใจทุกชนิด (J00-J99.8)	3	-	3	3	7	10	62	79	141	19	25	44	9
กลุ่มโรคติดเชื้อทางเดินหายใจส่วนบน (J00-J06.9)	1	-	1	-	5	5	16	31	47	8	13	21	6
กลุ่มโรคปอดบวม (J10-J18.9)	-	-	-	-	-	-	8	10	18	6	-	6	2
กลุ่มโรคหลอดลมอักเสบ (J20-J22)	-	-	-	1	-	1	6	7	13	1	1	2	1
กลุ่มภูมิแพ้ (J30-J39.9)	-	-	-	2	-	2	4	6	10	2	2	4	-
กลุ่มหอบหืด และ COPD (J40-J47)	2	-	2	2	2	4	28	26	54	1	8	9	-
4.กลุ่มโรคผิวหนังอักเสบ (L20-L29.9, L30-L30.9)	-	1	1	-	1	1	8	10	18	5	5	10	-
โรคผิวหนังอักเสบ(L2)	-	-	-	-	-	-	4	4	8	1	-	1	-
โรคผิวหนังอักเสบ(L3)	-	1	1	-	1	1	4	6	10	4	5	9	-
รวม	3	2	5	4	9	13	223	355	578	58	71	129	18

ที่มา : โรงพยาบาลทั่วไป/ชุมชน ในพื้นที่จังหวัดพะเยา ข้อมูล ณ วันที่ 24 เมษายน 2561

รูปที่ 4 จำนวนผู้ป่วยด้วยโรคทางเดินหายใจทุกชนิดที่เฝ้าระวังผลกระทบต่อสุขภาพจากปัญหาหมอกควันในพื้นที่ อ.เมืองพะเยา จ.พะเยา จำแนกรายสัปดาห์ ปี 2561 เปรียบเทียบกับปริมาณฝุ่นละออง (PM10) สถานีตรวจวัดคุณภาพอากาศ ต.เวียง อ.เมืองพะเยา จ.พะเยา และค่ามัธยฐานย้อนหลัง 5 ปี (2556 – 2560)





### 3. สถานการณ์ไฟป่าและหมอกควัน จังหวัดพะเยา

#### 3.1 สถานการณ์คุณภาพอากาศ (PM10)

จากข้อมูลการเฝ้าระวังฝุ่นละอองขนาดเล็กกว่า 10 ไมครอน (PM10) ของกรมควบคุมมลพิษ กระทรวงทรัพยากรธรรมชาติและสิ่งแวดล้อม ในพื้นที่จังหวัดพะเยา จากจุดตรวจวัดตำบลเวียง อำเภอเมืองพะเยา จังหวัดพะเยา สัปดาห์ที่ 15 ระหว่างวันที่ 15 – 21 เมษายน 2561 พบว่า มีค่า PM10 อยู่ระหว่าง 27 – 115 ไมโครกรัมต่อลูกบาศก์เมตร (ค่ามาตรฐานเท่ากับ 120 ไมโครกรัมต่อลูกบาศก์เมตร) โดยมีค่าสูงสุดเท่ากับ 115 ไมโครกรัมต่อลูกบาศก์เมตรในวันที่ 16 เมษายน 2561 (ตารางที่ 6)

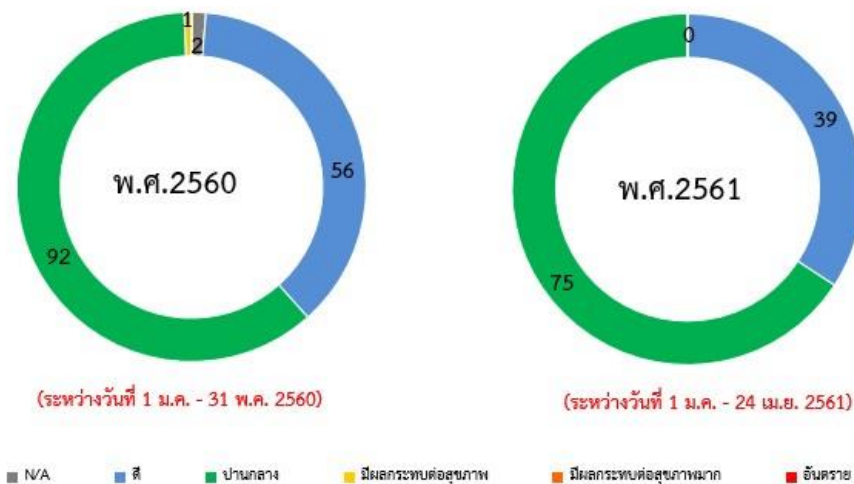
ตารางที่ 6 แสดงค่าเฉลี่ย 24 ชั่วโมงของค่าฝุ่นละอองขนาดเล็กกว่า 10 ไมครอน\* (PM10) ณ เวลา 09.00 น.ในพื้นที่จังหวัดพะเยา สัปดาห์ที่ 15 ระหว่างวันที่ 15 – 21 เมษายน 2561

จังหวัด	สถานี	วันที่						
		15/4/61	16/4/61	17/4/61	18/4/61	19/4/61	20/4/61	21/4/61
พะเยา	ต.เวียง อ.เมืองพะเยา	108	115	37	27	33	48	72

\*หน่วยไมโครกรัม/ลูกบาศก์เมตร (มคก./ลบ.ม.)

รูปที่ 5 กราฟแสดงจำนวนวันของคุณภาพอากาศ ปริมาณค่า PM10 จังหวัดพะเยา ปี 2560 และ 2561

จำนวนวันของคุณภาพอากาศ ปริมาณค่า PM10 จังหวัดพะเยา



ที่มาของข้อมูล : สำนักจัดการคุณภาพอากาศและเสียง กรมควบคุมมลพิษ

### 3.2 สถานการณ์จุดความร้อน จังหวัดพะเยา

สถานการณ์จุดความร้อน จังหวัดพะเยา ระหว่างวันที่ 1 มกราคม - 23 เมษายน 2561 พบจุดความร้อนจำนวน 76 จุด เป็นจุดความร้อนก่อนและหลังช่วง 60 วันห้ามเผา จำนวน 40 จุดและเป็นจุดความร้อนในช่วง 60 วันห้ามเผา จำนวน 36 จุด

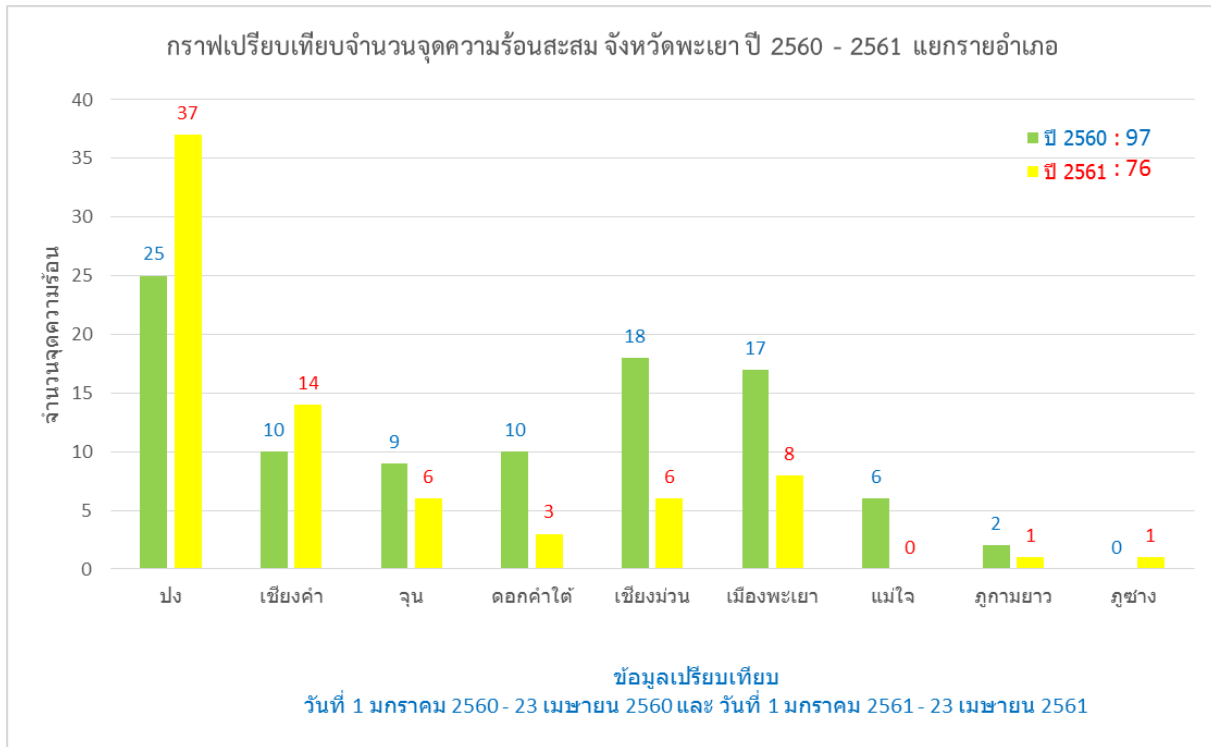
เมื่อจำแนกตามประเภทการใช้ประโยชน์ที่ดิน เป็นจุดความร้อนในพื้นที่ป่าอนุรักษ์ จำนวน 41 จุด พื้นที่ป่าสงวนแห่งชาติ จำนวน 17 จุด พื้นที่เกษตร จำนวน 11 จุด พื้นที่ชุมชนและอื่นๆ จำนวน 4 จุด พื้นที่เขต สปก. จำนวน 2 จุด และพื้นที่ริมทางหลวง จำนวน 1 จุด

ซึ่งจุดความร้อนสะสมทั้ง 76 จุดเกิดขึ้นในพื้นที่ 8 อำเภอ โดยอำเภอปง จำนวน 37 จุด อำเภอเชียงคำ จำนวน 14 จุด อำเภอเมืองพะเยา จำนวน 8 จุด อำเภोजุน จำนวน 6 จุด อำเภอเชียงม่วน จำนวน 6 จุด อำเภอดอกคำใต้ จำนวน 3 จุด อำเภอกุกามยาว จำนวน 1 จุดและอำเภอภูซาง จำนวน 1 จุด

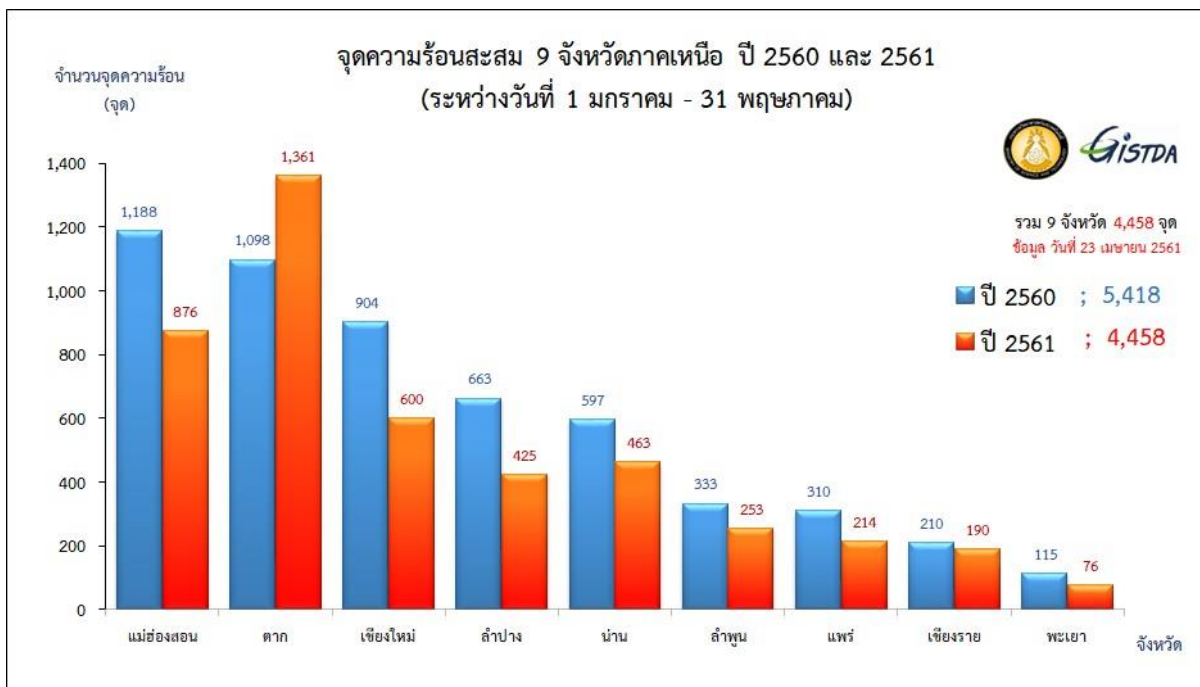
ตารางที่ 7 แสดงจำนวนจุดความร้อนสะสม จังหวัดพะเยา ระหว่างวันที่ 1 มกราคม – 23 เมษายน 2561 แยกตามอำเภอ

จังหวัด	อำเภอ	จำนวนจุดความร้อนสะสม จังหวัดพะเยา วันที่ 1 มกราคม - 31 พฤษภาคม 2561 แยกตามประเภทการใช้ที่ดิน						รวมทั้งหมด
		เขต สปก.	ชุมชนและอื่นๆ	ป่าสงวนแห่งชาติ	ป่าอนุรักษ์	พื้นที่เกษตร	พื้นที่ริมทางหลวง (50 เมตร)	
พะเยา	ปง	0	1	8	27	1	0	37
	เชียงคำ	1	1	2	5	4	1	14
	เมืองพะเยา	1	1	5	1	0	0	8
	จุน	0	0	1	0	5	0	6
	เชียงม่วน	0	0	0	6	0	0	6
	ดอกคำใต้	0	0	1	1	1	0	3
	กุกามยาว	0	0	0	1	0	0	1
	ภูซาง	0	1	0	0	0	0	1
	แม่ใจ	0	0	0	0	0	0	0
รวมทั้งหมด		2	4	17	41	11	1	76

รูปที่ 6 กราฟเปรียบเทียบจำนวนจุดความร้อนสะสม จังหวัดพะเยา ปี 2560 และ ปี 2561 แยกรายอำเภอ ข้อมูลเปรียบเทียบ วันที่ 1 มกราคม 2560 - 23 เมษายน 2560 และ วันที่ 1 มกราคม 2561 - 23 เมษายน 2561



รูปที่ 7 กราฟแสดงจุดความร้อนสะสม 9 จังหวัดภาคเหนือ จังหวัดพะเยาเป็นจังหวัดที่มีจุดความร้อนสะสมน้อยที่สุด เมื่อเปรียบเทียบทั้ง 9 จังหวัด ซึ่งจังหวัดที่มีจุดความร้อนสะสมมากที่สุดคือจังหวัดตาก

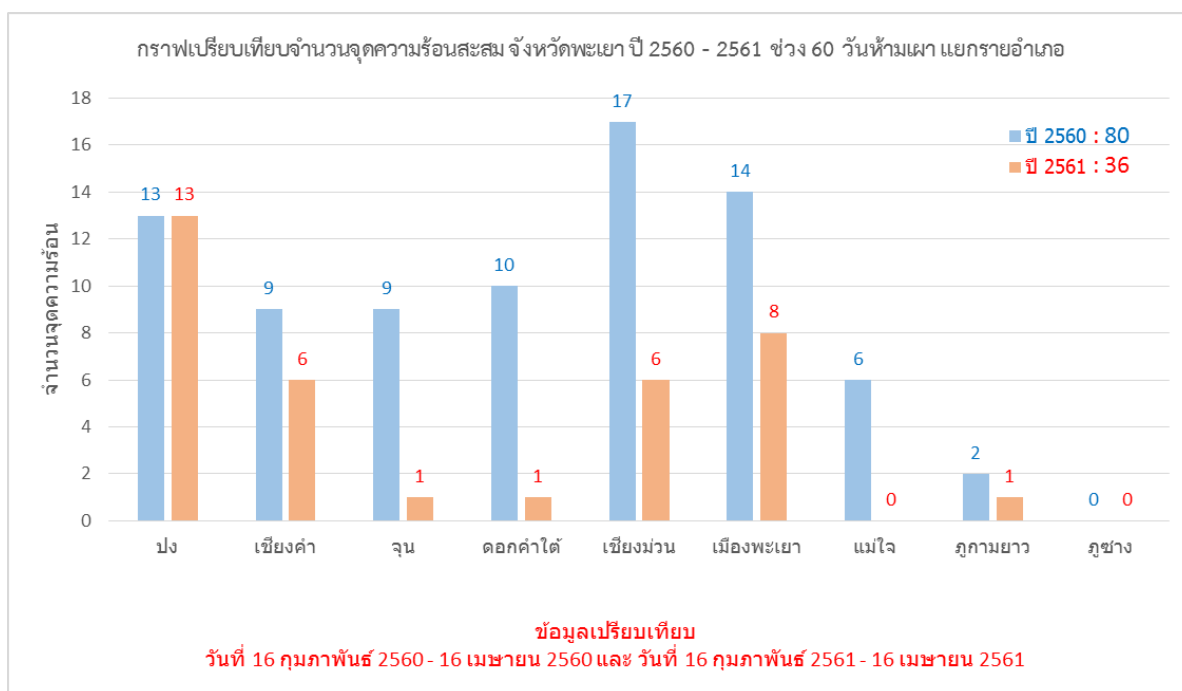


โดยจังหวัดพะเยาได้กำหนดช่วง 60 วันห้ามเผา ปี 2561 ตั้งแต่วันที่ 16 กุมภาพันธ์ ถึง 16 เมษายน 2561 ซึ่งสถานการณ์จุดความร้อน ตั้งแต่วันที่ 16 กุมภาพันธ์ 2561 ถึง วันที่ 16 เมษายน 2561 พบจุดความร้อนในพื้นที่จังหวัดพะเยา จำนวน 36 จุด (ในอำเภอปง จำนวน 13 จุด อำเภอเมืองพะเยา จำนวน 8 จุด อำเภอเชียงคำ จำนวน 6 จุด อำเภอเชียงม่วน จำนวน 6 จุด อำเภอดอกคำใต้ จำนวน 1 จุด อำเภอจุน จำนวน 1 จุด และอำเภอภูกามยาว จำนวน 1 จุด)

ตารางที่ 8 สรุปจำนวนจุดความร้อนสะสมช่วง 60 วันห้ามเผา (16 กุมภาพันธ์ – 16 เมษายน 2561) แยกตามอำเภอ

จังหวัด	อำเภอ	จำนวนจุดความร้อนสะสม จังหวัดพะเยา ช่วง 60 วันห้ามเผา (16 กุมภาพันธ์ - 16 เมษายน 2561)						รวมทั้งหมด
		เขต สปก.	ชุมชนและอื่นๆ	ป่าสงวนแห่งชาติ	ป่าอนุรักษ์	พื้นที่เกษตร	พื้นที่ริมทางหลวง (50 เมตร)	
พะเยา	ปง	0	1	1	11	0	0	13
	เมืองพะเยา	1	1	5	1	0	0	8
	เชียงคำ	1	1	1	3	0	0	6
	เชียงม่วน	0	0	0	6	0	0	6
	ดอกคำใต้	0	0	0	1	0	0	1
	จุน	0	0	1	0	0	0	1
	ภูกามยาว	0	0	0	1	0	0	1
	แม่ใจ	0	0	0	0	0	0	0
	ภูซาง	0	0	0	0	0	0	0
รวมทั้งหมด		2	3	8	23	0	0	36

รูปที่ 8 กราฟเปรียบเทียบจำนวนจุดความร้อนสะสม จังหวัดพะเยา ปี 2560 และ ปี 2561 ช่วง 60 วันห้ามเผา แยกรายอำเภอ ข้อมูลเปรียบเทียบ วันที่ 16 กุมภาพันธ์ 2560 – 16 เมษายน 2560 และ วันที่ 16 กุมภาพันธ์ 2561 - 16 เมษายน 2561 จุดความร้อนสะสม ปี 2561 คิดเป็น ร้อยละ 45 ของจุดความร้อนสะสม ปี 2560 ในช่วง 60 วันห้ามเผา





รูปที่ 9 กราฟแสดงจุดความร้อนสะสม 9 จังหวัดภาคเหนือ ช่วงกำหนดวันห้ามเผา จังหวัดพะเยามีจุดความร้อนสะสมในช่วงห้ามเผา 36 จุด เป็นจังหวัดที่มีจุดความร้อนสะสมอยู่ในอันดับสอง รองจากจังหวัดเชียงรายที่มีจุดความร้อนสะสมในช่วงห้ามเผาจำนวน 13 จุด



หมายเหตุ : ข้อมูลจาก GISTDA ประจำสำนักงานทรัพยากรธรรมชาติและสิ่งแวดล้อมจังหวัดพะเยา

## 4. การดำเนินงานเพื่อแก้ไขปัญหาหมอกควันด้านการแพทย์และสาธารณสุข

ได้ดำเนินการในระยะเกิดภาวะหมอกควันตามแผนปฏิบัติการเตรียมความพร้อมและตอบโต้ภาวะฉุกเฉินด้านการแพทย์และสาธารณสุข : กรณีภาวะหมอกควัน ปีงบประมาณ 2561 รายละเอียดดังนี้

### 4.1 ด้านการบริหารจัดการ

✚ จัดเตรียมระบบกลไกและแผนปฏิบัติการดำเนินงานแก้ไขปัญหาหมอกควันด้านการแพทย์และสาธารณสุข ปีงบประมาณ พ.ศ.2561

### 4.2 ด้านประเมินสถานการณ์/ยุทธศาสตร์

✚ 4 ธันวาคม 2560 พิธีประกาศวาระจังหวัดพะเยา ประจำปี 2561 กำหนดให้เป็นปีแห่งการรณรงค์ป้องกันและแก้ไขปัญหาภัยหนาว ภัยแล้ง ไฟป่าหมอกควัน อุบัติเหตุทางถนน การกวาดล้างอาชญากรรมยาเสพติด ประชากรรัฐรวมใจไร้ขยะมูลฝอยและวันโลกรำลึกถึงผู้สูญเสียจากอุบัติเหตุทางถนนประจำปี 2560

✚ เข้าร่วมประชุมทบทวนแนวทางการเฝ้าระวังผลกระทบต่อสุขภาพจากปัญหาหมอกควัน พื้นที่ภาคเหนือตอนบน ประจำปีงบประมาณ พ.ศ.2561 เมื่อวันที่ 19 ธันวาคม 2560 ณ ห้องประชุมพระศักดิ์ศัลยาวุธ สำนักงานป้องกันควบคุมโรคที่ 1 เชียงใหม่

✚ ทำหนังสือขอความร่วมมือดำเนินการเฝ้าระวังผลกระทบต่อสุขภาพจากหมอกควัน ปีงบประมาณ 2561

✚ ส่งประกาศจังหวัดพะเยา ลงวันที่ 28 ธันวาคม 2560 เรื่อง มาตรการแก้ไขปัญหาหมอกควันและไฟป่า จังหวัดพะเยา ประชาสัมพันธ์ให้ทุกสถานบริการได้รับทราบ

✚ จัดทำระบบเฝ้าระวังผู้ป่วยที่อาจได้รับผลกระทบจากหมอกควัน ใน 4 กลุ่มโรคสำคัญ ประกอบด้วย กลุ่มโรคทางเดินหายใจ กลุ่มโรคหัวใจและหลอดเลือดทุกชนิด กลุ่มโรคตาอักเสบ และกลุ่มโรคผิวหนังอักเสบ

✚ สรุปลสถานการณ์หมอกควันและการดำเนินการเฝ้าระวังและแก้ไขผลกระทบต่อสุขภาพจากหมอกควันพื้นที่จังหวัดพะเยา รายสัปดาห์ ปีงบประมาณ พ.ศ.2561 เริ่มสัปดาห์แรก ในวันที่ 31 ธันวาคม 2560 – 6 มกราคม 2561

✚ ดำเนินการเฝ้าระวังผลกระทบต่อสุขภาพจากปัญหาหมอกควันใน 4 กลุ่มโรค คือ กลุ่มโรคทางเดินหายใจ กลุ่มโรคหัวใจและหลอดเลือด กลุ่มโรคตาอักเสบ และกลุ่มโรคผิวหนังอักเสบ ระหว่างเดือนมกราคม – เมษายน 2561 และจัดทำรายงานรายสัปดาห์

✚ ติดตามสถานการณ์คุณภาพอากาศ (PM10 และ AQI) ในพื้นที่จังหวัดพะเยา จากกรมควบคุมมลพิษ และสถานการณ์จุดความร้อน (Hotspot) จังหวัดพะเยา จาก GISTDA ประจำสำนักงานทรัพยากรธรรมชาติและสิ่งแวดล้อมจังหวัดพะเยา ระหว่างเดือนมกราคม – เมษายน 2561 และจัดทำรายงานรายสัปดาห์

✚ ประชุมคณะกรรมการศูนย์อำนวยการแก้ไขปัญหาหมอกควันและไฟป่าจังหวัดพะเยา เมื่อวันที่ 24 มกราคม 2561

ประชุมคณะทำงานขับเคลื่อนและติดตามสถานการณ์ไฟฟ้าและหมอกควัน จังหวัดพะเยา ประจำปี 2561 ทุกวัน  
อังคาร

การประชุมเชิงปฏิบัติการ "การเตรียมการด้านสาธารณสุขรองรับผลกระทบต่อสุขภาพจากภาวะหมอกควันในพื้นที่  
ภาคเหนือตอนบน" ในวันที่ 4 – 5 กุมภาพันธ์ 2561 ณ โรงแรมวีซี อำเภอดอกคำใต้ จังหวัดพะเยา

ประชุมทางไกล (Video Conference) การเตรียมความพร้อมด้านการแพทย์และสาธารณสุข (Operation Center:  
OC) กรณีหมอกควัน ปี 2561 เมื่อวันที่ 9 มีนาคม 2561

วันที่ 21 มีนาคม 2561 ร่วมส่งทีมแข่งขันกอล์ฟการกุศล เพื่อหาทุนสนับสนุนในการแก้ไขปัญหาหมอกควันและไฟ  
ป่า ณ สนามกอล์ฟชุมชนเมืองธรรมิกราช (กว๊านพะเยา)

วันที่ 22 มีนาคม 2561 ร่วมกิจกรรมรวมพลัง อปพร.และเครือข่ายในการแก้ไขปัญหาหมอกควันไฟฟ้า เนื่องในวัน  
อปพร. (เจ้าหน้าที่ สสจ.พะเยา รพ.พะเยา และ อาสาสมัครสาธารณสุข จำนวน 120 คน) ร่วมทำความสะอาดบริเวณถนนหน้า  
แขวงทางพะเยาจนถึงโรงพยาบาลพะเยา แจกจ่ายหน้ากากอนามัยจำนวน 3,000 ชิ้น

#### 4.3 ด้านปฏิบัติการเฝ้าระวังป้องกันควบคุมโรค

จัดเตรียมทีมเฝ้าระวังสอบสวนเคลื่อนที่เร็ว (SRRT) เพื่อสนับสนุนการสอบสวนกรณีเหตุการณ์ผิดปกติที่สงสัย  
เกี่ยวข้องกับหมอกควัน

#### 4.4 ด้านส่งกำลังบำรุง (Logistics support)

จัดเตรียมหน้ากากอนามัย สนับสนุนสถานบริการสำหรับแจกกลุ่มเสี่ยง ได้แก่ เด็ก ผู้สูงอายุ ผู้ป่วยโรคหอบหืด ผู้ป่วย  
โรคถุงลมโป่งพอง จำนวน 30,000 ชิ้น

ได้รับการสนับสนุนด้าน logistics ได้แก่ หน้ากากอนามัย เพื่อใช้ในการเตรียมความพร้อมป้องกันผลกระทบทาง  
สุขภาพจากปัญหาหมอกควัน จากสำนักงานป้องกันควบคุมโรคที่ 1 เชียงใหม่ จำนวน 30,000 ชิ้น

สนับสนุนหน้ากากอนามัยชนิดใช้แล้วทิ้ง ให้กับสถานบริการสุขภาพทุกแห่ง

ตารางที่ 9 แสดงจำนวนสถานบริการสุขภาพ (รพ.สต./สสข.) จำนวนรายอำเภอ และจำนวนหน้ากากอนามัยที่จัดสรรให้กับอำเภอ

อำเภอ	จำนวนสถานบริการ		รวม	จำนวนหน้ากากอนามัย (ชิ้น)
	รพ.สต.	สสข.		
เมืองพะเยา	15	-	15	3,750
จุน	9	-	9	2,250
เชียงคำ	17	2	19	4,750
เชียงม่วน	6	2	8	2,000
ดอกคำใต้	15	1	16	4,000
ปง	12	7	19	4,750
แม่ใจ	9	2	11	2,750
ภูซาง	7	1	8	2,000
ภูพานยาว	5	-	5	1,250
รวม	95	15	110	27,500

ตารางที่ 10 แสดงจำนวนหน้ากากอนามัยที่จัดสรรให้กับโรงพยาบาลทุกแห่งในจังหวัดพะเยา

รพ.	จำนวนหน้ากากอนามัย
รพ.พะเยา	2,000
รพ.จุน	1,000
รพ.เชียงคำ	2,000
รพ.เชียงม่วน	1,000
รพ.ดอกคำใต้	1,000
รพ.ปง	1,000
รพ.แม่ใจ	1,000
รวม	9,000

รายงานโดย กลุ่มงานอนามัยสิ่งแวดล้อมและอาชีวอนามัย  
สำนักงานสาธารณสุขจังหวัดพะเยา