



สรุปรายงานโรค และภัยสุขภาพที่สำคัญประจำสัปดาห์

Weekly Situation Awareness Report : WSAR

สำนักงานสาธารณสุขจังหวัดพะเยา

ประจำสัปดาห์ที่ 16 ปี 2561 (วันที่ 22-28 เมษายน 2561)

สำนักงานสาธารณสุขจังหวัดพะเยาได้รับรายงาน โรคและภัยสุขภาพที่สำคัญของจังหวัดพะเยา ประจำสัปดาห์ที่ 16 ปี 2561 ระหว่างวันที่ 22 - 28 เมษายน 2561 ดังนี้

1. เหตุการณ์ตามเกณฑ์ที่มีความสำคัญสูง/ตามเกณฑ์การตรวจสอบ

1. โรคติดเชื้อ Streptococcus suis 2 ราย

รายที่ 1 เพศชาย อายุ 55 ปี อาชีพรับจ้างทั่วไป ที่อยู่หมู่ที่ 1 ตำบลเชียงบาน อำเภอเชียงคำ จังหวัดพะเยา เริ่มป่วยวันที่ 16 เมษายน 2561 อาการไข้ อ่อนเพลีย ไม่ทานอาหาร เวียนศีรษะ บ้านหมุน ตาลาย คลื่นไส้ อาเจียน เข้ารับการรักษาโรงพยาบาลเชียงคำ เมื่อวันที่ 21 เมษายน 2561 ผู้ป่วยมีอาการหูดับทั้ง 2 ข้าง บั๊จจัยเสี่ยงจากการรับประทานลาบ และหลู้หมูดิบ วันที่ 13 เมษายน 2561 มีผู้รับประทานร่วมกัน 10 คน จากการติดตามเฝ้าระวังผู้ที่รับประทานลาบและหลู้หมูดิบกับผู้ป่วย ไม่มีผู้ป่วยรายใหม่

รายที่ 2 เพศชาย อายุ 45 ปี อาชีพรับจ้างทั่วไป ที่อยู่หมู่ที่ 5 ตำบลป่าสัก อำเภอกู่ช้าง จังหวัดพะเยา เริ่มป่วยวันที่ 22 เมษายน 2561 อาการปวดหลัง อาเจียน ทานอาหารไม่ได้ เข้ารับการรักษาโรงพยาบาลเชียงคำ เมื่อวันที่ 23 เมษายน 2561 ผู้ป่วยไม่มีอาการหูดับ บั๊จจัยเสี่ยงจากการรับประทานลาบหมูดิบ วันที่ 21 เมษายน 2561 โดยซื้อเนื้อหมูจากตลาดมา ทำลาบหมูรับประทานกับพี่ชาย 2 คน พี่ชายไม่มีอาการป่วย

2. โรคในระบบรายงานเฝ้าระวังโรคทางระบาดวิทยาที่พบผู้ป่วยสูงเกินค่ามัธยฐาน 5 ปีย้อนหลัง

สัปดาห์ที่ 16 ปี 2561 มีรายงานโรคทางระบาดวิทยาที่มีจำนวนผู้ป่วยสูงกว่าค่ามัธยฐาน 5 ปี ย้อนหลังในสัปดาห์เดียวกันจำนวน 2 โรค คือ โรคมือเท้าปาก (2.00 เท่า) และโรคสุกใส (1.14 เท่า)

ตาราง 1 แสดงข้อมูลโรคในระบบรายงานเฝ้าระวังโรคทางระบาดวิทยา สัปดาห์ที่ 16 ปี 2561 ที่พบผู้ป่วยสูงเกินค่ามัธยฐาน 5 ปีย้อนหลัง

โรค	ปี 2560	ค่ามัธยฐาน 5 ปีย้อนหลัง	ปี 2561	เพิ่มขึ้นมากกว่าค่ามัธยฐาน(เท่า)
Hand foot and mouth disease	10	4	8	2.00
Chickenpox	10	14	16	1.14

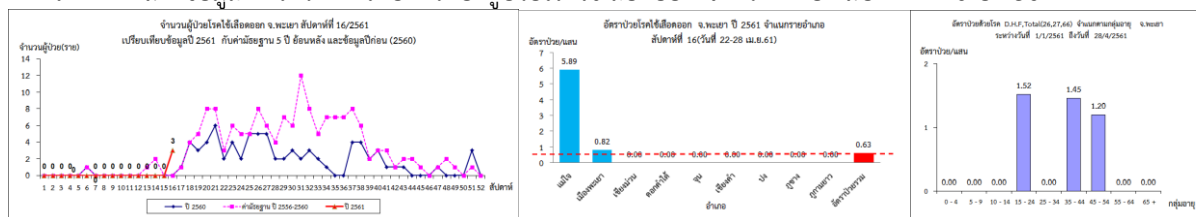
ที่มา : รายงานเฝ้าระวังโรคทางระบาดวิทยา สำนักงานสาธารณสุขจังหวัดพะเยา

3. สถานการณ์โรคที่สำคัญ

3.1 โรคไข้เลือดออก

สถานการณ์โรคไข้เลือดออกของจังหวัดพะเยา สัปดาห์นี้มีรายงานผู้ป่วยจำนวน 3 ราย ในพื้นที่อำเภอเมือง และอำเภอแม่ใจ อัตราป่วยเท่ากับ 0.63 ต่อแสนประชากร ไม่มีผู้เสียชีวิต

ภาพ 1 แสดงข้อมูลเฝ้าระวังทางระบาดวิทยาผู้ป่วยโรคไข้เลือดออก จังหวัดพะเยา สัปดาห์ที่ 16 ปี 2561



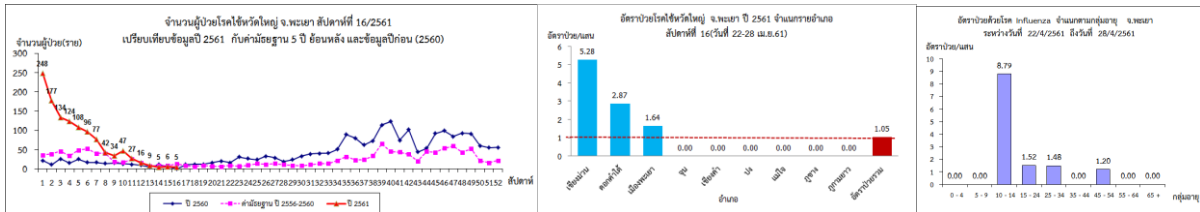
ที่มา : รายงานเฝ้าระวังโรคทางระบาดวิทยา สำนักงานสาธารณสุขจังหวัดพะเยา

3.2 โรคไข้หวัดใหญ่

สถานการณ์โรคไข้หวัดใหญ่ของจังหวัดพะเยา ระหว่างวันที่ 1 มกราคม – 28 เมษายน 2561 มีผู้ป่วยสะสมจำนวน 1,155 ราย อัตราป่วยเท่ากับ 243.25 ต่อแสนประชากร ไม่มีผู้เสียชีวิต อัตราป่วยสะสมเป็น อันดับ 2 ของประเทศรองจากจังหวัดเชียงใหม่

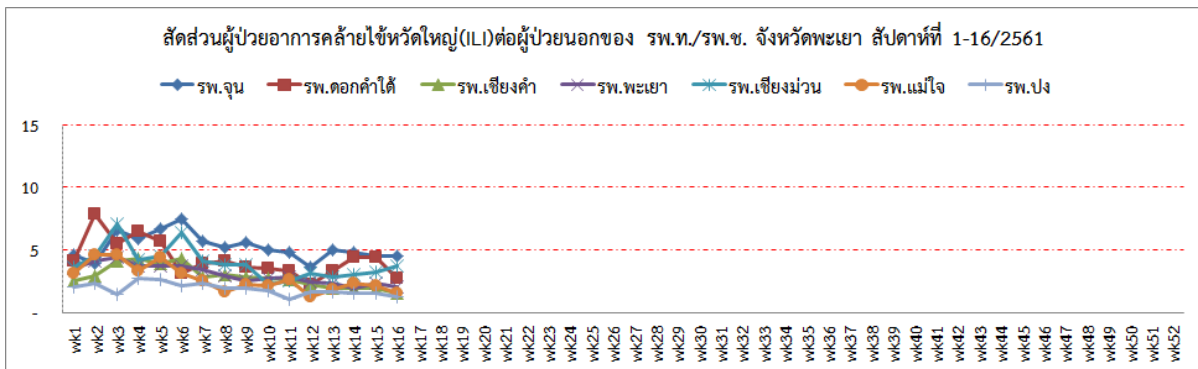
สัปดาห์นี้มีผู้ป่วยจำนวน 5 ราย อัตราป่วยเท่ากับ 1.05 ต่อแสนประชากร สถานการณ์โรคในภาพรวมอยู่ในภาวะไม่มีการระบาดของโรค ข้อมูลการเฝ้าระวังผู้ป่วยอาการคล้ายไข้หวัดใหญ่ (ILI) แต่ละโรงพยาบาลไม่เกินเกณฑ์ปกติ

ภาพ 2 แสดงข้อมูลเฝ้าระวังทางระบาดวิทยาผู้ป่วยโรคไข้หวัดใหญ่ จังหวัดพะเยา สัปดาห์ที่ 16 ปี 2561



ที่มา : รายงานเฝ้าระวังโรคทางระบาดวิทยา สำนักงานสาธารณสุขจังหวัดพะเยา

ภาพ 3 แสดงข้อมูลสัดส่วนผู้ป่วยอาการคล้ายไข้หวัดใหญ่ (ILI) ต่อผู้ป่วยนอก จังหวัดพะเยา สัปดาห์ที่ 16 ปี 2561



การแปลผลค่า ILI <5% = ปกติ 5-10% = มีแนวโน้มเพิ่มขึ้น >10% = มีการระบาดในพื้นที่

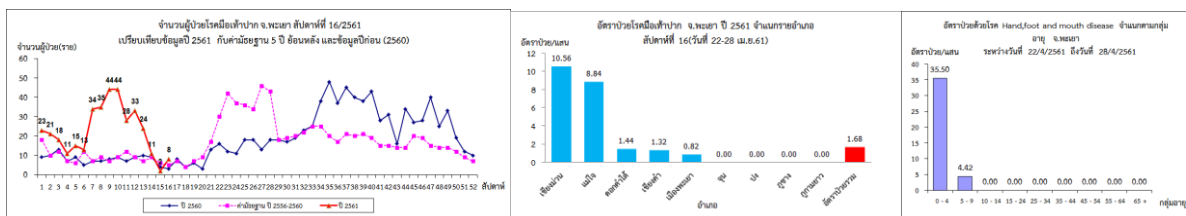
ที่มา : ระบบเฝ้าระวังโรคทางระบาดวิทยาของกลุ่มอาการคล้ายไข้หวัดใหญ่ สำนักระบาดวิทยา

3.3 โรคมือเท้าปาก

สถานการณ์โรคมือเท้าปากของจังหวัดพะเยา ระหว่างวันที่ 1 มกราคม - 28 เมษายน 2561 มีผู้ป่วยสะสมจำนวน 364 ราย อัตราป่วยเท่ากับ 76.66 ต่อแสนประชากร อัตราป่วยสะสมเป็นอันดับ 1 ของประเทศ

สัปดาห์นี้มีผู้ป่วยจำนวน 8 ราย อัตราป่วยเท่ากับ 1.68 แสนประชากร อำเภอเชียงม่วนมีอัตราป่วยสูงสุด รองลงมาคืออำเภอแม่ใจ สถานการณ์โรคในภาพรวมมีแนวโน้มพบผู้ป่วยรายใหม่ลดลง

ภาพ 4 แสดงข้อมูลเฝ้าระวังทางระบาดวิทยาผู้ป่วยโรคมือเท้าปาก จังหวัดพะเยา สัปดาห์ที่ 16 ปี 2561



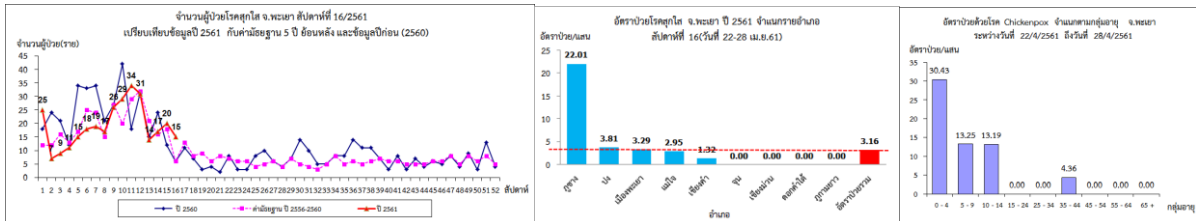
ที่มา : รายงานเฝ้าระวังโรคทางระบาดวิทยา สำนักงานสาธารณสุขจังหวัดพะเยา

3.4 โรคสุกใส

สถานการณ์โรคสุกใสของจังหวัดพะเยา ระหว่างวันที่ 1 มกราคม - 28 เมษายน 2561 มีผู้ป่วยสะสมจำนวน 307 ราย อัตราป่วยเท่ากับ 64.66 ต่อแสนประชากร อัตราป่วยสะสมเป็นอันดับ 14 ของประเทศและอันดับที่ 4 ของ 8 จังหวัดภาคเหนือ

สัปดาห์นี้มีผู้ป่วยจำนวน 15 ราย อัตราป่วยเท่ากับ 3.16 ต่อแสนประชากร อำเภออุ้มผาง มีอัตราป่วยสูงสุด รองลงมาคืออำเภอปง กลุ่มอายุที่มีอัตราป่วยสูงคือกลุ่มอายุ 0-4 ปี สถานการณ์โรคในภาพรวมมีแนวโน้มพบผู้ป่วยรายใหม่ลดลง

ภาพ 5 แสดงข้อมูลเฝ้าระวังทางระบาดวิทยาผู้ป่วยโรคสุกใส จังหวัดพะเยา สัปดาห์ที่ 16 ปี 2561



ที่มา : รายงานเฝ้าระวังโรคทางระบาดวิทยา สำนักงานสาธารณสุขจังหวัดพะเยา

สรุปและวิเคราะห์โดย ทีม SAT สำนักงานสาธารณสุขจังหวัดพะเยา

2 พฤษภาคม 2561