

2. การเฝ้าระวังผลกระทบต่อด้านสุขภาพจากปัญหาหมอกควันในพื้นที่จังหวัดพะเยา สัปดาห์ที่ 16 (ระหว่างวันที่ 22 – 28 เมษายน 2561)

2.1 จำนวนผู้ป่วย และอัตราป่วย จำแนกตามโรคและจังหวัด

ในสัปดาห์ที่ 16 ปี พ.ศ.2561 (22 – 28 เมษายน 2561) มีข้อมูลรายงานการเฝ้าระวังผลกระทบต่อด้านสุขภาพ ใน 4 กลุ่มโรค จำนวนทั้งสิ้น 3,034 ราย คิดเป็นอัตราป่วย 635.93 ต่อประชากรแสนคน กลุ่มโรคที่มีรายงานสูงสุด ได้แก่ กลุ่มโรคหัวใจและหลอดเลือดทุกชนิด จำนวน 1,374 คน คิดเป็นอัตราป่วย 287.99 ต่อประชากรแสนคน รองลงมาได้แก่ กลุ่มโรคทางเดินหายใจทุกชนิด จำนวน 1,238 คน คิดเป็นอัตราป่วย 259.48 ต่อประชากรแสนคน โรงพยาบาลที่มีอัตราป่วยของผู้ป่วยที่รายงานสูงสุด ได้แก่ โรงพยาบาลเชียงใหม่ อัตราป่วย 1,505.79 ต่อประชากรแสนคน รองลงมา ได้แก่ โรงพยาบาลปง และโรงพยาบาลพะเยา อัตราป่วย 758.38 และ 691.83 ต่อประชากรแสนคน ตามลำดับ

สรุปข้อมูลการเฝ้าระวังผลกระทบต่อสุขภาพจากปัญหาหมอกควันในภาพรวมพื้นที่จังหวัดพะเยา สัปดาห์ที่ 16 (รูปที่ 1 และ ตารางที่ 2) พบว่า

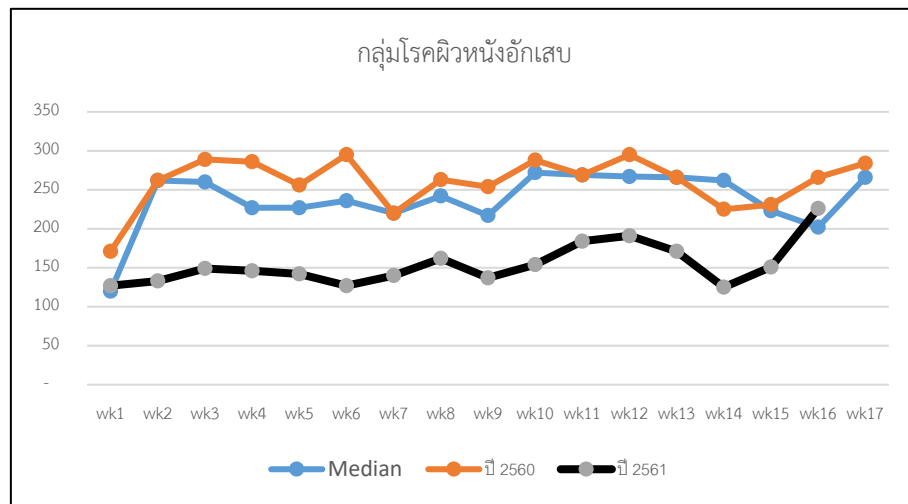
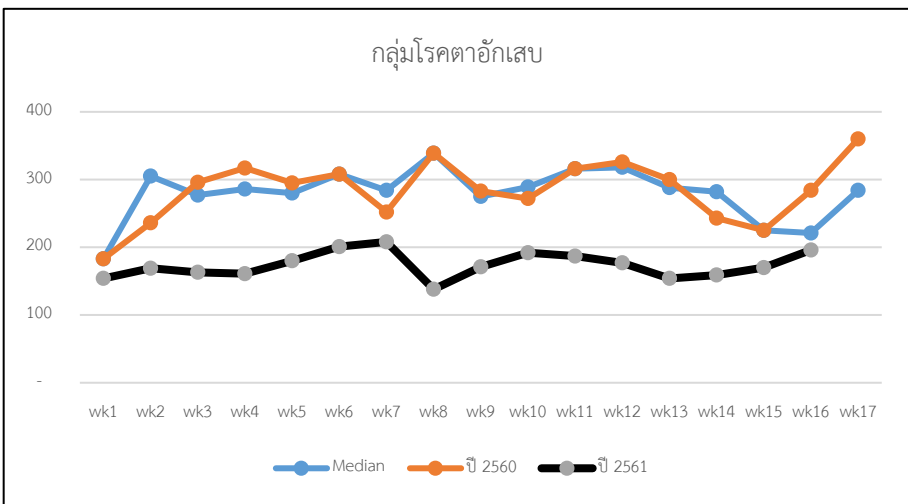
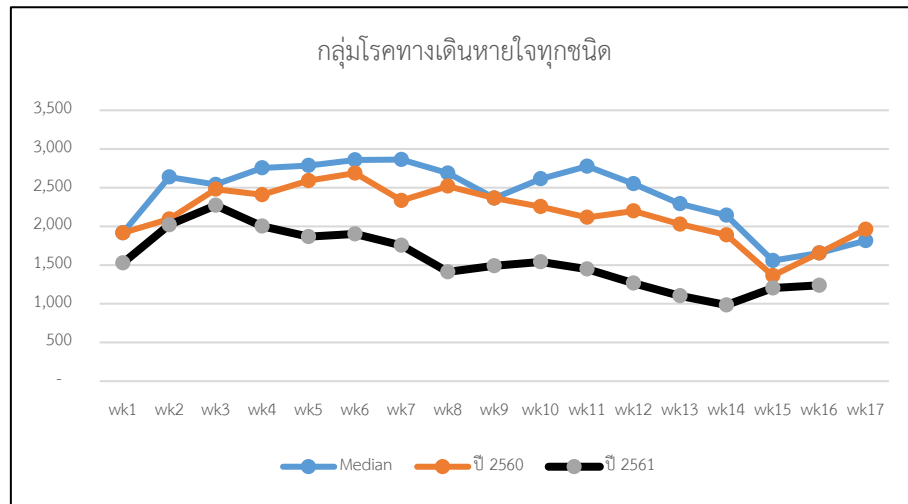
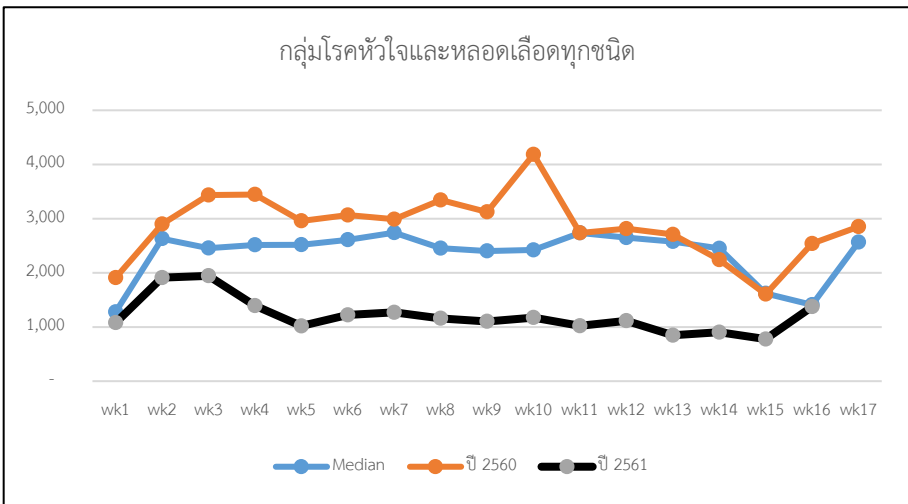
- ❖ กลุ่มโรคตาอักเสบ สัปดาห์ที่ 16 มีผู้ป่วยจำนวน 196 ราย อัตราป่วยต่อประชากรแสนคนในภาพรวมเท่ากับ 41.08 น้อยกว่าสัปดาห์เดียวกันในปี 2560 และค่ามัธยฐานย้อนหลัง 5 ปี โดยมีอัตราป่วยสูงสุดที่ รพ.เชียงใหม่ (84.54)
- ❖ กลุ่มโรคหัวใจและหลอดเลือดทุกชนิด สัปดาห์ที่ 16 มีผู้ป่วย จำนวน 1,374 ราย อัตราป่วยต่อประชากรแสนคนในภาพรวมเท่ากับ 287.99 น้อยกว่าสัปดาห์เดียวกันในปี 2560 และค่ามัธยฐานย้อนหลัง 5 ปี โดยมีอัตราป่วยสูงสุดที่ รพ.เชียงใหม่ (607.60)
- ❖ กลุ่มโรคทางเดินหายใจทุกชนิด สัปดาห์ที่ 16 มีผู้ป่วยจำนวน 1,238 ราย อัตราป่วยต่อประชากรแสนคนในภาพรวมเท่ากับ 259.48 น้อยกว่าสัปดาห์เดียวกันในปี 2560 และค่ามัธยฐานย้อนหลัง 5 ปี โดยมีอัตราป่วยสูงสุดที่ รพ.เชียงใหม่ (707.98)
- ❖ กลุ่มโรคผิวหนังอักเสบ สัปดาห์ที่ 16 มีผู้ป่วยจำนวน 226 ราย อัตราป่วยต่อประชากรแสนคนในภาพรวมเท่ากับ 47.37 น้อยกว่าสัปดาห์เดียวกันในปี 2560 แต่มากกว่าค่ามัธยฐานย้อนหลัง 5 ปี โดยมีอัตราป่วยสูงสุดที่ รพ.เชียงใหม่ (105.67)

หมายเหตุ : จำนวนผู้ป่วยในปี พ.ศ.2561 ได้ตัดข้อมูลผู้ป่วย Follow up ออก ซึ่งอาจทำให้จำนวนผู้ป่วยน้อยกว่าปีที่ผ่านมา

2.2 จำนวนผู้ป่วยจำแนกกลุ่มอายุและเพศ และจำแนกกลุ่มเสี่ยง/โรคประจำตัว

ในสัปดาห์ที่ 16/2561 (22 – 28 เมษายน 2561) มีข้อมูลรายงานการเฝ้าระวังผลกระทบต่อด้านสุขภาพฯจำแนกกลุ่มอายุและเพศ ใน 4 กลุ่มโรค กลุ่มโรคที่มีรายงานสูงสุด ได้แก่ กลุ่มโรคหัวใจและหลอดเลือดทุกชนิด จำนวน 1,374 ราย (พบมากที่สุดในกลุ่มอายุ 60 ปีขึ้นไป จำนวน 857 ราย) รองลงมาได้แก่ กลุ่มโรคทางเดินหายใจทุกชนิด จำนวน 1,238 ราย (พบมากที่สุดในกลุ่มอายุ 60 ปีขึ้นไป จำนวน 368 ราย) กลุ่มโรคผิวหนังอักเสบ จำนวน 226 ราย (พบมากที่สุดในกลุ่มอายุ 35-59 ปี จำนวน 76 ราย) และ กลุ่มโรคตาอักเสบ จำนวน 196 ราย (พบมากที่สุดในกลุ่มอายุ 35-59 ปี จำนวน 86 ราย) (ตารางที่ 4) และเมื่อจำแนกตามกลุ่มเสี่ยง/โรคประจำตัว กลุ่มเสี่ยง/โรคประจำตัวที่มีรายงานสูงสุด ได้แก่ กลุ่มผู้ป่วยโรคความดันโลหิตสูง จำนวน 1,061 ราย รองลงมา ได้แก่ กลุ่มผู้ป่วยโรคเบาหวาน จำนวน 95 ราย กลุ่มผู้ป่วย COPD จำนวน 9 ราย และกลุ่มผู้ป่วย Asthma จำนวน 5 ราย และ (ตารางที่ 5)

รูปที่ 1 จำนวนผู้ป่วยด้วยกลุ่มโรคที่เฝ้าระวังผลกระทบต่อสุขภาพจากปัญหาหมอกควันในพื้นที่จังหวัดพะเยา สัปดาห์ที่ 16 (ระหว่างวันที่ 22 – 28 เมษายน 2561)
 จำแนกรายสัปดาห์ ปี พ.ศ.2561 เปรียบเทียบกับ ปี พ.ศ.2560 และค่ามัธยฐานย้อนหลัง 5 ปี (2556 – 2560)



ที่มา : โรงพยาบาลทั่วไป/ชุมชน ในพื้นที่จังหวัดพะเยา ข้อมูล ณ วันที่ 2 พฤษภาคม 2561

ตารางที่ 2 จำนวนและอัตราป่วยด้วยโรคที่เฝ้าระวังผลกระทบจากปัญหาหมอกควันในพื้นที่จังหวัดพะเยา ประจำปีปดาห์ที่ 16 (ระหว่างวันที่ 22 – 28 เมษายน 2561)

กลุ่มโรค	รพ.พะเยา		รพ.จุน		รพ.เชียงคำ		รพ.เชียงม่วน		รพ.ดอกคำใต้		รพ.ปง		รพ.แม่ใจ		รวม	
	จำนวน	อัตรา	จำนวน	อัตรา	จำนวน	อัตรา	จำนวน	อัตรา	จำนวน	อัตรา	จำนวน	อัตรา	จำนวน	อัตรา	จำนวน	อัตรา
1. กลุ่มโรคตาอักเสบ (H10-H19.8)	51	35.82	22	44.11	64	58.49	16	84.54	17	24.40	17	32.15	9	26.52	196	41.08
2. กลุ่มโรคหัวใจและหลอดเลือดทุกชนิด (I00-I99)	536	376.47	78	156.38	360	329.01	115	607.60	55	78.93	202	382.03	28	82.50	1,374	287.99
กลุ่มโรคหลอดเลือดหัวใจ (I20-I28.9)	11	7.73	-	-	17	15.54	5	26.42	2	2.87	6	11.35	-	-	41	8.59
กลุ่มโรคกล้ามเนื้อหัวใจเต้นผิดปกติ (I40-I49.9)	14	9.83	2	4.01	39	35.64	3	15.85	5	7.18	8	15.13	3	8.84	74	15.51
กลุ่มโรคหัวใจวาย หัวใจอักเสบและอื่นๆ (I50-I52.8)	24	16.86	5	10.02	9	8.23	8	42.27	5	7.18	5	9.46	2	5.89	58	12.16
3. กลุ่มโรคทางเดินหายใจทุกชนิด (J00-J99.8)	340	238.80	158	316.76	266	243.10	134	707.98	118	169.34	137	259.10	85	250.46	1,238	259.48
กลุ่มโรคติดเชื้อทางเดินหายใจส่วนบน (J00-J06.9)	183	128.53	103	206.50	117	106.93	89	470.23	66	94.71	83	156.97	44	129.65	685	143.58
กลุ่มโรคปอดบวม (J10-J18.9)	22	15.45	6	12.03	22	20.11	14	73.97	2	2.87	5	9.46	-	-	71	14.88
กลุ่มโรคหลอดลมอักเสบ (J20-J22)	25	17.56	7	14.03	42	38.38	9	47.55	18	25.83	19	35.93	12	35.36	132	27.67
กลุ่มภูมิแพ้ (J30-J39.9)	44	30.90	3	6.01	37	33.82	1	5.28	11	15.79	6	11.35	15	44.20	117	24.52
กลุ่มหอบหืดและ COPD (J40-J47)	55	38.63	34	68.16	52	47.52	18	95.10	17	24.40	21	39.72	14	41.25	211	44.23
4. กลุ่มโรคผิวหนังอักเสบ (L20-L29.9, L30-L30.9)	58	40.74	23	46.11	28	25.59	20	105.67	20	28.70	45	85.10	32	94.29	226	47.37
โรคผิวหนังอักเสบ (L2)	17	11.94	2	4.01	2	1.83	5	26.42	9	12.92	29	54.85	6	17.68	70	14.67
โรคผิวหนังอักเสบ (L3)	41	28.80	21	42.10	26	23.76	15	79.25	11	15.79	16	30.26	26	76.61	156	32.70
รวม 4 กลุ่มโรค	985	691.83	281	563.35	718	656.20	285	1,505.79	210	301.36	401	758.38	154	453.77	3,034	635.93

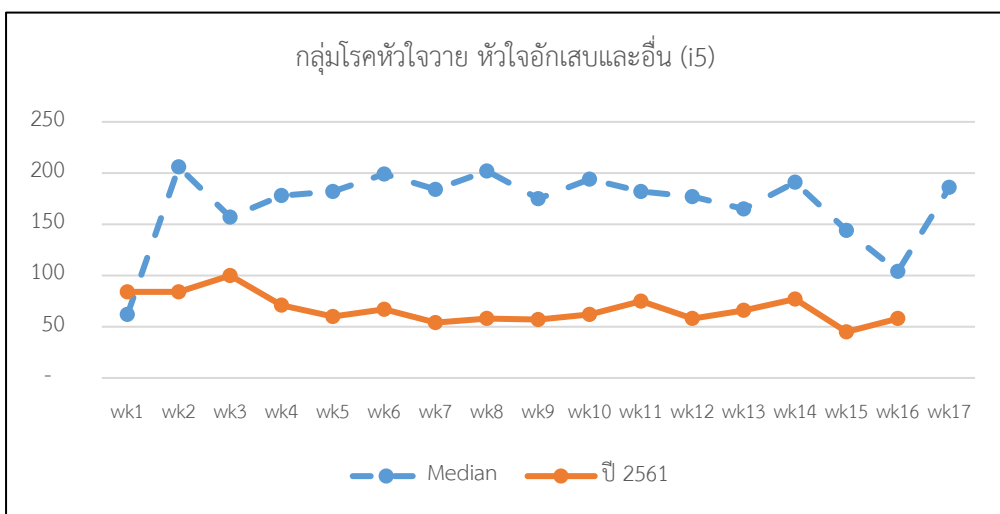
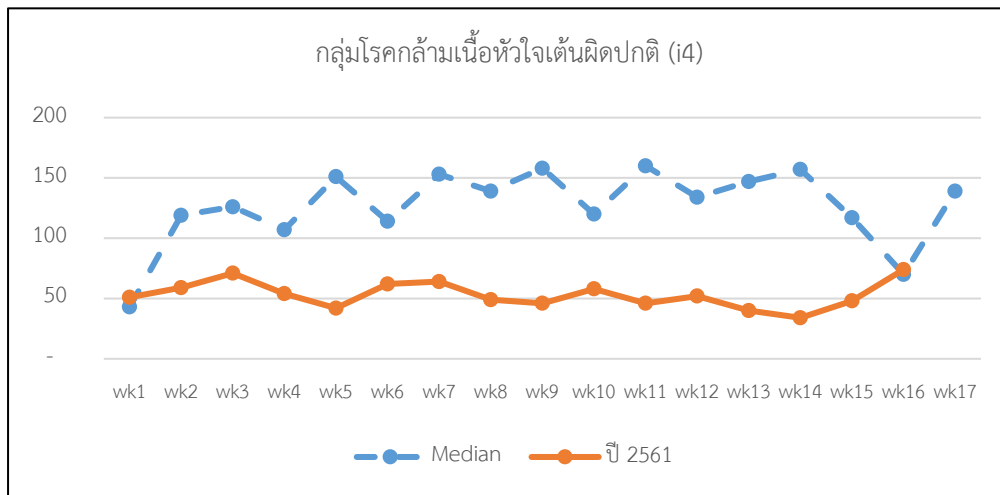
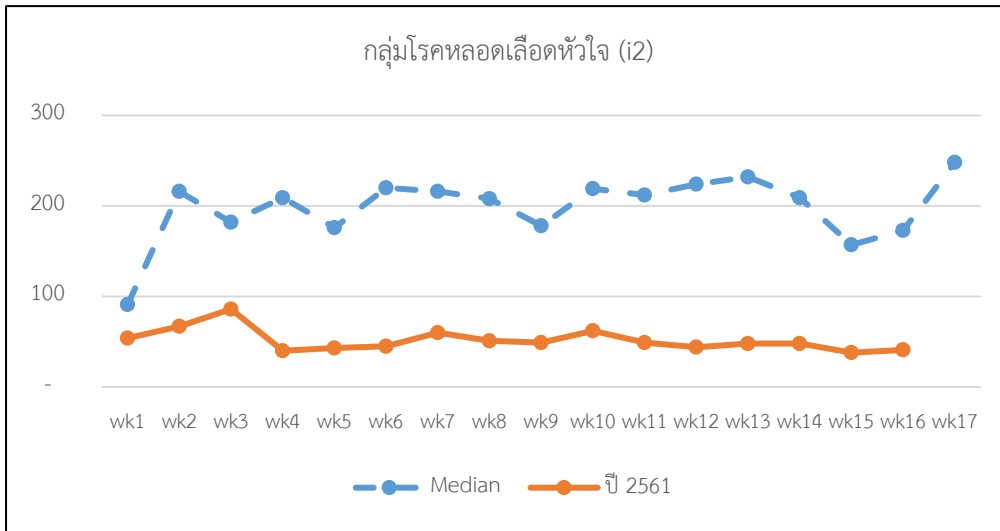
ที่มา : โรงพยาบาลทั่วไป/ชุมชน ในพื้นที่จังหวัดพะเยา ข้อมูล ณ วันที่ 2 พฤษภาคม 2561

ตารางที่ 3 จำนวนผู้ป่วยสะสมและอัตราป่วยด้วยโรคที่เฝ้าระวังผลกระทบจากภาวะหมอกควันในพื้นที่จังหวัดพะเยา ระหว่างวันที่ 7 มกราคม – 28 เมษายน 2561

กลุ่มโรค	รพ.พะเยา		รพ.จุน		รพ.เชียงคำ		รพ.เชียงม่วน		รพ.ดอกคำใต้		รพ.ปง		รพ.แม่ใจ		รวม	
	จำนวน	อัตรา	จำนวน	อัตรา	จำนวน	อัตรา	จำนวน	อัตรา	จำนวน	อัตรา	จำนวน	อัตรา	จำนวน	อัตรา	จำนวน	อัตรา
1. กลุ่มโรคตาอักเสบ (H10-H19.8)	757	531.69	295	591.42	855	781.41	205	1,083.11	259	371.68	269	508.74	140	412.52	2,780	582.69
2. กลุ่มโรคหัวใจและหลอดเลือดทุกชนิด (I00-I99)	5,709	4,009.78	1,130	2,265.44	6,798	6,212.87	1,065	5,626.88	2,000	2,870.10	1,379	2,607.99	1,229	3,621.31	19,310	4,047.37
กลุ่มโรคหลอดเลือดหัวใจ (I20-I28.9)	216	151.71	38	76.18	319	291.54	49	258.89	69	99.02	86	162.64	48	141.43	825	172.92
กลุ่มโรคกล้ามเนื้อหัวใจต้นผิดปกติ (I40-I49.9)	205	143.98	46	92.22	392	358.26	38	200.77	51	73.19	72	136.17	46	135.54	850	178.16
กลุ่มโรคหัวใจวาย หัวใจอักเสบและอื่นๆ (I50-I52.8)	385	270.41	65	130.31	239	218.43	102	538.91	131	187.99	62	117.26	92	271.08	1,076	225.53
3. กลุ่มโรคทางเดินหายใจทุกชนิด (J00-J99.8)	6,636	4,660.87	2,874	5,761.83	5,793	5,294.38	1,871	9,885.35	2,710	3,888.98	3,399	6,428.25	1,745	5,141.73	25,028	5,245.86
กลุ่มโรคติดเชื้อทางเดินหายใจส่วนบน (J00-J06.9)	4,081	2,866.33	2,129	4,268.24	3,218	2,941.02	1,356	7,164.37	1,697	2,435.28	2,476	4,682.65	993	2,925.92	15,950	3,343.11
กลุ่มโรคปอดบวม (J10-J18.9)	389	273.22	79	158.38	626	572.12	133	702.70	159	228.17	132	249.64	97	285.82	1,615	338.50
กลุ่มโรคหลอดลมอักเสบ (J20-J22)	432	303.42	74	148.36	674	615.99	90	475.51	193	276.96	309	584.39	286	842.71	2,058	431.36
กลุ่มภูมิแพ้ (J30-J39.9)	655	460.05	65	130.31	415	379.28	32	169.07	137	196.60	138	260.99	265	780.84	1,707	357.79
กลุ่มหอบหืดและ COPD (J40-J47)	909	638.45	500	1,002.41	832	760.39	226	1,194.06	461	661.56	319	603.30	200	589.31	3,447	722.49
4. กลุ่มโรคผิวหนังอักเสบ (L20-L29.9, L30-L30.9)	556	390.51	280	561.35	426	389.33	173	914.04	348	499.40	414	782.96	268	789.68	2,465	516.66
โรคผิวหนังอักเสบ (L2)	200	140.47	37	74.18	71	64.89	53	280.02	221	317.15	245	463.35	75	220.99	902	189.06
โรคผิวหนังอักเสบ (L3)	356	250.04	243	487.17	355	324.44	120	634.01	127	182.25	169	319.62	193	568.68	1,563	327.60
รวม 4 กลุ่มโรค	13,658	9,592.84	4,579	9,180.03	13,872	12,677.99	3,314	17,509.38	5,317	7,630.16	5,461	10,327.94	3,382	9,965.23	49,583	10,392.58

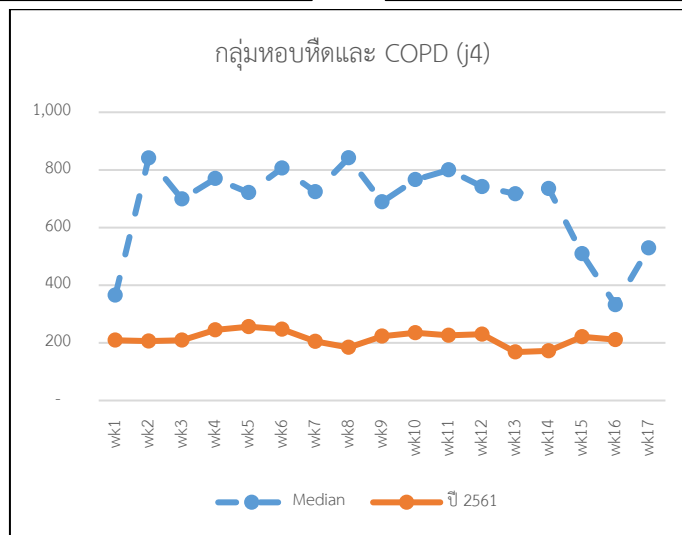
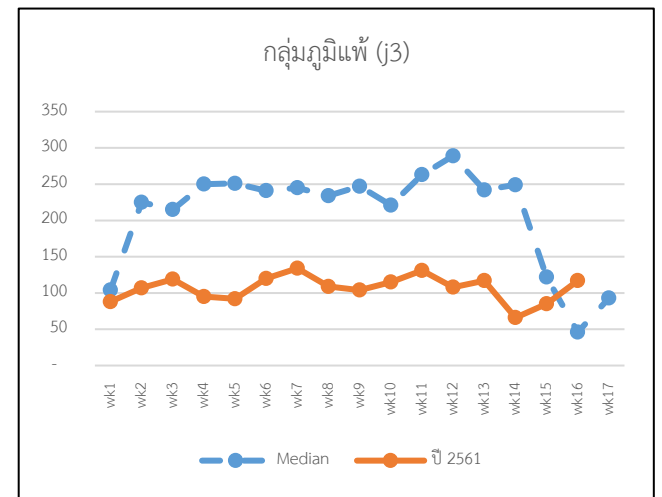
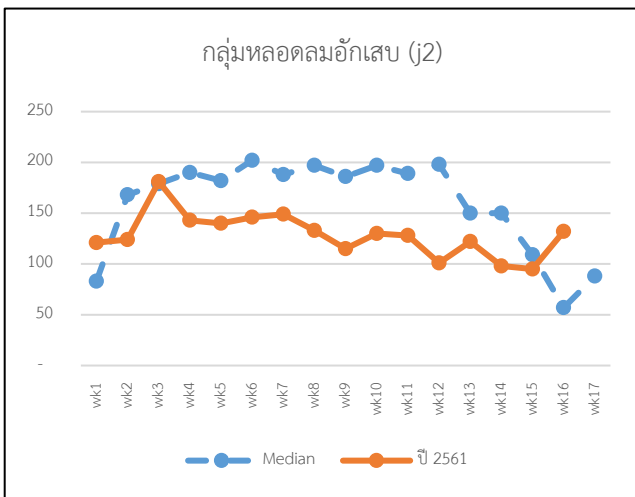
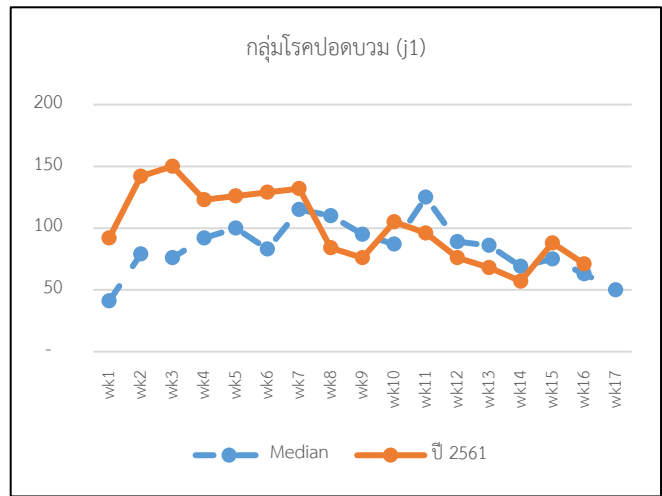
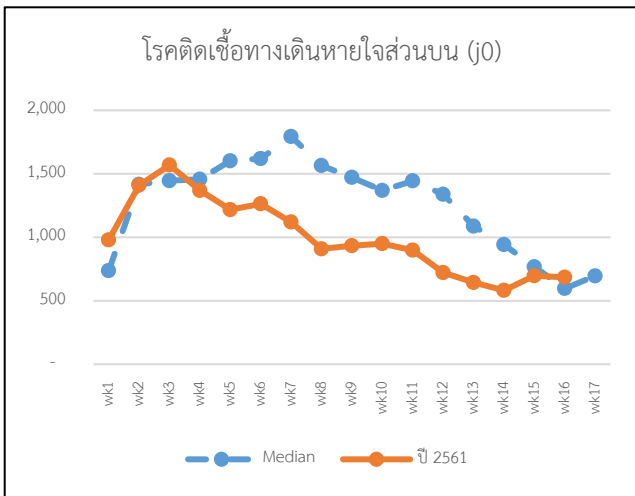
ที่มา : โรงพยาบาลทั่วไป/ชุมชน ในพื้นที่จังหวัดพะเยา ข้อมูล ณ วันที่ 2 พฤษภาคม 2561

รูปที่ 2 จำนวนผู้ป่วยด้วยโรคหัวใจทุกชนิด ที่เฝ้าระวังผลกระทบต่อสุขภาพจากปัญหาหมอกควันในพื้นที่จังหวัดพะเยา สัปดาห์ที่ 16 (ระหว่างวันที่ 22 – 28 เมษายน 2561) จำแนกรายสัปดาห์ ปี 2561 เปรียบเทียบกับค่ามัธยฐานย้อนหลัง 5 ปี (2556 – 2560)



ที่มา : โรงพยาบาลทั่วไป/ชุมชน ในพื้นที่จังหวัดพะเยา ข้อมูล ณ วันที่ 2 พฤษภาคม 2561

รูปที่ 3 จำนวนผู้ป่วยด้วยโรคทางเดินหายใจทุกชนิด ที่เฝ้าระวังผลกระทบต่อสุขภาพจากปัญหาหมอกควันในพื้นที่จังหวัดพะเยา สัปดาห์ที่ 16 (ระหว่างวันที่ 22 – 28 เมษายน 2561) จำแนกรายสัปดาห์ ปี 2561 เปรียบเทียบกับค่ามัธยฐานย้อนหลัง 5 ปี (2556 – 2560)



ที่มา : โรงพยาบาลทั่วไป/ชุมชน ในพื้นที่จังหวัดพะเยา ข้อมูล ณ วันที่ 2 พฤษภาคม 2561

ตารางที่ 4 จำนวนผู้ป่วยจากการเฝ้าระวังผลกระทบด้านสุขภาพจากภาวะหมอกควัน จำแนกกลุ่มอายุและเพศ ในพื้นที่จังหวัดพะเยา ประจำปีสัปดาห์ที่ 16 (ระหว่างวันที่ 22 – 28 เมษายน 2561)

โรค	กลุ่มอายุ (ปี) และเพศ															รวมทั้งหมด		
	0-4			5-14			15-34			35-59			60 ขึ้นไป					
	ชาย	หญิง	รวม	ชาย	หญิง	รวม	ชาย	หญิง	รวม	ชาย	หญิง	รวม	ชาย	หญิง	รวม	ชาย	หญิง	รวม
1.กลุ่มโรคตาอักเสบ (H10-H19.8)	7	10	17	8	11	19	5	6	11	37	49	86	27	36	63	84	112	196
2.กลุ่มโรคหัวใจและหลอดเลือดทุกชนิด (I00-I99)	1	-	1	4	4	8	16	12	28	197	283	480	345	512	857	563	811	1,374
กลุ่มโรคหลอดเลือดหัวใจ (I20-I28.9)	-	-	-	-	-	-	-	-	-	8	1	9	15	17	32	23	18	41
กลุ่มโรคกล้ามเนื้อหัวใจเต้นผิดปกติ (I40-I49.9)	-	-	-	1	1	2	1	2	3	10	9	19	28	22	50	40	34	74
กลุ่มโรคหัวใจวายหัวใจอักเสบและอื่นๆ (I50-I52.8)	-	-	-	1	1	2	2	17	19	1	6	7	16	14	30	20	38	58
3.กลุ่มโรคทางเดินหายใจทุกชนิด (J00-J99.8)	125	127	252	77	84	161	56	85	141	102	214	316	182	186	368	542	696	1,238
กลุ่มโรคติดเชื้อทางเดินหายใจส่วนบน (J00-J06.9)	85	97	182	50	60	110	39	61	100	47	133	180	54	59	113	275	410	685
กลุ่มโรคปอดบวม (J10-J18.9)	2	5	7	3	4	7	3	2	5	6	6	12	14	26	40	28	43	71
กลุ่มโรคหลอดลมอักเสบ (J20-J22)	32	11	43	5	6	11	-	5	5	9	24	33	17	23	40	63	69	132
กลุ่มภูมิแพ้ (J30-J39.9)	-	9	9	11	12	23	11	15	26	8	30	38	10	11	21	40	77	117
กลุ่มหอบหืด และ COPD (J40-J47)	6	6	12	9	5	14	1	3	4	26	20	46	80	55	135	122	89	211
4.กลุ่มโรคผิวหนังอักเสบ (L20-L29.9, L30-L30.9)	11	11	22	14	15	29	10	20	30	21	55	76	31	38	69	87	139	226
โรคผิวหนังอักเสบ (L2)	4	2	6	5	6	11	4	9	13	6	18	24	7	9	16	26	44	70
โรคผิวหนังอักเสบ (L3)	7	9	16	9	9	18	6	11	17	15	37	52	24	29	53	61	95	156

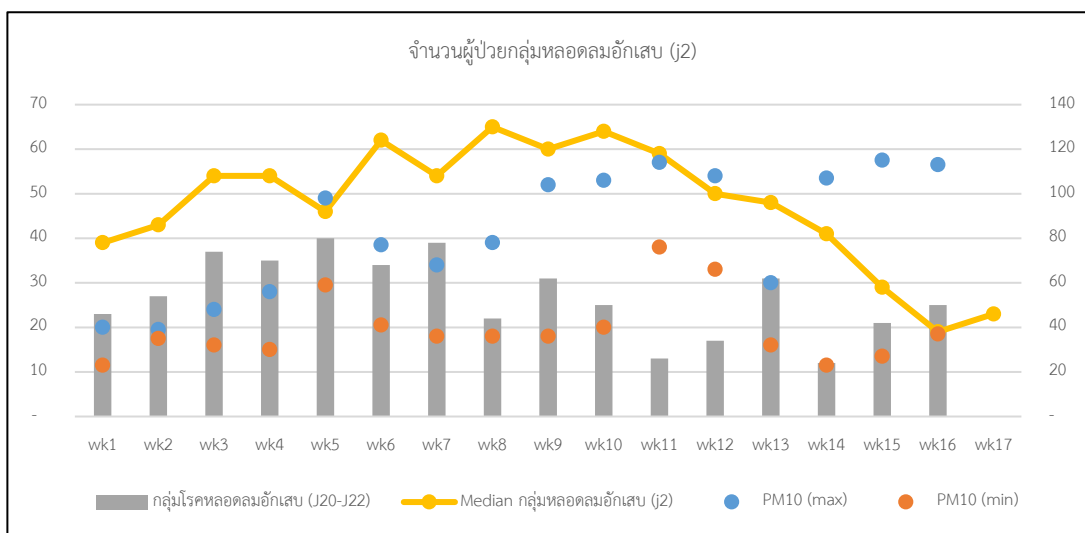
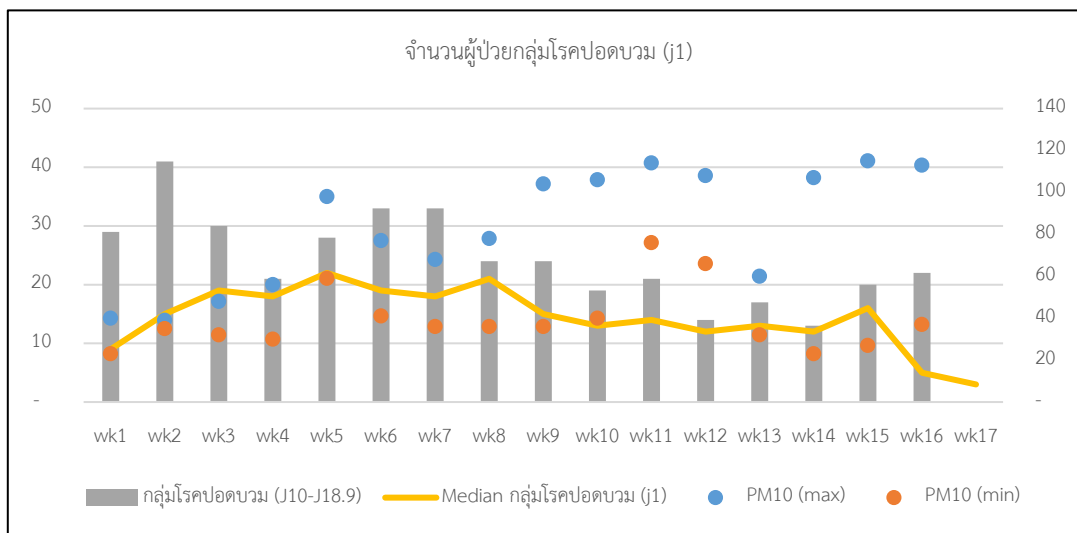
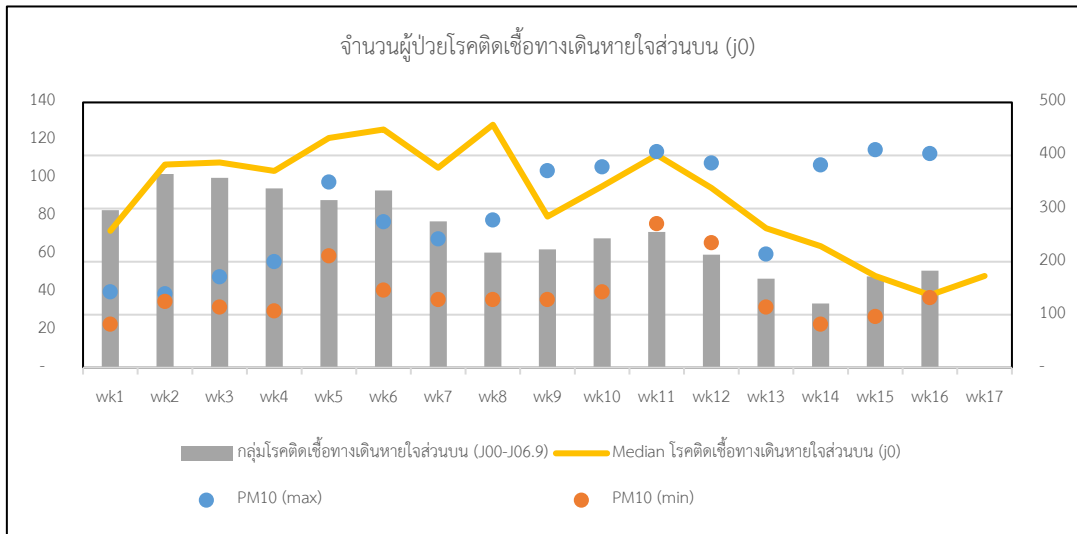
ที่มา : โรงพยาบาลทั่วไป/ชุมชน ในพื้นที่จังหวัดพะเยา ข้อมูล ณ วันที่ 2 พฤษภาคม 2561

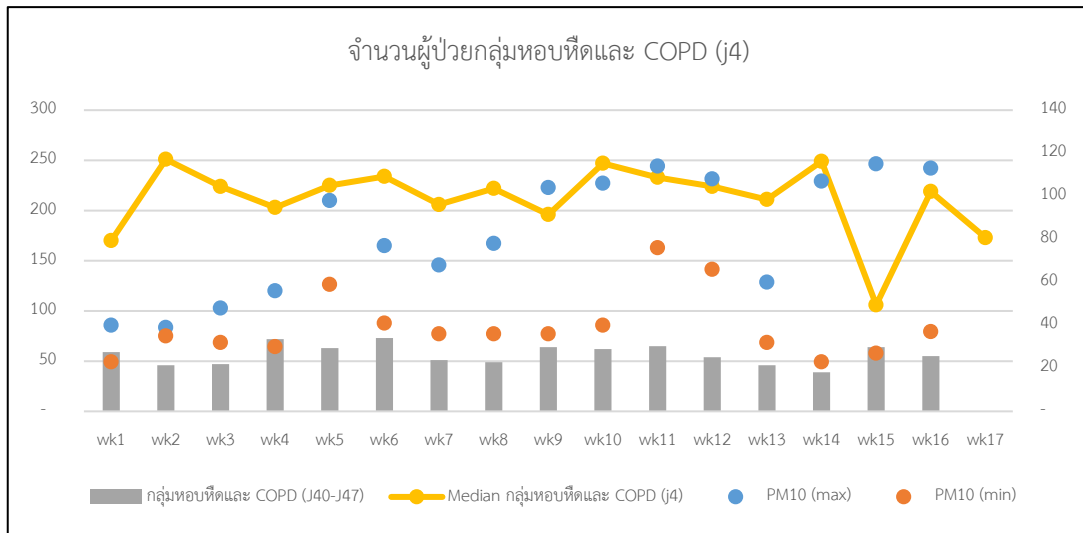
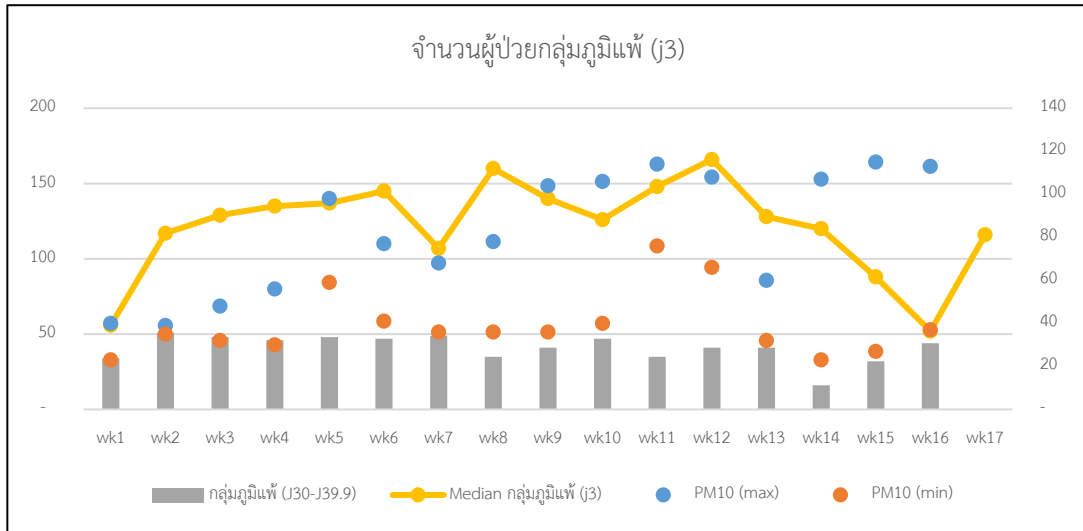
ตารางที่ 5 จำนวนผู้ป่วยจากการเฝ้าระวังผลกระทบด้านสุขภาพจากภาวะหมอกควัน จำแนกกลุ่มเสี่ยง/โรคประจำตัว ในพื้นที่จังหวัดพะเยา ประจำปีสัปดาห์ที่ 16 (ระหว่างวันที่ 22 – 28 เมษายน 2561)

โรค	กลุ่มเสี่ยง/โรคประจำตัว												
	Asthma (J45-46)			COPD (J44)			HT (I10-I15)			DM (E10-E14)			pregnancy (Z34.0-Z34.9)
	ชาย	หญิง	รวม	ชาย	หญิง	รวม	ชาย	หญิง	รวม	ชาย	หญิง	รวม	
1.กลุ่มโรคตาอักเสบ (H10-H19.8)	-	-	-	-	-	-	12	23	35	3	4	7	-
2.กลุ่มโรคหัวใจและหลอดเลือดทุกชนิด (I00-I99)	-	-	-	-	-	-	312	516	828	26	27	53	6
กลุ่มโรคหลอดเลือดหัวใจ (I20-I28.9)	-	-	-	-	-	-	10	3	13	1	1	2	-
กลุ่มโรคกล้ามเนื้อหัวใจเต้นผิดปกติ (I40-I49.9)	-	-	-	-	-	-	9	6	15	2	-	2	1
กลุ่มโรคหัวใจวายหัวใจอักเสบและอื่นๆ (I50-I52.8)	-	-	-	-	-	-	10	9	19	2	-	2	-
3.กลุ่มโรคทางเดินหายใจทุกชนิด (J00-J99.8)	2	3	5	6	3	9	78	90	168	10	14	24	10
กลุ่มโรคติดเชื้อทางเดินหายใจส่วนบน (J00-J06.9)	2	3	5	1	1	2	22	35	57	5	8	13	6
กลุ่มโรคปอดบวม (J10-J18.9)	-	-	-	-	-	-	7	11	18	1	-	1	-
กลุ่มโรคหลอดลมอักเสบ (J20-J22)	-	-	-	-	-	-	9	7	16	2	1	3	3
กลุ่มภูมิแพ้ (J30-J39.9)	-	-	-	-	-	-	6	6	12	-	1	1	1
กลุ่มหอบหืด และ COPD (J40-J47)	-	-	-	5	2	7	29	24	53	1	3	4	-
4.กลุ่มโรคผิวหนังอักเสบ (L20-L29.9, L30-L30.9)	-	-	-	-	-	-	12	18	30	5	6	11	1
โรคผิวหนังอักเสบ(L2)	-	-	-	-	-	-	3	5	8	1	2	3	-
โรคผิวหนังอักเสบ(L3)	-	-	-	-	-	-	9	13	22	4	4	8	1
รวม	2	3	5	6	3	9	414	647	1,061	44	51	95	17

ที่มา : โรงพยาบาลทั่วไป/ชุมชน ในพื้นที่จังหวัดพะเยา ข้อมูล ณ วันที่ 2 พฤษภาคม 2561

รูปที่ 4 จำนวนผู้ป่วยด้วยโรคทางเดินหายใจทุกชนิดที่เฝ้าระวังผลกระทบต่อสุขภาพจากปัญหาหมอกควันในพื้นที่ อ.เมืองพะเยา จ.พะเยา จำแนกรายสัปดาห์ ปี 2561 เปรียบเทียบกับปริมาณฝุ่นละออง (PM10) สถานีตรวจวัดคุณภาพอากาศ ต.เวียง อ.เมืองพะเยา จ.พะเยา และค่ามัธยฐานย้อนหลัง 5 ปี (2556 – 2560)





3. สถานการณ์ไฟป่าและหมอกควัน จังหวัดพะเยา

3.1 สถานการณ์คุณภาพอากาศ (PM10)

จากข้อมูลการเฝ้าระวังฝุ่นละอองขนาดเล็กกว่า 10 ไมครอน (PM10) ของกรมควบคุมมลพิษ กระทรวงทรัพยากรธรรมชาติและสิ่งแวดล้อม ในพื้นที่จังหวัดพะเยา จากจุดตรวจวัดตำบลเวียง อำเภอเมืองพะเยา จังหวัดพะเยา สัปดาห์ที่ 16 ระหว่างวันที่ 22 – 28 เมษายน 2561 พบว่า มีค่า PM10 อยู่ระหว่าง 37 – 113 ไมโครกรัมต่อลูกบาศก์เมตร (ค่ามาตรฐานเท่ากับ 120 ไมโครกรัมต่อลูกบาศก์เมตร) โดยมีค่าสูงสุดเท่ากับ 113 ไมโครกรัมต่อลูกบาศก์เมตรในวันที่ 24 เมษายน 2561 (ตารางที่ 6)

ตารางที่ 6 แสดงค่าเฉลี่ย 24 ชั่วโมงของค่าฝุ่นละอองขนาดเล็กกว่า 10 ไมครอน* (PM10) ณ เวลา 09.00 น.ในพื้นที่จังหวัดพะเยา สัปดาห์ที่ 16 ระหว่างวันที่ 22 – 28 เมษายน 2561

จังหวัด	สถานี วันที่	22/4/61	23/4/61	24/4/61	25/4/61	26/4/61	27/4/61	28/4/61
		พะเยา	ต.เวียง อ.เมืองพะเยา	86	99	113	84	54

*หน่วยไมโครกรัม/ลูกบาศก์เมตร (มคก./ลบ.ม.)

รูปที่ 5 กราฟแสดงจำนวนวันของคุณภาพอากาศ ปริมาณค่า PM10 จังหวัดพะเยา ปี 2560 และ 2561



ที่มาของข้อมูล : สำนักจัดการคุณภาพอากาศและเสียง กรมควบคุมมลพิษ

3.2 สถานการณ์จุดความร้อน จังหวัดพะเยา

สถานการณ์จุดความร้อน จังหวัดพะเยา ระหว่างวันที่ 1 มกราคม - 30 เมษายน 2561 พบจุดความร้อนจำนวน 83 จุด เป็นจุดความร้อนก่อนช่วง 60 วันห้ามเผา จำนวน 19 จุด เป็นจุดความร้อนในช่วง 60 วันห้ามเผา จำนวน 36 จุด และเป็นจุดความร้อนหลังช่วง 60 วันห้ามเผา จำนวน 28 จุด

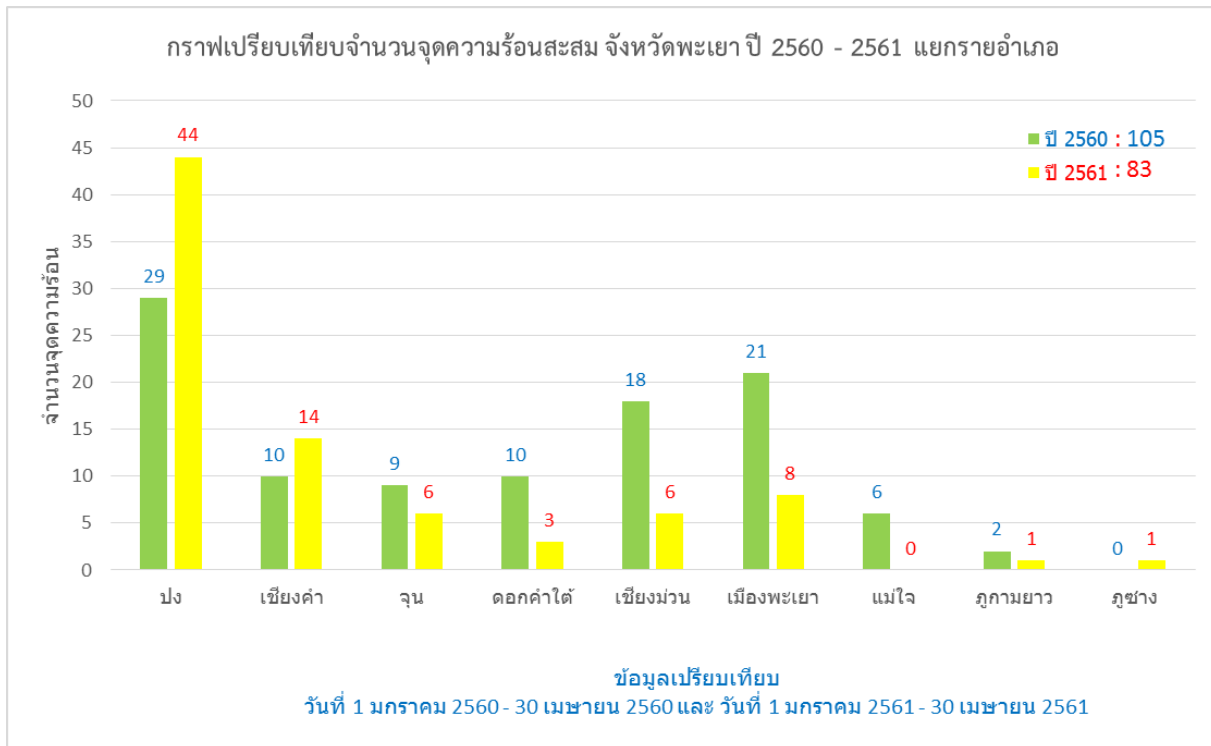
เมื่อจำแนกตามประเภทการใช้ประโยชน์ที่ดิน เป็นจุดความร้อนในพื้นที่ป่าอนุรักษ์ จำนวน 42 จุด พื้นที่ป่าสงวนแห่งชาติ จำนวน 23 จุด พื้นที่เกษตร จำนวน 11 จุด พื้นที่ชุมชนและอื่นๆ จำนวน 4 จุด พื้นที่เขต สปก. จำนวน 2 จุด และพื้นที่ริมทางหลวง จำนวน 1 จุด

ซึ่งจุดความร้อนสะสมทั้ง 83 จุดเกิดขึ้นในพื้นที่ 8 อำเภอ โดยอำเภอปง จำนวน 44 จุด อำเภอเชียงคำ จำนวน 14 จุด อำเภอเมืองพะเยา จำนวน 8 จุด อำเภอจุน จำนวน 6 จุด อำเภอเชียงม่วน จำนวน 6 จุด อำเภอดอกคำใต้ จำนวน 3 จุด อำเภอกุกามยาว จำนวน 1 จุดและอำเภอภูซาง จำนวน 1 จุด

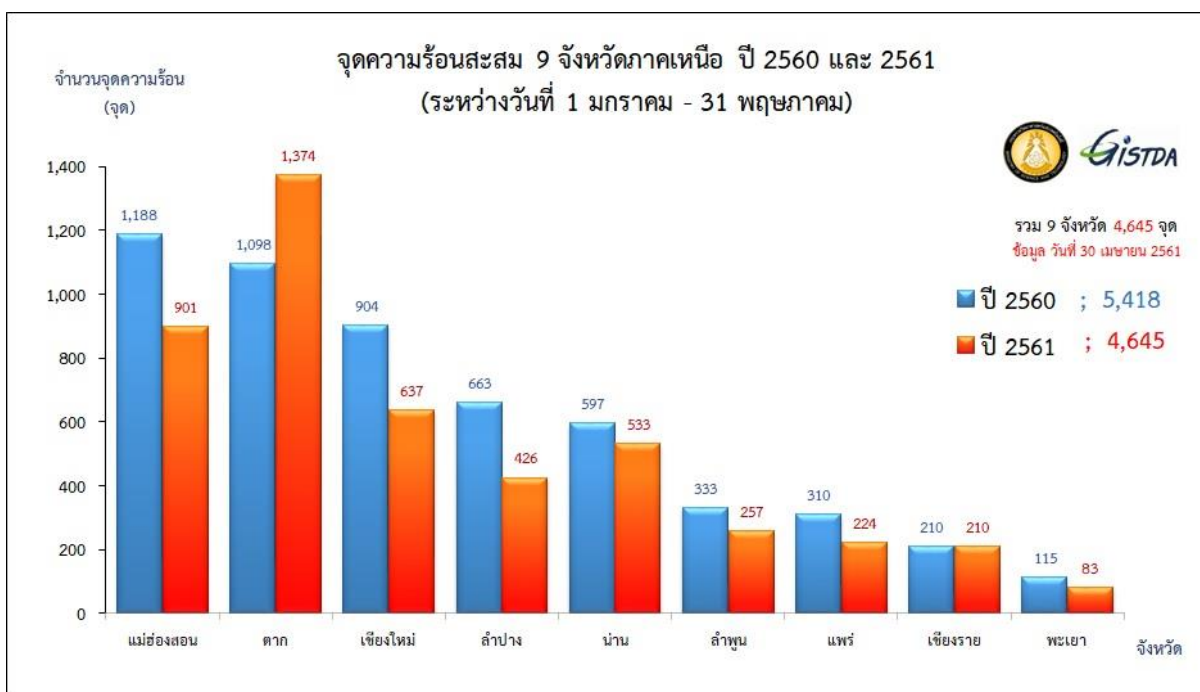
ตารางที่ 7 แสดงจำนวนจุดความร้อนสะสม จังหวัดพะเยา ระหว่างวันที่ 1 มกราคม - 30 เมษายน 2561 แยกตามอำเภอ

จังหวัด	อำเภอ	จำนวนจุดความร้อนสะสม จังหวัดพะเยา วันที่ 1 มกราคม - 31 พฤษภาคม 2561 แยกตามประเภทการใช้ที่ดิน						รวมทั้งหมด
		เขต สปก.	ชุมชนและอื่นๆ	ป่าสงวนแห่งชาติ	ป่าอนุรักษ์	พื้นที่เกษตร	พื้นที่ริมทางหลวง (50 เมตร)	
พะเยา	ปง	0	1	14	28	1	0	44
	เชียงคำ	1	1	2	5	4	1	14
	เมืองพะเยา	1	1	5	1	0	0	8
	จุน	0	0	1	0	5	0	6
	เชียงม่วน	0	0	0	6	0	0	6
	ดอกคำใต้	0	0	1	1	1	0	3
	กุกามยาว	0	0	0	1	0	0	1
	ภูซาง	0	1	0	0	0	0	1
	แม่ใจ	0	0	0	0	0	0	0
รวมทั้งหมด		2	4	23	42	11	1	83

รูปที่ 6 กราฟเปรียบเทียบจำนวนจุดความร้อนสะสม จังหวัดพะเยา ปี 2560 และ ปี 2561 แยกรายอำเภอ ข้อมูลเปรียบเทียบ วันที่ 1 มกราคม 2560 - 30 เมษายน 2560 และ วันที่ 1 มกราคม 2561 - 30 เมษายน 2561



รูปที่ 7 กราฟแสดงจุดความร้อนสะสม 9 จังหวัดภาคเหนือ จังหวัดพะเยาเป็นจังหวัดที่มีจุดความร้อนสะสมน้อยที่สุด เมื่อเปรียบเทียบทั้ง 9 จังหวัด ซึ่งจังหวัดที่มีจุดความร้อนสะสมมากที่สุดคือจังหวัดตาก



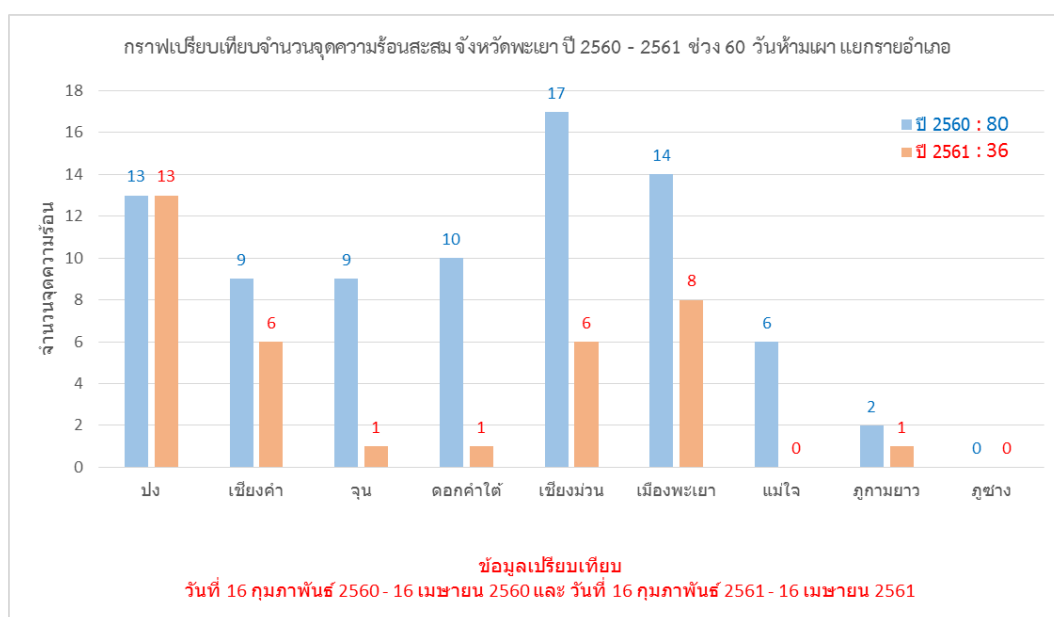
โดยจังหวัดพะเยาได้กำหนดช่วง 60 วันห้ามเผา ปี 2561 ตั้งแต่วันที่ 16 กุมภาพันธ์ ถึง 16 เมษายน 2561 ซึ่งสถานการณ์จุดความร้อน ตั้งแต่วันที่ 16 กุมภาพันธ์ 2561 ถึง วันที่ 16 เมษายน 2561 พบจุดความร้อนในพื้นที่จังหวัดพะเยา จำนวน 36 จุด (ในอำเภอปง จำนวน 13 จุด อำเภอเมืองพะเยา จำนวน 8 จุด อำเภอเชียงคำ จำนวน 6 จุด อำเภอเชียงม่วน จำนวน 6 จุด อำเภอดอกคำใต้ จำนวน 1 จุด อำเภอจุน จำนวน 1 จุด และอำเภอภูกามยาว จำนวน 1 จุด)

ตารางที่ 8 สรุปจำนวนจุดความร้อนสะสมช่วง 60 วันห้ามเผา (16 กุมภาพันธ์ - 16 เมษายน 2561) แยกตามอำเภอ

จังหวัด	อำเภอ	จำนวนจุดความร้อนสะสม จังหวัดพะเยา ช่วง 60 วันห้ามเผา (16 กุมภาพันธ์ - 16 เมษายน 2561)						รวมทั้งหมด
		เขต สปก.	ชุมชนและอื่นๆ	ป่าสงวนแห่งชาติ	ป่าอนุรักษ์	พื้นที่เกษตร	พื้นที่ริมทางหลวง (50 เมตร)	
พะเยา	ปง	0	1	1	11	0	0	13
	เมืองพะเยา	1	1	5	1	0	0	8
	เชียงคำ	1	1	1	3	0	0	6
	เชียงม่วน	0	0	0	6	0	0	6
	ดอกคำใต้	0	0	0	1	0	0	1
	จุน	0	0	1	0	0	0	1
	ภูกามยาว	0	0	0	1	0	0	1
	แม่ใจ	0	0	0	0	0	0	0
	ภูซาง	0	0	0	0	0	0	0
รวมทั้งหมด		2	3	8	23	0	0	36

รูปที่ 8 กราฟเปรียบเทียบจำนวนจุดความร้อนสะสม จังหวัดพะเยา ปี 2560 และ ปี 2561 ช่วง 60 วันห้ามเผา แยกรายอำเภอ ข้อมูลเปรียบเทียบ วันที่ 16 กุมภาพันธ์ 2560 - 16 เมษายน 2560 และ วันที่ 16 กุมภาพันธ์ 2561 - 16 เมษายน 2561

จุดความร้อนสะสม ปี 2561 คิดเป็น ร้อยละ 45 ของจุดความร้อนสะสม ปี 2560 ในช่วง 60 วันห้ามเผา



รูปที่ 9 กราฟแสดงจุดความร้อนสะสม 9 จังหวัดภาคเหนือ ช่วงกำหนดวันห้ามเผา จังหวัดพะเยามีจุดความร้อนสะสมในช่วงห้ามเผา 36 จุด เป็นจังหวัดที่มีจุดความร้อนสะสมอยู่ในอันดับสอง รองจากจังหวัดเชียงรายที่มีจุดความร้อนสะสมในช่วงห้ามเผาจำนวน 13 จุด



หมายเหตุ : ข้อมูลจาก GISTDA ประจำสำนักงานทรัพยากรธรรมชาติและสิ่งแวดล้อมจังหวัดพะเยา

4. การดำเนินงานเพื่อแก้ไขปัญหาหมอกควันด้านการแพทย์และสาธารณสุข

ได้ดำเนินการในระยะเกิดภาวะหมอกควันตามแผนปฏิบัติการเตรียมความพร้อมและตอบโต้ภาวะฉุกเฉินด้านการแพทย์และสาธารณสุข : กรณีภาวะหมอกควัน ปีงบประมาณ 2561 รายละเอียดดังนี้

4.1 ด้านการบริหารจัดการ

✚ จัดเตรียมระบบกลไกและแผนปฏิบัติการดำเนินงานแก้ไขปัญหาหมอกควันด้านการแพทย์และสาธารณสุข ปีงบประมาณ พ.ศ.2561

4.2 ด้านประเมินสถานการณ์/ยุทธศาสตร์

✚ 4 ธันวาคม 2560 พิธีประกาศวาระจังหวัดพะเยา ประจำปี 2561 กำหนดให้เป็นปีแห่งการรณรงค์ป้องกันและแก้ไขปัญหาภัยหนาว ภัยแล้ง ไฟป่าหมอกควัน อุบัติเหตุทางถนน การกวาดล้างอาชญากรรมยาเสพติด ประชาธิปไตยรวมใจไร้ขยะมูลฝอยและวันโลกรำลึกถึงผู้สูญเสียจากอุบัติเหตุทางถนนประจำปี 2560

✚ เข้าร่วมประชุมทบทวนแนวทางการเฝ้าระวังผลกระทบต่อสุขภาพจากปัญหาหมอกควัน พื้นที่ภาคเหนือตอนบน ประจำปีงบประมาณ พ.ศ.2561 เมื่อวันที่ 19 ธันวาคม 2560 ณ ห้องประชุมพระศักดิ์ศัลยาวุธ สำนักงานป้องกันควบคุมโรคที่ 1 เชียงใหม่

✚ ทำหนังสือขอความร่วมมือดำเนินการเฝ้าระวังผลกระทบต่อสุขภาพจากหมอกควัน ปีงบประมาณ 2561

✚ ส่งประกาศจังหวัดพะเยา ลงวันที่ 28 ธันวาคม 2560 เรื่อง มาตรการแก้ไขปัญหาหมอกควันและไฟป่า จังหวัดพะเยา ประชาสัมพันธ์ให้ทุกสถานบริการได้รับทราบ

✚ จัดทำระบบเฝ้าระวังผู้ป่วยที่อาจได้รับผลกระทบจากหมอกควัน ใน 4 กลุ่มโรคสำคัญ ประกอบด้วย กลุ่มโรคทางเดินหายใจ กลุ่มโรคหัวใจและหลอดเลือดทุกชนิด กลุ่มโรคตาอักเสบ และกลุ่มโรคผิวหนังอักเสบ

✚ สรุปรายงานสถานการณ์หมอกควันและการดำเนินการเฝ้าระวังและแก้ไขผลกระทบต่อสุขภาพจากหมอกควันพื้นที่จังหวัดพะเยา รายสัปดาห์ ปีงบประมาณ พ.ศ.2561 เริ่มสัปดาห์แรก ในวันที่ 31 ธันวาคม 2560 – 6 มกราคม 2561

✚ ดำเนินการเฝ้าระวังผลกระทบต่อสุขภาพจากปัญหาหมอกควันใน 4 กลุ่มโรค คือ กลุ่มโรคทางเดินหายใจ กลุ่มโรคหัวใจและหลอดเลือด กลุ่มโรคตาอักเสบ และกลุ่มโรคผิวหนังอักเสบ ระหว่างเดือนมกราคม – เมษายน 2561 และจัดทำรายงานรายประจำสัปดาห์

✚ ติดตามสถานการณ์คุณภาพอากาศ (PM10 และ AQI) ในพื้นที่จังหวัดพะเยา จากกรมควบคุมมลพิษ และสถานการณ์จุดความร้อน (Hotspot) จังหวัดพะเยา จาก GISTDA ประจำสำนักงานทรัพยากรธรรมชาติและสิ่งแวดล้อมจังหวัดพะเยา ระหว่างเดือนมกราคม – เมษายน 2561 และจัดทำรายงานรายสัปดาห์

✚ ประชุมคณะกรรมการศูนย์อำนวยการแก้ไขปัญหาหมอกควันและไฟป่าจังหวัดพะเยา เมื่อวันที่ 24 มกราคม 2561

ประชุมคณะทำงานขับเคลื่อนและติดตามสถานการณ์ไฟฟ้าและหมอกควัน จังหวัดพะเยา ประจำปี 2561 ทุกวัน
อังคาร

การประชุมเชิงปฏิบัติการ "การเตรียมการด้านสาธารณสุขรองรับผลกระทบต่อสุขภาพจากภาวะหมอกควันในพื้นที่
ภาคเหนือตอนบน" ในวันที่ 4 – 5 กุมภาพันธ์ 2561 ณ โรงแรมวีซี อำเภอดอกคำใต้ จังหวัดพะเยา

ประชุมทางไกล (Video Conference) การเตรียมความพร้อมด้านการแพทย์และสาธารณสุข (Operation Center:
OC) กรณีหมอกควัน ปี 2561 เมื่อวันที่ 9 มีนาคม 2561

วันที่ 21 มีนาคม 2561 ร่วมส่งทีมแข่งขันกอล์ฟการกุศล เพื่อหาทุนสนับสนุนในการแก้ไขปัญหาหมอกควันและไฟ
ป่า ณ สนามกอล์ฟชุมชนเมืองธรรมิกราช (กว๊านพะเยา)

วันที่ 22 มีนาคม 2561 ร่วมกิจกรรมรวมพลัง อปพร.และเครือข่ายในการแก้ไขปัญหาหมอกควันไฟฟ้า เนื่องในวัน
อปพร. (เจ้าหน้าที่ สสจ.พะเยา รพ.พะเยา และ อาสาสมัครสาธารณสุข จำนวน 120 คน) ร่วมทำความสะอาดบริเวณถนนหน้า
แขวงทางพะเยาจนถึงโรงพยาบาลพะเยา แจกจ่ายหน้ากากอนามัยจำนวน 3,000 ชิ้น

4.3 ด้านปฏิบัติการเฝ้าระวังป้องกันควบคุมโรค

จัดเตรียมทีมเฝ้าระวังสอบสวนเคลื่อนที่เร็ว (SRRT) เพื่อสนับสนุนการสอบสวนกรณีเหตุการณ์ผิดปกติที่สงสัย
เกี่ยวข้องกับหมอกควัน

4.4 ด้านส่งกำลังบำรุง (Logistics support)

จัดเตรียมหน้ากากอนามัย สนับสนุนสถานบริการสำหรับแจกกลุ่มเสี่ยง ได้แก่ เด็ก ผู้สูงอายุ ผู้ป่วยโรคหอบหืด ผู้ป่วย
โรคถุงลมโป่งพอง จำนวน 30,000 ชิ้น

ได้รับการสนับสนุนด้าน logistics ได้แก่ หน้ากากอนามัย เพื่อใช้ในการเตรียมความพร้อมป้องกันผลกระทบทาง
สุขภาพจากปัญหาหมอกควัน จากสำนักงานป้องกันควบคุมโรคที่ 1 เชียงใหม่ จำนวน 30,000 ชิ้น

สนับสนุนหน้ากากอนามัยชนิดใช้แล้วทิ้ง ให้กับสถานบริการสุขภาพทุกแห่ง

ตารางที่ 9 แสดงจำนวนสถานบริการสุขภาพ (รพ.สต./สสข.) จำนวนรายอำเภอ และจำนวนหน้ากากอนามัยที่จัดสรรให้กับอำเภอ

อำเภอ	จำนวนสถานบริการ		รวม	จำนวนหน้ากากอนามัย (ชิ้น)
	รพ.สต.	สสข.		
เมืองพะเยา	15	-	15	3,750
จุน	9	-	9	2,250
เชียงคำ	17	2	19	4,750
เชียงม่วน	6	2	8	2,000
ดอกคำใต้	15	1	16	4,000
ปง	12	7	19	4,750
แม่ใจ	9	2	11	2,750
ภูซาง	7	1	8	2,000
ภูพานยาว	5	-	5	1,250
รวม	95	15	110	27,500

ตารางที่ 10 แสดงจำนวนหน้ากากอนามัยที่จัดสรรให้กับโรงพยาบาลทุกแห่งในจังหวัดพะเยา

รพ.	จำนวนหน้ากากอนามัย
รพ.พะเยา	2,000
รพ.จุน	1,000
รพ.เชียงคำ	2,000
รพ.เชียงม่วน	1,000
รพ.ดอกคำใต้	1,000
รพ.ปง	1,000
รพ.แม่ใจ	1,000
รวม	9,000

รายงานโดย กลุ่มงานอนามัยสิ่งแวดล้อมและอาชีวอนามัย
สำนักงานสาธารณสุขจังหวัดพะเยา