



## สรุปรายงานโรคและภัยสุขภาพที่สำคัญประจำสัปดาห์

### Weekly Situation Awareness Report : WSAR

#### สำนักงานสาธารณสุขจังหวัดพะเยา

ประจำสัปดาห์ที่ 17 ปี 2561 (วันที่ 29 เมษายน - 5 พฤษภาคม 2561)

สำนักงานสาธารณสุขจังหวัดพะเยาได้รับรายงาน โรคและภัยสุขภาพที่สำคัญของจังหวัดพะเยา ประจำสัปดาห์ที่ 17 ปี 2561 ระหว่างวันที่ 29 เมษายน - 5 พฤษภาคม 2561 ดังนี้

#### 1. เหตุการณ์ตามเกณฑ์ที่มีความสำคัญสูง/ตามเกณฑ์การตรวจสอบ

##### 1. โรคติดเชื้อ Streptococcus suis จำนวน 3 ราย

รายที่ 1 เพศชาย อายุ 45 ปี อาชีพรับจ้างทั่วไป ที่อยู่หมู่ที่ 5 บ้านม่วงชุม ตำบลป่าสัก อำเภอภูซาง จังหวัดพะเยา เริ่มป่วยวันที่ 23 เมษายน 2561 ผู้ป่วยมีอาการเจ็บหลัง อาเจียน รับประทานอาหารไม่ได้ เดินเซ เข้ารับการรักษาที่โรงพยาบาลเชียงคำ ผู้ป่วยไม่มีภาวะหูดับ ปัจจัยเสี่ยงจากการรับประทานลาบหมูดิบ ในวันที่ 21 เมษายน 2561 โดยซื้อเนื้อหมูมาจากตลาดสดในตำบลสบง นำมาทำลาบหมูดิบรับประทานกับพี่ชาย รวม 2 คน พี่ชายไม่มีอาการป่วย

รายที่ 2 เพศหญิง อายุ 53 ปี อาชีพเกษตรกร ที่อยู่หมู่ที่ 9 บ้านทุ่งแหม ตำบลภูซาง อำเภอภูซาง จังหวัดพะเยา เริ่มป่วยวันที่ 28 เมษายน 2561 ผู้ป่วยมีอาการไข้ ปวดศีรษะมาก คอแข็ง ญาตินำส่งเข้ารับการรักษาที่โรงพยาบาลปางและส่งต่อโรงพยาบาลเชียงคำในวันเดียวกัน ปัจจัยเสี่ยงจากการรับประทานลาบหมูดิบ วันที่ 25 เมษายน 2561 โดยซื้อเนื้อหมูจากตลาดสดในตำบลสบง มาทำลาบหมูดิบรับประทานกับญาติ รวม 2 คน ญาติไม่มีอาการป่วย

รายที่ 3 เพศชาย อายุ 78 ปี ที่อยู่หมู่ที่ 1 บ้านนาปรัง ตำบลนาปรัง อำเภอปง จังหวัดพะเยา เริ่มป่วยวันที่ 28 เมษายน 2561 เข้ารับการรักษาที่โรงพยาบาลเชียงคำ ปัจจัยเสี่ยงจากการรับประทานลาบหมูดิบ วันที่ 24 เมษายน 2561 โดยซื้อเนื้อหมูจากตลาดสดบ้านนาปรัง ผู้ป่วยรับประทานลาบหมูดิบกับลูกชาย รวม 2 คน ลูกชายไม่มีอาการป่วย

##### 2. การเสียชีวิตจากภาวะอากาศร้อน (Heat stroke) จำนวน 1 ราย

ผู้เสียชีวิตเพศไทย อายุ 61 ปี อาชีพทำนา อาศัยอยู่ในหมู่ 4 ตำบลแม่สุก อำเภอแม่ใจ จังหวัดพะเยา วันที่ 29 พฤษภาคม 2561 เวลา 13.40 น. ญาติพบศพผู้เสียชีวิตบริเวณคูน้ำริมคันนาในที่นาของตนเองลักษณะนอนหงาย แพทย์โรงพยาบาลแม่ใจทำการชันสูตรศพ ตรวจร่างกายไม่พบบาดแผล สัมผัสอุณหภูมิร่างกายร้อนมาก ผิวหนังหลุดลอก พบการแข็งตัวของข้อใหญ่ มีภาวะเลือดออกสู่ข้อบริเวณหลัง คาดว่าเสียชีวิตไม่เกิน 4 ชั่วโมง แพทย์วินิจฉัยภาวะหัวใจล้มเหลว ทั้งนี้ผู้เสียชีวิตมีประวัติเป็นโรคลิ้นหัวใจไมตรัลตีบ (mitral stenosis) ตั้งแต่ปี พ.ศ. 2535 และได้รับการผ่าตัดเปลี่ยนลิ้นหัวใจ ที่โรงพยาบาลมหาราชนครเชียงใหม่ เมื่อปี 2540 รับประทานที่โรงพยาบาลมหาราชนครเชียงใหม่ และโรงพยาบาลพะเยามาโดยตลอด วันเกิดเหตุเวลาประมาณ 08.30 น. ได้ออกจากบ้านไปทุ่งนาเพื่อขุดดินเตรียมรับน้ำเข้านาก่อนฤดูทำนา ทุ่งนาอยู่ห่างจากบ้านประมาณ 1 กิโลเมตร มีผู้พบผู้เสียชีวิตครั้งสุดท้ายเวลาประมาณ 11.00 น. ผู้เสียชีวิตไม่กลับมารับประทานอาหารกลางวันที่บ้าน เวลา 13.30 น. ภรรยาจึงออกไปตามและพบศพผู้เสียชีวิตดังกล่าว

#### 2. โรคในระบบรายงานเฝ้าระวังโรคทางระบาดวิทยาที่พบผู้ป่วยสูงเกินค่ามัธยฐาน 5 ปีย้อนหลัง

สัปดาห์ที่ 17 ปี 2561 มีรายงานโรคทางระบาดวิทยาที่มีจำนวนผู้ป่วยสูงกว่าค่ามัธยฐาน 5 ปี ย้อนหลังในสัปดาห์เดียวกันจำนวน 2 โรค คือ โรคสครับไทฟัส (2.00 เท่า) และโรคปอดบวม (1.52 เท่า)

ตาราง 1 แสดงข้อมูลโรคในระบบรายงานเฝ้าระวังโรคทางระบาดวิทยาสัปดาห์ที่ 17 ปี 2561 ที่พบผู้ป่วยสูงเกินค่ามัธยฐาน 5 ปีย้อนหลัง

โรค	ปี2560	ค่ามัธยฐาน 5 ปีย้อนหลัง	ปี2561	เพิ่มขึ้นมากกว่าค่ามัธยฐาน(เท่า)
Scrub Typhus	1	1	2	2.00
Pneumonia	24	29	44	1.52

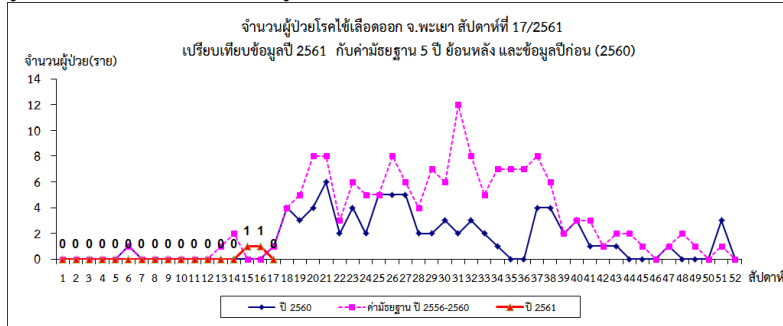
ที่มา : รายงานเฝ้าระวังโรคทางระบาดวิทยา สำนักงานสาธารณสุขจังหวัดพะเยา

### 3. สถานการณ์โรคที่สำคัญ

#### 3.1 โรคไข้เลือดออก

สถานการณ์โรคไข้เลือดออกของจังหวัดพะเยา ระหว่างวันที่ 1 มกราคม – 5 พฤษภาคม 2561 มีผู้ป่วยสะสมจำนวน 2 ราย อัตราป่วยเท่ากับ 0.42 ต่อแสนประชากร ไม่มีผู้เสียชีวิต สัปดาห์นี้ไม่มีรายงานผู้ป่วย

ภาพ 1 แสดงข้อมูลเฝ้าระวังทางระบาดวิทยาผู้ป่วยโรคไข้เลือดออก จังหวัดพะเยา สัปดาห์ที่ 17 ปี 2561



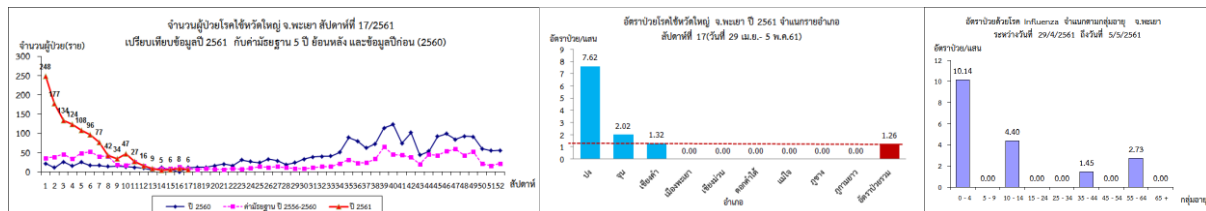
ที่มา : รายงานเฝ้าระวังโรคทางระบาดวิทยา สำนักงานสาธารณสุขจังหวัดพะเยา

#### 3.2 โรคไข้หวัดใหญ่

สถานการณ์โรคไข้หวัดใหญ่ของจังหวัดพะเยา ระหว่างวันที่ 1 มกราคม – 5 พฤษภาคม 2561 มีผู้ป่วยสะสมจำนวน 1,168 ราย อัตราป่วยเท่ากับ 245.99 ต่อแสนประชากร ไม่มีผู้เสียชีวิต อัตราป่วยสะสมเป็น อันดับ 2 ของประเทศรองจากจังหวัดเชียงใหม่

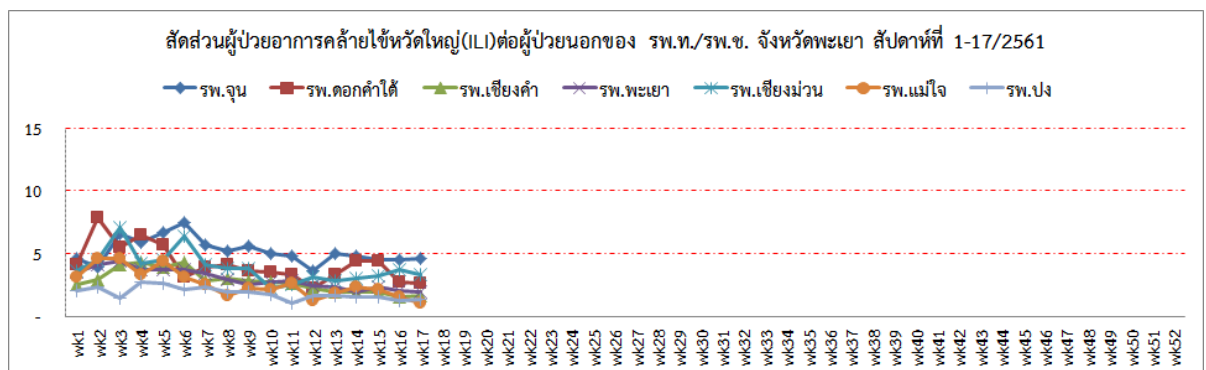
สัปดาห์นี้มีผู้ป่วยจำนวน 6 ราย ในพื้นที่อำเภอปง จุน และเชียงคำ อัตราป่วยเท่ากับ 1.26 ต่อแสนประชากร สถานการณ์โรคในภาพรวมอยู่ในภาวะปกติไม่มีการระบาดของโรค ข้อมูลการเฝ้าระวังผู้ป่วยอาการคล้ายไข้หวัดใหญ่(ILI) แต่โรงพยาบาลไม่เก็บเกณฑ์ปกติ

ภาพ 2 แสดงข้อมูลเฝ้าระวังทางระบาดวิทยาผู้ป่วยโรคไข้หวัดใหญ่ จังหวัดพะเยา สัปดาห์ที่ 17 ปี 2561



ที่มา : รายงานเฝ้าระวังโรคทางระบาดวิทยา สำนักงานสาธารณสุขจังหวัดพะเยา

ภาพ 3 แสดงข้อมูลสัดส่วนผู้ป่วยอาการคล้ายไข้หวัดใหญ่(ILI) ต่อผู้ป่วยนอกของ จังหวัดพะเยา สัปดาห์ที่ 17 ปี 2561



การแปลผลค่า ILI <5% = ปกติ 5-10% = มีแนวโน้มเพิ่มขึ้น >10% = มีการระบาดในพื้นที่

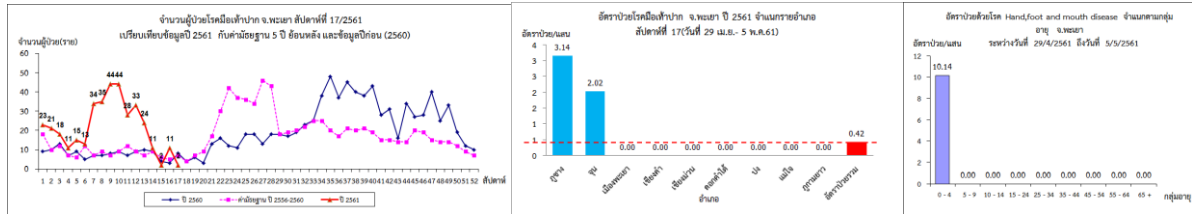
ที่มา : ระบบเฝ้าระวังโรคทางระบาดวิทยาของกลุ่มอาการคล้ายไข้หวัดใหญ่ สำนักระบาดวิทยา

### 3.3 โรคมือเท้าปาก

สถานการณ์โรคมือเท้าปากของจังหวัดพะเยา ระหว่างวันที่ 1 มกราคม - 5 พฤษภาคม 2561 มีผู้ป่วยสะสมจำนวน 371 ราย อัตราป่วยเท่ากับ 78.14 ต่อแสนประชากร อัตราป่วยสะสมเป็นอันดับ 1 ของประเทศ

สัปดาห์นี้มีผู้ป่วยจำนวน 2 ราย ในพื้นที่อำเภอภูซางและอำเภอจุน อัตราป่วยเท่ากับ 0.42 แสนประชากร สถานการณ์โรคในภาพรวมมีแนวโน้มพบผู้ป่วยรายใหม่ลดลง

ภาพ 4 แสดงข้อมูลเฝ้าระวังทางระบาดวิทยาผู้ป่วยโรคมือเท้าปาก จังหวัดพะเยา สัปดาห์ที่ 17 ปี 2561



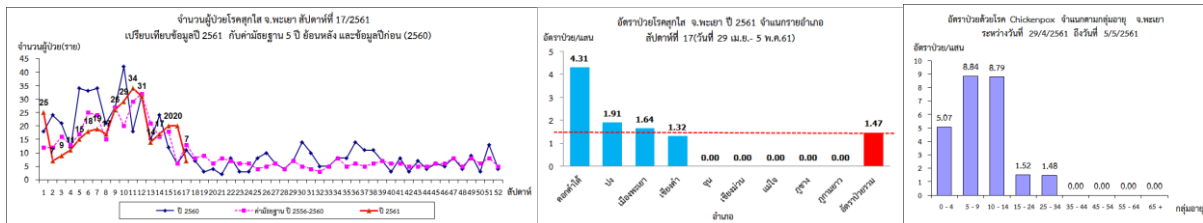
ที่มา : รายงานเฝ้าระวังโรคทางระบาดวิทยา สำนักงานสาธารณสุขจังหวัดพะเยา

### 3.4 โรคสุกใส

สถานการณ์โรคสุกใสของจังหวัดพะเยา ระหว่างวันที่ 1 มกราคม - 5 พฤษภาคม 2561 มีผู้ป่วยสะสมจำนวน 321 ราย อัตราป่วยเท่ากับ 67.61 ต่อแสนประชากร อัตราป่วยสะสมเป็นอันดับ 15 ของประเทศและอันดับที่ 4 ของ 8 จังหวัดภาคเหนือ

สัปดาห์นี้มีผู้ป่วยจำนวน 7 ราย ในพื้นที่อำเภอดอกคำใต้ ปง เมืองและเชียงคำ อัตราป่วยเท่ากับ 1.47 ต่อแสนประชากร กลุ่มอายุที่มีอัตราป่วยสูงคือกลุ่มอายุ 5-9 ปี สถานการณ์โรคในภาพรวมมีแนวโน้มพบผู้ป่วยรายใหม่ลดลง

ภาพ 5 แสดงข้อมูลเฝ้าระวังทางระบาดวิทยาผู้ป่วยโรคสุกใส จังหวัดพะเยา สัปดาห์ที่ 17 ปี 2561



ที่มา : รายงานเฝ้าระวังโรคทางระบาดวิทยา สำนักงานสาธารณสุขจังหวัดพะเยา

สรุปและวิเคราะห์โดย ทีม SAT สำนักงานสาธารณสุขจังหวัดพะเยา

9 พฤษภาคม 2561