



สรุปรายงานเหตุการณ์ โรค และภัยสุขภาพที่สำคัญประจำสัปดาห์

Weekly Situation Awareness Report : WSAR

สำนักงานสาธารณสุขจังหวัดพะเยา

ประจำสัปดาห์ที่ 19 ปี 2561 (วันที่ 13 - 19 พฤษภาคม 2561)

สำนักงานสาธารณสุขจังหวัดพะเยาได้รับรายงาน โรคและภัยสุขภาพที่สำคัญของจังหวัดพะเยา ประจำสัปดาห์ที่ 19 ปี 2561 ระหว่างวันที่ 13 - 19 พฤษภาคม 2561 ดังนี้

1. เหตุการณ์ตามเกณฑ์ที่มีความสำคัญสูง/ตามเกณฑ์การตรวจสอบ
ไม่มีรายงาน

2. โรคในระบบรายงานเฝ้าระวังโรคทางระบาดวิทยาที่พบผู้ป่วยสูงเกินค่ามัธยฐาน 5 ปีย้อนหลัง

สัปดาห์ที่ 19 ปี 2561 มีรายงานโรคทางระบาดวิทยาที่มีจำนวนผู้ป่วยสูงกว่าค่ามัธยฐาน 5 ปี ย้อนหลัง ในสัปดาห์เดียวกันจำนวน 4 โรค คือ โรคมือเท้าปาก(1.50 เท่า) โรคปอดบวม (1.47 เท่า) ไข้ไม่ทราบสาเหตุ (1.19 เท่า) และโรคอุจจาระร่วง (1.02 เท่า)

ตาราง 1 แสดงข้อมูลโรคในระบบรายงานเฝ้าระวังโรคทางระบาดวิทยาสัปดาห์ที่ 19 ปี 2561 ที่พบผู้ป่วยสูงเกินค่ามัธยฐาน 5 ปีย้อนหลัง

โรค	ปี2560	ค่ามัธยฐาน 5 ปีย้อนหลัง	ปี2561	เพิ่มขึ้นมากกว่าค่ามัธยฐาน(เท่า)
Hand ,foot mouth disease	3	6	9	1.50
Pneumonia	30	30	44	1.47
Pyrexia	73	73	87	1.19
Diarrhoea	197	267	272	1.02

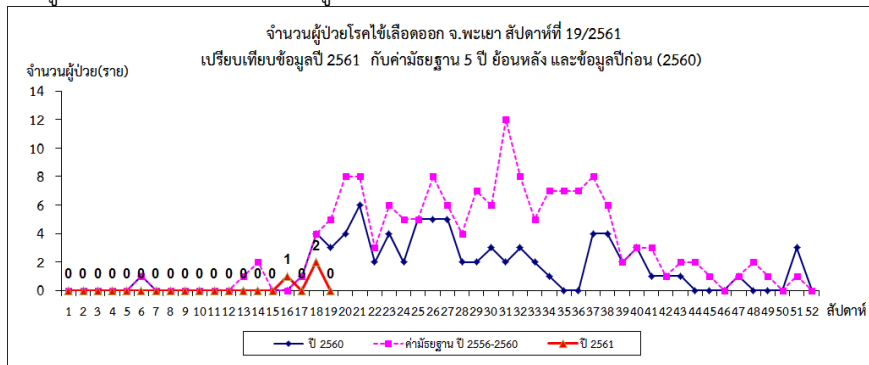
ที่มา : รายงานเฝ้าระวังโรคทางระบาดวิทยา สำนักงานสาธารณสุขจังหวัดพะเยา

3. สถานการณ์โรคที่สำคัญ

3.1 โรคไข้เลือดออก

สถานการณ์โรคไข้เลือดออกของจังหวัดพะเยา ระหว่างวันที่ 1 มกราคม - 19 พฤษภาคม 2561 มีผู้ป่วยสะสมจำนวน 3 ราย อัตราป่วยเท่ากับ 0.63 ต่อแสนประชากร ไม่มีผู้เสียชีวิต สัปดาห์นี้ไม่มีรายงานผู้ป่วย

ภาพ 1 แสดงข้อมูลเฝ้าระวังทางระบาดวิทยาผู้ป่วยโรคไข้เลือดออก จังหวัดพะเยา สัปดาห์ที่ 19 ปี 2561



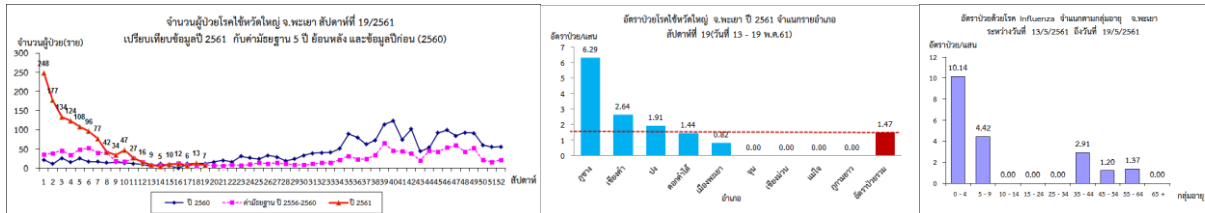
ที่มา : รายงานเฝ้าระวังโรคทางระบาดวิทยา สำนักงานสาธารณสุขจังหวัดพะเยา

3.2 โรคไขหวัดใหญ่

สถานการณ์โรคไขหวัดใหญ่ของจังหวัดพะเยา ระหว่างวันที่ 1 มกราคม - 19 พฤษภาคม 2561 มีผู้ป่วยสะสมจำนวน 1,192 ราย อัตราป่วยเท่ากับ 251.05 ต่อแสนประชากร ไม่มีผู้เสียชีวิต อัตราป่วยสะสมเป็นอันดับ 2 ของประเทศรองจากจังหวัดเชียงใหม่

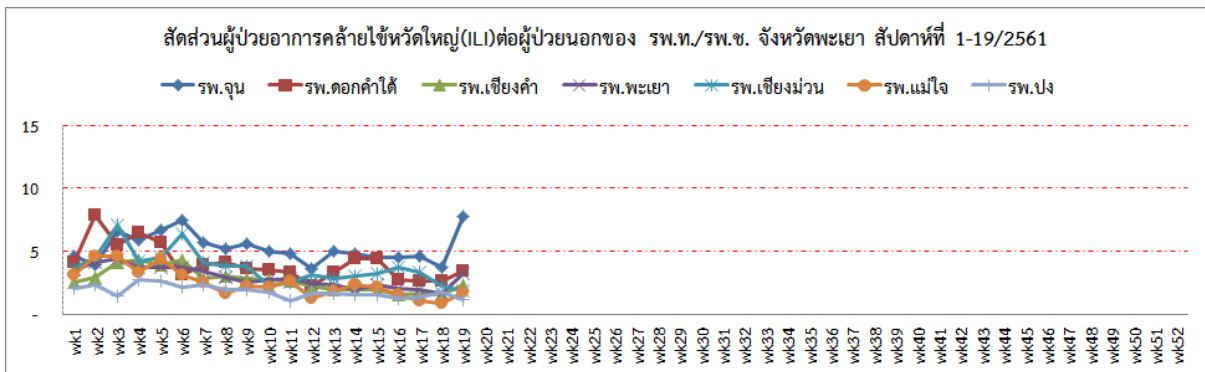
สัปดาห์นี้มีผู้ป่วยจำนวน 7 ราย ในพื้นที่อำเภอภูซาง เชียงคำ ปง ดอกคำใต้ และเมืองพะเยา อัตราป่วยเท่ากับ 1.47 ต่อแสนประชากร สถานการณ์โรคในภาพรวมอยู่ในภาวะปกติไม่มีการระบาดของโรค ข้อมูลการเฝ้าระวังผู้ป่วยอาการคล้ายไขหวัดใหญ่(ILI) แต่ละโรงพยาบาลไม่เกินเกณฑ์ปกติ

ภาพ 2 แสดงข้อมูลเฝ้าระวังทางระบาดวิทยาผู้ป่วยโรคไขหวัดใหญ่ จังหวัดพะเยา สัปดาห์ที่ 19 ปี 2561



ที่มา : รายงานเฝ้าระวังโรคทางระบาดวิทยา สำนักงานสาธารณสุขจังหวัดพะเยา

ภาพ 3 แสดงข้อมูลสัดส่วนผู้ป่วยอาการคล้ายไขหวัดใหญ่(ILI) ต่อผู้ป่วยนอก จังหวัดพะเยา สัปดาห์ที่ 19 ปี 2561



การแปลผลค่า ILI <5% = ปกติ 5-10% = มีแนวโน้มเพิ่มขึ้น >10% = มีการระบาดในพื้นที่

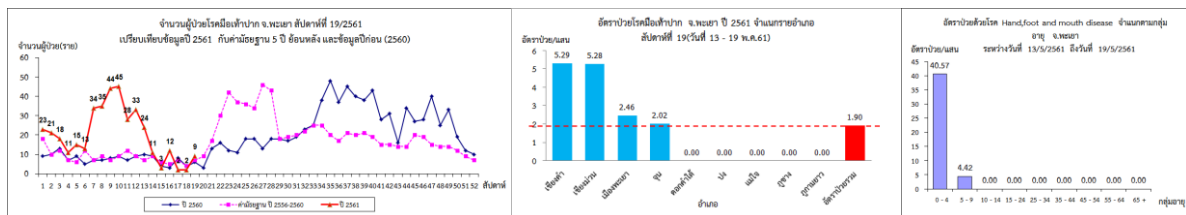
ที่มา : ระบบเฝ้าระวังโรคทางระบาดวิทยาของกลุ่มอาการคล้ายไขหวัดใหญ่ สำนักระบาดวิทยา

3.3 โรคมือเท้าปาก

สถานการณ์โรคมือเท้าปากของจังหวัดพะเยา ระหว่างวันที่ 1 มกราคม - 19 พฤษภาคม 2561 มีผู้ป่วยสะสมจำนวน 383 ราย อัตราป่วยเท่ากับ 80.66 ต่อแสนประชากร อัตราป่วยสะสมเป็นอันดับ 1 ของประเทศ

สัปดาห์นี้มีผู้ป่วยจำนวน 9 ราย ในพื้นที่อำเภอเชียงคำ เชียงม่วน เมืองพะเยา และจุน อัตราป่วยเท่ากับ 1.90 แสนประชากร สถานการณ์โรคในภาพรวมมีแนวโน้มพบผู้ป่วยรายใหม่เพิ่มขึ้น

ภาพ 4 แสดงข้อมูลเฝ้าระวังทางระบาดวิทยาผู้ป่วยโรคมือเท้าปาก จังหวัดพะเยา สัปดาห์ที่ 19 ปี 2561



ที่มา : รายงานเฝ้าระวังโรคทางระบาดวิทยา สำนักงานสาธารณสุขจังหวัดพะเยา

สรุปและวิเคราะห์โดย ทีม SAT สำนักงานสาธารณสุขจังหวัดพะเยา 25 พฤษภาคม 2561