



สรุปรายงานโรคระบาดและภัยสุขภาพที่สำคัญประจำสัปดาห์

Weekly Situation Awareness Report : WSAR

สำนักงานสาธารณสุขจังหวัดพะเยา

ประจำสัปดาห์ที่ 21 ปี 2561 (วันที่ 27 พฤษภาคม – 2 มิถุนายน 2561)

สำนักงานสาธารณสุขจังหวัดพะเยาได้รับรายงานโรคและภัยสุขภาพที่สำคัญของจังหวัดพะเยา ประจำสัปดาห์ที่ 21 ปี 2561 (วันที่ 27 พฤษภาคม – 2 มิถุนายน 2561) ดังนี้

1. เหตุการณ์ตามเกณฑ์ที่มีความสำคัญสูง/ตามเกณฑ์การตรวจสอบ

1. ผู้ป่วยยืนยันโรคติดเชื้อ Streptococcus suis จำนวน 2 ราย

รายที่ 1 ผู้ป่วยเพศหญิง อายุ 80 ปี ที่อยู่ ตำบลแม่ต๋ำ อำเภอเมืองพะเยา จังหวัดพะเยา เริ่มป่วย วันที่ 27 พฤษภาคม 2561 ด้วยอาการ ไข้สูง ทรงตัวลำบาก ซึม เข้ารับการรักษาที่โรงพยาบาลพะเยา วันที่ 28 พฤษภาคม 2561 ปัจจัยเสี่ยงเกิดจากการรับประทานลาบหมูดิบ วันที่ 26 พฤษภาคม 2561

รายที่ 2 ผู้ป่วยเพศหญิง อายุ 60 ปี ที่อยู่ หมู่ที่ 9 ตำบลดอกคำใต้ อำเภอดอกคำใต้ จังหวัดพะเยา เริ่มป่วย วันที่ 27 พฤษภาคม 2561 ด้วยอาการ ไข้ ปวดศีรษะ และปวดเมื่อยตามตัว เข้ารับการรักษาที่โรงพยาบาลพะเยา วันที่ 28 พฤษภาคม 2561 ปัจจัยเสี่ยงเกิดจากการรับประทานลาบหมูดิบ ผู้ป่วยทั้งสองรายไม่มีความเชื่อมโยงทางระบาด

2. โรคในระบบรายงานเฝ้าระวังโรคทางระบาดวิทยาที่พบผู้ป่วยสูงเกินค่ามัธยฐาน 5 ปีย้อนหลัง

สัปดาห์ที่ 21 ปี 2561 มีรายงานโรคทางระบาดวิทยาที่มีจำนวนผู้ป่วยสูงกว่าค่ามัธยฐาน 5 ปี ย้อนหลัง ในสัปดาห์เดียวกันจำนวน 4 โรค คือ โรคไข้เลือดออก(D.H.F) (1.50เท่า) ไข้ไม่ทราบสาเหตุ (1.26 เท่า) โรคปอดบวม (1.13 เท่า) และโรคอุจจาระร่วง (1.08 เท่า)

ตาราง 1 แสดงข้อมูลโรคในระบบรายงานเฝ้าระวังโรคทางระบาดวิทยาสัปดาห์ที่ 21 ปี 2561 ที่พบผู้ป่วยสูงเกินค่ามัธยฐาน 5 ปีย้อนหลัง

โรค	ปี2560	ค่ามัธยฐาน 5 ปีย้อนหลัง	ปี2561	เพิ่มขึ้นมากกว่าค่ามัธยฐาน(เท่า)
D.H.F.	3	4	6	1.50
Pyrexia	108	96	121	1.26
Pneumonia	38	38	43	1.13
Diarrhoea	180	247	266	1.08

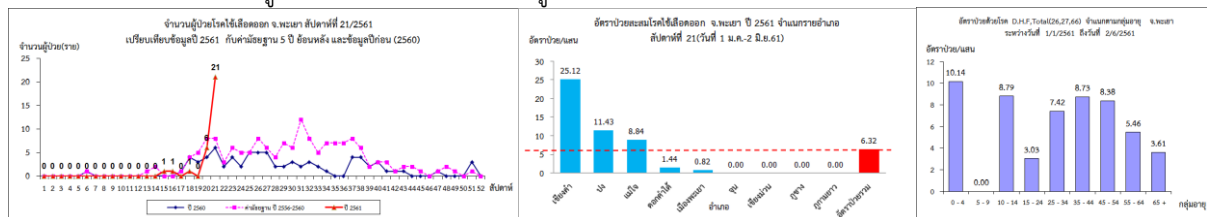
ที่มา : รายงานเฝ้าระวังโรคทางระบาดวิทยา สำนักงานสาธารณสุขจังหวัดพะเยา

3. สถานการณ์โรคที่สำคัญ

3.1 โรคไข้เลือดออก

สถานการณ์โรคไข้เลือดออกของจังหวัดพะเยา ระหว่างวันที่ 1 มกราคม – 2 มิถุนายน 2561มีผู้ป่วยสะสมจำนวน 30 ราย อัตราป่วยเท่ากับ 6.32 ต่อแสนประชากร ไม่มีผู้เสียชีวิต สัปดาห์นี้มีรายงานผู้ป่วย 21 ราย อำเภอเชียงคำมีอัตราป่วยสะสมมากที่สุด รองลงมาคือ อำเภอปง และอำเภอแม่ใจ สถานการณ์โรคพบผู้ป่วยสูงกว่าค่ามัธยฐาน

ภาพ 1 แสดงข้อมูลเฝ้าระวังทางระบาดวิทยาผู้ป่วยโรคไข้เลือดออก จังหวัดพะเยา สัปดาห์ที่ 21 ปี 2561



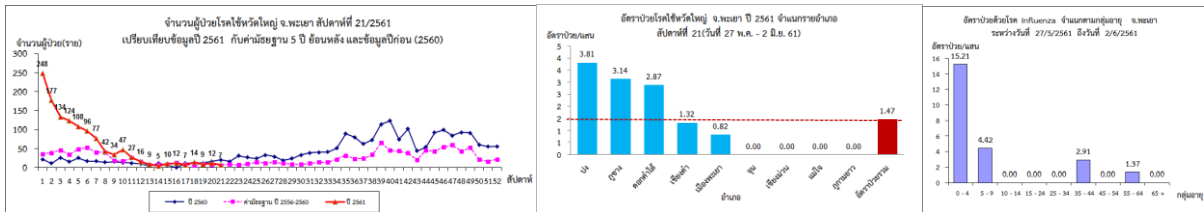
ที่มา : รายงานเฝ้าระวังโรคทางระบาดวิทยา สำนักงานสาธารณสุขจังหวัดพะเยา

3.2 โรคไข้หวัดใหญ่

สถานการณ์โรคไข้หวัดใหญ่ของจังหวัดพะเยา ระหว่างวันที่ 1 มกราคม - 2 มิถุนายน 2561 มีผู้ป่วยสะสมจำนวน 1,215 ราย อัตราป่วยเท่ากับ 255.89 ต่อแสนประชากร ไม่มีผู้เสียชีวิต อัตราป่วยสะสมเป็นอันดับ 2 ของประเทศรองจากจังหวัดเชียงใหม่

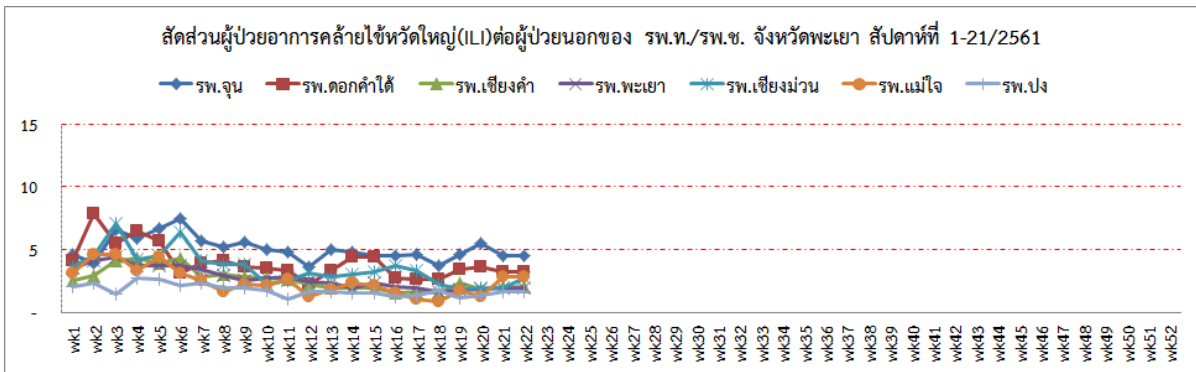
สัปดาห์นี้มีผู้ป่วยจำนวน 7 ราย ในพื้นที่อำเภอปง กุซาง ดอกคำใต้ เชียงคำ และเมือง อัตราป่วยเท่ากับ 1.47 ต่อแสนประชากร สถานการณ์โรคในภาพรวมอยู่ในภาวะปกติไม่มีการระบาดของโรค ข้อมูลการเฝ้าระวังผู้ป่วยอาการคล้ายไข้หวัดใหญ่ (ILI) แต่ละโรงพยาบาลไม่เกินเกณฑ์ปกติ

ภาพ 2 แสดงข้อมูลเฝ้าระวังทางระบาดวิทยาผู้ป่วยโรคไข้หวัดใหญ่ จังหวัดพะเยา สัปดาห์ที่ 21 ปี 2561



ที่มา : รายงานเฝ้าระวังโรคทางระบาดวิทยา สำนักงานสาธารณสุขจังหวัดพะเยา

ภาพ 3 แสดงข้อมูลสัดส่วนผู้ป่วยอาการคล้ายไข้หวัดใหญ่ (ILI) ต่อผู้ป่วยนอก จังหวัดพะเยา สัปดาห์ที่ 21 ปี 2561



การแปลผลค่า ILI <5% = ปกติ 5-10% = มีแนวโน้มเพิ่มขึ้น >10% = มีการระบาดในพื้นที่

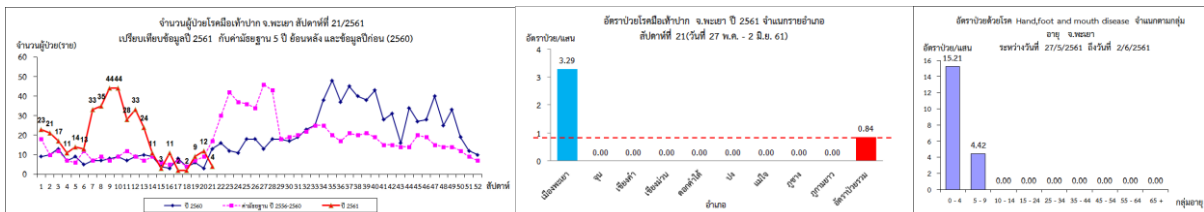
ที่มา : ระบบเฝ้าระวังโรคทางระบาดวิทยาของกลุ่มอาการคล้ายไข้หวัดใหญ่ สำนักระบาดวิทยา

3.3 โรคมือเท้าปาก

สถานการณ์โรคมือเท้าปากของจังหวัดพะเยา ระหว่างวันที่ 1 มกราคม - 2 มิถุนายน 2561 มีผู้ป่วยสะสมจำนวน 394 ราย อัตราป่วยเท่ากับ 82.98 ต่อแสนประชากร อัตราป่วยสะสมเป็นอันดับ 1 ของประเทศ

สัปดาห์นี้มีผู้ป่วยจำนวน 4 ราย ในพื้นที่อำเภอเมือง อัตราป่วยเท่ากับ 0.84 แสนประชากร สถานการณ์โรคในภาพรวมต่ำกว่าค่ามัธยฐาน

ภาพ 4 แสดงข้อมูลเฝ้าระวังทางระบาดวิทยาผู้ป่วยโรคมือเท้าปาก จังหวัดพะเยา สัปดาห์ที่ 21 ปี 2561



ที่มา : รายงานเฝ้าระวังโรคทางระบาดวิทยา สำนักงานสาธารณสุขจังหวัดพะเยา

สรุปและวิเคราะห์โดย ทีม SAT สำนักงานสาธารณสุขจังหวัดพะเยา

10 มิถุนายน 2561