



สรุปรายงานโรคและภัยสุขภาพที่สำคัญประจำสัปดาห์

Weekly Situation Awareness Report : WSAR

สำนักงานสาธารณสุขจังหวัดพะเยา

ประจำสัปดาห์ที่ 22 ปี 2561 (วันที่ 3 – 9 มิถุนายน 2561)

สำนักงานสาธารณสุขจังหวัดพะเยาได้รับรายงานโรคและภัยสุขภาพที่สำคัญของจังหวัดพะเยา ประจำสัปดาห์ที่ 22 ปี 2561 (วันที่ 3 – 9 มิถุนายน 2561) ดังนี้

1. เหตุการณ์ตามเกณฑ์ที่มีความสำคัญสูง/ตามเกณฑ์การตรวจสอบ

1. ผู้ป่วยยืนยันโรคติดเชื้อ Streptococcus suis จำนวน 1 ราย

ผู้ป่วยเพศชาย อายุ 74 ปี ที่อยู่ หมู่ที่ 5 ตำบลแม่ใจ อำเภอแม่ใจ จังหวัดพะเยา เริ่มป่วย วันที่ 22 พฤษภาคม 2561 ด้วยอาการ ไข้ หนาวสั่น ซึม เข้ารับการรักษาที่โรงพยาบาลแม่ใจ และส่งต่อรับการรักษา โรงพยาบาลพะเยา ปัจจัยเสี่ยงเกิดจากการรับประทานหมูดิบ

2. ผู้ป่วยยืนยันโรคติดเชื้อไวรัสซิกา 1 ราย

ผู้ป่วยเพศหญิง อายุ 20 ปี เป็นนักศึกษา ของมหาวิทยาลัยแห่งหนึ่งในจังหวัดพะเยา พักอยู่หอพักหมู่ที่ 2 ตำบลแม่กา อำเภอเมืองพะเยา จังหวัดพะเยา ภูมิลำเนาอยู่ที่หมู่ที่ 11 ตำบลทุ่งฮั่ว อำเภอวังเหนือ จังหวัดลำปาง ซึ่งเป็นพื้นที่ระบาดโรคติดเชื้อไวรัสซิกา เริ่มป่วยวันที่ 2 มิถุนายน 2561 ด้วยอาการ ไข้สูง ปวดเมื่อยตามตัว มีผื่นเป็นจุดแดงที่บริเวณหน้า ลำตัว แขน และขา ไม่มีตาแดง ไม่มีปวดข้อ 14 วันก่อนป่วยได้เดินทางกลับบ้านและพักที่บ้านตลอด เพื่อนนักศึกษาที่พักในหอพักห้องเดียวกับผู้ป่วย ไม่มีอาการเจ็บป่วย ทีมควบคุมโรคของ รพ.สต.ช่วยเคียนได้ดำเนินการพ่นหมอกควันทำลายยุงลายในรัศมี 100 เมตรรอบที่พักของผู้ป่วย

2. โรคในระบบรายงานเฝ้าระวังโรคทางระบาดวิทยาที่พบผู้ป่วยสูงเกินค่ามัธยฐาน 5 ปีย้อนหลัง

สัปดาห์ที่ 22 ปี 2561 มีรายงานโรคทางระบาดวิทยาที่มีจำนวนผู้ป่วยสูงกว่าค่ามัธยฐาน 5 ปี ย้อนหลัง ในสัปดาห์เดียวกันจำนวน 4 โรค คือ โรคไข้หวัดใหญ่ (1.82 เท่า) โรคอาหารเป็นพิษ (1.43 เท่า) และไข้ไม่ทราบสาเหตุ (1.11 เท่า)

ตารางแสดงข้อมูลโรคในระบบรายงานเฝ้าระวังโรคทางระบาดวิทยาสัปดาห์ที่ 22 ปี 2561 ที่พบผู้ป่วยสูงเกินค่ามัธยฐาน 5 ปีย้อนหลัง

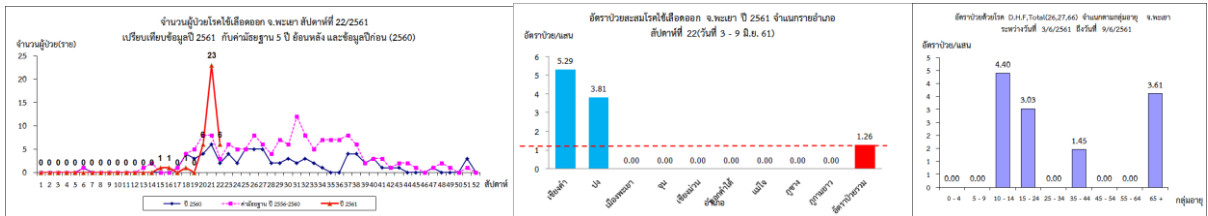
โรค	ปี2560	ค่ามัธยฐาน 5 ปีย้อนหลัง	ปี2561	เพิ่มขึ้นมากกว่าค่ามัธยฐาน(เท่า)
Influenza	25	11	20	1.82
Food Poisoning	37	21	30	1.43
Pyrexia	106	113	125	1.11

ที่มา : รายงานเฝ้าระวังโรคทางระบาดวิทยา สำนักงานสาธารณสุขจังหวัดพะเยา

3. สถานการณ์โรคที่สำคัญ

3.1 โรคไข้เลือดออก

สถานการณ์โรคไข้เลือดออกของจังหวัดพะเยา ระหว่างวันที่ 1 มกราคม – 9 มิถุนายน 2561 มีผู้ป่วยสะสมจำนวน 38 ราย อัตราป่วยเท่ากับ 8.00 ต่อแสนประชากร ไม่มีผู้เสียชีวิต อัตราป่วยสะสมเป็น อันดับ 70 ของประเทศ สัปดาห์นี้มีรายงานผู้ป่วย 6 ราย ในอำเภอเชียงคำและอำเภอปง กลุ่มอายุ 10-14 ปีมีอัตราป่วยมากที่สุด สถานการณ์โรคมียุทธศาสตร์ผู้ป่วยสูงกว่าค่ามัธยฐาน 5 ปีย้อนหลัง

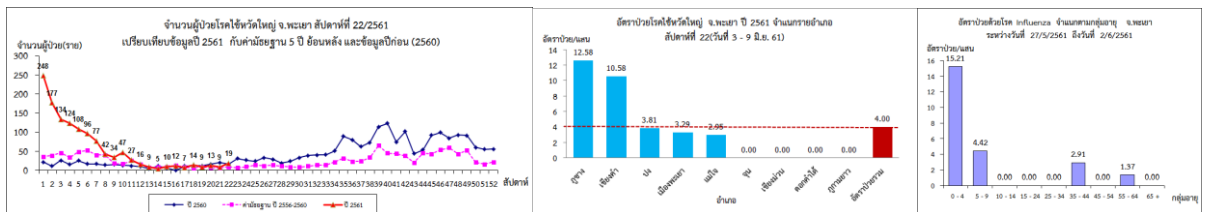


ภาพแสดงข้อมูลเฝ้าระวังทางระบาดวิทยาผู้ป่วยโรคโควิด-19 จังหวัดพะเยา สัปดาห์ที่ 22 ปี 2561
ที่มา : รายงานเฝ้าระวังโรคทางระบาดวิทยา สำนักงานสาธารณสุขจังหวัดพะเยา

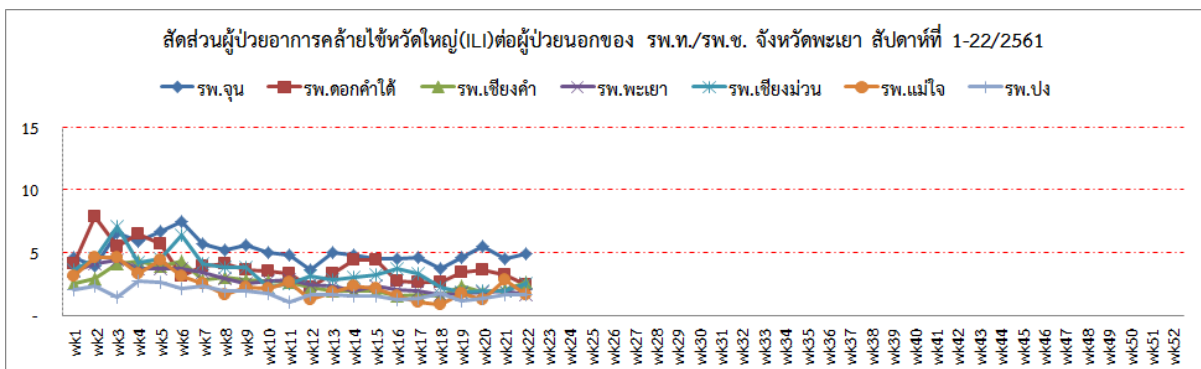
3.2 โรคไข้หวัดใหญ่

สถานการณ์โรคไข้หวัดใหญ่ของจังหวัดพะเยา ระหว่างวันที่ 1 มกราคม – 9 มิถุนายน 2561 มีผู้ป่วยสะสมจำนวน 1,237 ราย อัตราป่วยเท่ากับ 260.52 ต่อแสนประชากร ไม่มีผู้เสียชีวิต อัตราป่วยสะสมเป็นอันดับ 2 ของประเทศรองจากจังหวัดเชียงใหม่

สัปดาห์นี้มีผู้ป่วยจำนวน 19 ราย ในพื้นที่อำเภอภูซาง เชียงคำ ปง เมือง และแม่ใจ อัตราป่วยเท่ากับ 4.00 ต่อแสนประชากร กลุ่มอายุ 0-4 ปีมีอัตราป่วยมากที่สุด สถานการณ์โรคมียังมีจำนวนผู้ป่วยเพิ่มขึ้นสูงกว่าค่ามัธยฐาน 5 ปี ย้อนหลัง ข้อมูลการเฝ้าระวังผู้ป่วยอาการคล้ายไข้หวัดใหญ่ (ILI) แต่ละโรงพยาบาลไม่เกินเกณฑ์ปกติ



ภาพแสดงข้อมูลเฝ้าระวังทางระบาดวิทยาผู้ป่วยโรคไข้หวัดใหญ่ จังหวัดพะเยา สัปดาห์ที่ 22 ปี 2561
ที่มา : รายงานเฝ้าระวังโรคทางระบาดวิทยา สำนักงานสาธารณสุขจังหวัดพะเยา



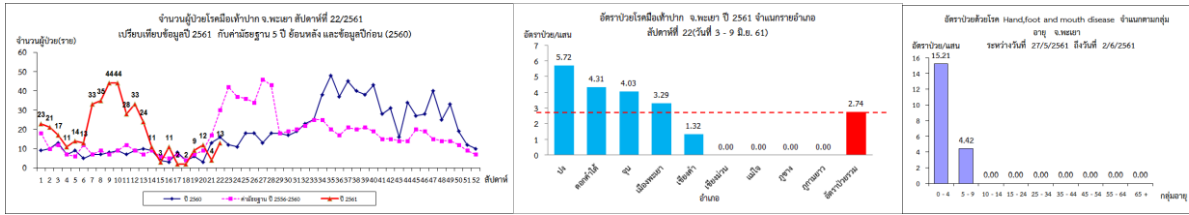
การแปลผลค่า ILI <5% = ปกติ 5-10% = มีแนวโน้มเพิ่มขึ้น >10% = มีการระบาดในพื้นที่

ภาพแสดงข้อมูลสัดส่วนผู้ป่วยอาการคล้ายไข้หวัดใหญ่ (ILI) ต่อผู้ป่วยนอก จังหวัดพะเยา สัปดาห์ที่ 22 ปี 2561
ที่มา : ระบบเฝ้าระวังโรคทางระบาดวิทยาของกลุ่มอาการคล้ายไข้หวัดใหญ่ สำนักระบาดวิทยา

3.3 โรคมือเท้าปาก

สถานการณ์โรคมือเท้าปากของจังหวัดพะเยา ระหว่างวันที่ 1 มกราคม - 9 มิถุนายน 2561 มีผู้ป่วยสะสมจำนวน 407 ราย อัตราป่วยเท่ากับ 85.72 ต่อแสนประชากร อัตราป่วยสะสมเป็นอันดับ 1 ของประเทศ

สัปดาห์นี้มีผู้ป่วยจำนวน 13 ราย ในพื้นที่อำเภออง ดอกคำใต้ จุน เมือง และเชียงคำ อัตราป่วยเท่ากับ 2.74 แสนประชากร สถานการณ์โรคมียังเพิ่มขึ้นแต่ยังต่ำกว่าค่ามัธยฐาน 5 ปีย้อนหลัง



ภาพ 4 แสดงข้อมูลเฝ้าระวังทางระบาดวิทยาผู้ป่วยโรคมือเท้าปาก จังหวัดพะเยา สัปดาห์ที่ 22 ปี 2561

ที่มา : รายงานเฝ้าระวังโรคทางระบาดวิทยา สำนักงานสาธารณสุขจังหวัดพะเยา

สรุปและวิเคราะห์โดย ทีม SAT สำนักงานสาธารณสุขจังหวัดพะเยา

15 มิถุนายน 2561