



สรุปรายงานโรคระบาดและภัยสุขภาพที่สำคัญประจำสัปดาห์

Weekly Situation Awareness Report : WSAR

สำนักงานสาธารณสุขจังหวัดพะเยา

ประจำสัปดาห์ที่ 23 ปี 2561 (วันที่ 10 – 16 มิถุนายน 2561)

สำนักงานสาธารณสุขจังหวัดพะเยาได้รับรายงานโรคและภัยสุขภาพที่สำคัญของจังหวัดพะเยา ประจำสัปดาห์ที่ 23 ปี 2561 (วันที่ 10 – 16 มิถุนายน 2561) ดังนี้

1. เหตุการณ์ตามเกณฑ์ที่มีความสำคัญสูง/ตามเกณฑ์การตรวจสอบ

1.ผู้ป่วยไข้ออกผื่นยืนยันโรคติดเชื้อไวรัสซิกา 10 ราย

พบผู้ป่วยไข้ออกผื่นในพื้นที่หมู่ 17 และหมู่ 1 ตำบลฝายกวาง อำเภอเชียงคำ จังหวัดพะเยา จำนวน 26 ราย ผู้ป่วยรายแรกเริ่มป่วยวันที่ 29 มิถุนายน 2561 ผู้ป่วยส่วนใหญ่มีอาการสำคัญ คือ ไข้ มีผื่นตามลำตัว แขน ขา ทึม SRRT อำเภอเชียงคำได้ส่งตัวอย่างเลือดและปัสสาวะผู้ป่วยจำนวน 10 ราย ตรวจหาเชื้อก่อโรคที่ ศูนย์โรคติดต่อโรคอุบัติใหม่ สภากาชาดไทย ผลการตรวจทางห้องปฏิบัติการยืนยันการติดเชื้อไวรัสซิกาทั้ง 10 ราย อำเภอเชียงคำได้เปิดศูนย์ปฏิบัติการภาวะฉุกเฉินด้านสาธารณสุข(EOC) เพื่อดำเนินการป้องกันและควบคุมโรค

2. โรคในระบบรายงานเฝ้าระวังโรคทางระบาดวิทยาที่พบผู้ป่วยสูงเกินค่ามัธยฐาน 5 ปีย้อนหลัง

สัปดาห์ที่ 23 ปี 2561 มีรายงานโรคทางระบาดวิทยาที่มีจำนวนผู้ป่วยสูงกว่าค่ามัธยฐาน 5 ปีย้อนหลังในสัปดาห์เดียวกันจำนวน 3 โรค คือ โรคไข้หวัดใหญ่ (2.00 เท่า) โรคอาหารเป็นพิษ (1.50 เท่า) และปวดบวม (1.43 เท่า)

ตารางแสดงข้อมูลโรคในระบบรายงานเฝ้าระวังโรคทางระบาดวิทยา สัปดาห์ที่ 23 ปี 2561 ที่พบผู้ป่วยสูงเกินค่ามัธยฐาน 5 ปีย้อนหลัง

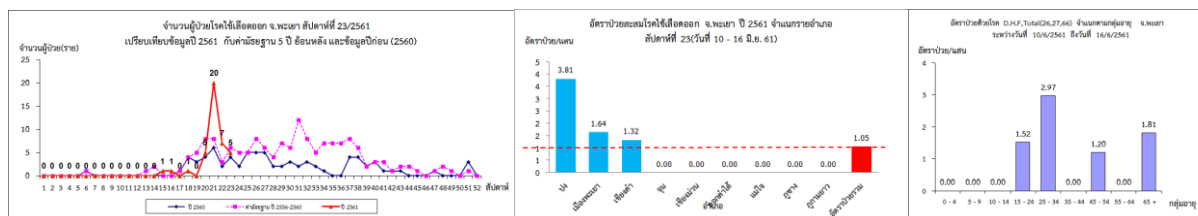
โรค	ปี2560	ค่ามัธยฐาน 5 ปีย้อนหลัง	ปี2561	เพิ่มขึ้นมากกว่าค่ามัธยฐาน(เท่า)
Influenza	36	6	12	2.00
Food Poisoning	15	16	24	1.50
Pneumonia	30	30	43	1.43

ที่มา : รายงานเฝ้าระวังโรคทางระบาดวิทยา สำนักงานสาธารณสุขจังหวัดพะเยา

3. สถานการณ์โรคที่สำคัญ

3.1 โรคไข้เลือดออก

สถานการณ์โรคไข้เลือดออกของจังหวัดพะเยา ระหว่างวันที่ 1 มกราคม – 16 มิถุนายน 2561 มีผู้ป่วยสะสมจำนวน 40 ราย อัตราป่วยเท่ากับ 8.42 ต่อแสนประชากร ไม่มีผู้เสียชีวิต อัตราป่วยสะสมเป็น อันดับ 70 ของประเทศ สัปดาห์นี้มีรายงานผู้ป่วย 5 ราย ในอำเภอปง เมือง และเชียงคำ สถานการณ์โรคมีจำนวนผู้ป่วยสูงกว่าค่ามัธยฐาน 5 ปีย้อนหลัง



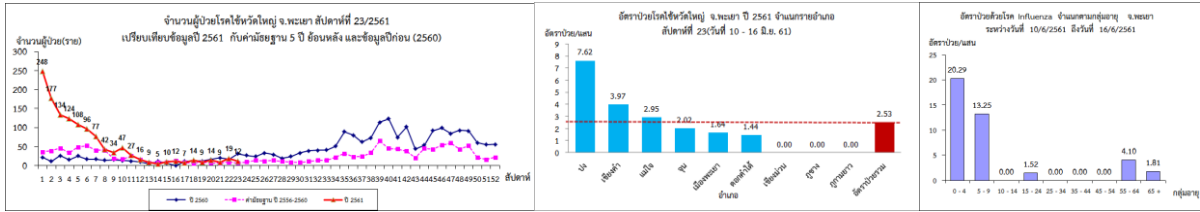
ภาพแสดงข้อมูลเฝ้าระวังทางระบาดวิทยาผู้ป่วยโรคไข้เลือดออก จังหวัดพะเยา สัปดาห์ที่ 23 ปี 2561

ที่มา : รายงานเฝ้าระวังโรคทางระบาดวิทยา สำนักงานสาธารณสุขจังหวัดพะเยา

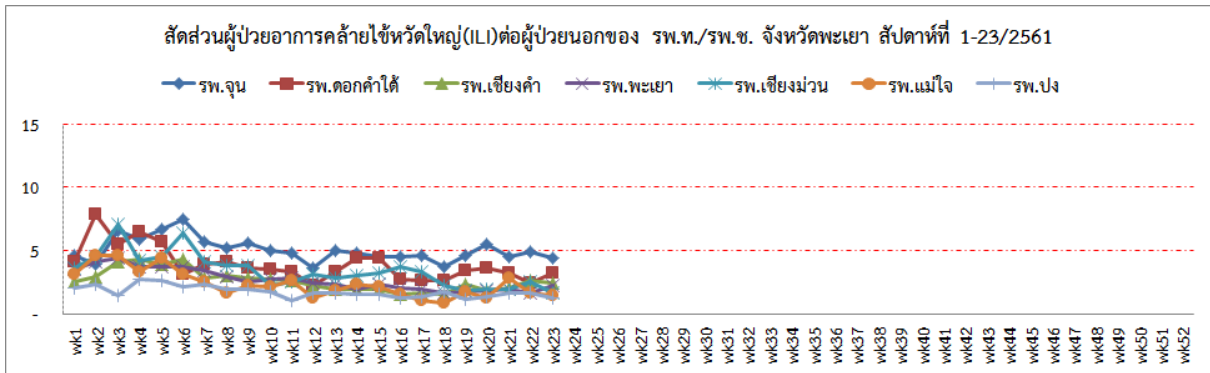
3.2 โรคไข้หวัดใหญ่

สถานการณ์โรคไข้หวัดใหญ่ของจังหวัดพะเยา ระหว่างวันที่ 1 มกราคม - 16 มิถุนายน 2561 มีผู้ป่วยสะสมจำนวน 1,250 ราย อัตราป่วยเท่ากับ 263.26 ต่อแสนประชากร ไม่มีผู้เสียชีวิต อัตราป่วยสะสมเป็นอันดับ 2 ของประเทศรองจากจังหวัดเชียงใหม่

สัปดาห์นี้มีผู้ป่วยจำนวน 12 ราย อัตราป่วยเท่ากับ 2.53 ต่อแสนประชากร ในพื้นที่อำเภอปง เชียงคำ แม่ใจ จุน เมือง และดอกคำใต้ กลุ่มอายุ 0-4 ปีมีอัตราป่วยมากที่สุด สถานการณ์โรครามีจำนวนผู้ป่วยสูงกว่าค่ามัธยฐาน 5 ปีย้อนหลัง ข้อมูลการเฝ้าระวังผู้ป่วยอาการคล้ายไข้หวัดใหญ่(ILI) แต่ละโรงพยาบาลไม่เกินเกณฑ์ปกติ



ภาพแสดงข้อมูลเฝ้าระวังทางระบาดวิทยาผู้ป่วยโรคไข้หวัดใหญ่ จังหวัดพะเยา สัปดาห์ที่ 23 ปี 2561
ที่มา : รายงานเฝ้าระวังโรคทางระบาดวิทยา สำนักงานสาธารณสุขจังหวัดพะเยา



การแปลผลค่า ILI <5% = ปกติ 5-10% = มีแนวโน้มเพิ่มขึ้น >10% = มีการระบาดในพื้นที่

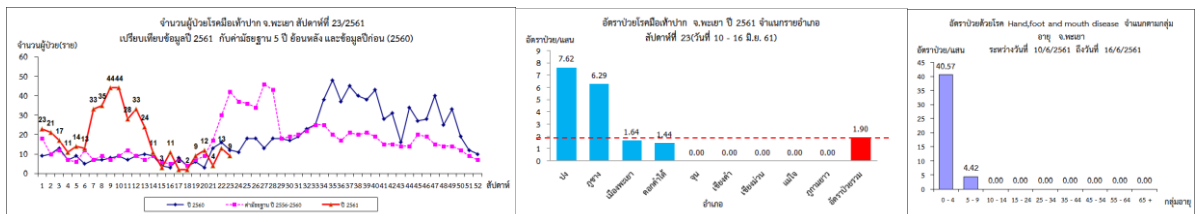
ภาพแสดงข้อมูลสัดส่วนผู้ป่วยอาการคล้ายไข้หวัดใหญ่(ILI) ต่อผู้ป่วยนอก จังหวัดพะเยา สัปดาห์ที่ 23 ปี 2561

ที่มา : ระบบเฝ้าระวังโรคทางระบาดวิทยาของกลุ่มอาการคล้ายไข้หวัดใหญ่ สำนักระบาดวิทยา

3.3 โรคมือเท้าปาก

สถานการณ์โรคมือเท้าปากของจังหวัดพะเยา ระหว่างวันที่ 1 มกราคม - 16 มิถุนายน 2561มีผู้ป่วยสะสมจำนวน 416 ราย อัตราป่วยเท่ากับ 87.61 ต่อแสนประชากร อัตราป่วยสะสมเป็นอันดับ 1 ของประเทศ

สัปดาห์นี้มีผู้ป่วยจำนวน 9 ราย อัตราป่วยเท่ากับ 1.909 ต่อแสนประชากร ในพื้นที่อำเภอปง ภูซาง เมือง และดอกคำใต้ สถานการณ์โรครามีจำนวนผู้ป่วยเพิ่มขึ้นแต่ยังต่ำกว่าค่ามัธยฐาน 5 ปีย้อนหลัง



ภาพแสดงข้อมูลเฝ้าระวังทางระบาดวิทยาผู้ป่วยโรคมือเท้าปาก จังหวัดพะเยา สัปดาห์ที่ 23 ปี 2561

ที่มา : รายงานเฝ้าระวังโรคทางระบาดวิทยา สำนักงานสาธารณสุขจังหวัดพะเยา

สรุปและวิเคราะห์โดย ทีม SAT สำนักงานสาธารณสุขจังหวัดพะเยา

27 มิถุนายน 2561