



สรุปรายงานโรคระบาดและภัยสุขภาพที่สำคัญประจำสัปดาห์

Weekly Situation Awareness Report : WSAR

สำนักงานสาธารณสุขจังหวัดพะเยา

ประจำสัปดาห์ที่ 24 ปี 2561 (วันที่ 17 – 23 มิถุนายน 2561)

สำนักงานสาธารณสุขจังหวัดพะเยาได้รับรายงานโรคและภัยสุขภาพที่สำคัญของจังหวัดพะเยา ประจำสัปดาห์ที่ 24 ปี 2561 (วันที่ 17 – 23 มิถุนายน 2561) ดังนี้

1. เหตุการณ์ตามเกณฑ์ที่มีความสำคัญสูง/ตามเกณฑ์การตรวจสอบ

ไม่มีรายงานในสัปดาห์นี้

2. โรคในระบบรายงานเฝ้าระวังโรคทางระบาดวิทยาที่พบผู้ป่วยสูงเกินค่ามัธยฐาน 5 ปีย้อนหลัง

สัปดาห์ที่ 24 ปี 2561 มีรายงานโรคทางระบาดวิทยาที่มีจำนวนผู้ป่วยสูงกว่าค่ามัธยฐาน 5 ปีย้อนหลังในสัปดาห์เดียวกันจำนวน 3 โรค คือ โรคสุกใส(1.60 เท่า) โรคสครับไทฟัส (1.25 เท่า) และไข้มีทรอบสาเหตุ(1.01 เท่า)

ตารางแสดงข้อมูลโรคในระบบรายงานเฝ้าระวังโรคทางระบาดวิทยาสัปดาห์ที่ 24 ปี 2561 ที่พบผู้ป่วยสูงเกินค่ามัธยฐาน 5 ปีย้อนหลัง

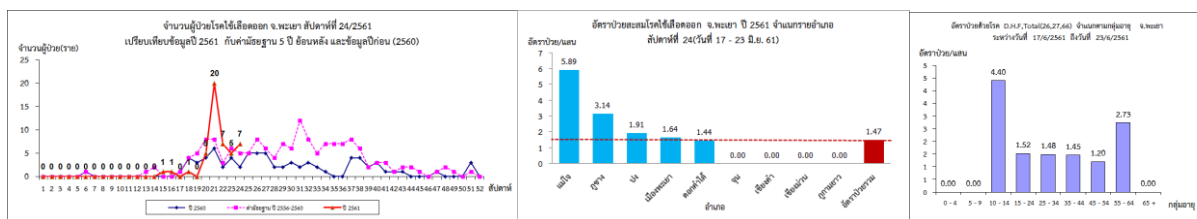
โรค	ปี2560	ค่ามัธยฐาน 5 ปีย้อนหลัง	ปี2561	เพิ่มขึ้นมากกว่าค่ามัธยฐาน(เท่า)
Chickenpox	7	5	8	1.60
Scrub Typhus	3	4	5	1.25
Pyrexia	111	144	146	1.01

ที่มา : รายงานเฝ้าระวังโรคทางระบาดวิทยา สำนักงานสาธารณสุขจังหวัดพะเยา

3. สถานการณ์โรคที่สำคัญ

3.1 โรคไข้เลือดออก

สถานการณ์โรคไข้เลือดออกของจังหวัดพะเยา ระหว่างวันที่ 1 มกราคม – 23 มิถุนายน 2561 มีผู้ป่วยสะสมจำนวน 47 ราย อัตราป่วยเท่ากับ 9.90 ต่อแสนประชากร ไม่มีผู้เสียชีวิต อัตราป่วยสะสมเป็น อันดับ 74 ของประเทศ สัปดาห์นี้มีรายงานผู้ป่วย 7 ราย อัตราป่วยเท่ากับ 1.47 ต่อแสนประชากร ในอำเภอแม่ใจ ภูซาง ปง เมือง และดอกคำใต้ กลุ่มอายุ 10-14 ปีมีอัตราป่วยมากที่สุด สถานการณ์โรคมีจำนวนผู้ป่วยสูงกว่าค่ามัธยฐาน 5 ปีย้อนหลัง



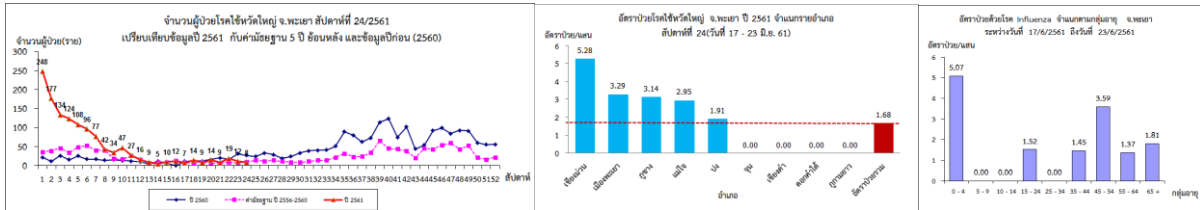
ภาพแสดงข้อมูลเฝ้าระวังทางระบาดวิทยาผู้ป่วยโรคไข้เลือดออก จังหวัดพะเยา สัปดาห์ที่ 24 ปี 2561

ที่มา : รายงานเฝ้าระวังโรคทางระบาดวิทยา สำนักงานสาธารณสุขจังหวัดพะเยา

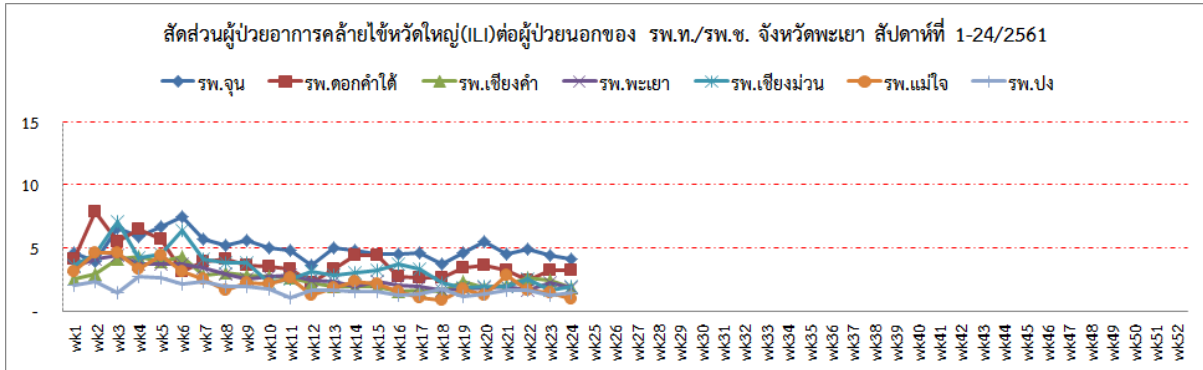
3.2 โรคไข้หวัดใหญ่

สถานการณ์โรคไข้หวัดใหญ่ของจังหวัดพะเยา ระหว่างวันที่ 1 มกราคม – 23 มิถุนายน 2561 มีผู้ป่วยสะสมจำนวน 1,258 ราย อัตราป่วยเท่ากับ 264.95 ต่อแสนประชากร ไม่มีผู้เสียชีวิต อัตราป่วยสะสมเป็น อันดับ 3 ของประเทศรองจากจังหวัดเชียงใหม่และกรุงเทพฯ

สัปดาห์นี้มีผู้ป่วยจำนวน 8 ราย อัตราป่วยเท่ากับ 1.68 ต่อแสนประชากร ในพื้นที่อำเภอเชียงม่วน เมือง ภูซาง แม่ใจ และปง กลุ่มอายุ 0-4 ปีมีอัตราป่วยมากที่สุด สถานการณ์โรคมีจำนวนผู้ป่วยต่ำกว่าค่ามัธยฐาน 5 ปีย้อนหลัง และข้อมูลการเฝ้าระวังผู้ป่วยอาการคล้ายไข้หวัดใหญ่ (ILI) แต่ละโรงพยาบาลไม่เกินเกณฑ์ปกติ



ภาพแสดงข้อมูลเฝ้าระวังทางระบาดวิทยาผู้ป่วยโรคโควิด-19 จังหวัดพะเยา สัปดาห์ที่ 24 ปี 2561
ที่มา : รายงานเฝ้าระวังโรคทางระบาดวิทยา สำนักงานสาธารณสุขจังหวัดพะเยา



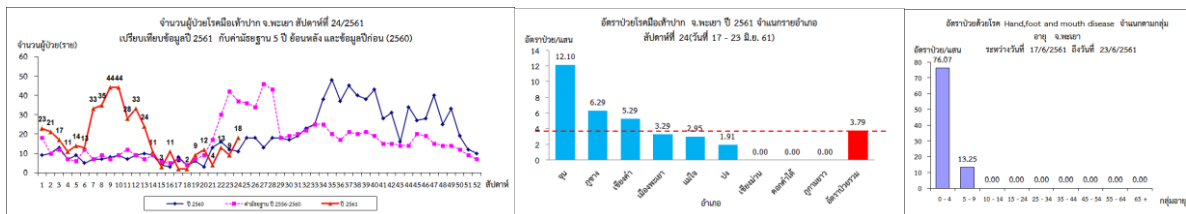
การแปลผลค่า ILI <5% = ปกติ 5-10% = มีแนวโน้มเพิ่มขึ้น >10% = มีการระบาดในพื้นที่

ภาพแสดงข้อมูลสัดส่วนผู้ป่วยอาการคล้ายไข้หวัดใหญ่ (ILI) ต่อผู้ป่วยนอก จังหวัดพะเยา สัปดาห์ที่ 24 ปี 2561
ที่มา : ระบบเฝ้าระวังโรคทางระบาดวิทยาของกลุ่มอาการคล้ายไข้หวัดใหญ่ สำนักระบาดวิทยา

3.3 โรคมือเท้าปาก

สถานการณ์โรคมือเท้าปากของจังหวัดพะเยา ระหว่างวันที่ 1 มกราคม - 23 มิถุนายน 2561 มีผู้ป่วยสะสมจำนวน 434 ราย อัตราป่วยเท่ากับ 91.40 ต่อแสนประชากร อัตราป่วยสะสมเป็นอันดับ 1 ของประเทศ

สัปดาห์นี้มีผู้ป่วยจำนวน 18 ราย อัตราป่วยเท่ากับ 3.79 ต่อแสนประชากร ในพื้นที่อำเภอจุน ภูซาง เชียงคำ เมือง แม่ใจ และปง สถานการณ์โรคมียังเพิ่มขึ้นแต่ยังต่ำกว่าค่ามัธยฐาน 5 ปีย้อนหลัง



ภาพแสดงข้อมูลเฝ้าระวังทางระบาดวิทยาผู้ป่วยโรคมือเท้าปาก จังหวัดพะเยา สัปดาห์ที่ 24 ปี 2561
ที่มา : รายงานเฝ้าระวังโรคทางระบาดวิทยา สำนักงานสาธารณสุขจังหวัดพะเยา

สรุปและวิเคราะห์โดย ทีม SAT สำนักงานสาธารณสุขจังหวัดพะเยา
27 มิถุนายน 2561