



# สรุปรายงานโรคระบาดและภัยสุขภาพที่สำคัญประจำสัปดาห์

## Weekly Situation Awareness Report : WSAR

### สำนักงานสาธารณสุขจังหวัดพะเยา

ประจำสัปดาห์ที่ 25 ปี 2561 (วันที่ 24 – 30 มิถุนายน 2561)

สำนักงานสาธารณสุขจังหวัดพะเยาได้รับรายงานโรคและภัยสุขภาพที่สำคัญของจังหวัดพะเยา ประจำสัปดาห์ที่ 25 ปี 2561 (วันที่ 24 – 30 มิถุนายน 2561) ดังนี้

1. เหตุการณ์ตามเกณฑ์ที่มีความสำคัญสูง/ตามเกณฑ์การตรวจสอบ  
ไม่มีรายงานในสัปดาห์นี้

2. โรคในระบบรายงานเฝ้าระวังโรคทางระบาดวิทยาที่พบผู้ป่วยสูงเกินค่ามัธยฐาน 5 ปีย้อนหลัง

สัปดาห์ที่ 25 ปี 2561 มีรายงานโรคทางระบาดวิทยาที่มีจำนวนผู้ป่วยสูงกว่าค่ามัธยฐาน 5 ปีย้อนหลังในสัปดาห์เดียวกันจำนวน 2 โรค คือ โรคปอดบวม(1.31 เท่า) และไข้ไม่ทราบสาเหตุ (1.07 เท่า) ตารางแสดง ข้อมูลโรคในระบบรายงานเฝ้าระวังโรคทางระบาดวิทยาสัปดาห์ที่ 25 ปี 2561 ที่พบผู้ป่วยสูงเกินค่ามัธยฐาน 5 ปีย้อนหลัง

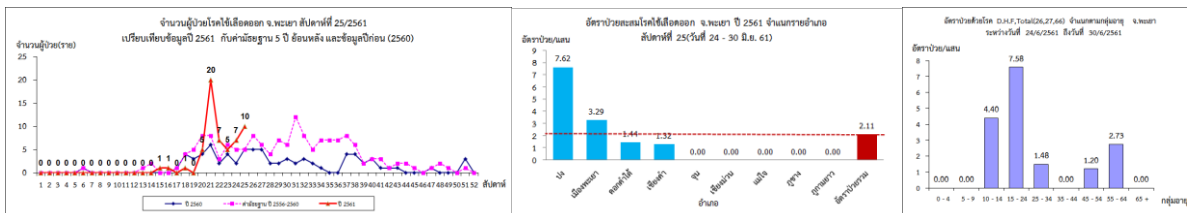
โรค	ปี2560	ค่ามัธยฐาน 5 ปีย้อนหลัง	ปี2561	เพิ่มขึ้นมากกว่าค่ามัธยฐาน(เท่า)
Pneumonia	41	36	47	1.31
Pyrexia	135	129	138	1.07

ที่มา : รายงานเฝ้าระวังโรคทางระบาดวิทยา สำนักงานสาธารณสุขจังหวัดพะเยา

3. สถานการณ์โรคที่สำคัญ

3.1 โรคไข้เลือดออก

สถานการณ์โรคไข้เลือดออกของจังหวัดพะเยา ระหว่างวันที่ 1 มกราคม – 30 มิถุนายน 2561 มีผู้ป่วยสะสมจำนวน 57 ราย อัตราป่วยเท่ากับ 12.00 ต่อแสนประชากร ไม่มีผู้เสียชีวิต อัตราป่วยสะสมเป็น อันดับ 75 ของประเทศ สัปดาห์นี้มีรายงานผู้ป่วย 10 ราย ในอำเภอปง เมือง ดอกคำใต้ และเชียงคำ สถานการณ์โรคมีแนวโน้มเพิ่มขึ้น จำนวนผู้ป่วยสูงกว่าปีก่อนและสูงกว่าค่ามัธยฐาน 5 ปีย้อนหลัง



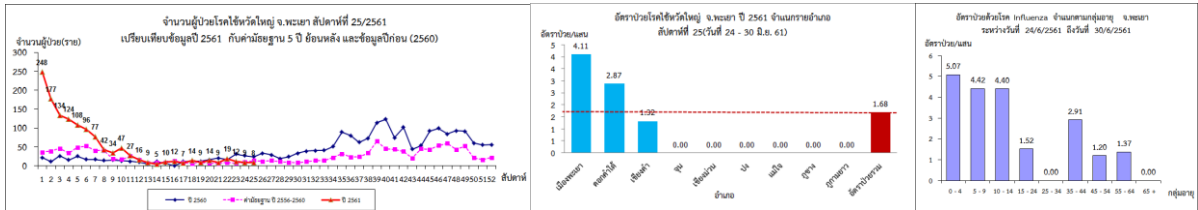
ภาพแสดงข้อมูลเฝ้าระวังทางระบาดวิทยาผู้ป่วยโรคไข้เลือดออก จังหวัดพะเยา สัปดาห์ที่ 25 ปี 2561

ที่มา : รายงานเฝ้าระวังโรคทางระบาดวิทยา สำนักงานสาธารณสุขจังหวัดพะเยา

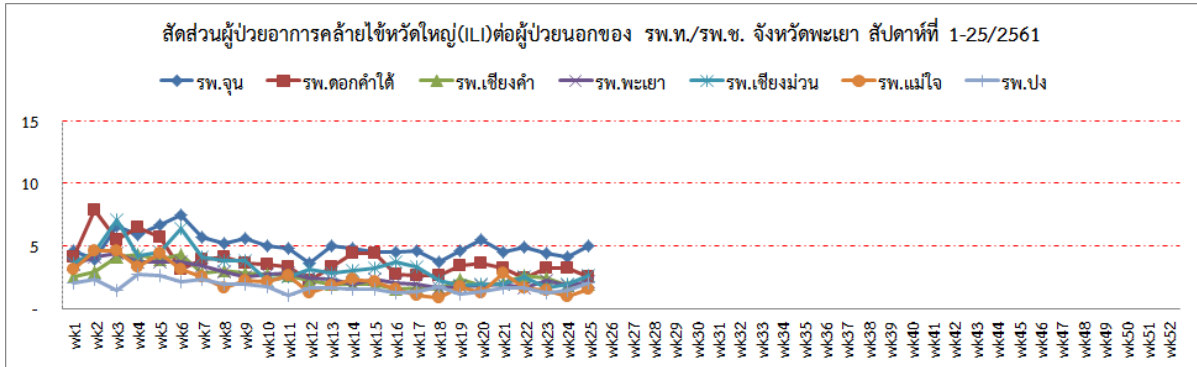
3.2 โรคไข้หวัดใหญ่

สถานการณ์โรคไข้หวัดใหญ่ของจังหวัดพะเยา ระหว่างวันที่ 1 มกราคม – 30 มิถุนายน 2561 มีผู้ป่วยสะสมจำนวน 1,267 ราย อัตราป่วยเท่ากับ 266.84 ต่อแสนประชากร ไม่มีผู้เสียชีวิต อัตราป่วยสะสมเป็น อันดับ 3 ของประเทศรองจากจังหวัดเชียงใหม่ และกรุงเทพมหานคร

สัปดาห์นี้มีผู้ป่วยจำนวน 8 ราย อัตราป่วยเท่ากับ 1.68 ต่อแสนประชากร ในพื้นที่อำเภอเมือง ดอกคำใต้ และเชียงคำ กลุ่มอายุ 0-4 ปีมีอัตราป่วยมากที่สุด สถานการณ์โรคมีจำนวนผู้ป่วยต่ำกว่าค่ามัธยฐาน 5 ปีย้อนหลัง ข้อมูลการเฝ้าระวังผู้ป่วยอาการคล้ายไข้หวัดใหญ่(ILI) แต่ละโรงพยาบาลไม่เกินเกณฑ์ปกติ



ภาพแสดงข้อมูลเฝ้าระวังทางระบาดวิทยาผู้ป่วยโรคไข้หวัดใหญ่ จังหวัดพะเยา สัปดาห์ที่ 25 ปี 2561  
 ที่มา : รายงานเฝ้าระวังโรคทางระบาดวิทยา สำนักงานสาธารณสุขจังหวัดพะเยา

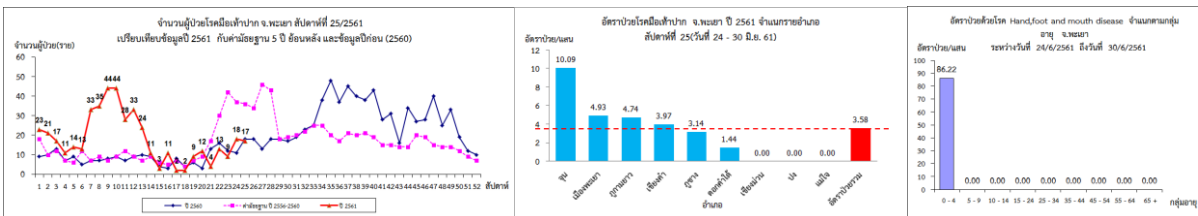


การแปลผลค่า ILI <5% = ปกติ 5-10% = มีแนวโน้มเพิ่มขึ้น >10% = มีการระบาดในพื้นที่

ภาพแสดงข้อมูลสัดส่วนผู้ป่วยอาการคล้ายไข้หวัดใหญ่(ILI) ต่อผู้ป่วยนอก จังหวัดพะเยา สัปดาห์ที่ 25 ปี 2561  
 ที่มา : ระบบเฝ้าระวังโรคทางระบาดวิทยาของกลุ่มอาการคล้ายไข้หวัดใหญ่ สำนักระบาดวิทยา

### 3.3 โรคมือเท้าปาก

สถานการณ์โรคมือเท้าปากของจังหวัดพะเยา ระหว่างวันที่ 1 มกราคม - 30 มิถุนายน 2561 มีผู้ป่วยสะสมจำนวน 451 ราย อัตราป่วยเท่ากับ 94.98 ต่อแสนประชากร อัตราป่วยสะสมเป็นอันดับ 1 ของประเทศ สัปดาห์นี้มีผู้ป่วยจำนวน 17 ราย อัตราป่วยเท่ากับ 3.58 ต่อแสนประชากร อำเภอจุนมีอัตราป่วยมากที่สุด สถานการณ์โรคมีแนวโน้มเพิ่มขึ้นจำนวนผู้ป่วยสูงกว่าปีก่อนแต่ยังต่ำกว่าค่ามัธยฐาน 5 ปีย้อนหลัง



ภาพแสดงข้อมูลเฝ้าระวังทางระบาดวิทยาผู้ป่วยโรคมือเท้าปาก จังหวัดพะเยา สัปดาห์ที่ 25 ปี 2561  
 ที่มา : รายงานเฝ้าระวังโรคทางระบาดวิทยา สำนักงานสาธารณสุขจังหวัดพะเยา

สรุปและวิเคราะห์โดย ทีม SAT สำนักงานสาธารณสุขจังหวัดพะเยา

4 กรกฎาคม 2561