

## ผลการดำเนินงานเฝ้าระวังป้องกันและลดอุบัติเหตุจากรถทางถนน จังหวัดพะเยา ประจำปีงบประมาณ 2561 (1 ตุลาคม 2560 – 30 กันยายน 2561)

การรวบรวมและวิเคราะห์ข้อมูลอุบัติเหตุทางถนนจากระบบรายงานข้อมูลเฝ้าระวังการบาดเจ็บ (IsOnline) กระทรวงสาธารณสุข รวมทั้งจากการวิเคราะห์ข้อมูลการเสียชีวิต (ข้อมูล 3 ฐาน) ประกอบด้วย สำนักงานสาธารณสุขจังหวัดพะเยา สถานีตำรวจภูธรจังหวัดพะเยา และบริษัทกลางคุ้มครองผู้ประสบภัยจากรถ ประจำปีงบประมาณ 2561

### ด้านบุคคล (ผู้บาดเจ็บและเสียชีวิต)

1. ผู้บาดเจ็บจำนวน 1,066 ราย เป็นชาย 773 รายและหญิง 293 ราย (สัดส่วนชาย 3 ราย ต่อหญิง 1 ราย) ส่วนใหญ่ช่วงอายุ 41 - 60 ปี จำนวน 332 ราย (ร้อยละ 31.14) รองลงมาคือ ช่วงอายุ 21 - 40 ปี จำนวน 293 ราย (ร้อยละ 27.49)
2. ผู้เสียชีวิตทั้งหมด จำนวน 126 ราย แบ่งเป็นชาย 100 รายและหญิง 26 ราย (สัดส่วนชาย 4 ราย ต่อหญิง 1 ราย) อัตราการเสียชีวิตรวมทั้งคิดเป็น 26.29 ต่อแสนประชากร โดย 3 อำเภอที่มีอัตราเสียชีวิตสูงที่สุด ได้แก่ อำเภอเมืองพะเยา 38.36 ต่อแสนประชากร รองลงมาคือ อำเภอเชียงคำ 31.10 ต่อแสนประชากร และอำเภอดอกคำใต้ 28.56 ต่อแสนประชากร นอกจากนี้ ช่วงอายุที่เสียชีวิตมากที่สุด คือช่วงอายุ 41-60 ปี จำนวน 44 ราย (ร้อยละ 34.92) และช่วงอายุ 21-40 ปี จำนวน 36 ราย (ร้อยละ 28.57)

### ด้านเวลา (ผู้บาดเจ็บและเสียชีวิต)

1. ช่วงเวลาที่ได้รับอุบัติเหตุและบาดเจ็บมากที่สุด คือช่วงเวลา 16.00-19.59 น. จำนวน 288 ราย (ร้อยละ 27.02) รองลงมาคือ 08.00-11.59 น. จำนวน 187 ราย (ร้อยละ 17.54)
2. ช่วงเวลาที่ได้รับอุบัติเหตุและเสียชีวิตมากที่สุด ช่วงเวลา 16.00-19.59 น. จำนวน 37 ราย (ร้อยละ 29.37) และรองลงมาเท่ากันที่ช่วงเวลา 04.00-07.59 น. 12.00-15.59 น. และ 20.00-23.59 น. จำนวน 22 ราย (ร้อยละ 17.46)

### ด้านพาหนะและพฤติกรรมเสี่ยง

ผู้บาดเจ็บและผู้เสียชีวิตส่วนใหญ่เกิดอุบัติเหตุโดยรถจักรยานยนต์ รวมทั้งหมด 808 ราย (ร้อยละ 75.80) รองลงมาคือรถยนต์ เช่น รถเก๋ง ปิกอัพ รถตู้ เป็นต้น จำนวน 102 ราย (ร้อยละ 9.57) โดยผู้ที่ขับขี่รถจักรยานยนต์และผู้โดยสารส่วนใหญ่มีพฤติกรรมไม่สวมหมวกนิรภัยที่ร้อยละ 79.73 และไม่คาดเข็มขัดนิรภัยที่ร้อยละ 61.25 นอกจากนี้ยังพบว่าจำนวน 388 ราย (ร้อยละ 36.40) มีพฤติกรรมการดื่มเครื่องดื่มที่มีแอลกอฮอล์

### ด้านสถานที่

อำเภอที่มีจำนวนครั้งการเกิดอุบัติเหตุมากที่สุดคือ อำเภอดอกคำใต้ (231 ครั้ง) รองลงมา ได้แก่ อำเภอเมืองพะเยา (196 ครั้ง) อำเภอเชียงคำ (180 ครั้ง) อำเภอปง (140 ครั้ง) อำเภอจุน (125 ครั้ง) อำเภอภูซาง (60 ครั้ง) อำเภอเชียงม่วน (47 ครั้ง) อำเภอแม่ใจ (41 ครั้ง) และอำเภอภูกามยาว (13 ครั้ง) ตามลำดับ

## 1. การสรุปและวิเคราะห์สถานการณ์อุบัติเหตุจราจรทางถนน จังหวัดพะเยา

### ข้อมูลผู้บาดเจ็บและผู้เสียชีวิตจากอุบัติเหตุจราจรทางถนน

แหล่งที่มาของข้อมูลผู้บาดเจ็บและผู้เสียชีวิต คือ การบันทึกข้อมูลเฝ้าระวังการบาดเจ็บของโรงพยาบาลทุกแห่ง โดยโปรแกรมสำเร็จรูปและข้อมูลผู้เสียชีวิตจากการบูรณาการข้อมูล 3 ฐาน ประกอบด้วย สำนักงานสาธารณสุขจังหวัดพะเยา สถานีตำรวจภูธรจังหวัดพะเยาและบริษัทกลางคุ้มครองผู้ประสบภัยจากรถ อ้างอิงตามเกณฑ์ของศูนย์อำนวยการความปลอดภัยทางถนน ผู้บาดเจ็บนับเฉพาะผู้ที่ Admit และ Refer เท่านั้น

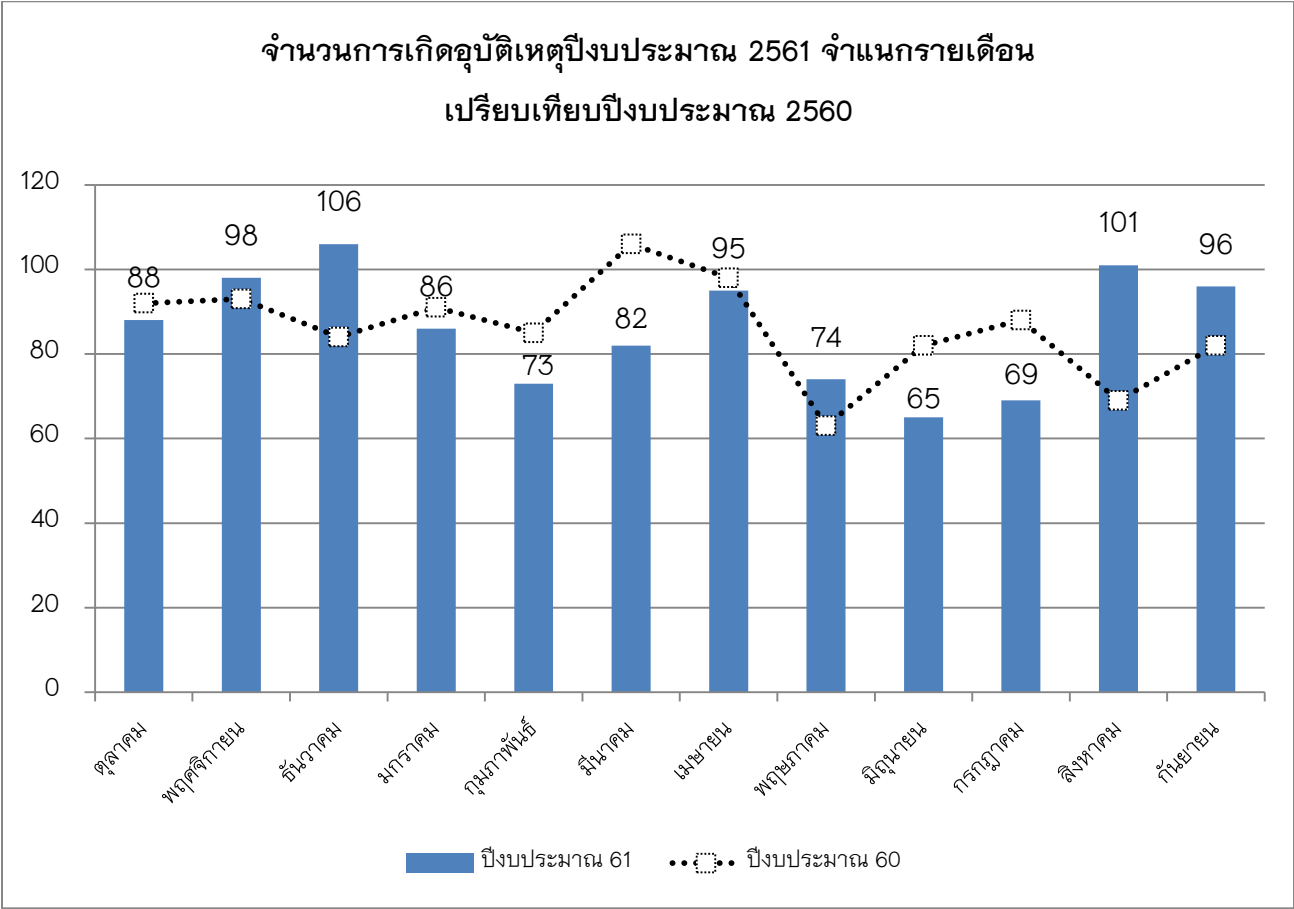
ตารางที่ 1 แสดงจำนวนการเกิดอุบัติเหตุ จำนวนผู้บาดเจ็บและผู้เสียชีวิตจากอุบัติเหตุจราจรทางถนน

จำนวน (ครั้ง)	ผู้บาดเจ็บ (1,066 ราย)		ผู้เสียชีวิต (126 ราย)	
	ชาย	หญิง	ชาย	หญิง
1,033	773	293	100	26

ตารางที่ 2 แสดงจำนวนครั้งการเกิดอุบัติเหตุ ผู้บาดเจ็บ ผู้เสียชีวิตและอัตราตาย จำแนกตามสถานที่เกิดเหตุ

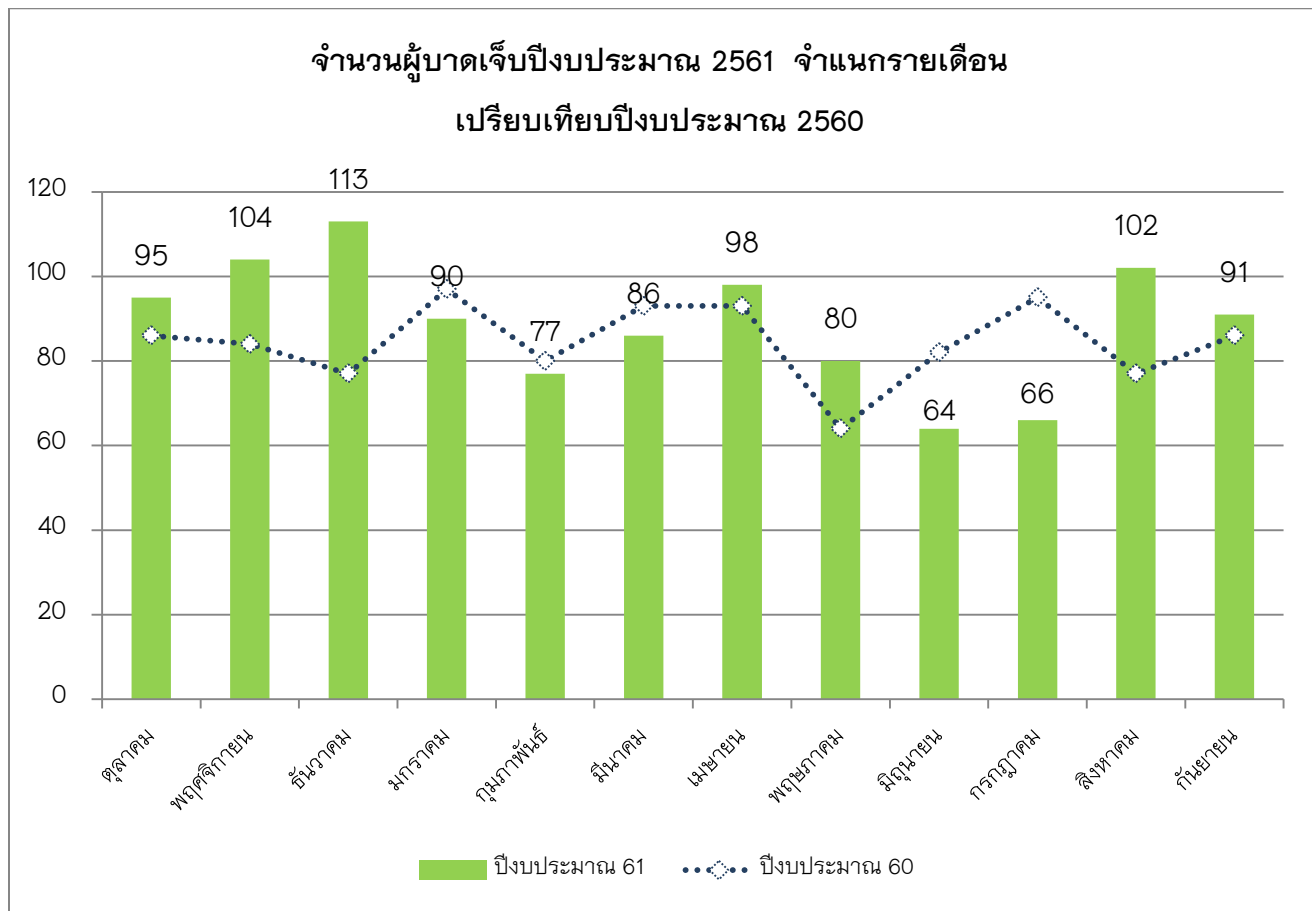
สถานที่เกิดเหตุ	จำนวนครั้งการเกิดอุบัติเหตุ (ครั้ง)	บาดเจ็บ (ราย)	เสียชีวิต (ราย)	จำนวนประชากร	อัตราตาย ต่อประชากรแสนคน	
					ปี 2561	ปี 2560
เมืองพะเยา	196	192	47	122,523	38.36	42.44
จุน	125	132	9	49,999	18.00	22.00
เชียงคำ	180	188	24	77,165	31.10	38.88
เชียงม่วน	47	52	2	18,958	10.55	15.82
ดอกคำใต้	231	240	20	70,016	28.56	22.85
ปง	140	149	10	52,910	18.90	32.13
แม่ใจ	41	42	6	34,051	17.62	35.24
ภูซาง	60	59	3	32,264	9.30	21.70
ภูกามยาว	13	12	5	21,302	23.47	23.47
<b>รวม</b>	<b>1,033</b>	<b>1,066</b>	<b>126</b>	<b>479,188</b>	<b>26.29</b>	<b>31.93</b>

ภาพที่ 1 แสดงจำนวนครั้งการเกิดอุบัติเหตุ ปีงบประมาณ 2561 จำแนกรายเดือน



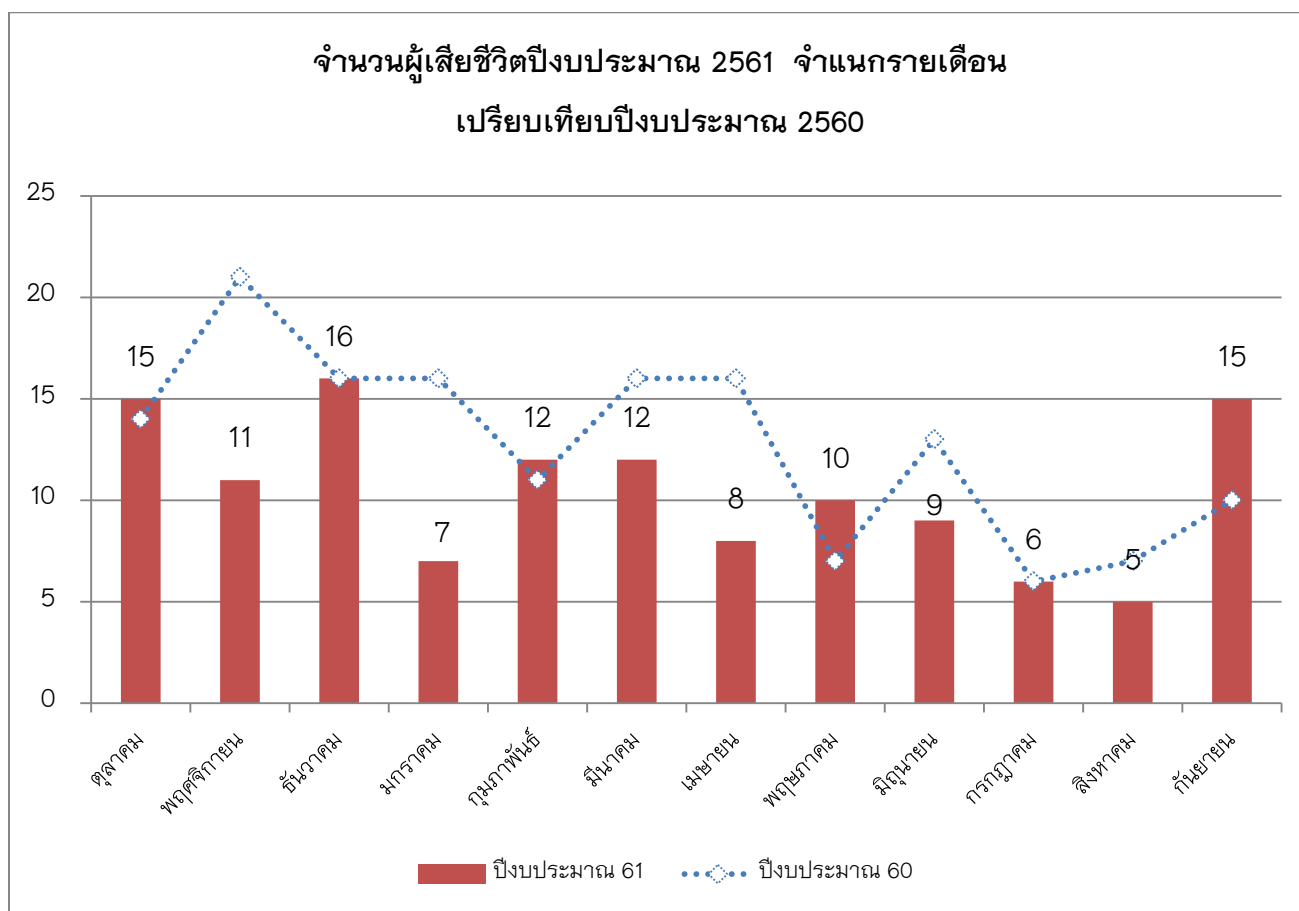
ภาพที่ 1 แสดงจำนวนครั้งการเกิดอุบัติเหตุ ปีงบประมาณ 2561 จำแนกรายเดือน เปรียบเทียบปีงบประมาณ 2560 พบว่าจำนวนการเกิดอุบัติเหตุทั้งหมดในปีงบประมาณ 2561 และ 2560 มีจำนวนครั้งเท่ากันที่ 1,033 ครั้ง (เฉลี่ยเดือนละประมาณ 86 ครั้ง, สูงสุด 101 ครั้ง, ต่ำสุด 65 ครั้ง) โดยเดือนพฤศจิกายน ธันวาคม พฤษภาคม สิงหาคมและกันยายน ทั้ง 5 เดือน มีจำนวนการเกิดอุบัติเหตุสูงกว่าปีที่ผ่านมา อีกทั้งในปี 2560 เดือนมีนาคมเกิดอุบัติเหตุสูงสุด 106 ครั้ง และปี 2561 เกิดอุบัติเหตุสูงสุด 106 ครั้ง ในเดือนธันวาคม รองลงมา คือเดือนสิงหาคม จำนวน 101 ครั้ง

ภาพที่ 2 แสดงจำนวนผู้บาดเจ็บ ปีงบประมาณ 2561 จำแนกรายเดือน



ภาพที่ 2 แสดงจำนวนผู้บาดเจ็บ ปีงบประมาณ 2561 จำแนกรายเดือน เปรียบเทียบปีงบประมาณ 2560 ในปี 2561 จำนวนผู้บาดเจ็บรวมทั้งหมด 1,066 ราย (เฉลี่ยเดือนละประมาณ 89 ราย, สูงสุด 113 ราย, ต่ำสุด 64 ราย) มากกว่าปี 2560 ที่มีจำนวนผู้บาดเจ็บรวมทั้งหมด 1,014 ราย โดยแนวโน้มช่วงเดือนตุลาคมถึงเดือนธันวาคมของปี 2560 และปี 2561 มีลักษณะของแนวโน้มที่ต่างกัน คือปี 2560 มีแนวโน้มที่ลดลงถึงเดือนธันวาคม แต่ปี 2561 นั้นกลับมีจำนวนแนวโน้มที่เพิ่มสูงขึ้น นอกจากนี้ในเดือนพฤษภาคม และสิงหาคมของปี 2561 มีจำนวนผู้บาดเจ็บสูงกว่าปี 2560 อย่างชัดเจน

ภาพที่ 3 แสดงจำนวนผู้เสียชีวิต ปีงบประมาณ 2561 จำแนกรายเดือน



ภาพที่ 3 แสดงจำนวนผู้เสียชีวิต ปีงบประมาณ 2561 จำแนกรายเดือน เปรียบเทียบปีงบประมาณ 2560 พบว่า ปี 2561 มีผู้เสียชีวิตทั้งหมดจำนวน 126 ราย (เฉลี่ยเดือนละประมาณ 11 ราย, สูงสุด 16 ราย, ต่ำสุด 5 ราย) น้อยกว่า ปี 2560 ที่มีจำนวนทั้งหมด 153 ราย โดยในเดือนตุลาคม กุมภาพันธ์ พฤษภาคม และกันยายน ของปี 2561 มีจำนวนผู้เสียชีวิตสูงกว่าปี 2560 และเดือนที่มีความแตกต่างของผู้เสียชีวิตสูงที่สุดคือ เดือนกันยายน

ตารางที่ 3 แสดงจำนวนและร้อยละผู้บาดเจ็บและผู้เสียชีวิต จำแนกตามช่วงอายุ

ช่วงอายุ	บาดเจ็บ (ราย)	ร้อยละ	เสียชีวิต (ราย)	ร้อยละ
น้อยกว่า 1 ปี	-	-	-	-
1 – 10 ปี	29	2.72	2	1.59
11 – 20 ปี	214	20.08	18	14.29
21 – 40 ปี	293	27.49	36	28.57
41 – 60 ปี	332	31.14	44	34.92
60 ปีขึ้นไป	153	14.35	26	20.63
ไม่ทราบ	45	4.22	-	-
<b>รวม</b>	<b>1,066</b>	<b>100.00</b>	<b>126</b>	<b>100.00</b>

ตารางที่ 4 แสดงจำนวนและร้อยละผู้บาดเจ็บและผู้เสียชีวิต จำแนกตามช่วงเวลาเกิดเหตุ

ช่วงเวลาที่เกิดเหตุ	บาดเจ็บ (ราย)	ร้อยละ	เสียชีวิต (ราย)	ร้อยละ
00.00-03.59 น.	141	13.23	9	7.14
04.00-07.59 น.	84	7.88	22	17.46
08.00-11.59 น.	187	17.54	13	10.32
12.00-15.59 น.	178	16.70	22	17.46
16.00-19.59 น.	288	27.02	37	29.37
20.00-23.59 น.	172	16.14	22	17.46
ไม่ทราบ	16	1.50	1	0.79
<b>รวม</b>	<b>1,066</b>	<b>100.00</b>	<b>126</b>	<b>100.00</b>

ตารางที่ 5 แสดงจำนวนและร้อยละผู้บาดเจ็บและผู้เสียชีวิต จำแนกตามพาหนะที่เกิดเหตุ

พาหนะ	บาดเจ็บ (ราย)	ร้อยละ	เสียชีวิต (ราย)	ร้อยละ
จักรยานและสามล้อ	100	9.38	1	0.79
จักรยานยนต์	808	75.80	95	75.40
รถยนต์ (แก๋ง, ปิคอัพ, รถตู้)	102	9.57	20	15.87
รถใช้งานเกษตรกรรม	4	0.38	1	0.79
รถบรรทุกหนัก (6 ล้อขึ้นไป)	11	1.03	1	0.79
รถโดยสารบัส	1	0.09	-	-
ไม่ซับซ้อนยานพาหนะ	40	3.75	8	6.35
<b>รวม</b>	<b>1,066</b>	<b>100.00</b>	<b>126</b>	<b>100.00</b>

ตารางที่ 6 แสดงจำนวนและร้อยละผู้บาดเจ็บและผู้เสียชีวิต จำแนกตามสถานะขับขี่

สถานะ	บาดเจ็บ (ราย)	ร้อยละ	เสียชีวิต (ราย)	ร้อยละ
คนเดินเท้า	30	2.81	7	5.56
ผู้ขับขี่	871	81.71	104	82.54
ผู้โดยสาร	145	13.60	14	11.11
ไม่ทราบ	20	1.88	1	0.79
<b>รวม</b>	<b>1,066</b>	<b>100.00</b>	<b>126</b>	<b>100.00</b>

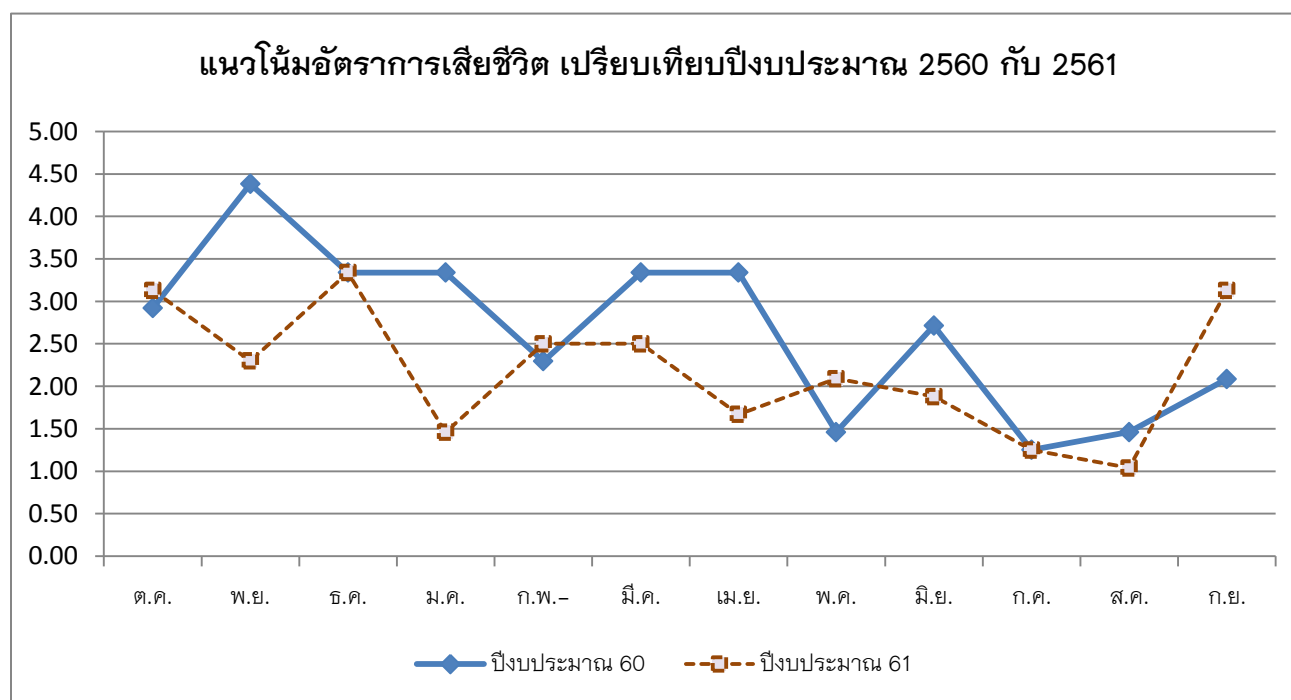
ตารางที่ 7 แสดงจำนวนและร้อยละผู้บาดเจ็บและผู้เสียชีวิต จำแนกตามการนำส่งโรงพยาบาล ณ จุดเกิดเหตุ

นำส่งโดย	บาดเจ็บ (ราย)	ร้อยละ	เสียชีวิต (ราย)	ร้อยละ
ไม่มีผู้นำส่ง	94	8.82	4	3.17
ชุดปฏิบัติการฉุกเฉินระดับสูง (ALS)	123	11.54	49	38.89
ชุดปฏิบัติการฉุกเฉินระดับพื้นฐาน (BLS)	176	16.51	37	29.37
ชุดปฏิบัติการฉุกเฉินเบื้องต้น (FR)	336	31.52	16	12.70
ญาติ/ผู้เห็นเหตุการณ์	313	29.36	3	2.38
ไม่ทราบ	24	2.25	17	13.49
<b>รวม</b>	<b>1,066</b>	<b>100.00</b>	<b>126</b>	<b>100.00</b>

ตารางที่ 8 แสดงจำนวนการเกิดอุบัติเหตุ ผู้บาดเจ็บ ผู้เสียชีวิตและอัตราการตายต่อแสนประชากร จำแนกรายเดือน

ประเภท	ต.ค.	พ.ย.	ธ.ค.	ม.ค.	ก.พ.	มี.ค.	เม.ย.	พ.ค.	มิ.ย.	ก.ค.	ส.ค.	ก.ย.	รวม
	60	60	60	61	61	61	61	61	61	61	61	61	
จำนวน (ครั้ง)	88	98	106	86	73	82	95	74	65	69	101	96	1,033
ผู้บาดเจ็บ (ราย)	95	104	113	90	77	86	98	80	64	66	102	91	1,066
ผู้เสียชีวิต (ราย)	15	11	16	7	12	12	8	10	9	6	5	15	126
อัตราการตาย (แสน ปชก.)	3.13	2.30	3.34	1.46	2.50	2.50	1.67	2.09	1.88	1.25	1.04	3.13	26.29

ภาพที่ 4 แสดงแนวโน้มอัตราการเสียชีวิตต่อแสนประชากร เปรียบเทียบปี 2560 กับ 2561 จำแนกรายเดือน





ตารางที่ 9 แสดงจำนวนผู้เสียชีวิตจากการบูรณาการข้อมูล 3 ฐาน ประจำปีงบประมาณ 2561 จำแนกรายเดือน

หน่วยงาน	ต.ค.	พ.ย.	ธ.ค.	ม.ค.	ก.พ.	มี.ค.	เม.ย.	พ.ค.	มิ.ย.	ก.ค.	ส.ค.	ก.ย.	รวม
	60	60	60	61	61	61	61	61	61	61	61	61	
สาธารณสุข	6	4	8	4	7	6	5	6	4	2	4	12	68
ตำรวจ	10	5	7	5	10	10	5	3	8	2	5	11	81
บริษัทกลางฯ	8	9	10	5	5	10	4	9	5	4	3	11	83
<b>บูรณาการ 3 ฐาน</b>	<b>15</b>	<b>11</b>	<b>16</b>	<b>7</b>	<b>12</b>	<b>12</b>	<b>8</b>	<b>10</b>	<b>9</b>	<b>6</b>	<b>5</b>	<b>15</b>	<b>126</b>

ตารางที่ 10 แสดงจำนวนผู้เสียชีวิต จำแนกตามจุดที่เสียชีวิต ประจำปีงบประมาณ 2561 จำแนกรายเดือน

ประเภท	ต.ค.	พ.ย.	ธ.ค.	ม.ค.	ก.พ.	มี.ค.	เม.ย.	พ.ค.	มิ.ย.	ก.ค.	ส.ค.	ก.ย.	รวม
	60	60	60	61	61	61	61	61	61	61	61	61	
ณ จุดเกิดเหตุ	8	2	8	1	8	8	3	7	4	2	2	6	59
แผนกฉุกเฉิน (ER)	7	7	3	4	4	4	4	3	4	2	3	5	50
แผนกผู้ป่วยใน (WARD)	-	2	3	2	-	-	1	-	1	1	-	4	14
เสียชีวิตที่บ้าน	-	-	-	-	-	-	-	-	-	1	-	-	1
ไม่ทราบ	-	-	2	-	-	-	-	-	-	-	-	-	2
<b>รวม</b>	<b>15</b>	<b>11</b>	<b>16</b>	<b>7</b>	<b>12</b>	<b>12</b>	<b>8</b>	<b>10</b>	<b>9</b>	<b>6</b>	<b>5</b>	<b>15</b>	<b>126</b>

### ข้อมูลพฤติกรรมเสี่ยง

ตารางที่ 11 แสดงจำนวนผู้บาดเจ็บที่มีพฤติกรรมในการใช้เครื่องดื่มแอลกอฮอล์ การคาดเข็มขัดนิรภัยและการสวมหมวกนิรภัย (นับเฉพาะผู้บาดเจ็บ (Admit,Refer))

พฤติกรรม	เครื่องดื่มที่มีแอลกอฮอล์ (ราย)	ร้อยละ	เข็มขัดนิรภัย (ราย)	ร้อยละ	หมวกนิรภัย (ราย)	ร้อยละ
ไม่ใช้	537	50.38	215	61.25	708	79.73
ใช้	388	36.40	45	12.82	37	4.17
ไม่ทราบ	141	13.23	91	25.93	143	16.10

## ข้อมูลอุบัติเหตุรายใหญ่ตามเกณฑ์ของศูนย์อำนวยความสะดวกความปลอดภัยทางถนน

### 1. ได้รับแจ้งจากพลเมืองดีทางโทรศัพท์มือถือว่ามีรถกระบะชนต้นไม้ อำเภอเชียงม่วน

**เหตุการณ์:** รถกระบะชนต้นไม้ มีผู้ได้รับบาดเจ็บ 4 ราย ไม่มีผู้เสียชีวิต ณ จุดเกิดเหตุ

**วันที่เกิดเหตุ:** 1 พฤศจิกายน 2560 เวลาประมาณ 21.16 น.

**สถานที่เกิดเหตุ:** ถนนเชียงม่วน – น่าน หมู่ที่ 1 ตำบลบ้านม่วง อำเภอเชียงม่วน จังหวัดพะเยา

**สภาพแวดล้อม/ลักษณะถนนที่เกิดเหตุ:** ลักษณะถนนบริเวณจุดเกิดเหตุเป็นทางโค้ง ไม่เป็นทางแยก ไม่มีสิ่งกีดขวาง การจราจร ผิวถนนปกติดี ผู้บาดเจ็บทั้งหมดจำนวน 4 ราย ผู้ขับขี่เป็นเพศชายอายุ 35 ปี และผู้โดยสารเพศชายอายุ 30 ปี และผู้โดยสารเพศหญิงอายุ 37 ปี

**ชุดปฏิบัติการฉุกเฉิน:** ALS โรงพยาบาลเชียงม่วน และ FR เทศบาลตำบลเชียงม่วน



## 2.ได้รับแจ้งจากพลเมืองดีทางโทรศัพท์มือถือว่ามีรถยนต์แฉลบลงข้างทาง อำเภอเชียงม่วน

**เหตุการณ์:** รถยนต์แฉลบลงข้างทาง มีผู้ได้รับบาดเจ็บ 11 ราย มีผู้บาดเจ็บ 9 ราย มีผู้เสียชีวิต ๓ จุดเกิดเหตุ 2 ราย

**วันที่เกิดเหตุ:** 3 สิงหาคม 2561 เวลาประมาณ 17.30 น.

**สถานที่เกิดเหตุ:** ถนนเชียงม่วน - พะเยา เขตตำบลสระ อำเภอเชียงม่วน จังหวัดพะเยา

**สภาพแวดล้อม/ลักษณะถนนที่เกิดเหตุ:** ลักษณะถนนบริเวณจุดเกิดเหตุเป็นทางโค้ง ไม่เป็นทางแยก ไม่มีสิ่งกีดขวาง การจราจร ผิวถนนปกติดี ผู้ขับขี่เป็นเพศชาย อายุ 33 ปี และผู้โดยสารเพศหญิง 7 ราย เพศชาย 3 ราย ช่วงอายุระหว่าง 50 – 60 ปีขึ้นไป โดยมีผู้โดยสารเสียชีวิต ๓ จุดเกิดเหตุ จำนวน 2 ราย

**ชุดปฏิบัติการฉุกเฉิน:** ALS โรงพยาบาลเชียงม่วน จำนวน 2 คัน, FR สยามรวมใจปู้รินทร์ เชียงม่วน จำนวน 2 คัน, FR ท่าฟ้าใต้ จำนวน 1 คัน, FR เทศบาลเชียงม่วน จำนวน 1 คัน





### 3.รถปิกอัพกู้ชีพ กู้ภัยของเทศบาลตำบลหงส์หิน อำเภอจุน ชนกับต้นไม้

**เหตุการณ์:** รถปิกอัพกู้ชีพ กู้ภัยของเทศบาลตำบลหงส์หิน อำเภอจุน ชนกับต้นไม้

**วันที่เกิดเหตุ:** 28 พฤษภาคม 2561 เวลาประมาณ 16.30 น.

**สถานที่เกิดเหตุ:** บริเวณบ้านสักล่อใหม่ หมู่ 8 ต.หงส์หิน อ.จุน

**สภาพแวดล้อม/ลักษณะถนนที่เกิดเหตุ:** ถนนมีลักษณะเป็นทางโค้ง ถนนแห้ง ไม่มีฝนตก ไม่มีสิ่งกีดขวางการจราจร ขับรถด้วยความเร็วทำให้รถเสียหลักไถลชนกับต้นไม้ มีผู้บาดเจ็บ 6 ราย เพศชาย 4 ราย เพศหญิง 1 ราย จากการสอบสวนเบื้องต้นพบว่าผู้ขับขี่เป็นเพศชาย อายุ 36 ปี ได้ดื่มสุราก่อนการเกิดเหตุ

**ชุดปฏิบัติการฉุกเฉิน:** ALS โรงพยาบาลจุน, FR เทศบาลตำบล

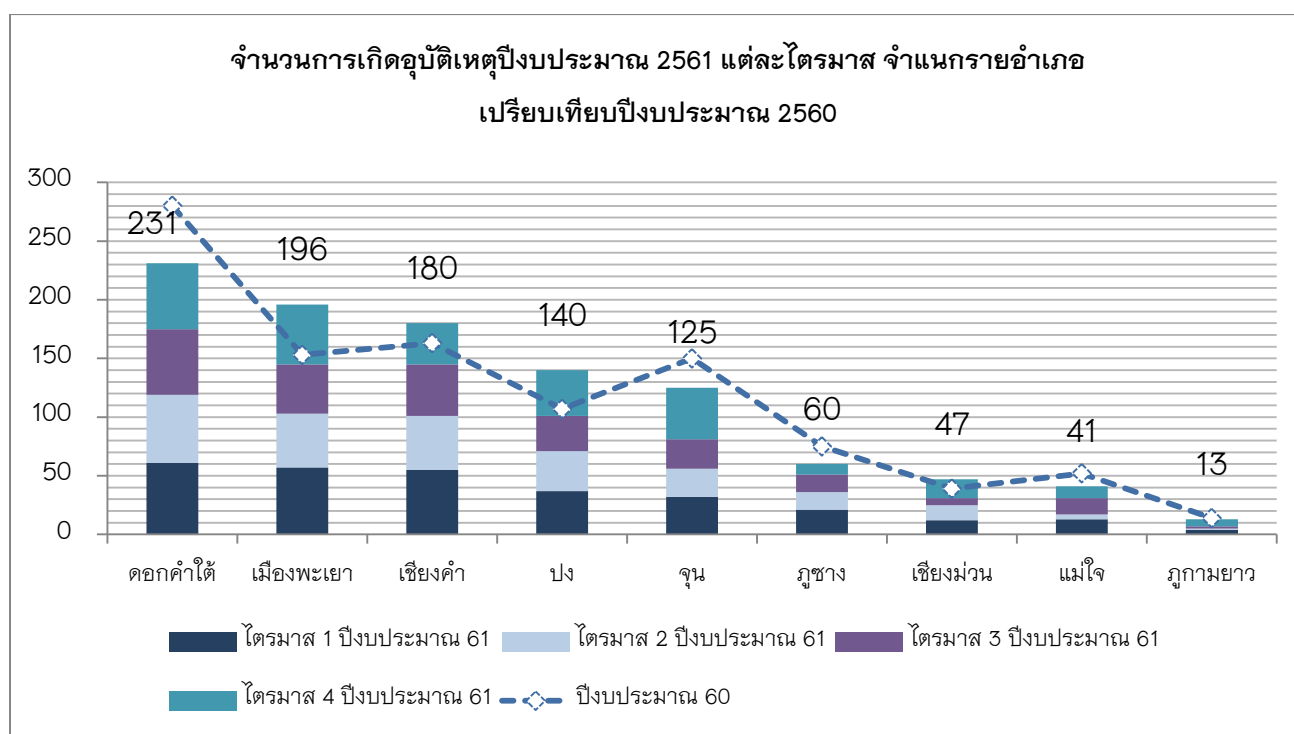


## สรุปอันดับอัตราตายจากอุบัติเหตุจราจรทางถนนและสถิติรายอำเภอ

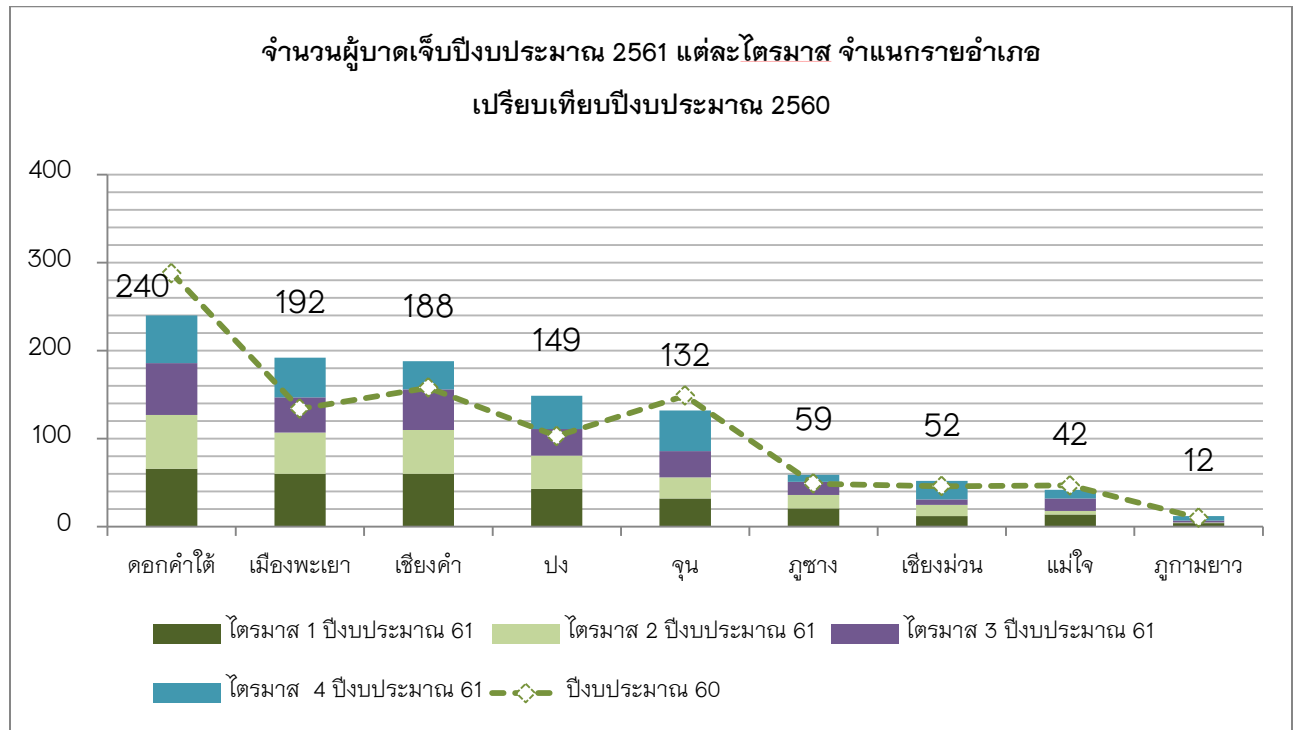
ตารางที่ 12 แสดงการจัดอันดับอัตราตายจากอุบัติเหตุจราจรทางถนนรายอำเภอ จากสูงสุดถึงต่ำสุด

อันดับ	อำเภอ	จำนวนผู้เสียชีวิตสะสม	อัตราต่อแสนประชากร	ต่อแสนประชากร
1	เมืองพะเยา	47	38.36	ต่อแสนประชากร
2	เชียงคำ	24	31.10	ต่อแสนประชากร
3	ดอกคำใต้	20	28.56	ต่อแสนประชากร
4	ภูกามยาว	5	23.47	ต่อแสนประชากร
5	ปง	10	18.90	ต่อแสนประชากร
6	จุน	9	18.00	ต่อแสนประชากร
7	แม่ใจ	6	17.62	ต่อแสนประชากร
8	เชียงม่วน	2	10.55	ต่อแสนประชากร
9	ภูซาง	3	9.30	ต่อแสนประชากร
	<b>รวม</b>	<b>126</b>	<b>26.29</b>	<b>ต่อแสนประชากร</b>

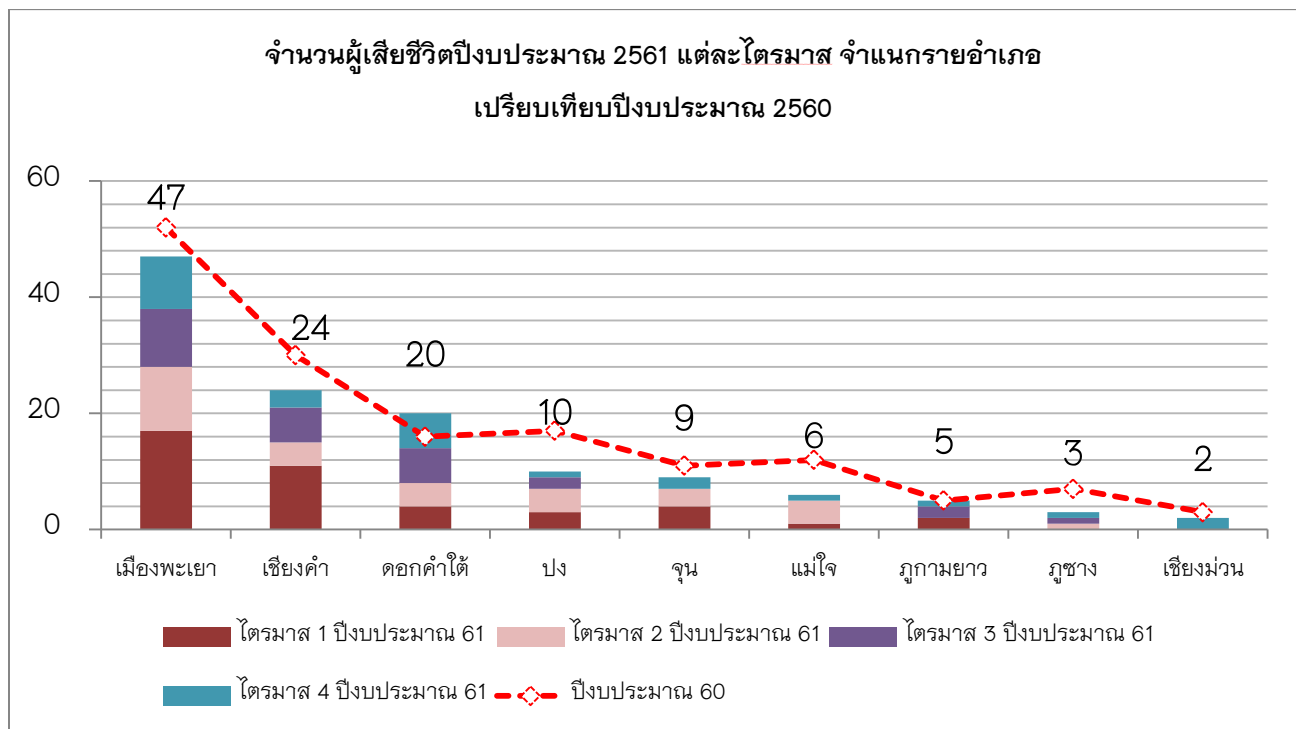
ภาพที่ 5 จำนวนการเกิดอุบัติเหตุ ปีงบประมาณ 2561 แต่ละไตรมาส จำแนกรายอำเภอ



ภาพที่ 6 จำนวนผู้บาดเจ็บปีงบประมาณ 2561 แต่ละไตรมาส จำแนกรายอำเภอ



ภาพที่ 7 จำนวนผู้เสียชีวิตปีงบประมาณ 2561 แต่ละไตรมาส จำแนกรายอำเภอ



## 2. ปัญหา/อุปสรรค/ข้อเสนอแนะ

- ข้อมูลจากการบันทึกในระบบ ISWIN ของแต่ละโรงพยาบาลยังมีปัญหาในขั้นตอนการนำเข้าในระบบ 43 แห่งหรือ HDC ของจังหวัดพะเยา ส่งผลให้ข้อมูลสถิติหรือรายงานอุบัติเหตุใน HDC ยังไม่สมบูรณ์
- การสอบสวนสาเหตุการบาดเจ็บและเสียชีวิตจากอุบัติเหตุจราจรทางถนนในกรณีอุบัติเหตุหมู่ยังไม่ครอบคลุม
- บุคลากรผู้รับผิดชอบงานยังขาดทักษะการเขียนรายงานสอบสวนฯ ควรมีการอบรมพัฒนาศักยภาพทักษะการสอบสวนและเขียนรายงานการสอบสวนฯ ให้กับบุคลากรสาธารณสุขและทีมงานเครือข่ายที่เกี่ยวข้องเพื่อให้ดำเนินการสอบสวนฯ ได้อย่างมีประสิทธิภาพ

## 3. ปัจจัยแห่งความสำเร็จ

- นโยบายที่ชัดเจนในการขับเคลื่อนของผู้บริหารทุกระดับ ทุกหน่วยงาน
- ความต่อเนื่อง/ทักษะและประสบการณ์ของผู้ปฏิบัติงานทุกสาขาที่เกี่ยวข้องในทีม