

สรุปสถานการณ์โรคที่สำคัญ จ.พะเยา

สิงหาคม 2561

4 เหตุการณ์สำคัญ

- 1. ผู้ป่วยโรคติดเชื้อ Streptococcus suis เสียชีวิต อ.เมืองพะเยา
- 2. การระบาดของโรคมือเท้าปากในศูนย์เด็กเล็ก อ.เชียงคำ
- 3. การระบาดของโรคไข้หวัดใหญ่ ชนิดเอ ใน รร.เอกชน อ.เชียงคำ
- 4. ผู้ป่วยสงสัยโรคคอตีบ อ.เมืองพะเยา

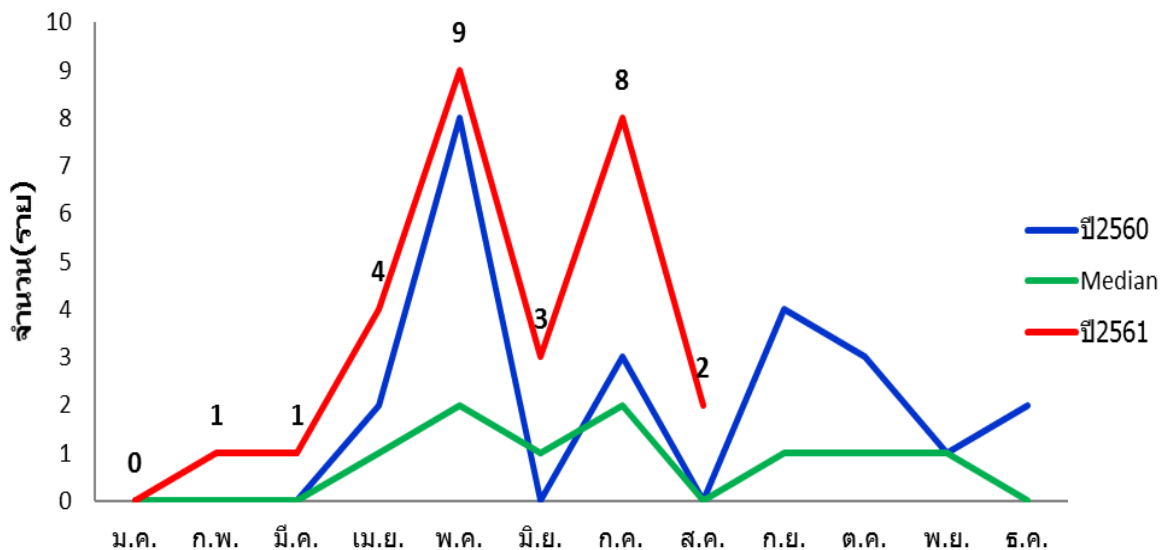
1. ผู้ป่วยโรคติดเชื้อ Streptococcus suis เสียชีวิต

- เพศชาย อายุ 84 ปี
 - ที่อยู่ หมู่ที่ 1 บ้านร่องคือ ต.แม่ปืม อ.เมืองพะเยา
 - วันเริ่มป่วย 5 ส.ค. 61 อาการ ไข้สูง ซึมลง รับการรักษาที่ แผนก ICU รพ.พะเยา
 - V/S แรกรับ T 38.8 °C , P 103/min ,R 20/min, BP 71-76/42-44. mmHg.
- Dx. Septic shock
- เสียชีวิตใน วันที่ 6 ส.ค. 61 ผล H/C. Streptococcus. Suis Positive
 - ปัจจัยเสี่ยง : ญาติปฏิเสธการรับประทานลาบหมูดิบ

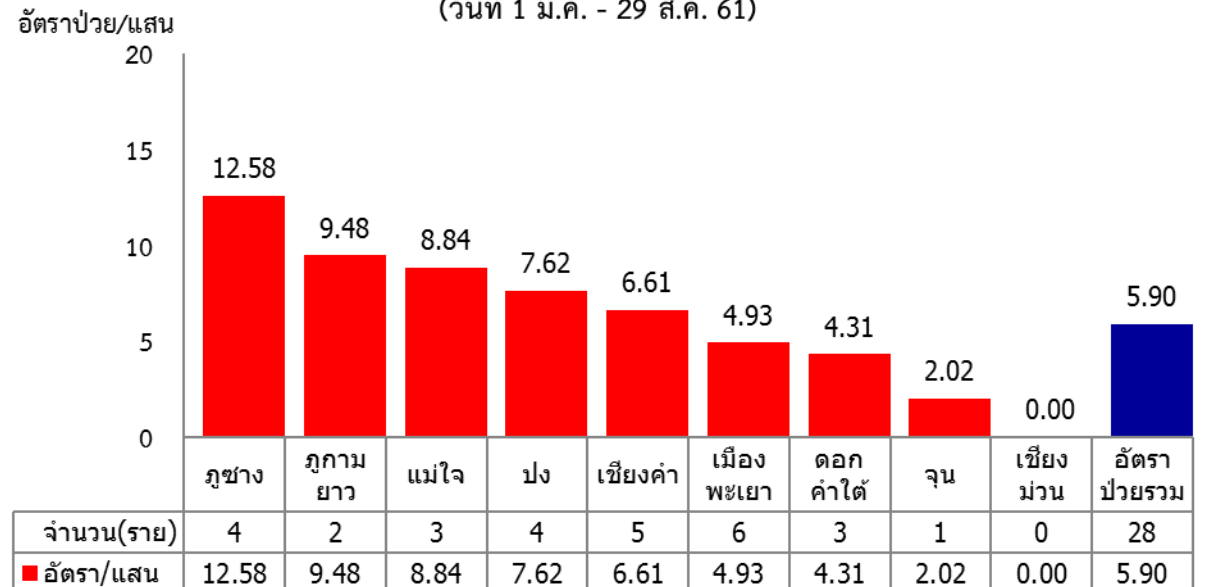
สรุปสถานการณ์โรค S.suis จ.พะเยา ปี 2561

- จังหวัดพะเยา มีอัตราป่วยสะสม/แสน สูงสุดอันดับ 1 ของประเทศ
- จำนวน ผป. ทั้งหมด 28 ราย เสียชีวิต 1 ราย
- ปี 61 จำนวน ผป. สูงกว่าปีก่อน และสูงกว่าค่ามัธยฐาน
- อำเภอภูซาง มีอัตราป่วยสะสม/แสน สูงสุดของ จ.พะเยา

จำนวนผู้ป่วยด้วยโรคไข้เลือดออกจำแนกรายเดือน จ.พะเยา
เปรียบเทียบข้อมูลปี 2561 กับปี 2560, ค่ามัธยฐาน 5 ปี ย้อนหลัง



อัตราป่วยสะสมโรคไข้เลือดออก จ.พะเยา ปี 2561 จำแนกรายอำเภอ
(วันที่ 1 ม.ค. - 29 ส.ค. 61)



2. การระบาดของโรคมือเท้าปากในศูนย์เด็กเล็ก อ.เชียงคำ

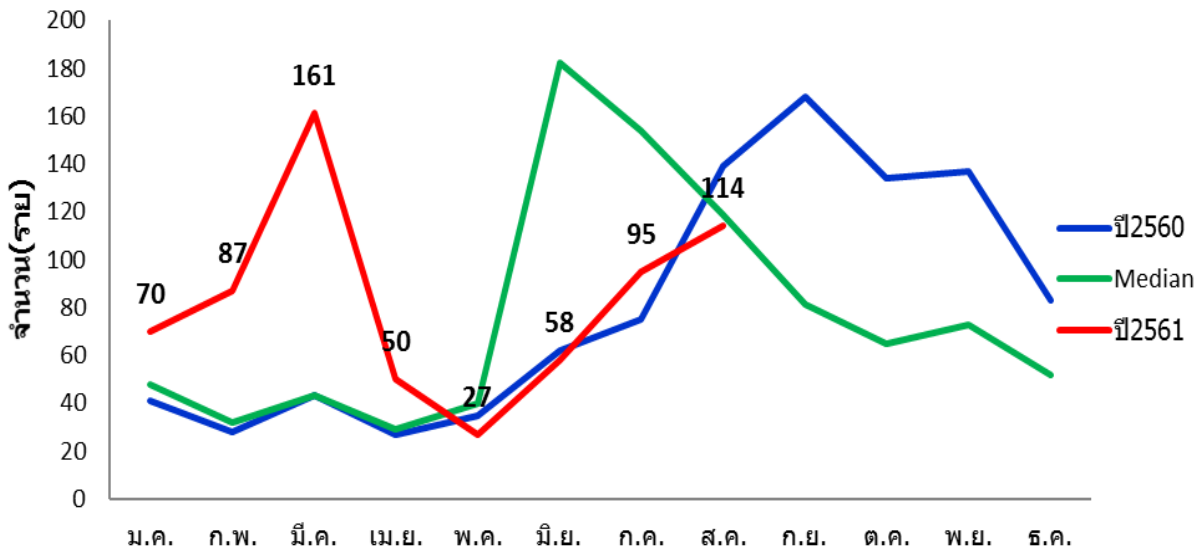
- ศูนย์พัฒนาเด็กเล็ก อบต. ต.แม่ลาว ป่วย 12 ราย
ปิดศูนย์ 2 ครั้ง ครั้งที่ 1 วันที่ 23-30 ก.ค.61
ครั้งที่ 2 วันที่ 9-15 ส.ค. 61
- ศูนย์พัฒนาเด็กเล็กบ้านต้นผึ้ง ต.ร่มเย็น ป่วย 5 ราย
ปิดศูนย์ วันที่ 1-5 ส.ค. 61
- ศูนย์พัฒนาเด็กเล็กเทศบาลตำบลฝายกวาง ป่วย 8 ราย
ปิดศูนย์ วันที่ 6-10 ส.ค. 61
- ศูนย์พัฒนาเด็กเล็กบ้านปางถ้ำ ต.ร่มเย็น ป่วย 6 ราย
ปิดศูนย์ วันที่ 13-17 ส.ค. 61
- ศูนย์พัฒนาเด็กบ้านเนินสามัคคี ต.อ่างทอง ป่วย 3 ราย
ปิดศูนย์ วันที่ 27 ส.ค. 61



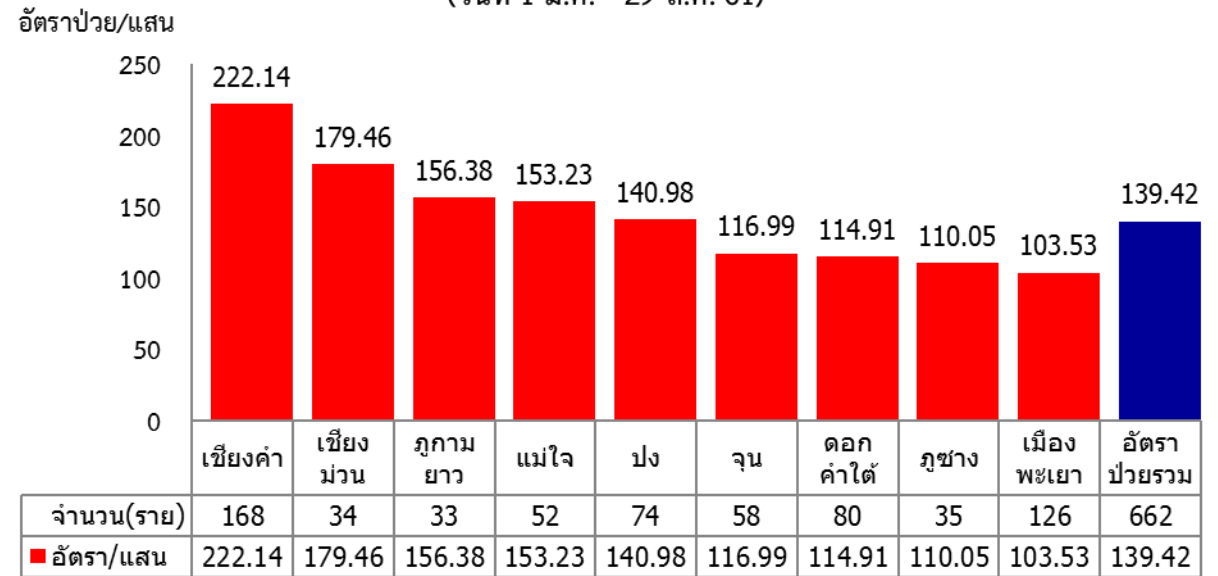
สรุปสถานการณ์โรค มือเท้าปาก จ.พะเยา ปี 2561

- จังหวัดพะเยามีอัตราป่วยสะสม/แสนสูงสุดอันดับ 3 ของประเทศ และอันดับ 1 ของ เขตฯ 1
- อำเภอเชียงคำ มีอัตราป่วยสะสม/แสน สูงสุดของ จ.พะเยา
- สถานการณ์มีแนวโน้มเพิ่มสูงขึ้น

จำนวนผู้ป่วยด้วยโรคมือเท้าปาก จำแนกรายเดือน อ.เมือง จ.พะเยา
เปรียบเทียบข้อมูลปี 2561 กับปี 2560 ,ค่ามัธยฐาน 5 ปี ย้อนหลัง



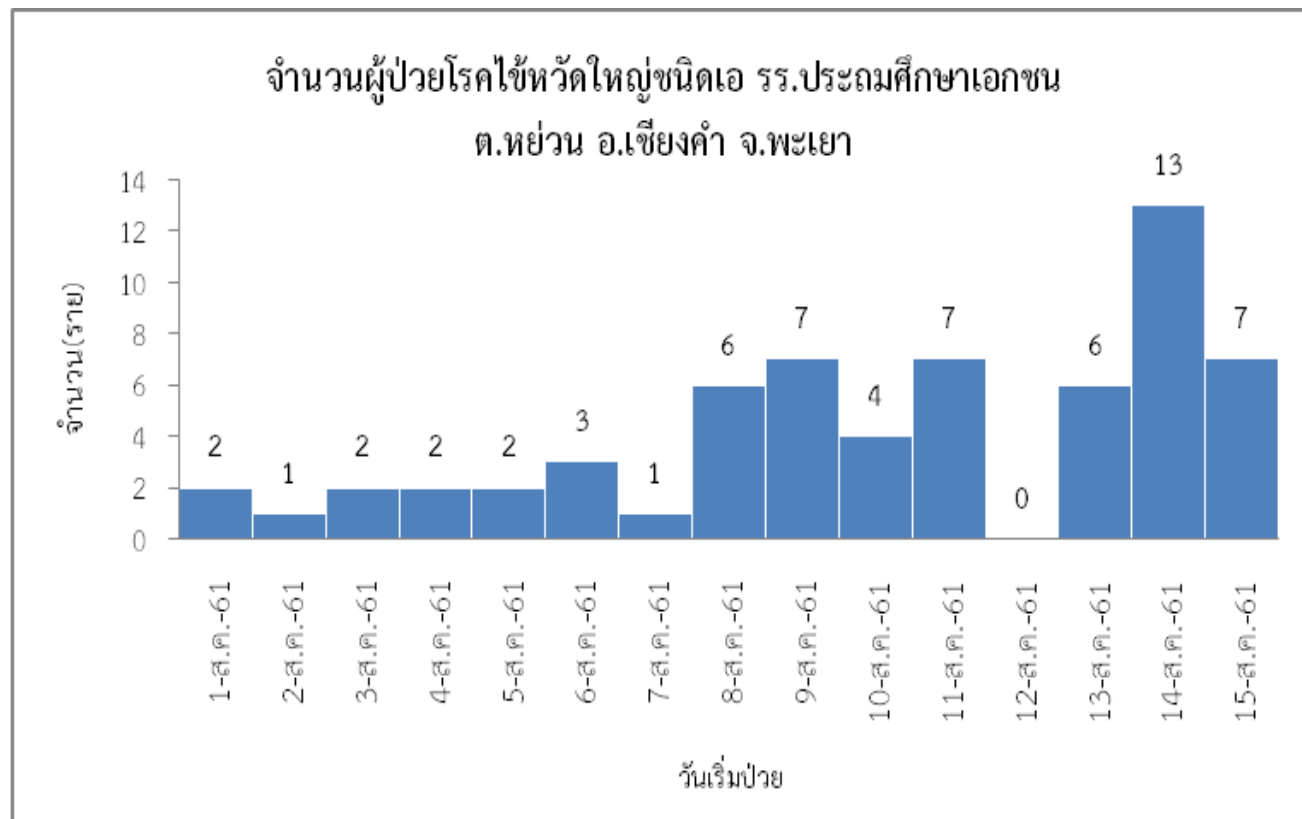
อัตราป่วยสะสมโรคมือเท้าปาก จ.พะเยา ปี 2561 จำแนกรายอำเภอ
(วันที่ 1 ม.ค. - 29 ส.ค. 61)



3. การระบาดของโรคไข้หวัดใหญ่ ชนิดเอ ใน รร.เอกชนประถมศึกษา อ.เชียงคำ

- พบผู้ป่วยระหว่างวันที่ 1-15 ส.ค. 61 จำนวน 86 ราย คิดเป็น ร้อยละ 12.57 ของนักเรียนทั้งหมด
- ชั้น ป.2 มีจำนวนผู้ป่วยและอัตราป่วยมากที่สุด

ชั้น	จำนวน นร.	ป่วย(ราย)	ร้อยละป่วยระดับชั้น
ป.1	97	10	10.31
ป.2	80	46	57.50
ป.3	87	14	16.09
ป.4	137	7	5.11
ป.5	132	4	3.03
ป.6	151	5	3.31
รวม	684	86	12.57



มาตรการดำเนินการควบคุมโรคที่ดำเนินการแล้ว

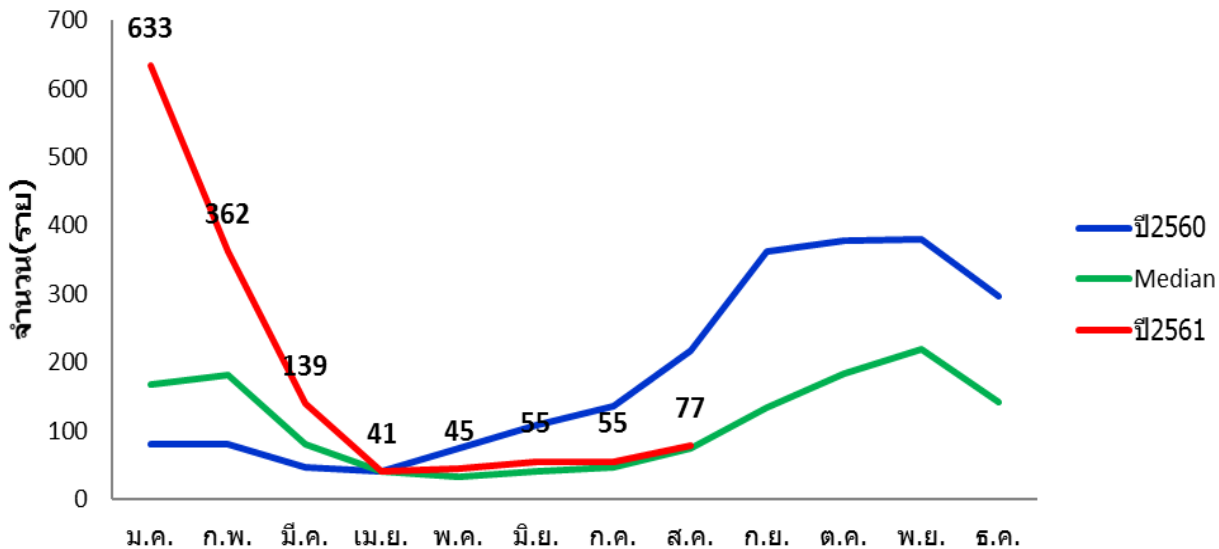
- หยุดเรียนในห้องเรียนชั้นประถมศึกษาปีที่ 2 ที่มีอัตราป่วยสูง ระหว่างวันที่ 16-21 ส.ค. 61
- ทำความสะอาดอาคาร พื้นห้อง โต๊ะเก้าอี้ อุปกรณ์การเรียน ด้วยน้ำยาฆ่าเชื้อโรค
- คัดกรองและเฝ้าระวังผู้ป่วยโรคไข้หวัดรายใหม่ ในนักเรียนทุกระดับชั้น



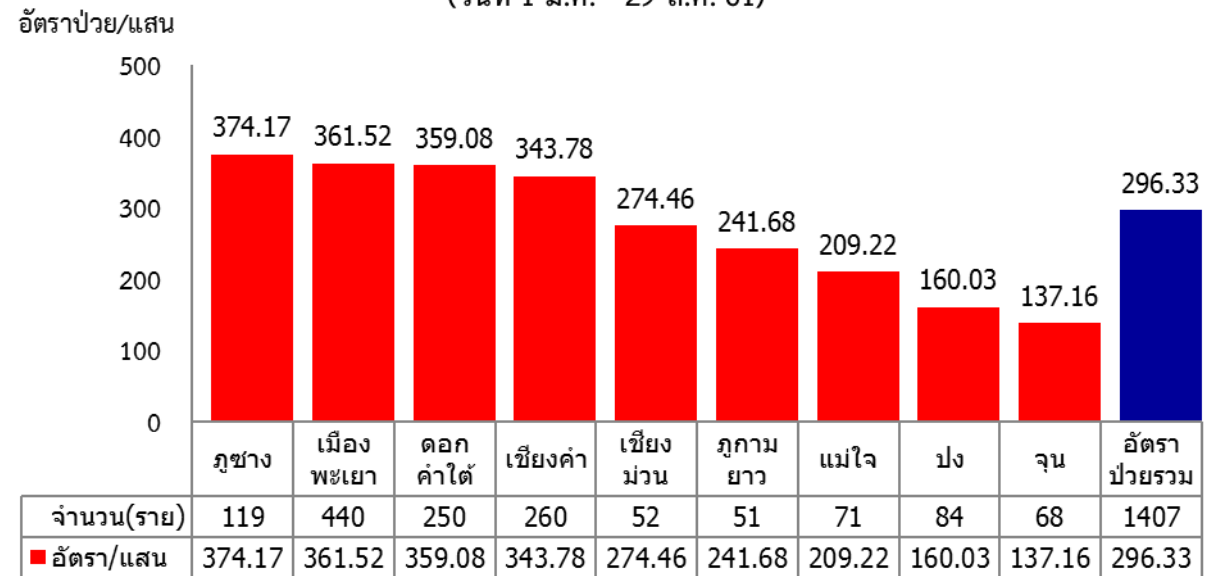
สรุปสถานการณ์โรค ไข้หวัดใหญ่ จ.พะเยา ปี 2561

- จังหวัดพะเยามีอัตราป่วยสะสม/แสน สูงสุดอันดับ 4 ของประเทศและอันดับ 2 ของเขตฯ 1 รองจากเชียงใหม่
- อำเภอภูซาง มีอัตราป่วยสะสม/แสน สูงสุดของ จ.พะเยา
- สถานการณ์มีแนวโน้มเพิ่มสูงขึ้น

จำนวนผู้ป่วยด้วยโรคไข้หวัดใหญ่ จำแนกรายเดือน จ.พะเยา
เปรียบเทียบข้อมูลปี 2561 กับปี 2560 ,ค่ามัธยฐาน 5 ปี ย้อนหลัง



อัตราป่วยสะสมโรคไข้หวัดใหญ่ จ.พะเยา ปี 2561 จำแนกรายอำเภอ
(วันที่ 1 ม.ค. - 29 ส.ค. 61)



4. ผู้ป่วยสงสัยโรคคอตีบ อ.เมืองพะเยา

- เพศหญิง อายุ 61ปี อาชีพแม่บ้าน
- ที่อยู่ หมู่ 6 ต.แม่ปืม อ.เมือง จ.พะเยา
- มีอาการ ไข้ต่ำๆทุกวัน เจ็บคอไม่ไอ ทานข้าวได้น้อย รับการรักษาพ.พะเยาตั้งแต่วันที่ 13 ส.ค.61
- Throat Swab โดยวิธี Gram-stain พบเชื้อ Gram positive cocci , Gram positive bacilli
- R/O Diphtheria
- ส่ง Lab ที่กรมวิทยาศาสตร์การแพทย์ ฯ รอผล

