

สรุปสถานการณ์โรคติดต่อที่สำคัญ

จ.พะเยา

พฤศจิกายน 2561

เหตุการณ์ที่มีความสำคัญสูง/ตามเกณฑ์การตรวจสอบ

- 1. โรคติดเชื้อไวรัสซิกา
- 2. Outbreak อาหารเป็นพิษในโรงเรียน
- 3. Outbreak โรคไข้หวัดใหญ่ในโรงเรียน

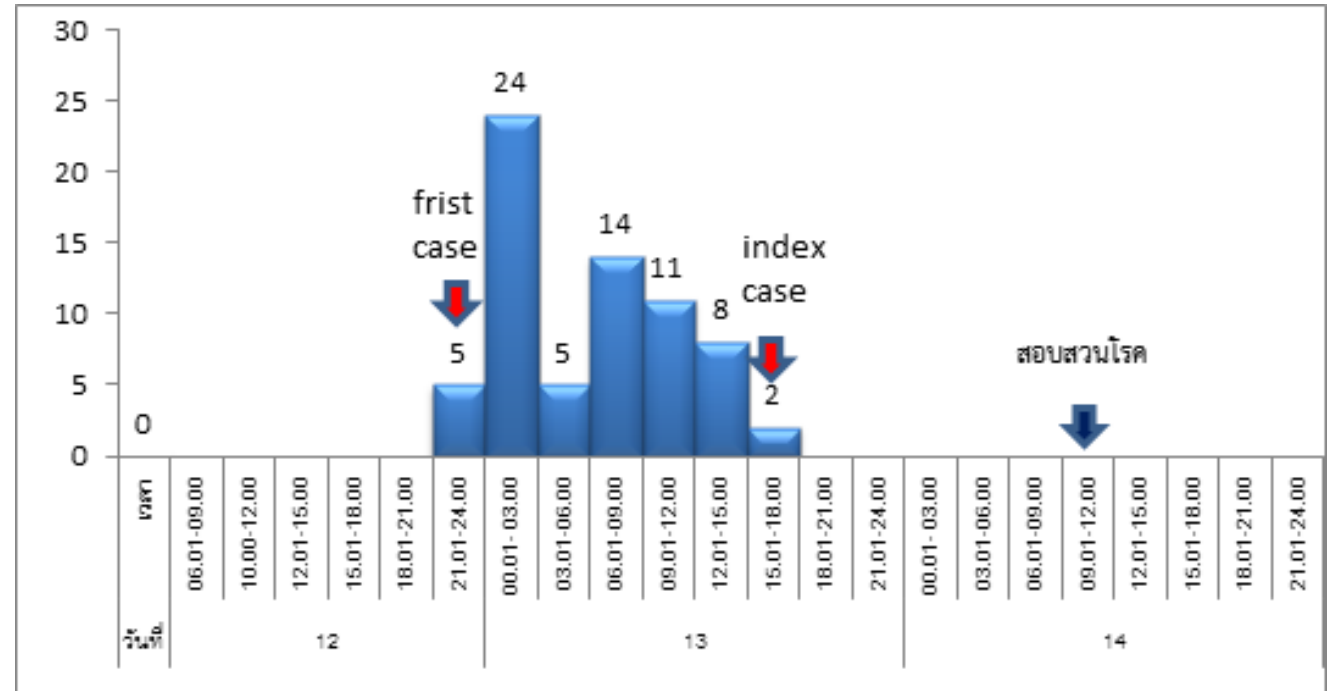
1. ผู้ป่วยยืนยันโรคติดเชื้อไวรัสซิกา 1 ราย ต.เจดีย์คำ อ.เชียงคำ

- หญิง อายุ 24 ปี ANC G3P0A2 อายุครรภ์ 36+3 wks
- เริ่มป่วยวันที่ 28 ต.ค. 61 อาการไข้ ตาแดง ผื่นตามตัว
- บ้านอยู่ที่อำเภอเชียงคำ แต่ทำงานที่อำเภอเชียงของ (พื้นที่รายงานและควบคุมโรคหลัก)
- ทีม SRRT อ.เชียงคำ ควบคุมป้องกันการเกิดโรคในพื้นที่
- C/S วันที่ 8 พ.ย.61 ลูก ผลตรวจ Zika : not detect



2. อาหารเป็นพิษในโรงเรียนประถมศึกษา ต.เวียง อ.เมืองพะเยา 69 ราย

- นักเรียนรวม 378 คน ป่วย 69 คน ร้อยละ 18.25
- ปัจจัยเสี่ยง รับประทานอาหารกลางวัน รร. วันที่ 12 พ.ย.61
เมนู ไช้พะโล้ (คาดว่านำไข่ต้มที่เหลือจากวันก่อนมาประกอบอาหารใหม่)
- อาการส่วนใหญ่ปวดท้อง ถ่ายเหลว รักษาประเภท OPD
- ระยะฟักตัว 9 - 28 ชั่วโมง เฉลี่ย 18 ชั่วโมง
- LAB : rectal swab not found



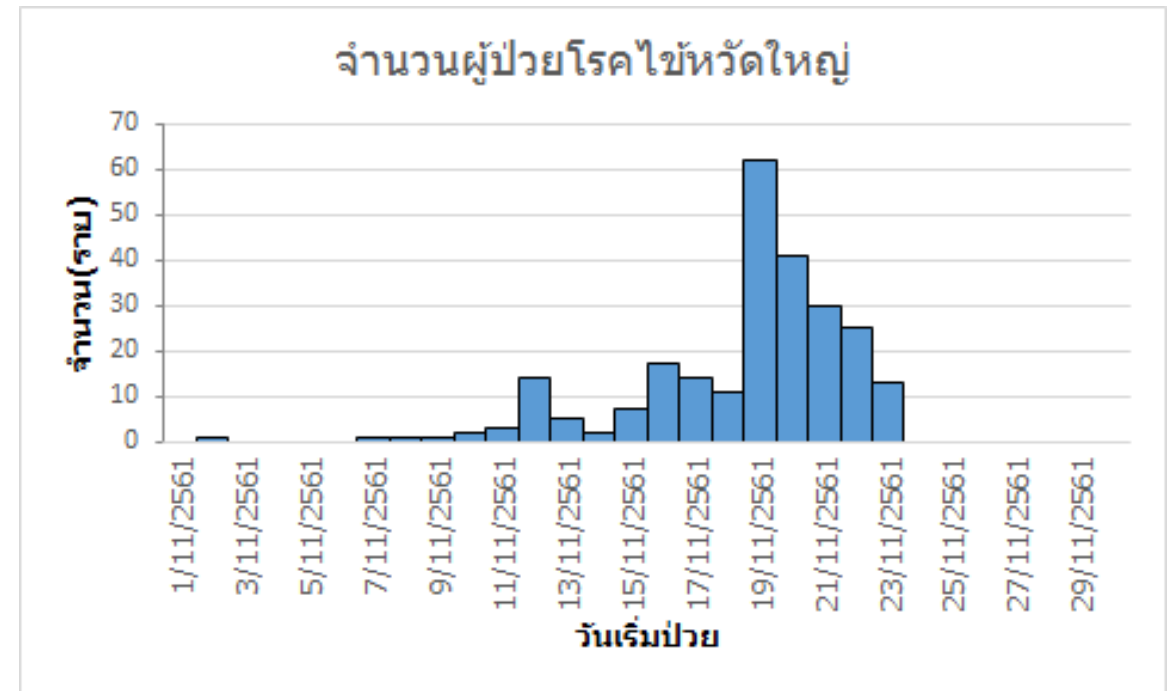
วันศุกร์ 9 พ.ย. 61



วันจันทร์ 12 พ.ย. 61

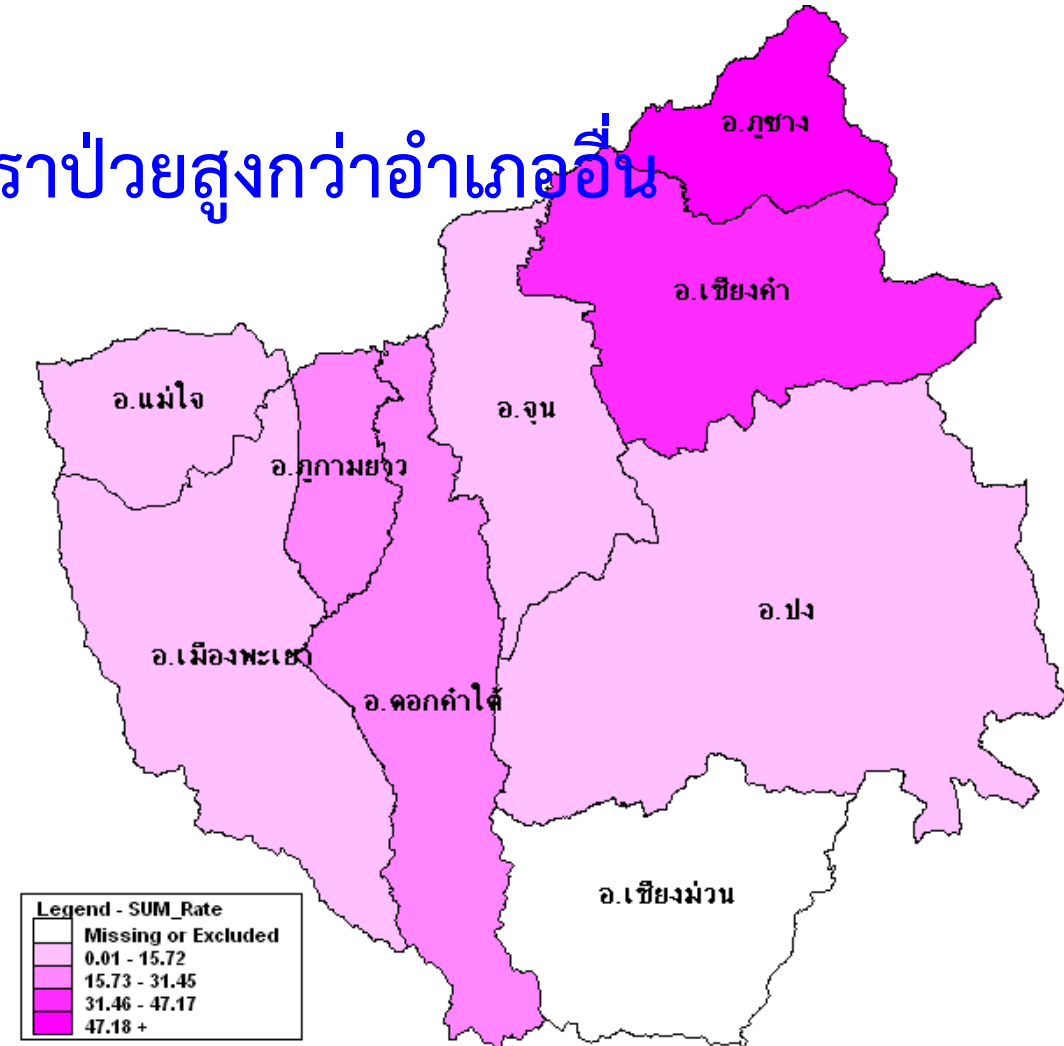
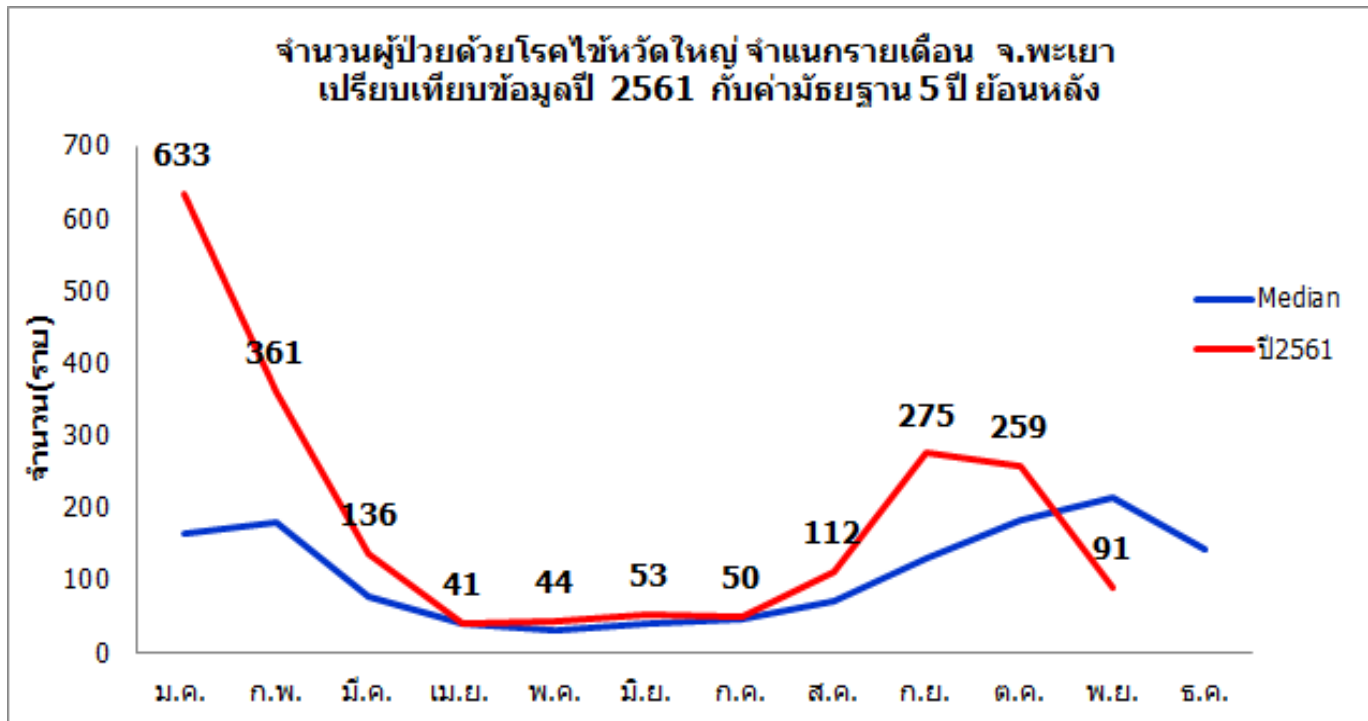
3. โรคไข้หวัดใหญ่ในโรงเรียนประถมศึกษา ต.ห้วยวน อ.เชียงคำ 250 คน

- นร.รวม 952 คน ป่วย 250 คน ร้อยละ 26.26
- นร.ป่วยทุกระดับชั้น อนุบาล-ป.6 ชั้น ป.1
ป่วยมากที่สุด
- เก็บ throat swab ส่งตรวจศูนย์วิจัยฯ
เชียงราย โดยวิธี PCR ยืนยัน Influenza A/H3
รร. ไม่ปิด ให้ดำเนินมาตรการคัดกรอง แยกเด็ก
ป่วย และ cleaning ห้องเรียนทุกวัน



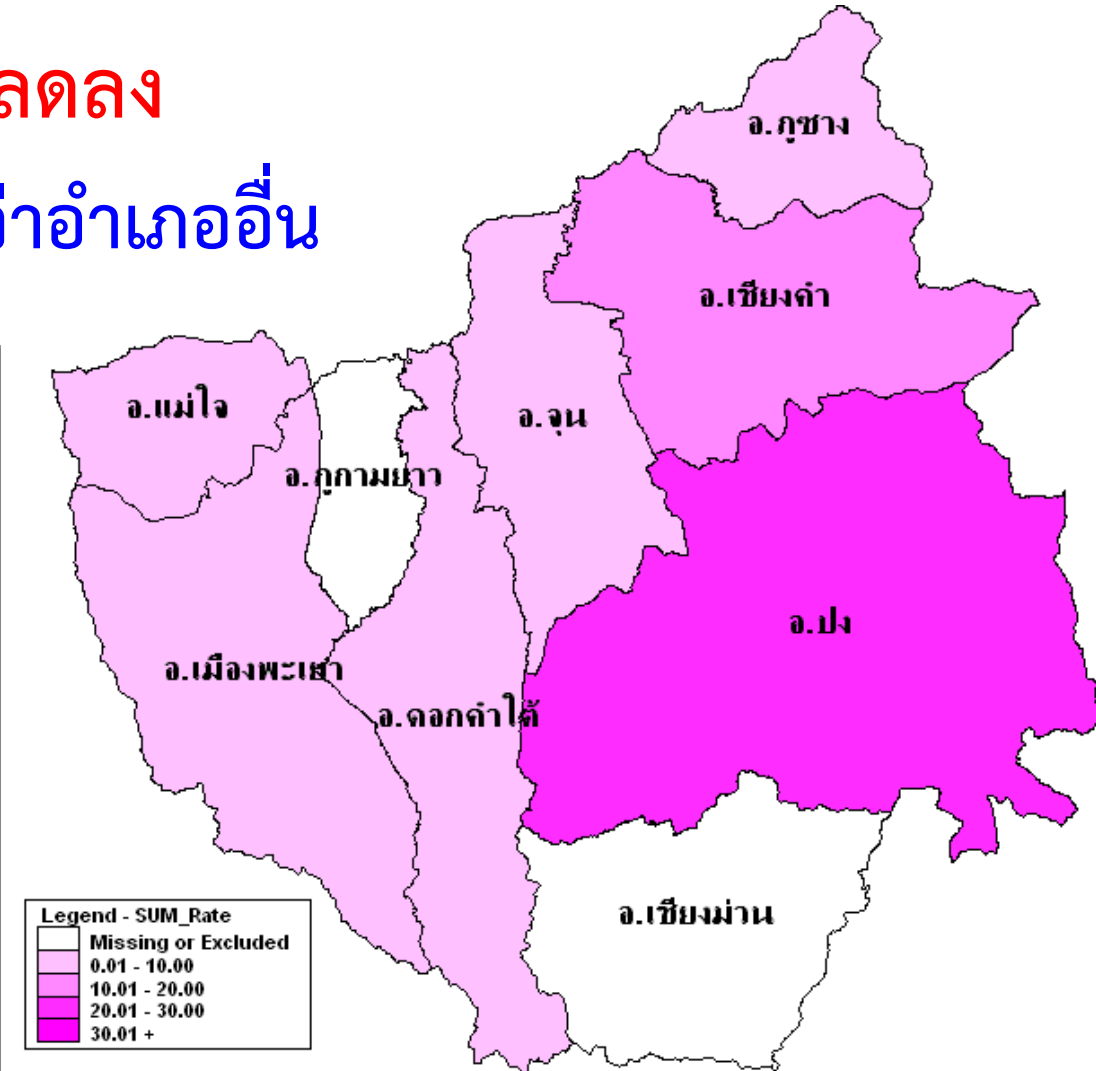
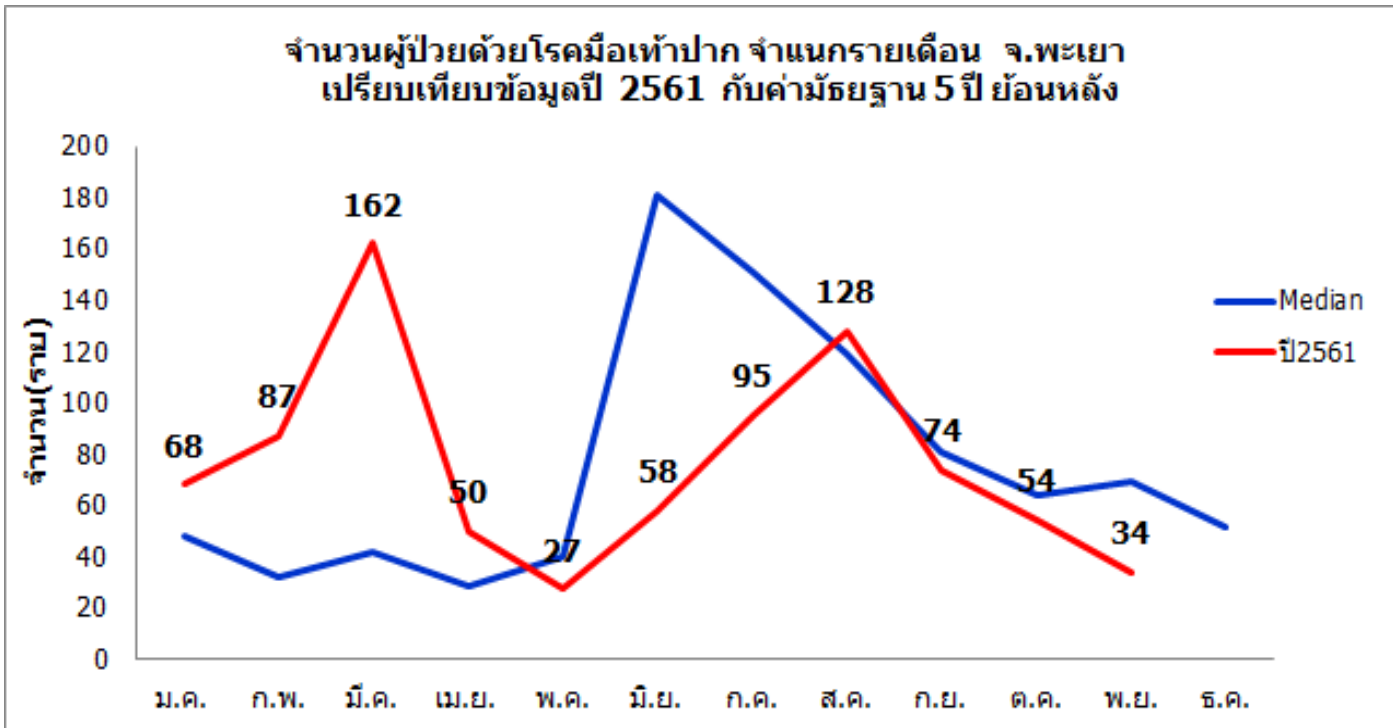
สรุปสถานการณ์โรคไข้หวัดใหญ่ จ.พะเยา ปี 2561

- จังหวัดพะเยา มีอัตราป่วยสะสม/แสน อันดับ 4 ของประเทศ
- สถานการณ์ในปัจจุบัน มีแนวโน้มเพิ่มขึ้น
- เดือน พ.ย. 61 อ.ภูซาง และ อ.เชียงคำ มีอัตราป่วยสูงกว่าอำเภออื่น



สรุปสถานการณ์โรคมือเท้าปาก จ.พะเยา ปี 2561

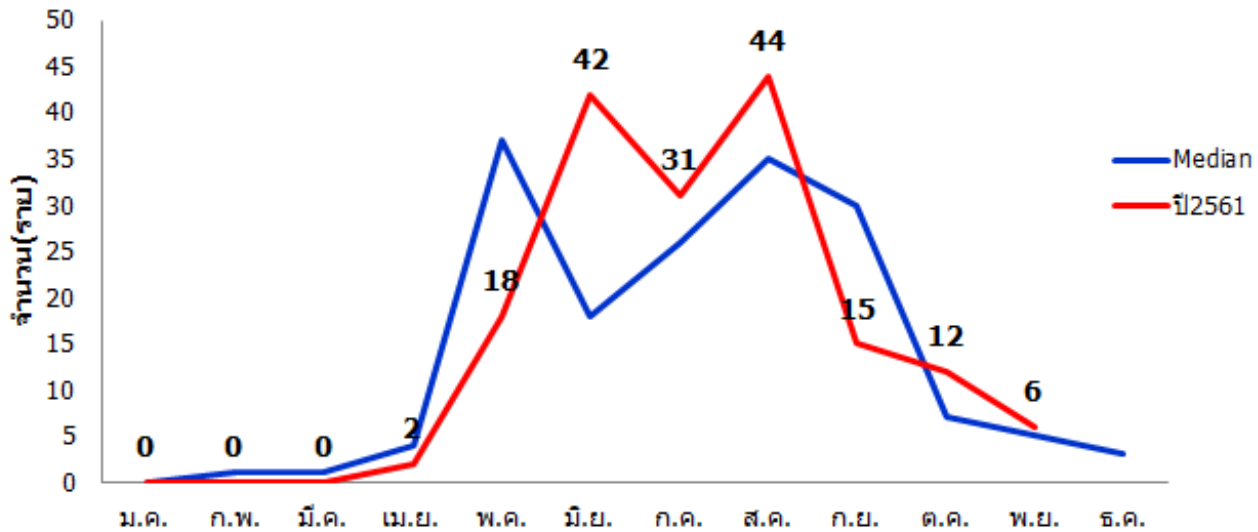
- จังหวัดพะเยา มีอัตราป่วยสะสม/แสน อันดับ 2 ของประเทศ
- สถานการณ์ในเดือนปัจจุบัน มีแนวโน้มลดลง
- เดือน พ.ย. 61 อำเภอบาง มีอัตราป่วยสูงกว่าอำเภออื่น



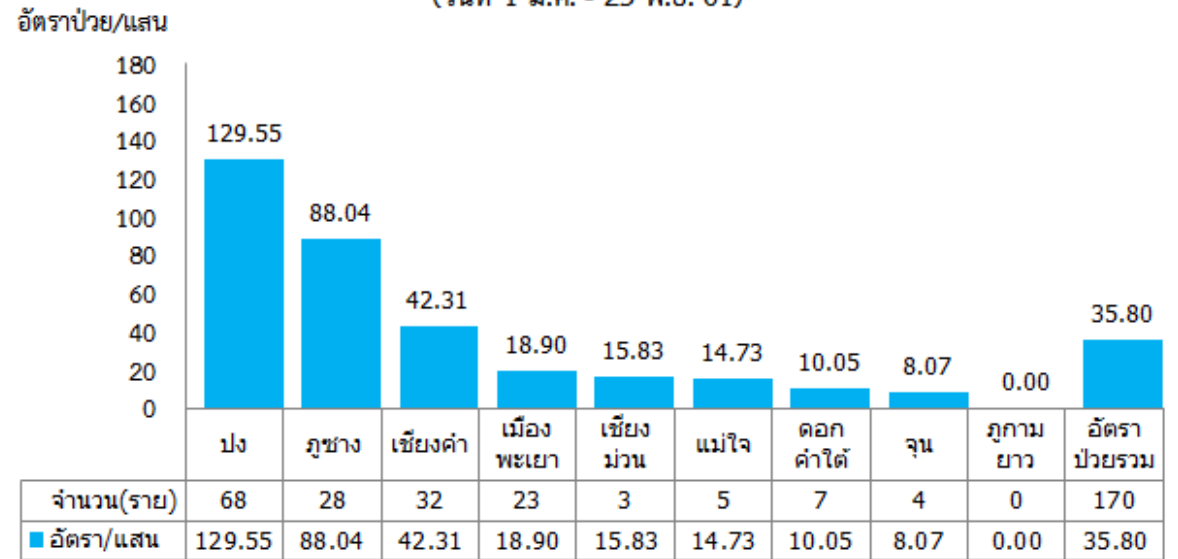
สรุปสถานการณ์โรคไข้เลือดออก จ.พะเยา ปี 2561

- จังหวัดพะเยา มีอัตราป่วยสะสม/แสน อันดับ 70 ของประเทศ
- จำนวนผู้ป่วย 170 ราย อัตรา 35.80/แสน อ.ปงมีอัตราป่วยสูงกว่าอำเภออื่น
- สถานการณ์ในปัจจุบันลดลงเป็นภาวะปกติ

จำนวนผู้ป่วยด้วยโรคไข้เลือดออกจำแนกรายเดือน จ.พะเยา
เปรียบเทียบข้อมูลปี 2561 กับค่ามัธยฐาน 5 ปีย้อนหลัง



อัตราป่วยสะสมโรคไข้หวัดใหญ่ จ.พะเยา ปี 2561 จำแนกรายอำเภอ
(วันที่ 1 ม.ค. - 23 พ.ย. 61)



วันที่ 12-13 ธ.ค. 61

สำนักกระบาดวิทยา มาจัดประชุมการใช้งานระบบเฝ้าระวังโรคอิเล็กทรอนิกส์แบบบูรณาการ

Electronic Integrated Disease Surveillance System : EIDSS

สถานที่ : ห้องพุดตาน โรงแรมเกทเวย์พะเยา

กลุ่มเป้าหมาย เจ้าหน้าที่ระบาดวิทยา ทุกสถานบริการ แห่งละ 1 คน

https://train.eidssst.org/th-TH/Account/Home

EIDSS CBT | ความช่วยเหลือ | ข้อมูล | ลงชื่อออก

ระบบเฝ้าระวังโรคอิเล็กทรอนิกส์แบบบูรณาการ

สมุดบันทึก ▾ สร้าง ▾ รายงาน ▾ AVR สำเนาข้อมูล การตั้งค่าระบบ ฐานข้อมูล ▾ อัปโหลดไฟล์ 506

กระทรวงสาธารณสุข
MINISTRY OF PUBLIC HEALTH

EIDSS
Electronic Integrated Disease
Surveillance System

ระบบเฝ้าระวังโรคอิเล็กทรอนิกส์แบบบูรณาการ (รายงาน 506)