

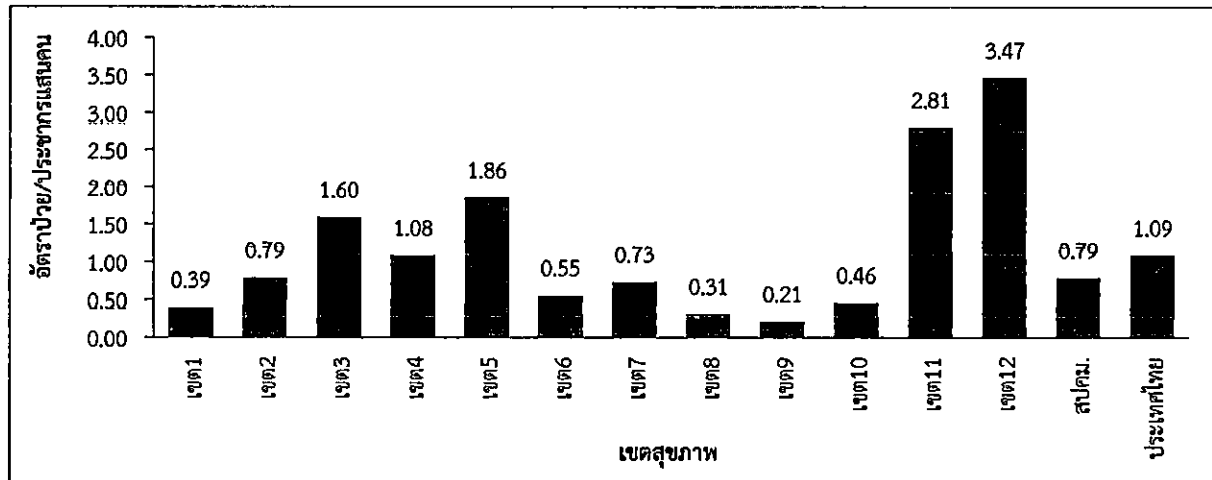
รายงานสถานการณ์โรคไข้เลือดออก (รวม) เขตสุขภาพที่ 1 พ.ศ. 2562  
(ระหว่างวันที่ 1 - 18 มกราคม 2562)

ที่มตรชนักฐัฐถนกรณ  
สำนักงนบ่งกนควบคุมโรคที่ 1 เซียงหน

สถนกรณโรคไข้เลือดออก (รวม) ปรเทศไทย :

ตั้งแต่ววันที่ 1 มกราคม - 14 มกราคม 2562 ปรเทศไทยพบผู้ป่วยทั้งสิ้น 715 รยจก 55 จังหวด คดเป็น อัตรป่วย 1.09 ต่อประชากรแสนคน หนีมีรยงนผู้เสียชีวิต อัตรป่วยสูงสุดในลุ่มอายุ 15-24 ปี รงลงมคคือ ลุ่มอายุ 10-14 ปี และ 25-34 ปี ตมลำดับ ส่วนใหญ่พบในอชพีนักเรียน รงลงมคคือ ไม้ทรบอชพี/ในปกครอง และเกษตกรร ตมลำดับ เมื่อเปรียบเทียบอัตรป่วยกับพื้นที่เขตสุขภาพอื่น พบว่า พื้นที่เขตสุขภาพที่ 1 มีอัตรป่วย สสมต่อประชากรแสนคนสูงเป็นลำดับที่ 11 ของปรเทศ (รูปที่ 1)

รูปที่ 1 อัตรป่วยต่อประชากรแสนคน ของผู้ป่วยโรคไข้เลือดออก (รวม) ปรเทศไทย จำนกเขตสุขภาพ ระหว่าง วันที่ 1 - 14 มกราคม 2562

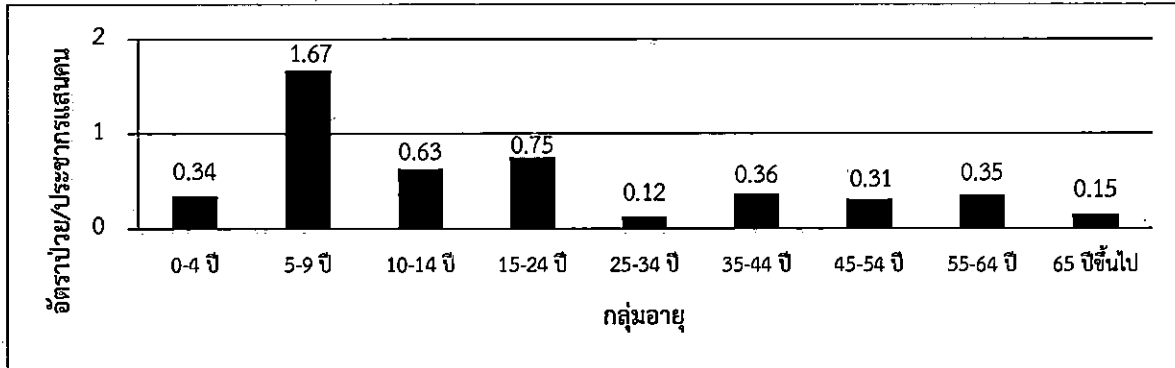


ที่มา : สำนักระบาดวิทยา กรมควบคุมโรค ข้อมูล ณ วันที่ 18 มกราคม 2562

สถนกรณโรคไข้เลือดออก (รวม) เขตสุขภาพที่ 1 :

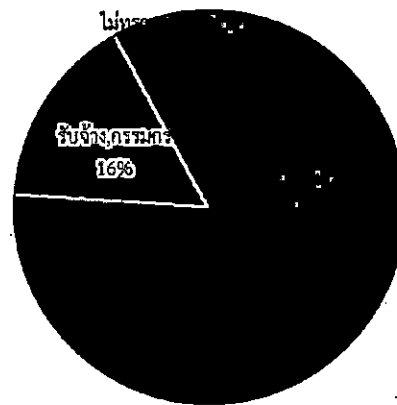
ตั้งแต่ววันที่ 1 - 18 มกราคม 2562 มีรยงนผู้ป่วยโรคไข้เลือดออก (รวม) จำนวนทั้งสิ้น 25 รย อัตรป่วย 0.43 ต่อประชากรแสนคน หนีมีรยงนผู้เสียชีวิต อัตรป่วยสูงสุดในลุ่มอายุ 5-9 ปี อัตรป่วย 1.67 ต่อประชากรแสนคน รงลงมคคือ ลุ่มอายุ 15-24 ปี, 10-14 ปี และ 35-44 ปี ตมลำดับ อัตรป่วย 0.75, 0.63 และ 0.36 ต่อ ประชากรแสนคน ตมลำดับ (รูปที่ 2) อชพีที่พบสูงสุดคือ อชพีนักเรียน รงลงมคได้แก่ เกษตกรร, รับจ้าง/กรรกรรมกร ไม้ทรบอชพี/ในปกครอง (รูปที่ 3) จังหวดแม่ฮ่องสอนมีอัตรป่วยสูงสุดของเขตสุขภาพที่ 1 รงลงมค 3 ลำดับแรกคือ จังหวดเซียงรย ลำปาง และลำพูน ตมลำดับ มีรยงนผู้ป่วยแล้วใน 10 อำเภอ อำเภอที่มีอัตรป่วยสูงสุดได้แก่ อำเภอปางมะฝ้า จังหวดแม่ฮ่องสอน อำเภอแม่พริก จังหวดลำปาง และอำเภอแม่สรวย จังหวดเซียงรย (ตารางที่ 1)

รูปที่ 2 อัตราป่วยต่อประชากรแสนคน ของผู้ป่วยโรคไข้เลือดออก เขตสุขภาพที่ 1 จำแนกกลุ่มอายุ ระหว่างวันที่ 1 - 18 มกราคม 2562



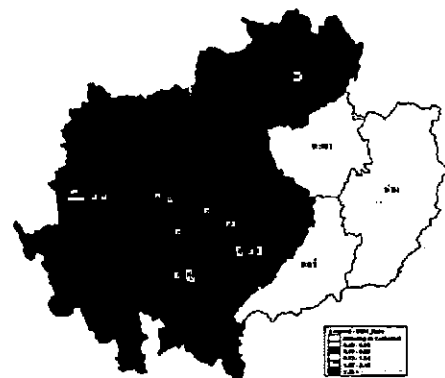
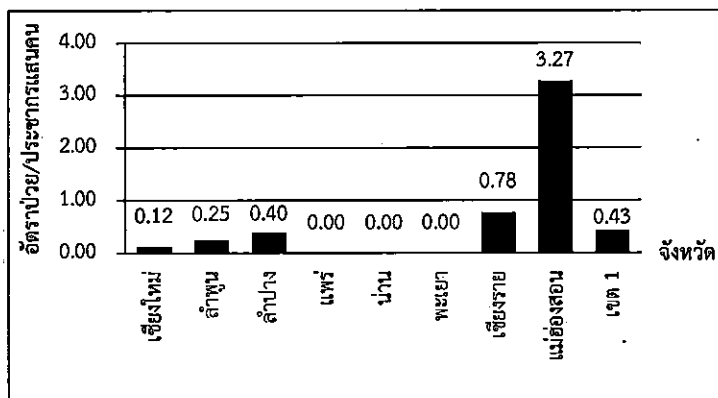
ที่มา : สำนักงานสาธารณสุขจังหวัด 8 จังหวัดภาคเหนือตอนบน ข้อมูล ณ วันที่ 18 มกราคม 2562

รูปที่ 3 ร้อยละของผู้ป่วยโรคไข้เลือดออก เขตสุขภาพที่ 1 จำแนกกลุ่มอายุ ระหว่างวันที่ 1 - 18 มกราคม 2562



ที่มา : สำนักงานสาธารณสุขจังหวัด 8 จังหวัดภาคเหนือตอนบน ข้อมูล ณ วันที่ 18 มกราคม 2562

รูปที่ 4 อัตราป่วยต่อประชากรแสนคน ของผู้ป่วยโรคไข้เลือดออก เขตสุขภาพที่ 1 จำแนกรายจังหวัด ระหว่างวันที่ 1 - 18 มกราคม 2562



ที่มา : สำนักงานสาธารณสุขจังหวัด 8 จังหวัดภาคเหนือตอนบน ข้อมูล ณ วันที่ 18 มกราคม 2562

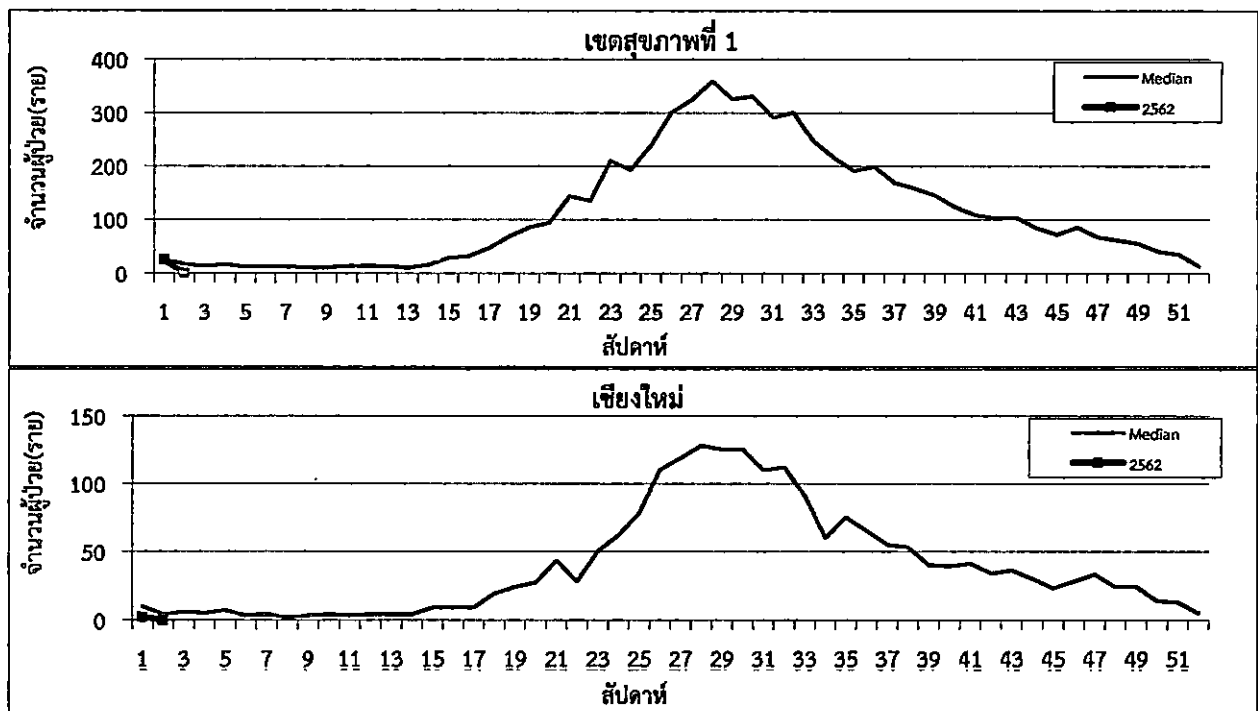
ตารางที่ 1 จำนวนและอัตราป่วยต่อประชากรแสนคน ของผู้ป่วยโรคไข้เลือดออก เขตสุขภาพที่ 1 ในอำเภอที่มีงานรายผู้ป่วย ระหว่างวันที่ 1 – 18 มกราคม 2562

| ลำดับ | จังหวัด    | อำเภอ      | จำนวนผู้ป่วย (ราย) | อัตราป่วย/ประชากรแสนคน |
|-------|------------|------------|--------------------|------------------------|
| 1     | แม่ฮ่องสอน | ปางมะผ้า   | 8                  | 43.07                  |
| 2     | ลำปาง      | แม่พริก    | 1                  | 6.01                   |
| 3     | เชียงราย   | แม่สรวย    | 3                  | 3.34                   |
| 4     | แม่ฮ่องสอน | สบเมย      | 1                  | 2.92                   |
| 5     | เชียงราย   | เวียงแก่น  | 1                  | 2.67                   |
| 6     | ลำปาง      | ห้างฉัตร   | 1                  | 1.98                   |
| 7     | ลำปาง      | แม่ทะ      | 1                  | 1.66                   |
| 8     | เชียงราย   | แม่ฟ้าหลวง | 1                  | 1.29                   |
| 9     | เชียงใหม่  | เมือง      | 2                  | 0.72                   |
| 10    | ลำพูน      | เมือง      | 1                  | 0.70                   |

ที่มา : สำนักงานสาธารณสุขจังหวัด 8 จังหวัดภาคเหนือตอนบน ข้อมูล ณ วันที่ 18 มกราคม 2562

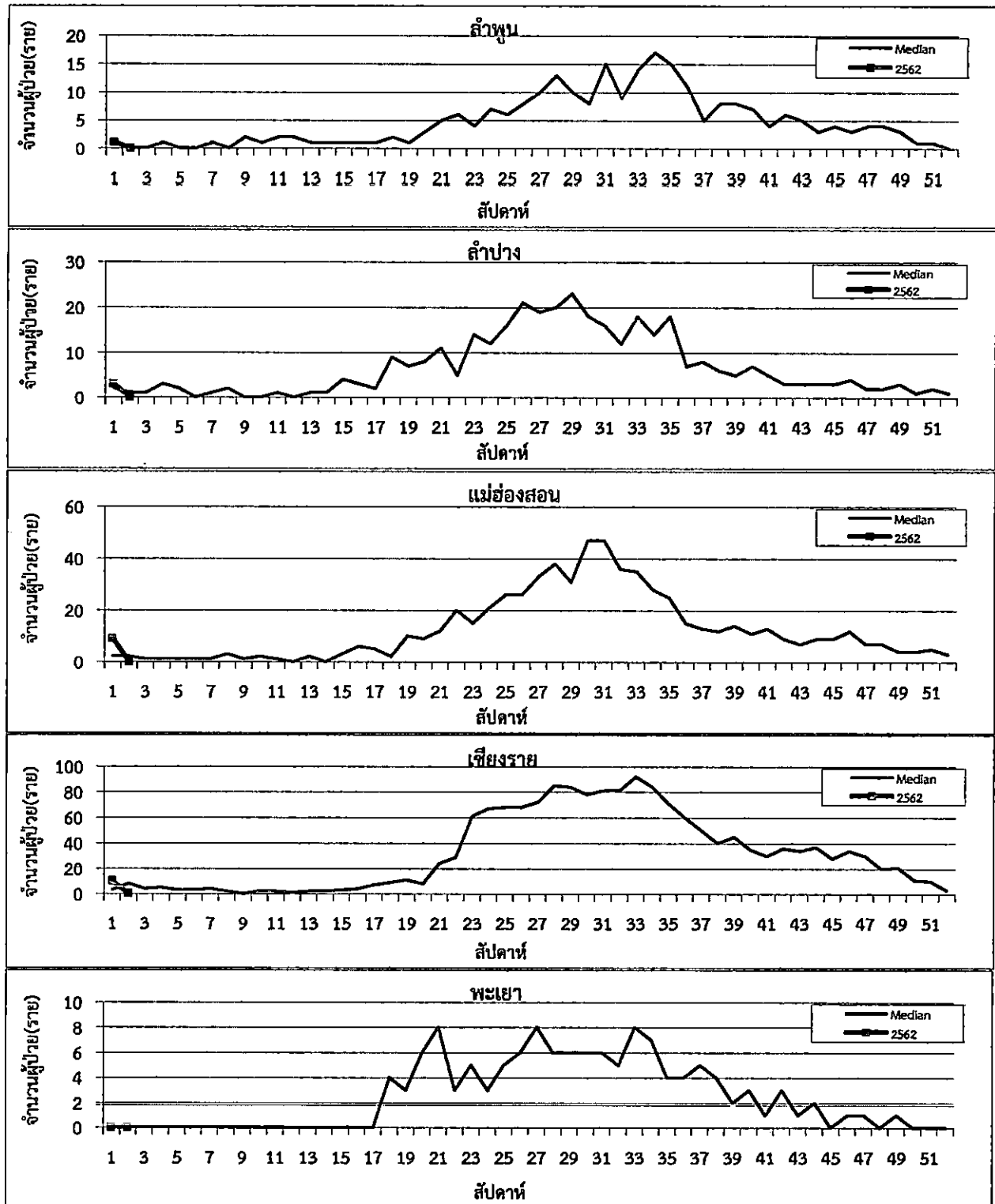
เมื่อพิจารณาผู้ป่วยรายสัปดาห์จากค่ามัธยฐานย้อนหลัง 5 ปี พื้นที่เขตสุขภาพที่ 1 จะเริ่มพบผู้ป่วยเพิ่มมากขึ้นตั้งแต่สัปดาห์ที่ 13 เป็นต้นไป (รูปที่ 5)

รูปที่ 5 อัตราป่วยต่อประชากรแสนคน ของผู้ป่วยโรคไข้เลือดออก เขตสุขภาพที่ 1 จำแนกรายสัปดาห์ ระหว่างวันที่ 1 – 18 มกราคม 2562



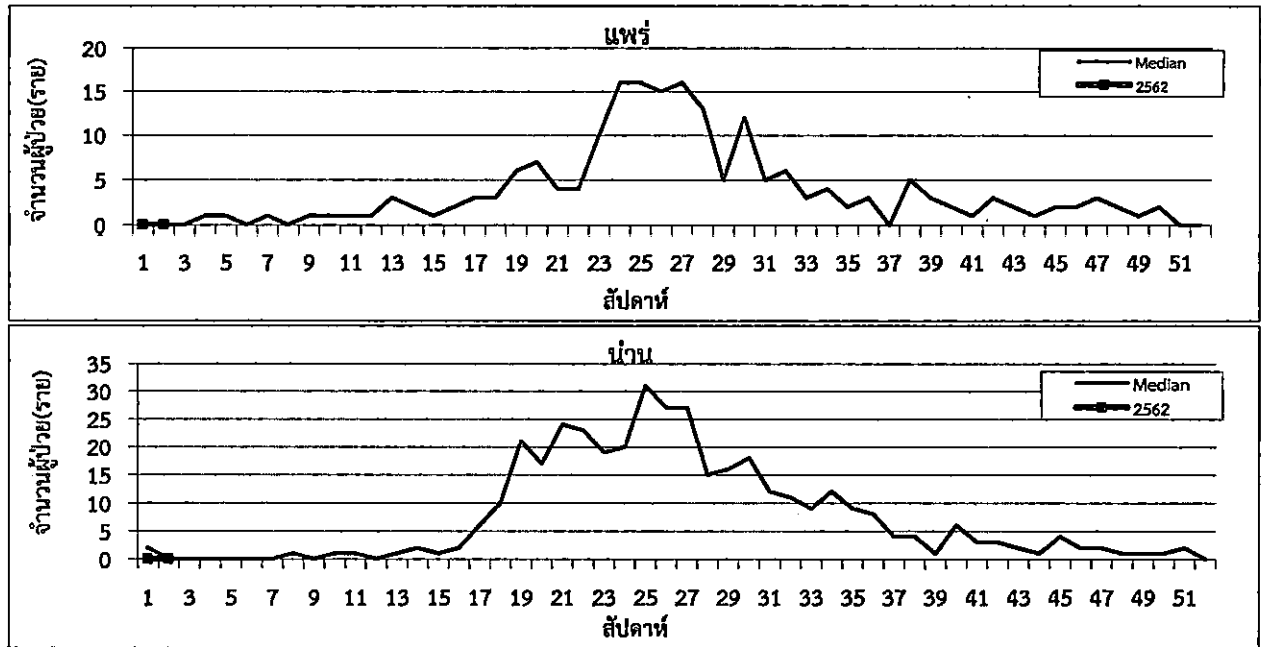
ที่มา : สำนักงานสาธารณสุขจังหวัด 8 จังหวัดภาคเหนือตอนบน ข้อมูล ณ วันที่ 18 มกราคม 2562

รูปที่ 5 อัตราป่วยต่อประชากรแสนคน ของผู้ป่วยโรคไข้เลือดออก เขตสุขภาพที่ 1 จำแนกรายสัปดาห์ ระหว่างวันที่ 1 - 18 มกราคม 2562 (ต่อ)



ที่มา : สำนักงานสาธารณสุขจังหวัด 8 จังหวัดภาคเหนือตอนบน ข้อมูล ณ วันที่ 18 มกราคม 2562

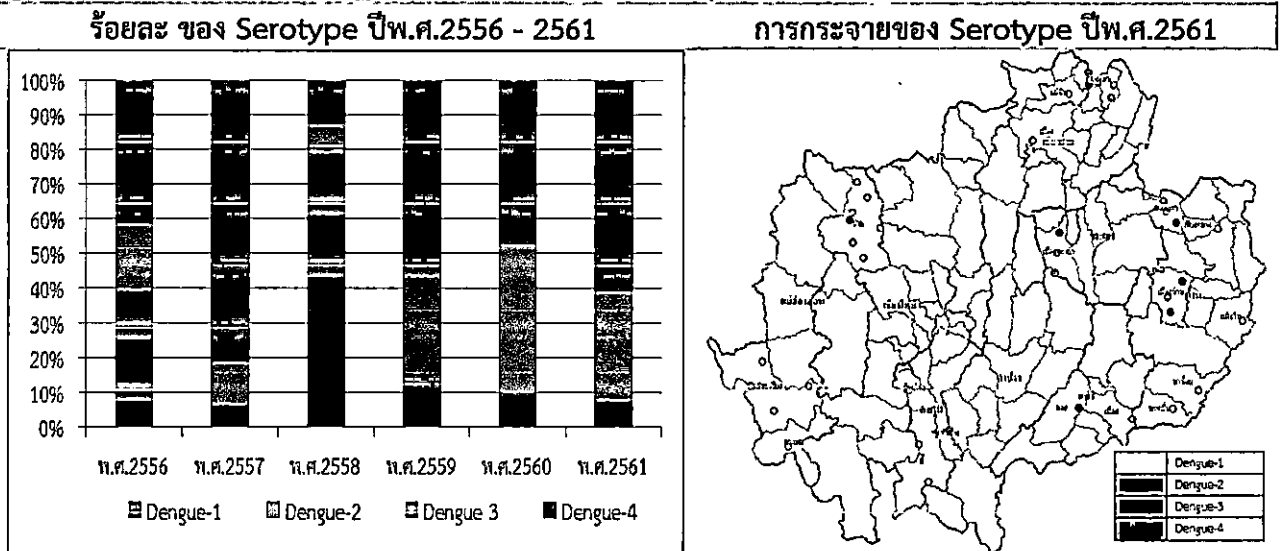
รูปที่ 5 อัตราป่วยต่อประชากรแสนคน ของผู้ป่วยโรคไข้เลือดออก เขตสุขภาพที่ 1 จำแนกรายสัปดาห์ ระหว่างวันที่ 1 - 18 มกราคม 2562 (ต่อ)



ที่มา : สำนักงานสาธารณสุขจังหวัด 8 จังหวัดภาคเหนือตอนบน ข้อมูล ณ วันที่ 18 มกราคม 2562

จากการเฝ้าระวังทางห้องปฏิบัติการเขตสุขภาพที่ 1 ปีพ.ศ.2556-2561 ในช่วงปีพ.ศ.2556-2557 พบ Serotype 1 มากที่สุด ปีพ.ศ.2558 พบ Serotype 3 มากที่สุด และปีพ.ศ.2560-2561 พบ Serotype 1 มากที่สุด

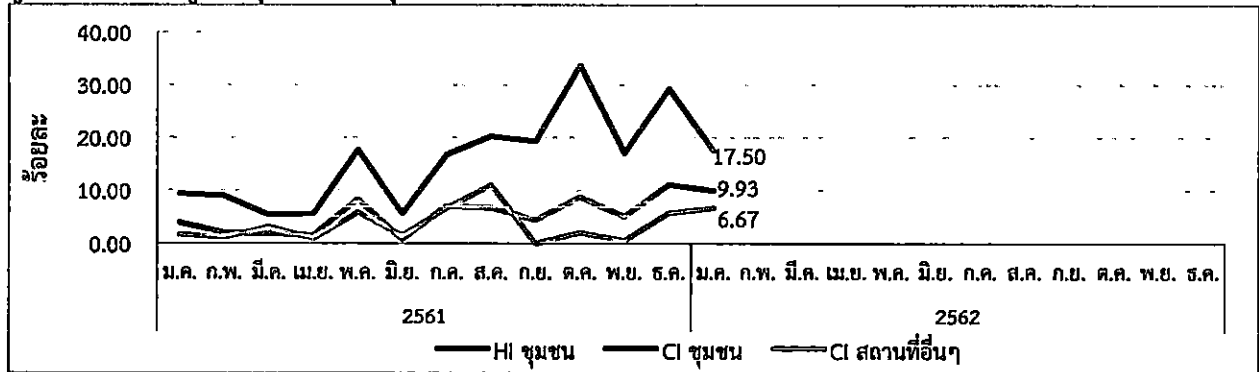
รูปที่ 6 การเฝ้าระวังทางห้องปฏิบัติการ โรคไข้เลือดออก เขตสุขภาพที่ 1 ปีพ.ศ.2556-2561



ที่มา : ศูนย์วิทยาศาสตร์การแพทย์ที่ 1 เชียงใหม่ และศูนย์วิทยาศาสตร์การแพทย์ที่ 1/1 เชียงราย

ค่าดัชนีลูกน้ำยุงลายในปีพ.ศ.2561 พบว่ามีค่า HI มากกว่า 10 ในเดือนพฤษภาคม และตั้งแต่เดือนกรกฎาคม – ธันวาคม และในเดือนมกราคม 2562 มีค่า HI เท่ากับ 17.50 ส่วนค่า CI ในสถานที่อื่นๆ มีค่าเท่ากับ 0 ในเดือนกันยายน 2561เท่านั้น และในเดือนมกราคม 2562 มีค่า CI เท่ากับ 6.67 (รูปที่ 7)

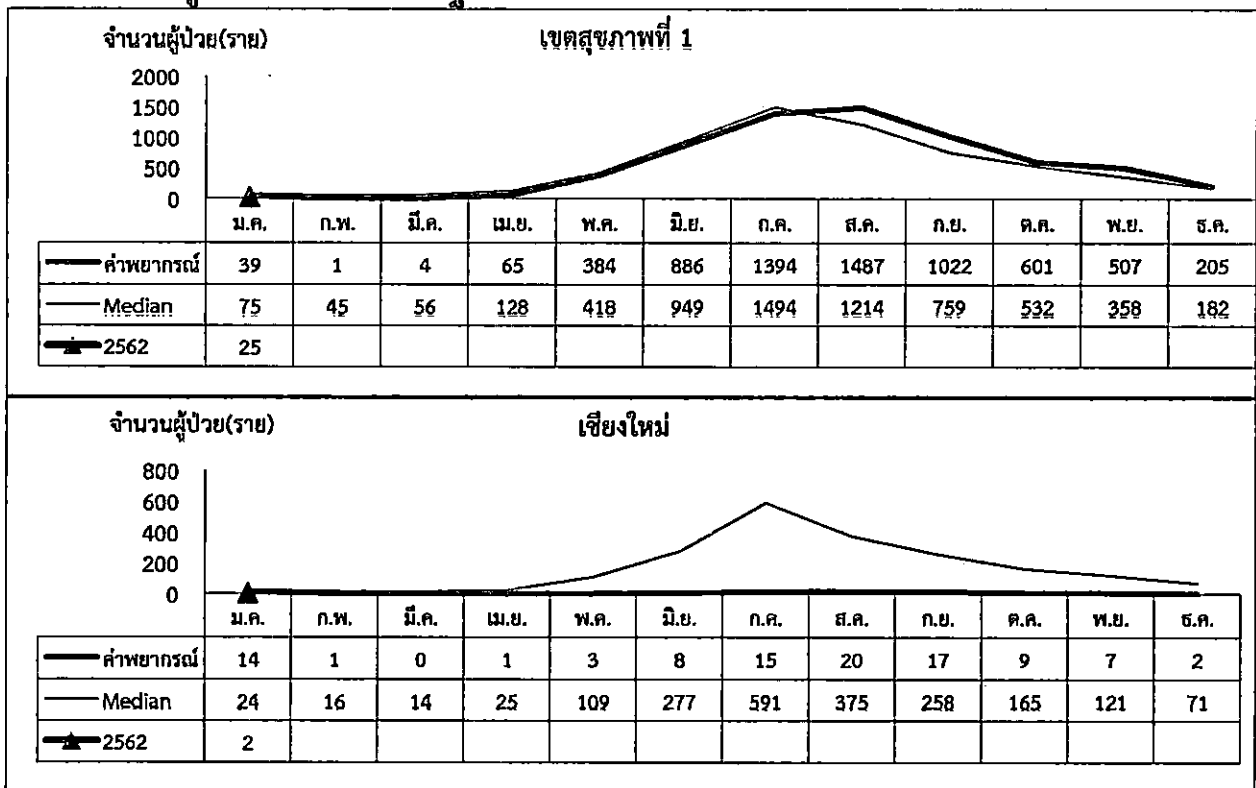
รูปที่ 7 ค่าดัชนีลูกน้ำยุงลาย เขตสุขภาพที่ 1 ตั้งแต่เดือนมกราคม 2561 ถึง เดือนมกราคม 2562



ที่มา : โปรแกรมหับระบาด ([http://bi.tanrabad.org/tanrabad\\_bi/](http://bi.tanrabad.org/tanrabad_bi/)) ข้อมูล ณ วันที่ 18 มกราคม 2562

จากการพยากรณ์จำนวนผู้ป่วยด้วยไวรัสอีโบลา พื้นที่เขตสุขภาพที่ 1 มีแนวโน้มพบผู้ป่วยเพิ่มมากขึ้นกว่าค่ามัธยฐานตั้งแต่เดือนสิงหาคมถึงเดือนธันวาคม (รูปที่ 8) และจากการประเมินพื้นที่เสี่ยงรายอำเภอพบว่าอำเภอเสี่ยงสูง จำนวน 13 อำเภอ ใน 6 จังหวัด ได้แก่ จังหวัดเชียงใหม่ (2 อำเภอ) จังหวัดลำพูน (1 อำเภอ) จังหวัดลำปาง (4 อำเภอ) จังหวัดน่าน (1 อำเภอ) จังหวัดเชียงราย (3 อำเภอ) และ จังหวัดแม่ฮ่องสอน (2 อำเภอ) (ตารางที่ 2)

รูปที่ 8 การพยากรณ์จำนวนผู้ป่วยด้วยโรคไข้เลือดออกรวม จำแนกรายเดือน รายจังหวัด เขตสุขภาพที่ 1 เปรียบเทียบข้อมูลปี 2562 และค่ามัธยฐาน 5 ปีย้อนหลัง









ตารางที่ 2 อำเภอที่มีผู้ป่วยโรคไข้เลือดออกติดต่อกัน 3-4 สัปดาห์ หรือ ใน 2 สัปดาห์สุดท้าย (สัปดาห์ที่ 50/2561 – 1/2562)

| จังหวัด    | ลำดับ | อำเภอ      | wk50/61 | wk51/61 | wk52/61 | wk1/62 | ระดับความเสี่ยง |
|------------|-------|------------|---------|---------|---------|--------|-----------------|
| เชียงใหม่  | 1     | เมือง      | 4       | 1       | 0       | 2      | สูง             |
|            | 2     | หางดง      | 0       | 1       | 1       | 0      | สูง             |
| ลำพูน      | 1     | เมือง      | 1       | 0       | 1       | 0      | สูง             |
| ลำปาง      | 1     | เถิน       | 0       | 1       | 1       | 0      | สูง             |
|            | 2     | แม่พริก    | 0       | 0       | 1       | 0      | สูง             |
|            | 3     | แม่ทะ      | 0       | 0       | 1       | 0      | สูง             |
|            | 4     | ห้างฉัตร   | 0       | 0       | 1       | 0      | สูง             |
| น่าน       | 1     | ปัว        | 0       | 1       | 1       | 0      | สูง             |
| เชียงราย   | 1     | แม่สรวย    | 1       | 1       | 4       | 2      | สูง             |
|            | 2     | เวียงแก่น  | 2       | 1       | 1       | 0      | สูง             |
|            | 3     | แม่ฟ้าหลวง | 0       | 0       | 0       | 1      | สูง             |
| แม่ฮ่องสอน | 1     | สบเมย      | 1       | 1       | 1       | 0      | สูง             |
|            | 2     | ปางมะผ้า   | 5       | 2       | 8       | 1      | สูง             |

ที่มา : สำนักงานสาธารณสุขจังหวัด 8 จังหวัดภาคเหนือตอนบน ข้อมูล ณ วันที่ 18 มกราคม 2562

หมายเหตุ : ระดับความเสี่ยงสูง หมายถึง พื้นที่ที่มีผู้ป่วยโรคไข้เลือดออกติดต่อกัน 3 – 4 สัปดาห์ หรือใน 2 สัปดาห์สุดท้าย ใช้สัญลักษณ์สีแดง

พยากรณ์พื้นที่เสี่ยงโรคไข้เลือดออก ระดับอำเภอ  
จังหวัดพะเยา ประจำปี ๒๕๖๒

มีอำเภอที่มีระดับความเสี่ยงปานกลาง จำนวน ๕ อำเภอ ได้แก่ อำเภอจุน อำเภอเชียงคำ อำเภอเชียง  
ม่วน อำเภอปง และอำเภอภูซาง

อำเภอที่มีระดับความเสี่ยงต่ำ จำนวน ๔ อำเภอ ได้แก่ อำเภอเมืองพะเยา อำเภอดอกคำใต้ อำเภอแม่ใจ  
และอำเภอภูกามยาว

ตารางที่ ๑ พื้นที่เสี่ยงโรคไข้เลือดออก ระดับอำเภอ จังหวัดพะเยา ปี ๒๕๖๒

| เขต | จังหวัด | อำเภอ      | ระดับความเสี่ยง |
|-----|---------|------------|-----------------|
| ๑   | พะเยา   | เมืองพะเยา | เสี่ยงต่ำ       |
| ๑   | พะเยา   | จุน        | เสี่ยงปานกลาง   |
| ๑   | พะเยา   | เชียงคำ    | เสี่ยงปานกลาง   |
| ๑   | พะเยา   | เชียงม่วน  | เสี่ยงปานกลาง   |
| ๑   | พะเยา   | ดอกคำใต้   | เสี่ยงต่ำ       |
| ๑   | พะเยา   | ปง         | เสี่ยงปานกลาง   |
| ๑   | พะเยา   | แม่ใจ      | เสี่ยงต่ำ       |
| ๑   | พะเยา   | ภูซาง      | เสี่ยงปานกลาง   |
| ๑   | พะเยา   | ภูกามยาว   | เสี่ยงต่ำ       |

กลุ่มงานควบคุมโรคติดต่อ  
สำนักงานสาธารณสุขจังหวัดพะเยา