



รายงานสถานการณ์และการดำเนินงานแก้ไขปัญหาหมอกควันค้ำานการแพทย์และสาธารณสุข ในพื้นที่จังหวัดพะเยา ปีงบประมาณ พ.ศ.2562

สัปดาห์ที่ 1 : 6 - 12 มกราคม 2562

1. ความครอบคลุมของการรายงาน

สำนักงานสาธารณสุขจังหวัดพะเยา รวบรวมข้อมูลจากระบบการเฝ้าระวังผลกระทบต่อด้านสุขภาพจากปัญหาหมอกควันในพื้นที่จังหวัดพะเยา จากเว็บไซต์กลุ่มระบาดวิทยาและข่าวกรอง สำนักป้องกันควบคุมโรคที่ 1 เชียงใหม่ ในสัปดาห์ที่ 1 (ระหว่างวันที่ 6 - 12 มกราคม 2562) ได้รับรายงานจากโรงพยาบาลสังกัดกระทรวงสาธารณสุขในจังหวัดพะเยา จำนวน 6 แห่ง โรงพยาบาลอีก 1 แห่ง คือ โรงพยาบาลปง ไม่ได้ส่งรายงาน คิดเป็นความครอบคลุมของการรายงาน ร้อยละ 85.71 เมื่อพิจารณาแยกรายโรงพยาบาลพบว่า โรงพยาบาลจำนวน 6 แห่ง รายงานจำนวนผู้ป่วยครบถ้วนทุกวัน ตามตารางที่ 1

ตารางที่ 1 การเปรียบเทียบความครอบคลุมของการรายงานการเฝ้าระวังผลกระทบต่อด้านสุขภาพจากปัญหาหมอกควัน ในจังหวัดพะเยา สัปดาห์ที่ 1 (6 - 12 มกราคม 2562)

โรงพยาบาล	สัปดาห์ที่ 1		สัปดาห์ที่ 2		สัปดาห์ที่ 3		สัปดาห์ที่ 4	
	จำนวนวัน รายงาน	ร้อยละ	จำนวนวัน รายงาน	ร้อยละ	จำนวนวัน รายงาน	ร้อยละ	จำนวนวัน รายงาน	ร้อยละ
รพ.พะเยา	7	100.0						
รพ.จุน	7	100.0						
รพ.เชียงคำ	7	100.0						
รพ.เชียงม่วน	7	100.0						
รพ.ดอกคำใต้	7	100.0						
รพ.ปง	0	0.0						
รพ.แม่ใจ	7	100.0						

ที่มา: โรงพยาบาลทั่วไป/ชุมชน ในจังหวัดพะเยา ข้อมูล ณ วันที่ 15 มกราคม 2562

หมายเหตุ : รพ.ภูกามยาว ข้อมูลรวมกับของ รพ.พะเยา และ รพ.ภูซาง ข้อมูลรวมกับของ รพ.เชียงคำ

2. การเฝ้าระวังผลกระทบด้านสุขภาพจากปัญหาหมอกควันในพื้นที่จังหวัดพะเยา สัปดาห์ที่ 1 (ระหว่างวันที่ 6 – 12 มกราคม 2562)

ในสัปดาห์ที่ 1 ปี พ.ศ.2562 (6 – 12 มกราคม 2562) มีข้อมูลรายงานการเฝ้าระวังผลกระทบด้านสุขภาพฯ ใน 4 กลุ่มโรค จำนวนทั้งสิ้น 2,297 ราย คิดเป็นอัตราป่วย 487.42 ต่อประชากรแสนคน กลุ่มโรคที่มีรายงานสูงสุด ได้แก่ กลุ่มโรคทางเดินหายใจทุกชนิด จำนวน 1,079 คน คิดเป็นอัตราป่วย 228.96 ต่อประชากรแสนคน รองลงมาได้แก่ กลุ่มโรคหัวใจและหลอดเลือดทุกชนิด จำนวน 928 คน คิดเป็นอัตราป่วย 196.92 ต่อประชากรแสนคน โรงพยาบาลที่มีอัตราป่วยของผู้ป่วยที่รายงานสูงสุด ได้แก่ โรงพยาบาลเชียงใหม่ อัตราป่วย 828.69 ต่อประชากรแสนคน รองลงมา ได้แก่ โรงพยาบาลแม่ใจ และโรงพยาบาลเชียงคำ อัตราป่วย 689.70 และ 672.26 ต่อประชากรแสนคน ตามลำดับ

สรุปข้อมูลการเฝ้าระวังผลกระทบต่อสุขภาพจากปัญหาหมอกควันในภาพรวมพื้นที่ จังหวัดพะเยา (รูปที่ 1 และ ตารางที่ 2) พบว่า

- กลุ่มโรคตาอักเสบ สัปดาห์นี้มีผู้ป่วยจำนวน 130 ราย อัตราป่วยต่อประชากรแสนคนในภาพรวมเท่ากับ 27.59 **มากกว่า**สัปดาห์เดียวกันในปี 2561 และค่ามัธยฐานย้อนหลัง 5 ปี โดยมีอัตราป่วยสูงสุดที่ รพ. เชียงใหม่ อัตราป่วย 53.12 ต่อประชากรแสนคน
- กลุ่มโรคหัวใจและหลอดเลือดทุกชนิด สัปดาห์นี้มีผู้ป่วย จำนวน 928 ราย อัตราป่วยต่อประชากรแสนคน ในภาพรวมเท่ากับ 196.92 ต่อประชากรแสนคน **มากกว่า**สัปดาห์เดียวกันในปี 2561 และค่ามัธยฐานย้อนหลัง 5 ปี โดยมีอัตราป่วยสูงสุดที่ รพ.พะเยา อัตราป่วย 300.41 ต่อประชากรแสนคน
- กลุ่มโรคทางเดินหายใจทุกชนิด สัปดาห์นี้มีผู้ป่วยจำนวน 1,079 ราย อัตราป่วยต่อประชากรแสนคน ในภาพรวมเท่ากับ 228.96 **น้อยกว่า**สัปดาห์เดียวกันในปี 2561 และค่ามัธยฐานย้อนหลัง 5 ปี โดยมีอัตราป่วยสูงสุดที่ รพ.แม่ใจ อัตราป่วย 384.81 ต่อประชากรแสนคน
- กลุ่มโรคผิวหนังอักเสบ สัปดาห์นี้มีผู้ป่วยจำนวน 160 ราย อัตราป่วยต่อประชากรแสนคนในภาพรวมเท่ากับ 33.95 **มากกว่า**สัปดาห์เดียวกันในปี 2561 และค่ามัธยฐานย้อนหลัง 5 ปี โดยมีอัตราป่วยสูงสุดที่ รพ.จุน อัตราป่วย 150.10 ต่อประชากรแสนคน

รูปที่ 1 จำนวนผู้ป่วยด้วยกลุ่มโรคที่เฝ้าระวังผลกระทบต่อสุขภาพจากปัญหาหมอกควันในพื้นที่จังหวัดพะเยา สัปดาห์ที่ 1 (ระหว่างวันที่ 6 – 12 มกราคม 2562)
 จำนวนรายสัปดาห์ ปี พ.ศ.2562 เปรียบเทียบกับ ปี พ.ศ.2561 และค่ามัธยฐานย้อนหลัง 5 ปี (2557 – 2561)



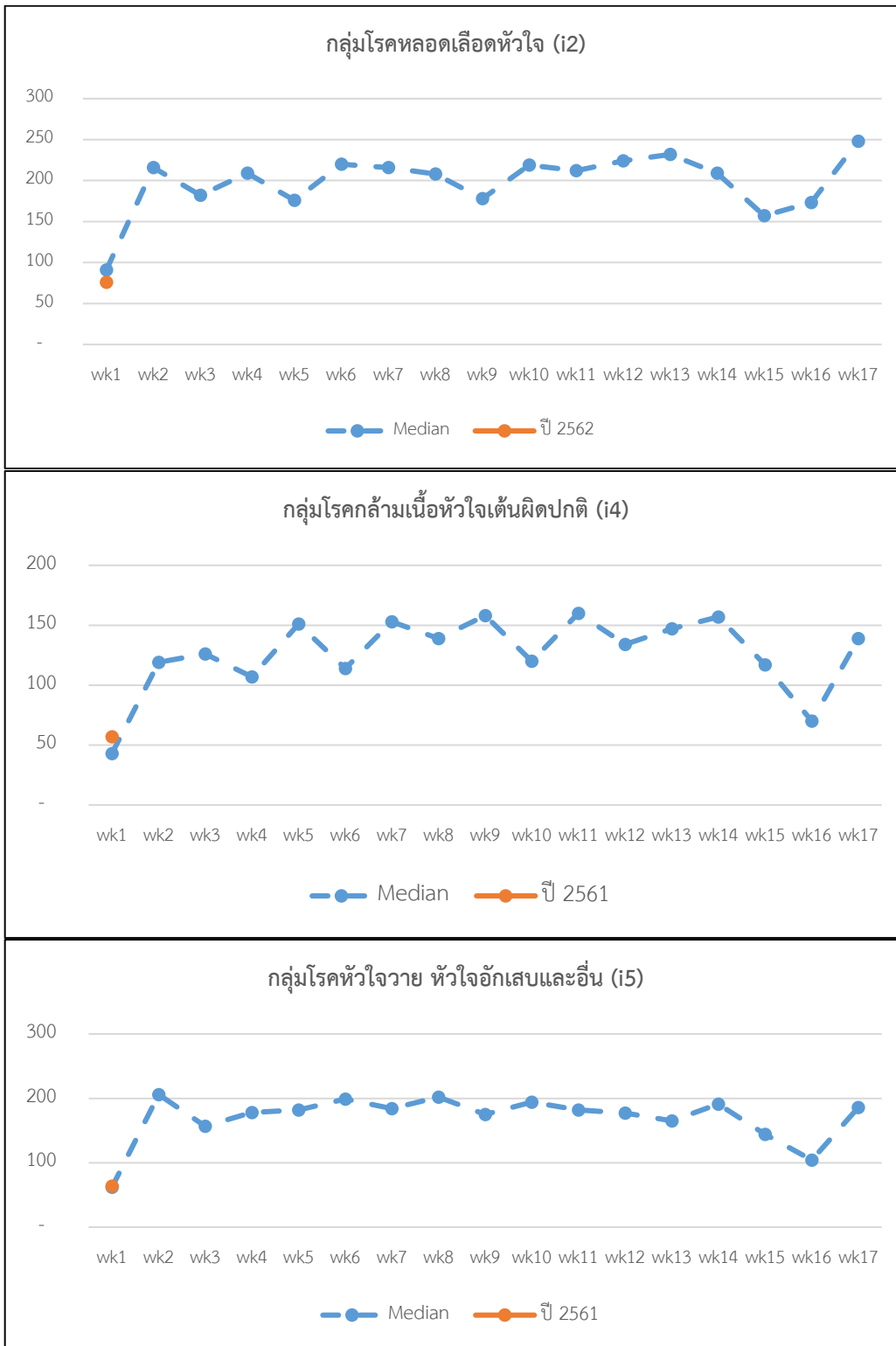
ที่มา : โรงพยาบาลทั่วไป/ชุมชน ในพื้นที่จังหวัดพะเยา ข้อมูล ณ วันที่ 15 มกราคม 2562

ตารางที่ 2 จำนวนและอัตราป่วยด้วยโรคที่เฝ้าระวังผลกระทบจากปัญหาหมอกควันในพื้นที่จังหวัดพะเยา ประจำปีปดาห์ที่ 1 (ระหว่างวันที่ 6 – 12 มกราคม 2562)

กลุ่มโรค	รพ.พะเยา		รพ.จุน		รพ.เชียงคำ		รพ.เชียงม่วน		รพ.ดอกคำใต้		รพ.ปง		รพ.แม่ใจ		รวม	
	จำนวน	อัตรา	จำนวน	อัตรา	จำนวน	อัตรา	จำนวน	อัตรา	จำนวน	อัตรา	จำนวน	อัตรา	จำนวน	อัตรา	จำนวน	อัตรา
1. กลุ่มโรคตาอักเสบ (H10-H19.8)	40	28.41	3	6.08	47	43.88	10	53.12	18	26.02	-	-	12	35.52	130	27.59
2. กลุ่มโรคหัวใจและหลอดเลือดทุกชนิด (I00-I99)	423	300.41	15	30.42	309	288.51	34	180.61	74	106.97	-	-	73	216.09	928	196.92
กลุ่มโรคหลอดเลือดหัวใจ (I20-I28.9)	13	9.23	24	48.68	26	24.28	2	10.62	8	11.56	-	-	3	8.88	76	16.13
กลุ่มโรคกล้ามเนื้อหัวใจเต้นผิดปกติ (I40-I49.9)	15	10.65	2	4.06	35	32.68	2	10.62	2	2.89	-	-	1	2.96	57	12.10
กลุ่มโรคหัวใจวาย หัวใจอักเสบและอื่นๆ (I50-I52.8)	16	11.36	16	32.45	21	19.61	2	10.62	5	7.23	-	-	4	11.84	64	13.58
3. กลุ่มโรคทางเดินหายใจทุกชนิด (J00-J99.8)	359	254.96	7	14.20	348	324.93	99	525.90	136	196.59	-	-	130	384.81	1,079	228.96
กลุ่มโรคติดเชื้อทางเดินหายใจส่วนบน (J00-J06.9)	204	144.88	5	10.14	207	193.28	73	387.78	95	137.32	-	-	77	227.93	661	140.26
กลุ่มโรคปอดบวม (J10-J18.9)	16	11.36	5	10.14	57	53.22	10	53.12	4	5.78	-	-	9	26.64	101	21.43
กลุ่มโรคหลอดลมอักเสบ (J20-J22)	32	22.73	157	318.45	34	31.75	6	31.87	4	5.78	-	-	26	76.96	259	54.96
กลุ่มภูมิแพ้ (J30-J39.9)	37	26.28	209	423.92	21	19.61	-	-	7	10.12	-	-	9	26.64	283	60.05
กลุ่มหอบหืดและ COPD (J40-J47)	62	44.03	3	6.08	35	32.68	10	53.12	24	34.69	-	-	8	23.68	142	30.13
4. กลุ่มโรคผิวหนังอักเสบ (L20-L29.9, L30-L30.9)	25	17.75	74	150.10	16	14.94	13	69.06	14	20.24	-	-	18	53.28	160	33.95
โรคผิวหนังอักเสบ (L2)	10	7.10	13	26.37	-	-	4	21.25	8	11.56	-	-	3	8.88	38	8.06
โรคผิวหนังอักเสบ (L3)	15	10.65	61	123.73	16	14.94	9	47.81	6	8.67	-	-	15	44.40	122	25.89
รวม 4 กลุ่มโรค	847	601.53	99	200.80	720	672.26	156	828.69	242	349.81	-	-	233	689.70	2,297	487.42

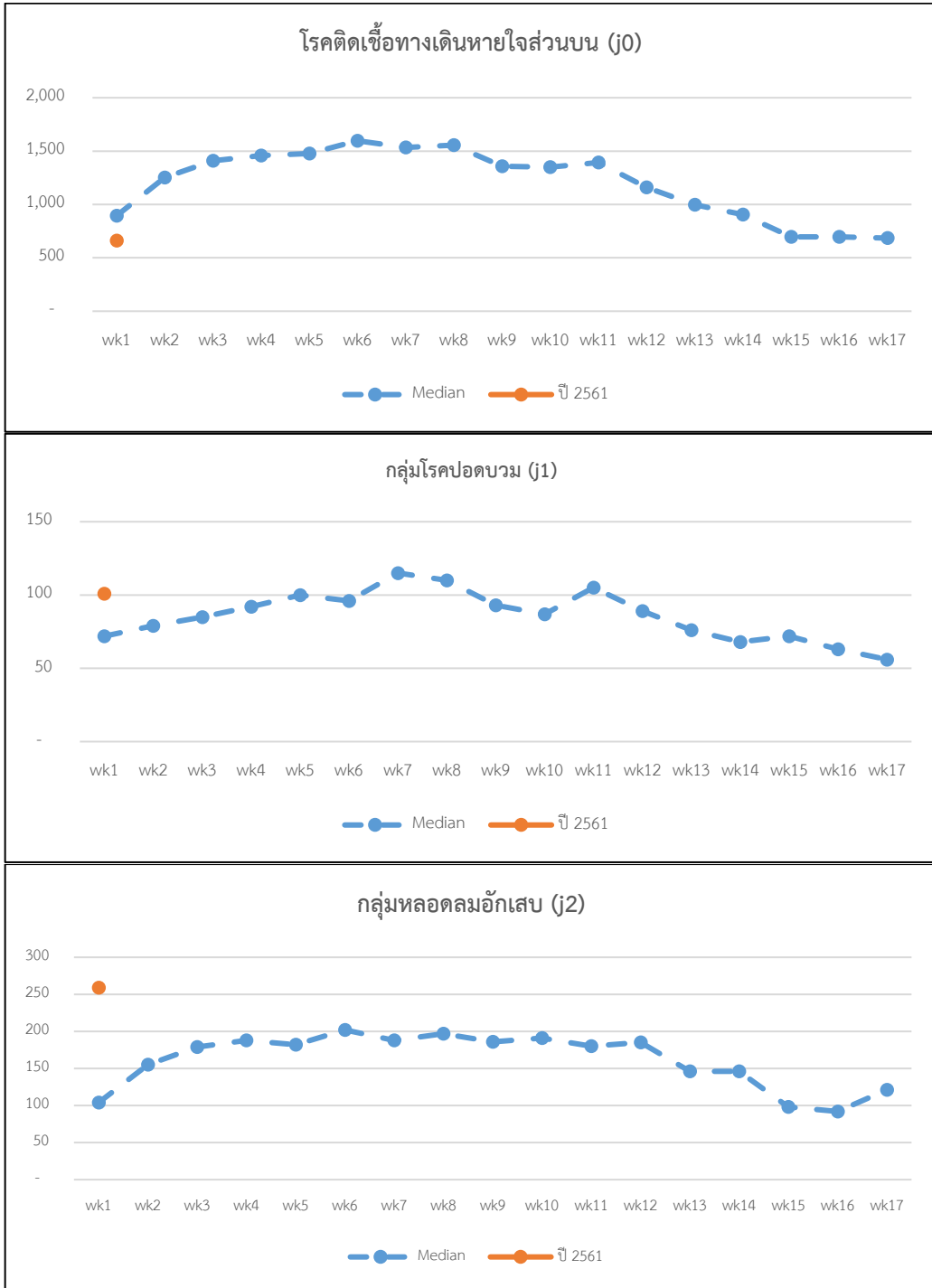
ที่มา : โรงพยาบาลทั่วไป/ชุมชน ในพื้นที่จังหวัดพะเยา ข้อมูล ณ วันที่ 15 มกราคม 2562

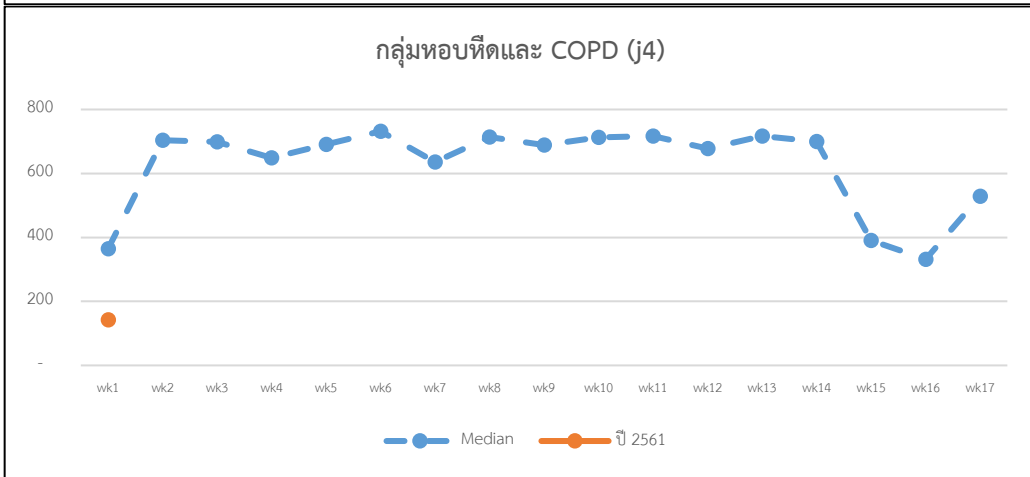
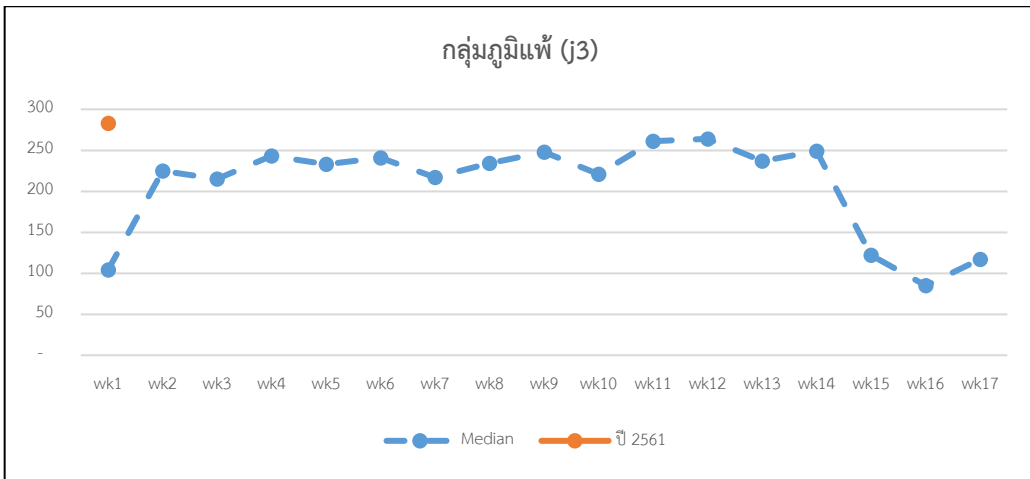
รูปที่ 2 จำนวนผู้ป่วยด้วยโรคหัวใจทุกชนิด ที่เฝ้าระวังผลกระทบต่อสุขภาพจากปัญหาหมอกควันในพื้นที่จังหวัดพะเยา สัปดาห์ที่ 1 (ระหว่างวันที่ 6 – 12 มกราคม 2562) จำแนกรายสัปดาห์ ปี 2562 เปรียบเทียบกับค่ามัธยฐานย้อนหลัง 5 ปี (2557 – 2561)



ที่มา : โรงพยาบาลทั่วไป/ชุมชน ในพื้นที่จังหวัดพะเยา ข้อมูล ณ วันที่ 15 มกราคม 2562

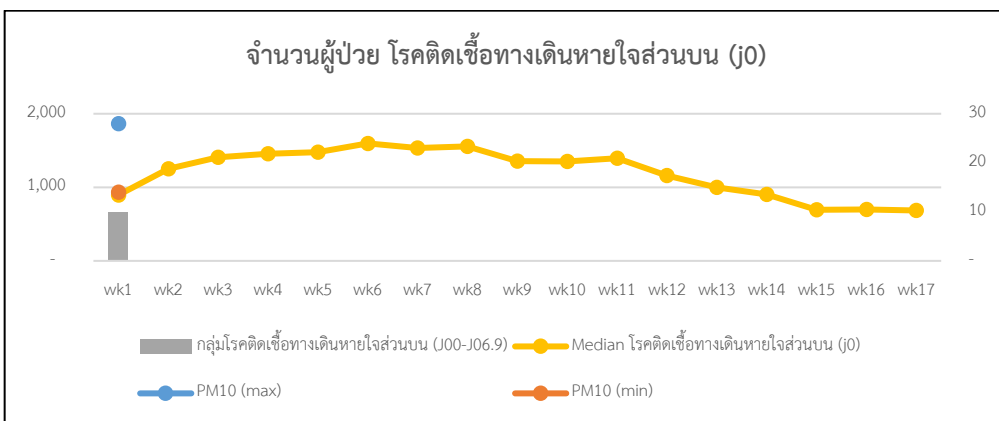
รูปที่ 3 จำนวนผู้ป่วยด้วยโรคทางเดินหายใจทุกชนิด ที่เฝ้าระวังผลกระทบต่อสุขภาพจากปัญหาหมอกควันในพื้นที่จังหวัดพะเยา สัปดาห์ที่ 1 (ระหว่างวันที่ 6 - 12 มกราคม 2562) จำแนกรายสัปดาห์ ปี 2562 เปรียบเทียบกับค่ามัธยฐานย้อนหลัง 5 ปี (2557 - 2561)

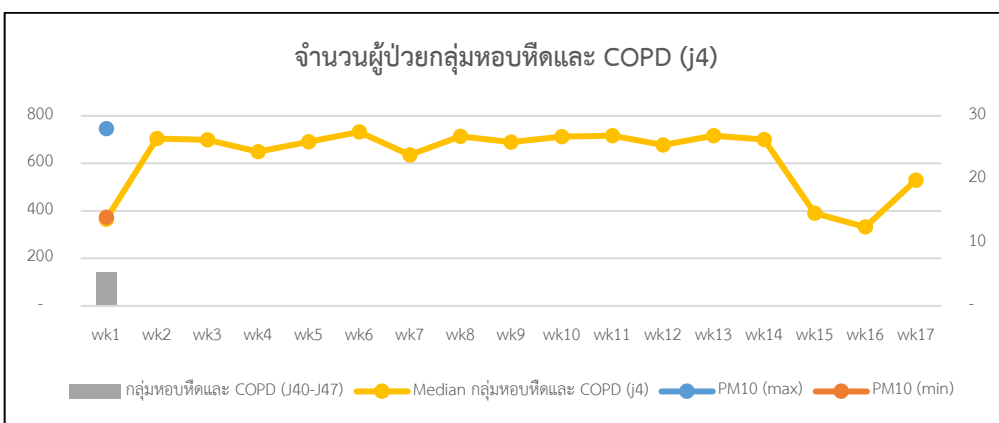
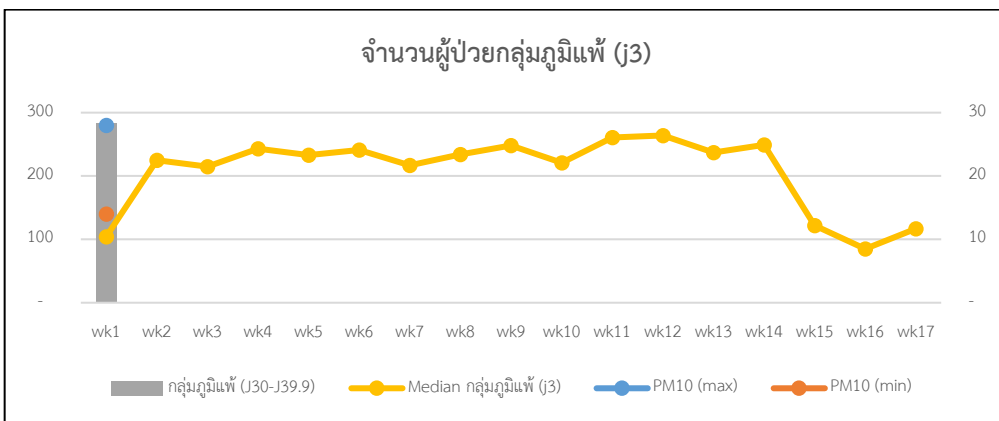
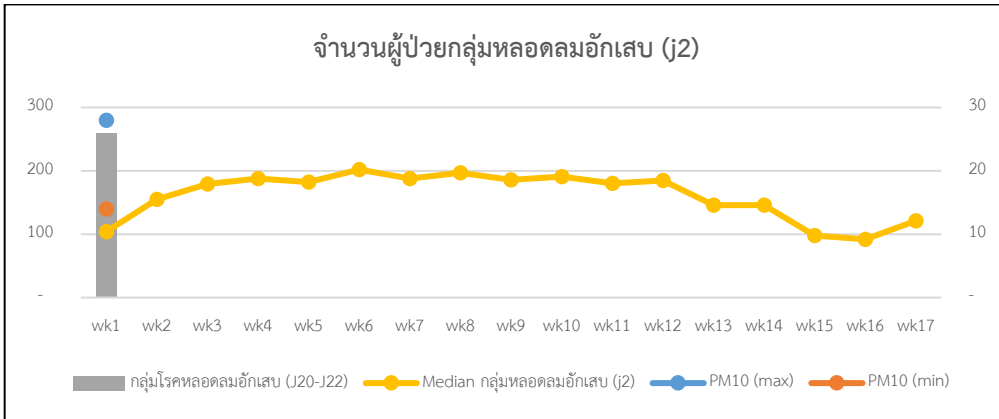
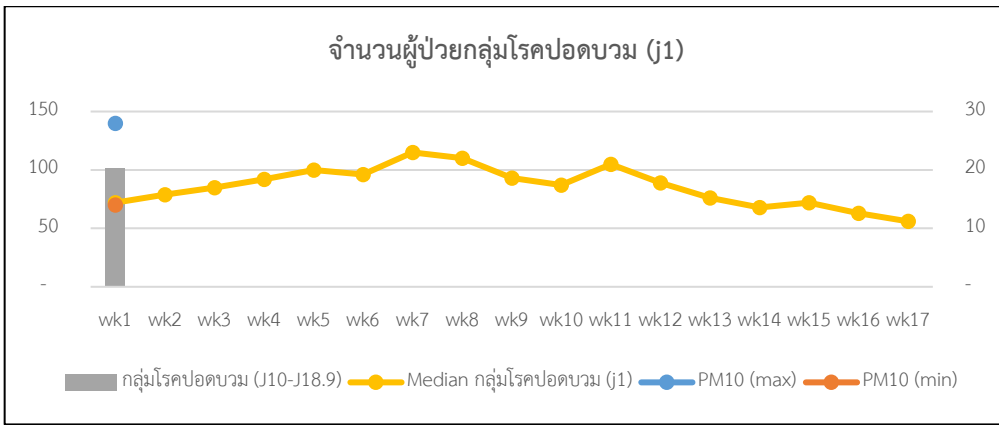




ที่มา : โรงพยาบาลทั่วไป/ชุมชน ในพื้นที่จังหวัดพะเยา ข้อมูล ณ วันที่ 15 มกราคม 2562

รูปที่ 4 จำนวนผู้ป่วยด้วยโรคทางเดินหายใจทุกชนิดที่เฝ้าระวังผลกระทบต่อสุขภาพจากปัญหาหมอกควันในพื้นที่ อ.เมืองพะเยา จ.พะเยา จำแนกรายสัปดาห์ ปี 2562 เปรียบเทียบกับปริมาณฝุ่นละออง (PM2.5) สถานีตรวจวัดคุณภาพอากาศ ต.เวียง อ.เมืองพะเยา จ.พะเยา และค่ามัธยฐานย้อนหลัง 5 ปี (2557 - 2561)





ที่มา : โรงพยาบาลทั่วไป/ชุมชน ในพื้นที่จังหวัดพะเยา ข้อมูล ณ วันที่ 15 มกราคม 2562

ตารางที่ 3 จำนวนผู้ป่วยจากการเฝ้าระวังผลกระทบด้านสุขภาพจากภาวะหมอกควัน จำแนกกลุ่มอายุและเพศ ในพื้นที่จังหวัดพะเยา ประจำสัปดาห์ที่ 1 (ระหว่างวันที่ 6 - 12 มกราคม 2562)

โรค	กลุ่มอายุ (ปี) และเพศ															รวมทั้งหมด		
	0-4			5-14			15-34			35-59			60 ขึ้นไป					
	ชาย	หญิง	รวม	ชาย	หญิง	รวม	ชาย	หญิง	รวม	ชาย	หญิง	รวม	ชาย	หญิง	รวม	ชาย	หญิง	รวม
1.กลุ่มโรคตาอักเสบ (H10-H19.8)	2	1	3	4	-	4	6	3	9	24	38	62	21	31	52	57	73	130
2.กลุ่มโรคหัวใจและหลอดเลือดทุกชนิด (I00-I99)	9	1	10	1	4	5	8	8	16	115	198	313	252	332	584	385	543	928
กลุ่มโรคหลอดเลือดหัวใจ (I20-I28.9)	1	-	1	1	-	1	3	-	3	8	9	17	24	30	54	37	39	76
กลุ่มโรคกล้ามเนื้อหัวใจเต้นผิดปกติ (I40-I49.9)	1	-	1	-	1	1	-	2	2	8	7	15	18	20	38	27	30	57
กลุ่มโรคหัวใจวายหัวใจอักเสบและอื่นๆ (I50-I52.8)	-	1	1	1	1	2	-	13	13	10	9	19	9	20	29	20	44	64
3.กลุ่มโรคทางเดินหายใจทุกชนิด (J00-J99.8)	104	107	211	98	79	177	47	88	135	95	162	257	129	170	299	473	606	1,079
กลุ่มโรคติดเชื้อทางเดินหายใจส่วนบน (J00-J06.9)	73	79	152	70	61	131	32	74	106	52	109	161	48	63	111	275	386	661
กลุ่มโรคปอดบวม (J10-J18.9)	12	9	21	6	6	12	5	5	10	15	6	21	16	21	37	54	47	101
กลุ่มโรคหลอดลมอักเสบ (J20-J22)	27	33	60	32	16	48	10	21	31	16	35	51	28	41	69	113	146	259
กลุ่มภูมิแพ้ (J30-J39.9)	22	22	44	29	18	47	18	21	39	21	54	75	30	48	78	120	163	283
กลุ่มหอบหืด และ COPD (J40-J47)	2	-	2	7	4	11	3	1	4	13	18	31	42	52	94	67	75	142
4.กลุ่มโรคผิวหนังอักเสบ (L20-L29.9, L30-L30.9)	8	5	13	2	3	5	5	8	13	23	40	63	32	34	66	70	90	160
โรคผิวหนังอักเสบ (L2)	3	3	6	1	-	1	1	3	4	2	11	13	7	7	14	14	24	38
โรคผิวหนังอักเสบ (L3)	5	2	7	1	3	4	4	5	9	21	29	50	25	27	52	56	66	122
รวม	123	114	237	105	86	191	66	107	173	257	438	695	434	567	1,001	985	1,312	2,297

ที่มา : โรงพยาบาลทั่วไป/ชุมชน ในพื้นที่จังหวัดพะเยา ข้อมูล ณ วันที่ 15 มกราคม 2562

ตารางที่ 4 จำนวนผู้ป่วยจากการเฝ้าระวังผลกระทบด้านสุขภาพจากภาวะหมอกควัน จำแนกกลุ่มเสี่ยง/โรคประจำตัว ในพื้นที่จังหวัดพะเยา ประจำสัปดาห์ที่ 1 (ระหว่างวันที่ 6 - 12 มกราคม 2562)

โรค	กลุ่มเสี่ยง/โรคประจำตัว													รวมทั้งหมด		
	Asthma (J45-46)			COPD (J44)			HT (I10-I15)			DM (E10-E14)			pregnancy (Z34.0- Z34.9)			
	ชาย	หญิง	รวม	ชาย	หญิง	รวม	ชาย	หญิง	รวม	ชาย	หญิง	รวม		ชาย	หญิง	รวม
1.กลุ่มโรคตาอักเสบ (H10-H19.8)	1	-	1	-	-	-	9	14	23	3	1	4	5	13	20	33
2.กลุ่มโรคหัวใจและหลอดเลือดทุกชนิด (I00-I99)	-	-	-	-	-	-	181	276	457	28	46	74	15	209	337	546
กลุ่มโรคหลอดเลือดหัวใจ (I20-I28.9)	-	3	3	5	2	7	6	7	13	3	4	7	1	14	17	31
กลุ่มโรคกล้ามเนื้อหัวใจเต้นผิดปกติ (I40-I49.9)	-	-	-	-	-	-	4	10	14	2	2	4	-	6	12	18
กลุ่มโรคหัวใจวายหัวใจอักเสบและอื่นๆ (I50-I52.8)	-	1	1	-	-	-	8	9	17	2	2	4	1	10	13	23
3.กลุ่มโรคทางเดินหายใจทุกชนิด (J00-J99.8)	8	8	16	7	11	18	56	89	145	14	36	50	12	85	156	241
กลุ่มโรคติดเชื้อทางเดินหายใจส่วนบน (J00-J06.9)	6	6	12	4	8	12	21	48	69	4	23	27	7	35	92	127
กลุ่มโรคปอดบวม (J10-J18.9)	-	-	-	-	-	-	8	7	15	2	2	4	1	10	10	20
กลุ่มโรคหลอดลมอักเสบ (J20-J22)	2	1	3	3	3	6	13	15	28	3	4	7	2	21	25	46
กลุ่มภูมิแพ้ (J30-J39.9)	-	3	3	8	2	10	7	16	23	2	7	9	-	17	28	45
กลุ่มหอบหืด และ COPD (J40-J47)	-	1	1	1	-	1	19	26	45	5	5	10	1	25	33	58
4.กลุ่มโรคผิวหนังอักเสบ (L20-L29.9, L30-L30.9)	1	1	2	1	-	1	22	32	54	3	10	13	2	27	45	72
โรคผิวหนังอักเสบ(L2)	-	-	-	-	-	-	2	5	7	-	3	3	-	2	8	10
โรคผิวหนังอักเสบ(L3)	1	1	2	1	-	1	20	27	47	3	7	10	2	25	37	62
รวม	10	9	19	8	11	19	268	411	679	48	93	141	34	334	558	892

ที่มา : โรงพยาบาลทั่วไป/ชุมชน ในพื้นที่จังหวัดพะเยา ข้อมูล ณ วันที่ 15 มกราคม 2562

3. สถานการณ์มลพิษทางอากาศ

จากข้อมูลการเฝ้าระวังฝุ่นละอองขนาดเล็กกว่า 2.5 ไมครอน (PM2.5) ของกรมควบคุมมลพิษ กระทรวงทรัพยากรธรรมชาติและสิ่งแวดล้อม ในพื้นที่จังหวัดพะเยา จากจุดตรวจวัดตำบลเวียง อำเภอเมืองพะเยา จังหวัดพะเยา ระหว่างวันที่ 6 – 12 มกราคม 2562 พบว่า มีค่า PM2.5 อยู่ระหว่าง 17 – 28 ไมโครกรัมต่อลูกบาศก์เมตร (ค่ามาตรฐานเท่ากับ 50 ไมโครกรัมต่อลูกบาศก์เมตร) โดยมีค่าสูงสุดเท่ากับ 28 ไมโครกรัมต่อลูกบาศก์เมตรในวันที่ 12 มกราคม 2562 (ตารางที่ 5)

ตารางที่ 5 แสดงค่าเฉลี่ย 24 ชั่วโมงของค่าฝุ่นละอองขนาดเล็กกว่า 2.5 ไมครอน* (PM2.5) ณ เวลา 09.00 น. ในพื้นที่จังหวัดพะเยา ประจำสัปดาห์ที่ 1 ระหว่างวันที่ 6 – 12 มกราคม 2562

สถานที่/วันที่	PM2.5							ค่าเฉลี่ย (ต่อสัปดาห์)	จำนวนวันที่มีค่าเกินมาตรฐานประจำสัปดาห์นี้	จำนวนวันที่มีค่าเกินมาตรฐานสะสมถึงปัจจุบัน
	6	7	8	9	10	11	12			
ต.เวียง อ.เมืองพะเยา	17	17	23	14	17	23	28	20	0	0

*หน่วยไมโครกรัม/ลูกบาศก์เมตร (มคก./ลบ.ม.)

จากข้อมูลการเฝ้าระวังฝุ่นละอองขนาดเล็กกว่า 10 ไมครอน (PM10) ของกรมควบคุมมลพิษ กระทรวงทรัพยากรธรรมชาติและสิ่งแวดล้อม ในพื้นที่จังหวัดพะเยา จากจุดตรวจวัดตำบลเวียง อำเภอเมืองพะเยา จังหวัดพะเยา ระหว่างวันที่ 6 – 12 มกราคม 2562 พบว่า มีค่า PM10 อยู่ระหว่าง 39 – 50 ไมโครกรัมต่อลูกบาศก์เมตร (ค่ามาตรฐานเท่ากับ 120 ไมโครกรัมต่อลูกบาศก์เมตร) โดยมีค่าสูงสุดเท่ากับ 50 ไมโครกรัมต่อลูกบาศก์เมตรในวันที่ 12 มกราคม 2562 (ตารางที่ 6)

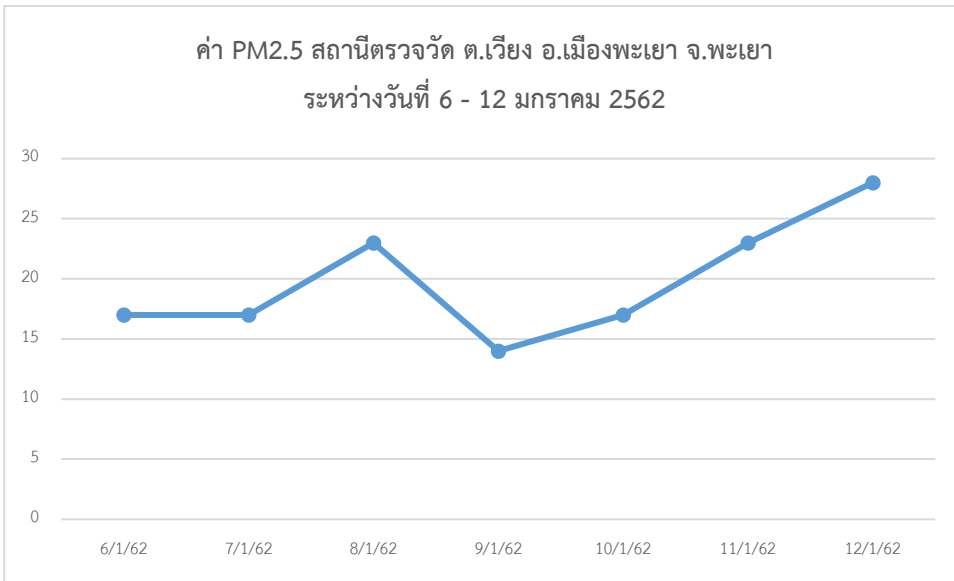
ตารางที่ 6 แสดงค่าเฉลี่ย 24 ชั่วโมงของค่าฝุ่นละอองขนาดเล็กกว่า 10 ไมครอน* (PM10) ณ เวลา 09.00 น. ในพื้นที่จังหวัดพะเยา ประจำสัปดาห์ที่ 1 ระหว่างวันที่ 6 – 12 มกราคม 2562

สถานที่/วันที่	PM10							ค่าเฉลี่ย (ต่อสัปดาห์)	จำนวนวันที่มีค่าเกินมาตรฐานประจำสัปดาห์นี้	จำนวนวันที่มีค่าเกินมาตรฐานสะสมถึงปัจจุบัน
	6	7	8	9	10	11	12			
ต.เวียง อ.เมืองพะเยา	N/A	N/A	N/A	N/A	N/A	39	50	13	0	0

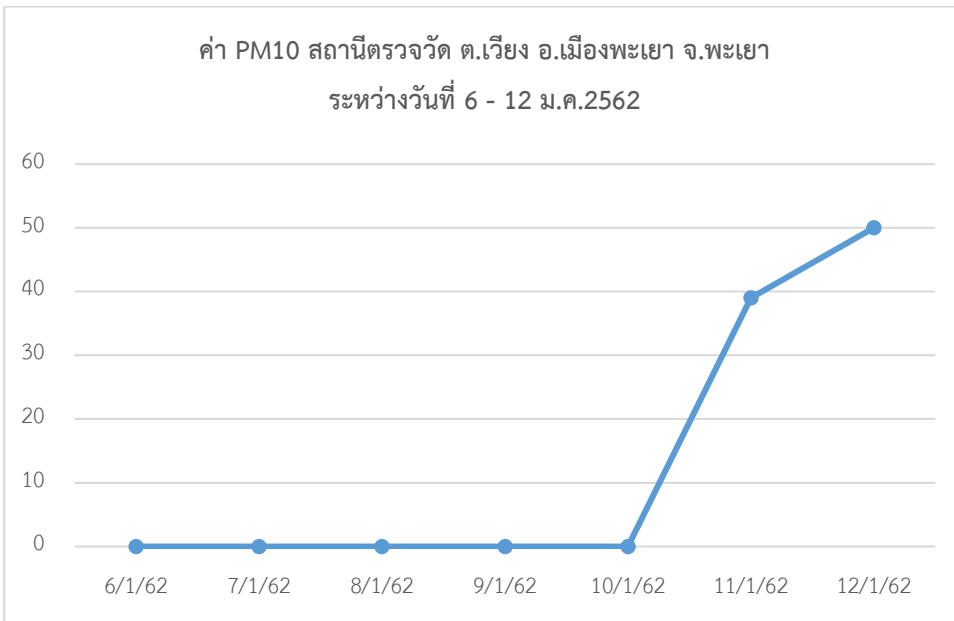
หมายเหตุ: เป็นข้อมูลที่ผ่านการตรวจสอบในระดับเบื้องต้น N/A: ไม่มีข้อมูล

*หน่วยไมโครกรัม/ลูกบาศก์เมตร (มคก./ลบ.ม.)

รูปที่ 5 ค่าเฉลี่ย 24 ชั่วโมงของค่าฝุ่นละอองขนาดเล็กกว่า 2.5 ไมครอน* (PM2.5) ณ เวลา 09.00 น. สถานีตรวจตำบลเวียง อำเภอเมืองพะเยา จังหวัดพะเยา



รูปที่ 6 ค่าเฉลี่ย 24 ชั่วโมงของค่าฝุ่นละอองขนาดเล็กกว่า 10 ไมครอน* (PM10) ณ เวลา 09.00 น. สถานีตรวจตำบลเวียง อำเภอเมืองพะเยา จังหวัดพะเยา



4. การดำเนินงานเพื่อแก้ไขปัญหาหมอกควันด้านการแพทย์และสาธารณสุข

ได้ดำเนินการในระยะเกิดภาวะหมอกควันตามแผนปฏิบัติการเตรียมความพร้อมและตอบโต้ภาวะฉุกเฉินด้านการแพทย์และสาธารณสุข : กรณีภาวะหมอกควัน ปีงบประมาณ 2562 รายละเอียดดังนี้

4.1 ด้านการบริหารจัดการ

- จัดเตรียมระบบกลไกและแผนปฏิบัติการดำเนินงานแก้ไขปัญหาหมอกควันด้านการแพทย์และสาธารณสุข ปีงบประมาณ พ.ศ.2562

4.2 ด้านประเมินสถานการณ์/ยุทธศาสตร์

- เข้าร่วมประชุมคณะกรรมการศูนย์อำนวยการแก้ไขปัญหาไฟป่าและหมอกควันจังหวัดพะเยา วันที่ 23 พฤศจิกายน 2561
- ประชุมเชิงปฏิบัติการเพื่อการใช้ประโยชน์ข้อมูลการเฝ้าระวังหมอกควัน (Course sharing) วันที่ 24 – 26 ธันวาคม 2561 ณ โรงแรมอโมร่า ทาแพะ จังหวัดเชียงใหม่
- ขอความร่วมมือจากทุกโรงพยาบาลในการดำเนินการเฝ้าระวังผลกระทบต่อสุขภาพจากปัญหาหมอกควัน ตามหนังสือที่ พย 0032.008.1/ว 2377 ลงวันที่ 27 ธันวาคม 2561
- จัดทำระบบเฝ้าระวังผู้ป่วยที่อาจได้รับผลกระทบจากหมอกควัน ใน 4 กลุ่มโรคสำคัญ ประกอบด้วย กลุ่มโรคทางเดินหายใจ กลุ่มโรคหัวใจและหลอดเลือดทุกชนิด กลุ่มโรคตาอักเสบ และกลุ่มโรคผิวหนังอักเสบ
- ดำเนินการเฝ้าระวังผู้ป่วยที่อาจได้รับผลกระทบจากหมอกควัน ใน 4 กลุ่มโรคสำคัญ ประกอบด้วย กลุ่มโรคทางเดินหายใจ กลุ่มโรคหัวใจและหลอดเลือดทุกชนิด กลุ่มโรคตาอักเสบ และกลุ่มโรคผิวหนังอักเสบ ระหว่างวันที่ 6 มกราคม – 4 พฤษภาคม 2562 และจัดทำรายงานรายสัปดาห์ (ทุกวันพฤหัสบดี)
- เข้าร่วมประชุมคณะกรรมการศูนย์อำนวยการแก้ไขปัญหาไฟป่าและหมอกควันจังหวัดพะเยา วันที่ 15 มกราคม 2562 กำหนดวันงดเผา 60 วันอันตราย ตั้งแต่วันที่ 15 กุมภาพันธ์ ถึง 15 เมษายน 2562
- ติดตามสถานการณ์ค่าฝุ่นละออง (PM2.5 และ PM10) และดัชนีคุณภาพอากาศ (AQI) ในพื้นที่จังหวัดพะเยา จากกรมควบคุมมลพิษ ระหว่างเดือนมกราคม – พฤษภาคม 2562 และจัดทำรายงานรายสัปดาห์

4.3 ด้านปฏิบัติการเฝ้าระวังป้องกันควบคุมโรค

- จัดเตรียมทีมเฝ้าระวังสอบสวนเคลื่อนที่เร็ว (SRRT) เพื่อสนับสนุนการสอบสวนกรณีเหตุการณ์ผิดปกติที่สงสัยเกี่ยวข้องกับหมอกควัน

4.4 ด้านส่งกำลังบำรุง (Logistics support)

- จัดเตรียมตรวจเช็คจำนวนหน้ากากอนามัย
- ได้รับการสนับสนุนด้าน logistics ได้แก่ หน้ากากอนามัย เพื่อใช้ในการเตรียมความพร้อมป้องกันผลกระทบทางสุขภาพจากปัญหาหมอกควัน จากสำนักงานป้องกันควบคุมโรคที่ 1 เชียงใหม่ จำนวน 30,000 ชิ้น และเอกสารให้ความรู้เกี่ยวกับหมอกควัน จำนวน 300 ชุด

รายงานโดย กลุ่มงานอนามัยสิ่งแวดล้อมและอาชีวอนามัย
สำนักงานสาธารณสุขจังหวัดพะเยา