

สรุปรายงานการประชุมคณะกรรมการโรคติดต่อจังหวัดพะเยา ครั้งที่ ๓/๒๕๖๕

วันอังคารที่ ๑๘ มกราคม พ.ศ. ๒๕๖๕ เวลา ๑๑.๓๐ - ๑๒.๓๐ น.

ณ ห้องประชุม ๑ สำนักงานสาธารณสุขจังหวัดพะเยา

กรรมการที่เข้าร่วมประชุม

๑. นายศักดิ์ฤทธิ์	สลักคำ	ผู้ว่าราชการจังหวัดพะเยา	ประธานการประชุม
๒. นายบำรุง	สังข์ขาว	รองผู้ว่าราชการจังหวัดพะเยา	
๓. นายเทวา	ปัญญาบุญ	ปลัดจังหวัดพะเยา	
๔. นายบุญวาทย์	สมศักดิ์	ประชาสัมพันธ์จังหวัดพะเยา	
๕. นายยศกร	สุขสอาด	หัวหน้าป้องกันและบรรเทาสาธารณภัยจังหวัดพะเยา	
๖. นายจำรัส	เลาสัตย์	(แทน)นายกองค์การบริหารส่วนจังหวัดพะเยา	
๗. นายสมบัติ	หลักฐาน	(แทน)นายกเทศมนตรีตำบลบ้านต๋อม	
๘. นพ.ธวัชชัย	ปานทอง	ผู้อำนวยการโรงพยาบาลพะเยา	
๙. นพ.สุรวัฒน์	กุลศรี	ผู้อำนวยการโรงพยาบาลดอกคำใต้	
๑๐. นพ.สุรพจน์	มูลยะเทพ	ผู้อำนวยการโรงพยาบาลภูซาง	
๑๑. นายสุภักดิ์	วงศ์ประสิทธิ์	สาธารณสุขอำเภอดอกคำใต้	
๑๒. นายภาณุมาศ	พรหมเผ่า	สาธารณสุขอำเภอภูซาง	
๑๓. นพ.สุคนธ์	คำวิชัย	ผู้อำนวยการโรงพยาบาลพะเยาราม	
๑๔. ว่าที่ รท.นราธิพงษ์	พิลาภ	(แทน)หัวหน้าช่องทางเข้าออกด่านควบคุมโรคติดต่อระหว่าง ระหว่างประเทศ จุดผ่านแดนถาวรบ้านฮวก อำเภอภูซาง	
๑๕. นพ.ศุภชัย	บุญอำพันธ์	นายแพทย์สาธารณสุขจังหวัดพะเยา	
๑๖. นพ.สมภพ	เมืองชื่น	นายแพทย์ชำนาญการพิเศษ (ด้านเวชกรรมป้องกัน)	
๑๗. นางฉัตรศิริ	พิสิษฐ์กุล	นักวิชาการสาธารณสุขชำนาญการพิเศษ หัวหน้ากลุ่มงานควบคุมโรคติดต่อ สสจ.พะเยา	

กรรมการที่ไม่มาประชุม

๑. น.สพ.สมบัติ	ศุภประภากร	ปศุสัตว์จังหวัดพะเยา	
๒. นายพินิจ	สุวรรณไตร	องค์การบริหารส่วนตำบลสันโค้ง อำเภอดอกคำใต้	
๓. นพ.เมธัส	วุ่นทวีทรัพย์	(แทน)ผู้อำนวยการโรงพยาบาลค่ายขุนเจ็องธรรมิกราช	
๔. พญ.เสาวนีย์	วิบูลสันติ	ผู้อำนวยการสำนักงานป้องกันควบคุมโรคที่ ๑ เชียงใหม่	
๕. นายอินันท์	แสวงผล	เจ้าพนักงานควบคุมโรค ด่านควบคุมโรคระหว่างประเทศ จุดผ่านแดนถาวรบ้านฮวก อำเภอภูซาง	
๖. ศาสตราจารย์ นพ.สุกิจ	พันธุ์พิมานมาศ	ผู้อำนวยการโรงพยาบาลมหาวิทยาลัยพะเยา	

/ผู้เข้าร่วมประชุม...

**ผู้เข้าร่วมประชุม**

๑. พ.ต.อ.พรเทพ	น้องการ	(แทน)บังคับการตำรวจหวัดพะเยา
๒. ว่าที่ร้อยตรีกรกฎ	ประเสริฐวงษ์	นายอำเภอเมืองพะเยา
๓. นายจรูญ	สร้อยจิต	นายอำเภอดอกคำใต้
๔. นายกิตติชัย	บุตรศรี	(แทน)นายอำเภอภูกามยาว
๕. นพ.อนันต์	มาลัยรุ่งสกุล	รองผู้อำนวยการโรงพยาบาลพะเยา โรงพยาบาลพะเยา
๖. นายจรัส	ช่างเรือน	ผู้อำนวยการกลุ่มงานอำนวยการ สำนักงานจังหวัดพะเยา
๗. นายสว่าง	อินแก้ว	นักวิเคราะห์นโยบายและแผนชำนาญการ สำนักงานป้องกัน และบรรเทาสาธารณภัยจังหวัดพะเยา
๘. นายสวิง	คล่องแคล่ว	นักวิชาการสาธารณสุขชำนาญการ อบจ.พะเยา
๙. นางสาวรุจิรา	ไชยลังกา	นิติกรปฏิบัติการ สสจ.พะเยา
๑๐. นางสาวอรนันท	มาลัยรุ่งสกุล	นิติกร โรงพยาบาลพะเยา
๑๑. นางนุชนาฏ	เหมวุฒิพันธ์	นักวิชาการสาธารณสุขชำนาญการ สสจ.พะเยา
๑๒. นายสุทธิย์	เสมอเชื้อ	นักวิชาการสาธารณสุขชำนาญการ สสจ.พะเยา
๑๓. นางสาวอภิรจี	เกนทา	นักวิชาการสาธารณสุขชำนาญการ สสจ.พะเยา
๑๔. นายเสนีย์	บำรุงสุข	นักวิชาการสาธารณสุขปฏิบัติการ สสจ.พะเยา
๑๕. นางสาวรัญญา	ธรรมชานา	นักวิชาการสาธารณสุข สสจ.พะเยา

**เริ่มประชุม เวลา ๑๑.๓๐ น.**

**ประธานการประชุม** นายศักดิ์ฤทธิ์ สลักคำ ผู้ว่าราชการจังหวัดพะเยา

**ระเบียบวาระที่ ๑** เรื่องประธานแจ้งเพื่อทราบ

ประธาน วันนี้เป็นการประชุมคณะกรรมการโรคติดต่อจังหวัดพะเยา ครั้งที่ ๓/๒๕๖๕ มีเรื่องที่ต้องพิจารณาและให้ข้อคิดเห็นร่วมกัน ทั้งหมด ๖ วาระ วันนี้รองผู้ว่าราชการจังหวัดพะเยาคนใหม่ มาร่วมประชุมด้วย ขอให้แนะนำตัวเองในที่ประชุม

นายบำรุง สียงซ์ขาว รองผู้ว่าราชการจังหวัดพะเยา : กระผมนายบำรุง สียงซ์ขาว รองผู้ว่าราชการจังหวัดพะเยา ย้ายมาจากจังหวัดแม่ฮ่องสอน (หัวหน้าสำนักงานจังหวัดแม่ฮ่องสอน) ผมพร้อมทำงานร่วมกับทีมเพื่อประชาชน จังหวัดพะเยา

ประธาน : ช่วงนี้จะมีการสั่งการมาก่อนข้างมาก จากทุกหน่วยงาน รวมทั้งศูนย์บริหารสถานการณ์โควิด-19 กระทรวงมหาดไทย บางเรื่องต้องขอความเห็นจากคณะกรรมการโรคติดต่อจังหวัด เพื่อเป็นข้อมูลประกอบการให้ข้อคิดเห็น เรามีไลน์กลุ่มในการติดต่อ ประสานงาน ขอให้สมาชิก คณะกรรมการ อ่านไลน์และให้ฝ่ายเลขานุการฯช่วยประสาน และใช้กลุ่มไลน์

**มติที่ประชุม** รับทราบ

/ระเบียบวาระที่ ๒...

ระเบียบวาระที่ ๒ รับรองรายงานการประชุม ครั้งที่ ๑/๒๕๖๔ ประชุมวันพฤหัสบดีที่ ๖ มกราคม ๒๕๖๕ ฝ่ายเลขานุการคณะกรรมการโรคติดต่อจังหวัดพะเยา ได้ส่งสรุปสาระสำคัญการประชุม ครั้งที่ ๑/๒๕๖๕ ให้คณะกรรมการโรคติดต่อจังหวัดพะเยา ตามหนังสือด่วนที่สุด ที่ พย ๐๐๓๒.๐๐๓.๒/ว ๑๐๐ ลงวันที่ ๗ มกราคม ๒๕๖๕ หากมีการแก้ไขหรือเพิ่มเติม ให้แจ้งฝ่ายเลขานุการ สำนักงานสาธารณสุขจังหวัดพะเยา โดยมีสาระสำคัญ การประชุม ดังนี้

วาระก่อนการประชุม ผู้ว่าราชการจังหวัดพะเยา(นายศักดิ์ฤทธิ์ สลักคำ) มอบประกาศเกียรติบัตร ร้านอาหารปลอดภัย ไว้ใจได้ (Covid free personel ) โดยผู้ประกอบการ และพนักงานได้รับวัคซีนโควิด-19 ครบ ๑๐๐% (ตามแผนเร่งรัดในการรองรับการเปิด ประเทศและการระบอบโควิด-19 โดยการปรับมาตรการด้านสังคม จังหวัดพะเยา) กล่าวรายงานโดย นายศุภชัย บุญอำพันธ์ นายแพทย์สาธารณสุขจังหวัดพะเยา ซึ่งผ่านการประเมินรอบที่ ๓ ในวันที่ ๒๙ ธันวาคม ๒๕๖๔ พบว่า สถานประกอบการผ่านเกณฑ์ จำนวน ๗ แห่ง คือ

- ๑) โรงแรม DEE HOTEL
- ๒) โรงแรม ดีดี การ์เด็น โฮม
- ๓) โรงแรมเคเอ็มควีนพะเยา
- ๔) กลุ่มผ้ามัดย้อมแม่อิงซิโบริ
- ๕) ร้านตักกะเตี๋ย เตี๋ยเรือโบราณ
- ๖) ร้านอาหารโรงพยาบาลพะเยา ราม
- ๗) ตลาดเพิ่มทรัพย์

#### เรื่องประธานแจ้งเพื่อทราบ

ประธาน: ขอขอบคุณผู้ประกอบการเจ้าของสถานประกอบการ ที่ให้ความร่วมมือและดำเนินการตามมาตรการ COVID FREE SETTING รวมทั้งประธานหอการค้า จังหวัดพะเยา และชมรมผู้ประกอบการร้านอาหาร ที่ให้ความร่วมมือในการดำเนินงาน

#### เรื่องสืบเนื่อง

๑. รับทราบ การรายงานความครอบคลุมการได้รับวัคซีนตามฐานของประชาชนตามฐานทะเบียนราษฎร์รวมประชากรแฝง จังหวัดพะเยา(MOI) ทั้งหมด ๔๖๘,๒๙๒ คน ข้อมูล ณ วันที่ ๕ มกราคม ๒๕๖๕ ได้รับวัคซีนจากหน่วย/บริการทั้งที่อยู่ในและนอกจังหวัดพะเยาแล้ว ทั้งหมด ๓๓๔,๑๙๑ คน คิดเป็นร้อยละ ๗๑.๓๖ ของประชากรทั้งหมด

๑. โดยอำเภอที่มีผลการฉีดมากที่สุดคือ อำเภอเมืองพะเยา ร้อยละ ๗๗.๒๒ รองลงมาคือ อำเภอเชียงม่วน และอำเภอภูซาง ร้อยละ ๗๕.๘๘ และ ๗๒.๗๙ ตามลำดับ

๒. แผนเร่งรัดการฉีดวัคซีนโควิด19 ตามที่คณะกรรมการโรคติดต่อแห่งชาติ แจ้งแนวทางปฏิบัติ

๓. ปฏิทินการให้บริการฉีดวัคซีนโควิด19 ระหว่างวันที่ ๔-๗ มกราคม ๒๕๖๕

/๒. รับทราบ...

๒. รับทราบ สถานการณ์การแพร่ระบาดของโรคติดเชื้อไวรัสโคโรนา 2019 จังหวัดพะเยา รวมทั้งการตรวจพบสายพันธุ์โอมิครอน คือ คลัสเตอร์ Count down ร้านพระราม ๘ อำเภอเมืองพะเยา (ผู้ป่วยยืนยันสายพันธุ์โอมิครอน ๙ ราย) และ Cluster ติดเชื้อในครอบครัวจากญาติเดินทางกลับมาจาก จ.สมุทรปราการ อำเภอแม่ใจ (ผู้ป่วยยืนยันสายพันธุ์โอมิครอน ๒ ราย) และแนวทางการยกระดับการเตรียมพร้อมรับการระบาดของ Omicron ตามข้อสั่งการของ EOC กระทรวงสาธารณสุข ดังนี้

๑. การเตรียมพร้อมระบบการดูแลรักษาผู้ป่วยที่จะมีจำนวนมากในรพ. (เตียง, ICU) ระบบ HI CI และเตรียมพร้อมสำรองยาและเวชภัณฑ์

๒. การป้องกัน (VUCA) Vaccine กระตุ้นเข็ม ๓ , Universal Prevention ,Covid Free Setting , ATK)

๓. ระบบการจัดการผู้เดินทางเข้าประเทศ ถูกกฎหมาย เข้มงวดในระบบกักกัน (Quarantine) ผิดกฎหมาย เข้มงวดตรวจจับ ผู้ลักลอบเข้าประเทศ บริเวณชายแดน

๔. ระบบการเฝ้าระวัง ตรวจจับตรวจสายพันธุ์ ในตัวอย่าง PCR ที่เป็นบวก ในผู้เดินทางเข้าประเทศทั้งต่างชาติ แรงงานต่างด้าว และคนไทย , Cluster ที่มีผู้ติดเชื้อ มากกว่า ๕๐ คนรวมทั้งให้ตรวจจับการระบาด (Sentinel Surveillance/Active Surveillance) ที่รวดเร็วและแม่นยำ

#### เรื่องเพื่อทราบ

รับทราบ การงดจัดการเรียนการสอนที่โรงเรียนเอกชนในระบบ แบบ On site โรงเรียนบุญลือวิทยุวิทยา ตั้งแต่วันที่ ๒๗ ธันวาคม ๒๕๖๔ ถึงวันที่ ๓๑ มกราคม ๒๕๖๕ (ตามหนังสือที่ ศธ ๐๒๘๘/๒๓๒๐ ลงวันที่ ๒๙ ธันวาคม ๒๕๖๔)

#### เรื่องเพื่อพิจารณา

๑. เห็นชอบ การเตรียมความพร้อมด้านการแพทย์และสาธารณสุข ๓ เรื่อง คือ

๑. การปรับระบบการรักษาผู้ป่วย และการเตรียมความพร้อมเตียงรองรับ ผู้ติดเชื้อ COVID-19 (Omicron) ให้ใช้แนวทางหลัก Home Isolation และ Community Isolation

๒. ให้ทุกโรงพยาบาล update จำนวนเตียงระดับ ๒ & ๓

๓. การดูแลรักษา แรงงานต่างด้าวใน Factory Isolation

ทั้งนี้ เพื่อให้การดูแลรักษาผู้ป่วยเป็นไปอย่างรวดเร็ว ปลอดภัย ทันเวลา ลดการแพร่กระจายเชื้อและลดการเสียชีวิตของผู้ป่วยโควิด-19 โดยให้เตรียมความพร้อมเตียงรองรับผู้ป่วยใหม่ ตามความรุนแรงของโรค เพื่อการบริหารจัดการที่เหมาะสม ดังนี้

เตียงระดับ ๑ ไม่ใช้ Oxygen

เตียงระดับ ๒ แบ่งเป็น

เตียงระดับ ๒.๑ ใช้ Oxygen low Flow

เตียงระดับ ๒.๒ ใช้ Oxygen high Flow

เตียงระดับ ๓ ใส่ท่อ & เครื่องช่วยหายใจได้

เตียงระดับ ๐ Home Isolation & Community Isolation

/ทั้งนี้ ให้โรงพยาบาล...

ทั้งนี้ ให้โรงพยาบาลและเครือข่ายบริการสุขภาพทุกแห่งทุกสังกัด เตรียมพร้อม การจัดระบบการเตรียมพร้อมรองรับผู้ป่วย การปรับระบบการรักษาผู้ป่วยและการเตรียมความพร้อมเตียงรองรับ ผู้ติดเชื้อ COVID-19 (Omicron) ตามแนวทางข้อสั่งการของ EOC กระทรวงสาธารณสุข และผู้ว่าราชการจังหวัดพะเยา โดยความเห็นชอบของคณะกรรมการโรคติดต่อจังหวัดพะเยา ตามมติที่ประชุม ครั้งที่ ๑/๒๕๖๕ เมื่อวันที่ ๖ มกราคม พ.ศ. ๒๕๖๕ ได้สั่งการเพิ่มเติม และมอบหมายภารกิจให้ผู้เกี่ยวข้อง ๔ เรื่อง

ข้อสั่งการ	ผู้รับมอบภารกิจ
๑. การสื่อสาร สร้างความเข้าใจและเตรียมพร้อม ชุมชน	ประชาสัมพันธ์จังหวัด และเครือข่ายสื่อมวลชน
๒. ทุกโรงพยาบาล ให้ update จำนวนเตียงระดับ ๒ & ๓ ทุกวัน	โรงพยาบาลทุกแห่งทุก สังกัด
๓. การดูแลรักษา แรงงานต่างด้าว ใน Factory Isolation	แรงงานจังหวัดและ หน่วยงานในสังกัด ร่วมกับ รพ. และ ศปก. อำเภอ
๔. เครือข่ายบริการสุขภาพทุกอำเภอร่วมกับ ศปก.อำเภอล และ ศปก.ตำบล เตรียมความพร้อมดำเนินการ HI หรือ CI และ activated ตั้งแต่วันที่ ๗ มกราคม ๒๕๖๕ เป็นต้น ไป	ศปก.อำเภอล และ ศปก. ตำบลทุกแห่ง

**๒. การเตรียมพร้อมด้านรักษาพยาบาลเพื่อรองรับการระบาดโควิด-19 จังหวัดพะเยา ปี ๒๕๖๕ คณะกรรมการโรคติดต่อจังหวัดพะเยา มีมติ ดังนี้**

๑. เห็นชอบ การเตรียมพร้อมด้านรักษาพยาบาลเพื่อรองรับการระบาดโควิด-19 โดย ให้โรงพยาบาลพะเยา เปิดปฏิบัติการด้านการแพทย์และสาธารณสุข ในรูปแบบศูนย์พักคอยและส่งต่อชุมชน (community Isolation) ระดับจังหวัด ณ สนามกีฬาองค์การบริหารส่วน

จังหวัดพะเยา อำเภอมืองพะเยา จำนวน ๔๘ เตียง ตั้งแต่วันที่ ๕ มกราคม ๒๕๖๕ เป็นต้นไป และให้องค์การบริหารส่วนจังหวัดพะเยา สนับสนุน เรื่อง การเตรียมสถานที่ และวัสดุ อุปกรณ์ เพื่อเปิดใช้งาน รวมทั้งค่าใช้จ่ายในระบบสาธารณสุข (ค่าน้ำ ค่าไฟฟ้า ค่าอินเทอร์เน็ต)

๒. เห็นชอบ การเตรียมพร้อมด้านรักษาพยาบาลเพื่อรองรับการระบาดโควิด-19 โดย ให้โรงพยาบาลเชียงคำ เตรียมความพร้อมเปิดปฏิบัติการด้านการแพทย์และสาธารณสุข ในรูปแบบศูนย์พักคอยและส่งต่อชุมชน (community Isolation) ระดับจังหวัด ณ อาคารแขวงทางที่ ๒ เชียงราย อำเภอเชียงคำ จังหวัดพะเยา โดยให้ ศปก.อำเภอล ประสานความร่วมมือจาก อปท.ในพื้นที่ในการสนับสนุน เรื่อง การเตรียมสถานที่ และวัสดุ อุปกรณ์ เพื่อเปิดใช้งาน รวมทั้งค่าใช้จ่ายในระบบสาธารณสุข (ค่าน้ำค่าไฟฟ้า ค่าอินเทอร์เน็ต)

/๓. เห็นชอบ...

๓. เห็นชอบ ให้มณฑลทหารบกที่ ๓๔ และสำนักงานเทศบาลตำบลท่าวังทอง อำเภอเมืองพะเยา สำรองและเตรียมพร้อมการเปิดศูนย์พักคอย (community Isolation) ระดับจังหวัด ณ อาคารโรงยิม มณฑลทหารบกที่ ๓๔ และให้สำนักงานเทศบาลท่าวังทอง อำเภอเมืองพะเยา สนับสนุน เรื่อง การเตรียมสถานที่ และวัสดุ อุปกรณ์ เพื่อเปิดใช้งาน รวมทั้งค่าใช้จ่ายในระบบสาธารณูปโภค (ค่าน้ำ ค่าไฟฟ้า ค่าอินเทอร์เน็ต) ส่วนวันเปิดใช้งาน มอบหมายให้ นายแพทย์สาธารณสุขจังหวัดพะเยา ประเมินสถานการณ์และประสานการดำเนินงานอีกครั้ง

๔. มอบหมาย ให้ ศปก.อำเภอ เตรียมความพร้อมศูนย์พักคอยระดับอำเภอ ทุกอำเภอ โดยบูรณาการความร่วมมือ ในการดำเนินงานร่วมกับหน่วยงานในพื้นที่

๕. เห็นชอบ การเตรียมสถานที่เพื่อกักตัวผู้ที่มีความเสี่ยงสูง (High risk contact) จากการสอบสวนโรค เพื่อคุมไว้สังเกตอาการ และ/หรือรอผลการตรวจหาเชื้อ ครั้งที่ ๒ ตามเกณฑ์การสอบสวนโรค โรงแรมแอสปี้เนสการ์เด็น อำเภอเมืองพะเยา จังหวัดพะเยา ในส่วนที่เกี่ยวข้องกับ ศปก.จังหวัด ศปก.อำเภอ และ ศปก.ตำบล

๖. ขอให้ที่ทำการปกครองจังหวัดพะเยา ประสานและทำข้อสั่งการไปที่ นายอำเภออีกช่องทางหนึ่ง

๓. เห็นชอบ แผนเร่งรัดแผนเร่งรัดการฉีดวัคซีนโควิด 19 จังหวัดพะเยา ปี ๒๕๖๕ และข้อสั่งการแผนเร่งรัดแผนเร่งรัดการฉีดวัคซีนโควิด 19 จังหวัดพะเยา ปี ๒๕๖๕ ในการประชุมคณะกรรมการโรคติดต่อจังหวัดพะเยา ครั้งที่ ๑๒/๒๕๖๕ วันพฤหัสบดีที่ ๖ มกราคม ๒๕๖๕ (หนังสือด่วนที่สุดที่ พย๐๐๓๒.๐๐๓.๒/ว ๙๙ ลงวันที่ ๗ มกราคม ๒๕๖๕ แจ้งข้อสั่งการผู้ว่าราชการจังหวัดพะเยา)

**ข้อสั่งการผู้ว่าราชการจังหวัดพะเยา**  
ในการเร่งรัดการฉีดวัคซีนโควิด 19 จังหวัดพะเยา ปี ๒๕๖๕ และการยกระดับการสอบสวนโรค  
ในการประชุมคณะกรรมการโรคติดต่อจังหวัดพะเยา ครั้งที่ ๑๒/๒๕๖๕  
วันพฤหัสบดีที่ ๖ มกราคม ๒๕๖๕

ลำดับที่	ข้อสั่งการ	กรอบระยะเวลา การดำเนินงาน	ผู้รับผิดชอบภารกิจ
<b>เรื่อง การเร่งรัดการฉีดวัคซีนโควิด 19</b>			
๑	กลุ่มประชาชนทั่วไป ให้เร่งรัดการฉีดวัคซีน เข็มที่ ๑ ในกลุ่ม ๖๐๔ โดยให้รายงานผลการฉีดตามรายชื่อที่เคยสำรวจไว้แล้ว และรายงานผลให้ผู้ว่าราชการจังหวัดพะเยา พร้อมปัญหา อุปสรรค ข้อขัดข้อง ในแบบปฏิบัติงาน ทุกสัปดาห์	เริ่มรายงานครั้งที่ ๑ วันที่ ๑๐ มกราคม ๒๕๖๕	-ศปก.อำเภอ -ศปก.ตำบล -หน่วยบริการสาธารณสุข ทุกระดับ ทุกสังกัด
๒	กลุ่มอาสาสมัครสาธารณสุข ที่ยังไม่ได้ฉีดวัคซีน ให้เร่งรัดการฉีดตามรายชื่อ และรายงานผลการฉีดตามรายชื่อให้ผู้ว่าราชการจังหวัดพะเยา ทุกสัปดาห์	ทันที	-ศปก.อำเภอ -ศปก.ตำบล -สสอ.ทุกแห่ง -ประธาน อสม.จังหวัด
๓	การดำเนินงาน ให้เน้นการทำงานเชิงรุกในพื้นที่ - ให้ประสานอำเภอ(นายอำเภอ) และลงพื้นที่ ปฏิบัติงานร่วมกับที่ฝ่ายสาธารณสุขและมหาดไทย - ให้สำรวจข้อมูล ความต้องการฉีดวัคซีน ของ กลุ่มเป้าหมาย ก่อนลงปฏิบัติงานฉีดวัคซีนในพื้นที่	ทันที	-ศปก.อำเภอ -ศปก.ตำบล
๔	ให้ทุกอำเภอจัดส่งแบบปฏิบัติงานเร่งรัดการฉีดวัคซีนให้ ผู้ว่าราชการจังหวัด ในวันที่ ๑๓ มกราคม ๒๕๖๕ และรายงาน แบบปฏิบัติงานครั้งที่ ๑ วันที่ ๑๗ มกราคม ๒๕๖๕ พร้อม ระบุข้อขัดข้องที่ไม่สามารถเร่งรัดการดำเนินงานได้ตามเป้าหมาย	ทันที	นายอำเภอทุกอำเภอ
<b>เรื่อง การยกระดับการสอบสวนโรค เพื่อจำกัดวงระบาดระบอบ</b>			
๕	เมื่อมีรายงานผู้ติดเชื้อในพื้นที่ ให้ยกระดับการสอบสวน โรค ตามมาตรฐาน ๓-๓-๓ อย่างเคร่งครัด หากพื้นที่ใด เกิดการระบาด ผู้บริหารพื้นที่ต้องรับผิดชอบ	ทันที	-ศปก.อำเภอ -ศปก.ตำบล

ผู้สั่งการ \_\_\_\_\_  
(นายศักดิ์ฤทธิ์ สลักคำ)  
ผู้ว่าราชการจังหวัดพะเยา  
ประธานคณะกรรมการโรคติดต่อจังหวัดพะเยา  
๗ มกราคม ๒๕๖๕

/๔. เห็นชอบ...

๔. เห็นชอบ มาตรการสำหรับร้านจำหน่ายอาหารหรือเครื่องดื่ม ให้เปิดดำเนินการ และสามารถบริโภคในร้านได้ โดยต้องจัดระเบียบการเข้าใช้บริการ จำกัดจำนวนผู้นั่งบริโภคในร้าน รวมถึงต้องปฏิบัติตามมาตรการปลอดภัยสำหรับองค์กร (COVID-FREE Setting) และเงื่อนไข เงื่อนไข ดังต่อไปนี้

- กำหนดเวลา เปิดบริการถึงเวลา ๒๒.๐๐ นาฬิกา
- สามารถเปิดบริการ โดยให้มีการบริโภคสุราหรือเครื่องดื่มที่มีแอลกอฮอล์ในร้านได้
- จัดแสดงดนตรีหรือเปิดเครื่องเล่นเพลงทุกชนิด
- ผู้ใช้บริการ ร้านจำหน่ายอาหารหรือเครื่องดื่ม ประเภทที่มีการแสดงดนตรีหรือเปิดเครื่องเล่นเพลงทุกชนิด และมีการจำหน่ายสุราหรือเครื่องดื่มที่มีแอลกอฮอล์ ต้องได้รับวัคซีนป้องกันโรคโควิด 19

ครบตามเกณฑ์ โดยให้เจ้าของร้านหรือผู้รับผิดชอบดำเนินการร้านตรวจสอบเอกสารหรือหลักฐานการได้รับวัคซีนของผู้ใช้บริการก่อนเข้าใช้บริการ หากฝ่าฝืนหรือปล่อยปละละเลย จะพิจารณาปิดสถานที่นั้นๆ เจ้าของร้านหรือผู้รับผิดชอบดำเนินการร้านต้องจัดระเบียบการเข้าใช้บริการ จำกัดจำนวนผู้นั่งบริโภคในร้าน รวมถึงต้องปฏิบัติตามมาตรการปลอดภัยสำหรับองค์กร (COVID-FREE Setting)

๕. เห็นชอบ การดำเนินงานมาตรการตามกฎหมาย กรณี สถานที่เสี่ยงการแพร่ระบาดโรคติดเชื้อไวรัสโคโรนา 2019 สายพันธุ์โอมิครอน คณะกรรมการโรคติดต่อจังหวัดพะเยา ตามมติที่ประชุม ครั้งที่ ๑/๒๕๖๕ เมื่อวันที่ ๖ มกราคม พ.ศ. ๒๕๖๕ โดยผู้ว่าราชการจังหวัดพะเยา ออกคำสั่งให้ปิดร้านพระราม ๘ ตั้งอยู่ที่ตำบลเวียง อำเภอเมืองพะเยา จังหวัดพะเยา เป็นการชั่วคราว (ระยะเวลา ๓๐ วัน) ตั้งแต่วันที่ ๘ มกราคม พ.ศ. ๒๕๖๕ ถึงวันที่ ๖ กุมภาพันธ์ พ.ศ. ๒๕๖๕ และมอบให้เจ้าหน้าที เจ้าพนักงาน ได้รวบรวมพยานเอกสาร พยานบุคคล เพิ่มเติมเพื่อดำเนินคดีตาม พรบ. และคำสั่ง อื่นๆ ต่อไป

#### เรื่องอื่นๆ

เห็นชอบ ให้ที่ทำการปกครองจังหวัดพะเยา และนายอำเภอภูซาง ในฐานะหัวหน้าช่องทางเข้าออกระหว่างประเทศ ประสานการดำเนินงานกรณี ให้คนไทย (ที่ทำงานโรงไฟฟ้าหงสา สปป.ลาว) ที่เดินทางเข้ามาในราชอาณาจักรไทย ผ่านช่องทางเข้าออกพรมแดนบ้านฮวก ตำบลภูซาง อำเภอภูซาง จังหวัดพะเยา รับผิดชอบค่าใช้จ่ายต่างๆที่เกี่ยวข้องในการกักตัว กรณีคนไทยเดินทางผ่านช่องทางเข้าประเทศ ที่ด่านพรมแดนบ้านฮวก ตำบลภูซาง อำเภอภูซาง จังหวัดพะเยา

และขอรับรองรายงานการประชุม ครั้งที่ ๒/๒๕๖๔ รับรองมติโดยการแจ้งเวียนหนังสือ แทนการเรียกประชุม ครั้งที่ ๒/๒๕๖๕ ตามหนังสือจังหวัดพะเยา ที่ พย ๐๐๓๒.๐๐๗.๑/ว ๓๑๑ ลงวันที่ ๘ มกราคม ๒๕๖๕ เรื่อง การพิจารณากำหนดมาตรการป้องกัน และควบคุม การแพร่ระบาดของโรคติดเชื้อไวรัสโคโรนา 2019 นายยศกร สุขสอาด หัวหน้าสำนักงานป้องกันและบรรเทาสาธารณภัยจังหวัดพะเยา : ขอแก้ไขรายงานการประชุม หน้า ๓๐ จากข้อความ ๑. ผู้ไทยที่เดินทางมาจาก สปป.ลาว เป็นคนไทยที่เดินทางมาจาก สปป.ลาว และ ข้อความ ต้องรับผิดชอบค่าใช้จ่ายในการกักตัว เป็นร่วมรับผิดชอบค่าใช้จ่ายในการกักตัว

มติที่ประชุม รับรองรายงานการประชุม ครั้งที่ ๑ /๒๕๖๕ ประชุมวันพฤหัสบดีที่ ๖ มกราคม ๒๕๖๕ และรับรองมติ โดยการแจ้งเวียนหนังสือแทนการเรียกประชุม ครั้งที่ ๒/๒๕๖๕ ตามหนังสือจังหวัดพะเยา ที่ พย ๐๐๓๒.๐๐๗.๑/ว ๓๑๑ ลงวันที่ ๘ มกราคม ๒๕๖๕

/ระเบียบวาระที่ ๓...

ระเบียบวาระที่ ๓ เรื่องสืบเนื่อง

๓.๑ การรายงานผลการกำกับการดำเนินงานตามข้อสั่งการความก้าวหน้าการได้รับ

วัคซีนโควิด-19ของประชาชนจังหวัดพะเยา(ฐานประชากรตามทะเบียนราษฎร์)

นายแพทย์ศุภชัย บุญอำพันธ์ นายแพทย์สาธารณสุขจังหวัดพะเยา : รายงานที่ประชุมว่า จากการสั่งการฯ ในที่ประชุม ครั้งที่ ๑/๒๕๖๕ ท่านผู้ว่าราชการจังหวัดพะเยา ได้ลงนามในข้อสั่งการ เรื่อง การเร่งรัดการฉีดวัคซีนโควิด19 และให้รายงานผลการปฏิบัติงาน พร้อมข้อขัดข้องที่ไม่สามารถทำงานให้บรรลุตามเป้าหมาย ครั้งแรกในวันที่ ๑๗ มกราคม ๒๕๖๕ ได้ตรวจสอบการรายงานแล้ว ไม่พบเอกสารการรายงาน และได้หารือกับท่านปลัดจังหวัด แล้วประเด็นสำคัญ จะสรุปวิเคราะห์เบื้องต้น นำเรียนท่านผู้ว่าราชการจังหวัดพะเยา ต่อไป

นายสมภพ เมืองขึ้น นายแพทย์เชี่ยวชาญด้านเวชกรรมป้องกัน สสจ.พะเยา : รายงานว่าประชาชนตามฐานทะเบียนราษฎร์รวมประชากรแฝง จังหวัดพะเยา(MOI) ทั้งหมด ๔๖๘,๒๙๒ คน ข้อมูล ณ วันที่ ๑๗ มกราคม ๒๕๖๕ ได้รับวัคซีนจากหน่วย/บริการทั้งที่อยู่ในและนอกจังหวัดพะเยาแล้ว ทั้งหมด ๓๓๖,๖๙๐ คน คิดเป็นร้อยละ ๗๑.๙๐ ของประชากรทั้งหมด โดยอำเภอที่มีผลการฉีดมากที่สุดคือ อำเภอเมืองพะเยา ร้อยละ ๗๗.๘๖ รองลงมาคือ อำเภอเชียงม่วน และอำเภอภูซาง ร้อยละ ๗๖.๔๐ และ ๗๓.๓๒ ตามลำดับ

ความครอบคลุมจากฐานประชากรตามทะเบียนราษฎร์ กลุ่ม ๖๐๘ ความครอบคลุม คิดเป็นร้อยละ ๘๔.๖๕ ของกลุ่มเป้าหมายทั้งหมด โดยอำเภอที่มีผลการฉีดมากที่สุดคือ อำเภอเชียงม่วน ร้อยละ ๙๙.๖๑ รองลงมาคือ อำเภอเชียงคำ และอำเภอเมือง ร้อยละ ๙๓.๐๔ และ ๙๑.๓๕ ตามลำดับ

ส่วนผลงานการเร่งรัดการฉีดวัคซีนกระตุ้น เข็ม ๓ ซึ่งกำหนดเป้าหมายไว้ เมื่อวันที่ ๖ มกราคม ๒๕๖๕ จำนวน ๒๗๔,๐๔๓ ราย ข้อมูล ณ วันที่ ๑๗ มกราคม ๒๕๖๕ มีผลงานการได้รับวัคซีนเข็ม ๓ สะสมจำนวน๔๗,๐๗๓ ราย ผลงานเพิ่มขึ้น ๑๖,๕๘๒ ราย คิดเป็นร้อยละ ๑๗.๑๘ ของเป้าหมายทั้งหมด และหน่วยบริการต่างๆได้จัดปฏิทินการให้บริการฉีดวัคซีน เป็นรายสัปดาห์ ระหว่างวันที่ ๑๗ - ๒๑ มกราคม ๒๕๖๕



**ความครอบคลุมการได้รับวัคซีนโควิด19 จังหวัดพะเยา**

รายงานการติดตามความครอบคลุมการได้รับวัคซีนโควิด-19 จังหวัดพะเยา ตามข้อสั่งการ EOC กขธ			
กำหนดเป้าหมาย 80% ของ MOI เดือนธันวาคม 2564			
รายงานวันที่ 17 มกราคม 2565 เวลา 16.30 น.			
อำเภอ	ฐานทะเบียนราษฎร์ (MOI)	จำนวนที่ฉีดวัคซีนทั้งในและนอกจังหวัด	ความครอบคลุมการได้รับวัคซีนตามฐานทะเบียนราษฎร์
เมือง	119,760	93,245	77.86
จุน	48,537	33,007	68.00
เชียงสา	76,099	54,272	71.32
เชียงม่วน	18,379	14,042	76.40
ดอกศาลี	67,980	46,238	68.02
ปง	51,607	34,584	67.01
แม่ใจ	33,070	23,287	70.42
ภูซาง	31,884	23,377	73.32
ภูกามยาว	20,976	14,638	69.78
รวม	468,292	336,690	71.90

แหล่งข้อมูล Database sqlite moph\_jc

/รูปภาพ ความครอบคลุมการได้รับวัคซีน...





## ความครอบคลุมการได้รับวัคซีนโควิด19 กลุ่ม 608

**รายงานการติดตามความครอบคลุมการได้รับวัคซีนโควิด-19 จังหวัดพะเยา กลุ่ม 608**  
 กำหนดเป้าหมาย 80% ของ MOI เดือนธันวาคม 2564  
 รายงานวันที่ 17 มกราคม 2565 เวลา 16.30 น.

อำเภอ	ฐานทะเบียนราษฎร (HDC)	จำนวนที่ได้รับวัคซีน	ความครอบคลุมการได้รับวัคซีนตามฐาน
เมือง	31,383	28,668	91.35
จุน	13,239	10,670	80.60
เชียงสา	19,306	17,962	93.04
เชียงม่วน	5,638	5,616	99.61
ดอกคำใต้	20,579	15,989	77.70
ปง	12,523	9,625	76.86
แม่ใจ	9,558	7,664	80.18
ภูซาง	8,478	6,282	74.10
ภูพานยาว	6,261	4,994	79.76
<b>รวม</b>	<b>126,965</b>	<b>107,470</b>	<b>84.65</b>

แหล่งข้อมูล HDC ฐานข้อมูลประชากรหรือผู้แจ้งในพื้นที่



## ความครอบคลุมการได้รับวัคซีนโควิด19 เข็ม 3

**รายงานการติดตามความครอบคลุมการได้รับวัคซีนโควิด-19 จังหวัดพะเยา ตามข้อสั่งการ EOC กสธ เข็ม 3**  
 กำหนดเป้าหมายเร่งรัดการฉีดวัคซีน เข็ม 3 ในแล้วเสร็จภายในทุกพื้นที่ 2565  
 รายงานวันที่ 17 มกราคม 2565 เวลา 16.30 น.

อำเภอ	ผลการฉีดเข็ม 3 (ข้อมูล 6 มค.65)	เป้าหมายฉีดเข็ม 3 (ข้อมูล 6 มค.65)*	ผลการฉีด เข็ม 3 วันที่ 14-17 มค 65	ผลการฉีด เข็ม 3 สัปดาห์ 17 มค 65	ร้อยละของเป้าหมาย
เมือง	10,083	92,090	1,240	16,424	17.83
จุน	2,830	24,953	129	4,082	16.36
เชียงสา	8,087	40,914	305	10,302	25.18
เชียงม่วน	2,768	10,195	-	3,306	32.43
ดอกคำใต้	2,201	35,462	-	3,491	9.84
ปง	1,377	25,920	148	3,376	13.02
แม่ใจ	1,243	17,329	356	2,477	14.29
ภูซาง	1,169	16,591	222	1,602	9.66
ภูพานยาว	733	10,589	224	2,013	19.01
<b>รวม</b>	<b>30,491</b>	<b>274,043</b>	<b>2,644</b>	<b>47,073</b>	<b>17.18</b>

\* คำนวณจากฐานผู้ได้รับการฉีดวัคซีน เข็ม 2 -จำนวนผู้ได้รับการฉีดวัคซีน เข็ม 3 ณ วันที่ 6 มกราคม 2565

## แผนการให้บริการฉีดวัคซีนโควิด 19 จังหวัดพะเยา

สัปดาห์ที่ 17 - 21 มกราคม 2565

ลำดับ	ชื่อหน่วยงาน	วันที่ 17 มค 65	วันที่ 18 มค 65	วันที่ 19 มค 65	วันที่ 20 มค 65	วันที่ 21 มค 65
1	โรงพยาบาลพะเยา			ฉีด 10 เข็ม / 1,000 คน	ฉีด 10 เข็ม / 1,000 คน	ฉีด 10 เข็ม / 1,000 คน
2	โรงพยาบาลชุมชน	ฉีด 10 เข็ม / 1,000 คน ฉีด 10 เข็ม / 1,000 คน	ฉีด 10 เข็ม / 1,000 คน ฉีด 10 เข็ม / 1,000 คน	ฉีด 10 เข็ม / 1,000 คน ฉีด 10 เข็ม / 1,000 คน	ฉีด 10 เข็ม / 1,000 คน ฉีด 10 เข็ม / 1,000 คน	ฉีด 10 เข็ม / 1,000 คน ฉีด 10 เข็ม / 1,000 คน
3	โรงพยาบาลส่งเสริมสุขภาพตำบล	ฉีด 10 เข็ม / 1,000 คน	ฉีด 10 เข็ม / 1,000 คน	ฉีด 10 เข็ม / 1,000 คน	ฉีด 10 เข็ม / 1,000 คน	ฉีด 10 เข็ม / 1,000 คน
4	โรงพยาบาลส่งเสริมสุขภาพตำบล			ฉีด 10 เข็ม / 1,000 คน ฉีด 10 เข็ม / 1,000 คน ฉีด 10 เข็ม / 1,000 คน		
5	โรงพยาบาลส่งเสริมสุขภาพตำบล		ฉีด 10 เข็ม / 1,000 คน	ฉีด 10 เข็ม / 1,000 คน	ฉีด 10 เข็ม / 1,000 คน	ฉีด 10 เข็ม / 1,000 คน
6	โรงพยาบาลส่งเสริมสุขภาพตำบล	ฉีด 10 เข็ม / 1,000 คน ฉีด 10 เข็ม / 1,000 คน ฉีด 10 เข็ม / 1,000 คน		ฉีด 10 เข็ม / 1,000 คน ฉีด 10 เข็ม / 1,000 คน ฉีด 10 เข็ม / 1,000 คน		ฉีด 10 เข็ม / 1,000 คน ฉีด 10 เข็ม / 1,000 คน ฉีด 10 เข็ม / 1,000 คน
7	โรงพยาบาลส่งเสริมสุขภาพตำบล					ฉีด 10 เข็ม / 1,000 คน
8	โรงพยาบาลส่งเสริมสุขภาพตำบล			ฉีด 10 เข็ม / 1,000 คน	ฉีด 10 เข็ม / 1,000 คน	ฉีด 10 เข็ม / 1,000 คน
9	โรงพยาบาลส่งเสริมสุขภาพตำบล					ฉีด 10 เข็ม / 1,000 คน
10	โรงพยาบาลส่งเสริมสุขภาพตำบล	ฉีด 10 เข็ม / 1,000 คน ฉีด 10 เข็ม / 1,000 คน ฉีด 10 เข็ม / 1,000 คน	ฉีด 10 เข็ม / 1,000 คน ฉีด 10 เข็ม / 1,000 คน ฉีด 10 เข็ม / 1,000 คน	ฉีด 10 เข็ม / 1,000 คน ฉีด 10 เข็ม / 1,000 คน ฉีด 10 เข็ม / 1,000 คน	ฉีด 10 เข็ม / 1,000 คน ฉีด 10 เข็ม / 1,000 คน ฉีด 10 เข็ม / 1,000 คน	ฉีด 10 เข็ม / 1,000 คน ฉีด 10 เข็ม / 1,000 คน ฉีด 10 เข็ม / 1,000 คน
11	โรงพยาบาลส่งเสริมสุขภาพตำบล			รวมทั้งหมด		
12	โรงพยาบาลส่งเสริมสุขภาพตำบล	ฉีด 10 เข็ม / 1,000 คน ฉีด 10 เข็ม / 1,000 คน	ฉีด 10 เข็ม / 1,000 คน ฉีด 10 เข็ม / 1,000 คน	ฉีด 10 เข็ม / 1,000 คน ฉีด 10 เข็ม / 1,000 คน	ฉีด 10 เข็ม / 1,000 คน ฉีด 10 เข็ม / 1,000 คน	ฉีด 10 เข็ม / 1,000 คน ฉีด 10 เข็ม / 1,000 คน

ข้อมูล ณ วันที่ 16 มกราคม 2565 เวลา 12:20 น.

สอบถามเพิ่มเติมได้ที่ สำนักงานสาธารณสุขจังหวัดพะเยา ☎ 054 409 132

ประธาน...

ประธาน : อยากทราบข้อมูลคนที่ไม่ยอมฉีดวัคซีน มีมากน้อยแค่ไหน และเป็นกลุ่มไหนบ้าง จะได้ช่วยกันหาวิธีแก้ไข และจัดการ กรณีผู้ที่ยังไม่ยินยอมฉีด ถ้าเป็นเจ้าหน้าที่หน่วยงาน องค์กร ตอนนี้ไปกำชับไปทุกหน่วยแล้ว หากยืนยันไม่ฉีดจริงๆต้องทำบันทึกขึ้นมาว่าไม่ฉีดเพราะอะไร กรณีที่บอกว่ามีปัญหาสุขภาพที่ฉีดไม่ได้ คนที่ยืนยันว่าฉีดไม่ได้ ต้องให้ทีมแพทย์ ทีมสุขภาพยืนยันว่าฉีดไม่ได้จริงๆ

นายศุภชัย บุญอำพันธ์ นพ.สสจ.พะเยา : จากการสำรวจ รอบแรก โดยการเคาะประตูบ้านของ อาสาสมัครสาธารณสุขและเจ้าหน้าที่ รพ.สต. เมื่อเดือนธันวาคม ๒๕๖๔ มีผู้ไม่ยินยอมฉีดวัคซีน ประมาณ ๑๒,๕๐๐ คน มีการจูงใจ และเปลี่ยนใจฉีดบ้างแล้ว เพราะมีวัคซีนทางเลือกมากขึ้น บางคนติดเตียงเราได้จัดหน่วยฉีดไปฉีดให้ในพื้นที่ ตอนนี้ต้องรอข้อมูลตามรายชื่อ จากการทำงานแบบบูรณาการเชิงรุกของพื้นที่ และมีการจูงใจ และเปลี่ยนใจฉีดบ้างแล้ว

ประธาน : คนที่ไม่ยอมฉีด ให้ทำบันทึกขึ้นมา ผมต้องการให้พวกเราช่วยกันสร้างสังคมใหม่ ต้องรู้จักหน้าที่และมีหน้าที่ต้องรับผิดชอบตนเอง ชุมชน สังคม กรณีเหตุผลด้านการแพทย์ที่ฉีดไม่ได้ ต้องรับรองโดยทีมแพทย์ ทีมสุขภาพ สอบถามนายอำเภอต่างๆ ว่าลงทำงานเชิงรุกแล้วเป็นอย่างไร

นายวิรุฬห์ ลิทธิวงศ์ นายอำเภอเชียงคำ (ประชุมผ่านระบบโปรแกรม Zoom) : อำเภอเชียงคำ ได้จัดทีมบูรณาการเชิงรุกลงทุกพื้นที่แล้ว เบื้องต้นคนที่ยังไม่ยอมฉีด มีปัญหาด้านสุขภาพ และในกลุ่มชาติพันธุ์

ประธาน : คนที่ตัดสินใจว่า มีปัญหาสุขภาพ ใครตัดสินใจ ให้ใช้ทีมสาธารณสุข ตัดสินใจ ให้รวบรวมรายชื่อส่งให้ ทีมแพทย์

นายจรูญ สร้อยจิต นายอำเภอดอกคำใต้ : ได้จัดทีมบูรณาการลงพื้นที่แล้ว กำลังรวบรวมข้อมูล

นายกิตติชัย บุตรศรี (แทน)นายอำเภอภูเกายาว : ได้สำรวจแล้ว โดยจัดทีมไปเคาะประตูบ้าน คนฉีดไม่ได้ กำลังติดตาม

ว่าที่ร้อยตรีกรกฎ ประเสริฐวงศ์ นายอำเภอเมืองพะเยา : ไม่ต่างจากอำเภอเชียงคำครับ มีกรณีติดเตียงที่ไม่สามารถมารับบริการได้ ต้องไปฉีดให้ที่บ้าน

ประธาน : เน้นย้ำ นายอำเภอทุกอำเภอต้องบริหารพื้นที่ จัดและมอบหมายทีมบูรณาการเชิงรุกลงพื้นที่ และรายงานเหตุผลที่ไม่ฉีด รายคนคนที่ตัดสินใจว่าฉีดไม่ได้เนื่องจากมีสุขภาพ ขอให้ทีมสุขภาพเป็นคนตัดสินใจและรับรองว่าฉีดไม่ได้ สัปดาห์นี้ภายในวันศุกร์ ข้อมูลการสำรวจ ต้องครบ และบอกปัญหา อุปสรรค และวิธีแก้ไขมาด้วย

มติที่ประชุม รับทราบ

๑.การรายงานความครอบคลุมการได้รับวัคซีนตามฐานของประชาชนตามฐานทะเบียนราษฎรรวมประชากรแฝง จังหวัดพะเยา(MOI) ทั้งหมด ๔๖๘,๒๙๒ คน ข้อมูล ณ วันที่ ๑๘ มกราคม ๒๕๖๕ กลุ่มประชาชนทั่วไป ได้รับวัคซีนจากหน่วย/บริการทั้งที่อยู่ในและนอกจังหวัดพะเยาแล้ว ทั้งหมด ๓๓๖,๖๙๐ คน คิดเป็นร้อยละ ๗๑.๙๐ ของประชากรทั้งหมด กลุ่ม ๖๐๘ ความครอบคลุมคิดเป็นร้อยละ ๘๔.๖๕ ของกลุ่มเป้าหมายทั้งหมด ซึ่งการเร่งรัดการฉีดวัคซีนกระตุ้น เข็ม ๓ ซึ่งกำหนดเป้าหมายไว้ เมื่อวันที่ ๖ มกราคม ๒๕๖๕ จำนวน ๒๗๔,๐๔๓ ราย ข้อมูล ณ วันที่ ๑๗ มกราคม ๒๕๖๕ มีผลงานการได้รับวัคซีน เข็ม ๓ สะสมจำนวน ๔๗,๐๗๓ ราย ผลงานเพิ่มขึ้น ๑๖,๕๘๒ ราย คิดเป็นร้อยละ ๑๗.๑๘ ของเป้าหมายทั้งหมด

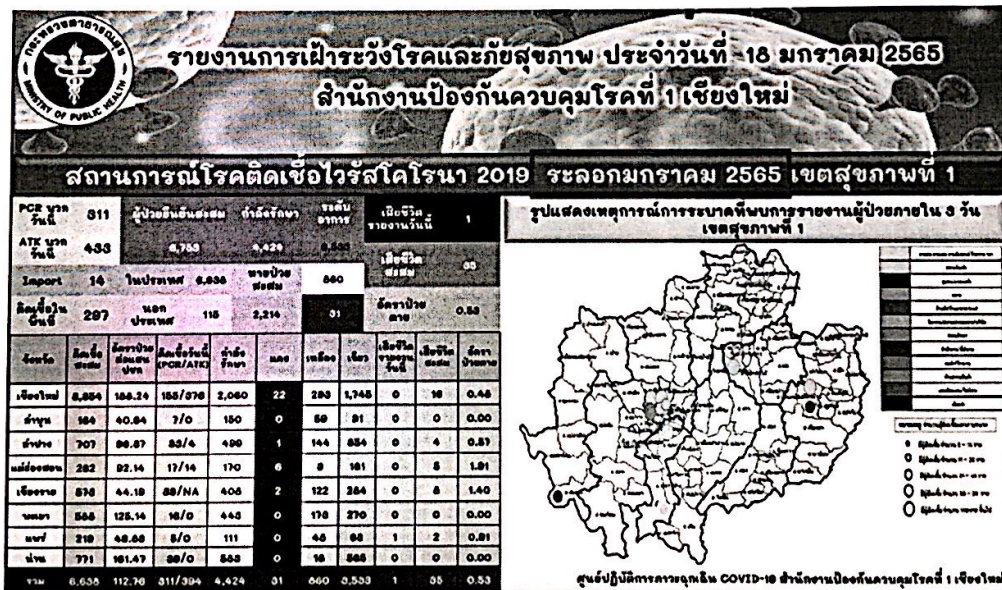
๒. ปฏิทินการให้บริการฉีดวัคซีน...

๒. ปฏิทินการให้บริการฉีดวัคซีนโควิด19 ระหว่างวันที่ ๑๗-๒๑ มกราคม ๒๕๖๕ และประธาน มีข้อสั่งการเพิ่มเติม

๑.ให้ผู้บริหารพื้นที่ ทั้งฝ่ายปกครองและสาธารณสุขกำกับและจัดระบบการทำงานแบบบูรณาการเชิงรุก เพื่อเร่งรัดการดำเนินงานฉีดวัคซีนให้บรรลุเป้าหมาย และรูปแบบการบริการให้เข้าถึงได้ง่าย สะดวก ทั้งในกลุ่มประชาชนทั่วไป กลุ่ม ๖๐๘ และการฉีดกระตุ้นเข็มที่ ๓ กรณีผู้ที่ฉีดวัคซีนไม่ได้ด้วยเหตุผลด้านสุขภาพ ขอให้มีหนังสือรับรองโดยทีมสุขภาพเป็นผู้ตัดสินใจ และให้รวบรวมรายชื่อ ส่งให้ฝ่ายปกครองตามลำดับ

๒.ภายในวันศุกร์ ข้อมูลการสำรวจ ต้องครบ และบอกปัญหา อุปสรรค และวิธีแก้ไขมาด้วย

๓.๒ รายงานสถานการณ์ด้านการแพทย์และสาธารณสุข ในสถานการณ์โควิด-19 นายสมภพ เมืองชิน นายแพทย์เชี่ยวชาญด้านเวชกรรมป้องกัน สสจ.พะเยา : รายงานสถานการณ์การแพร่ระบาดของโรคติดเชื้อไวรัสโคโรนา 2019 เขตสุขภาพที่ ๑ ระลอกมกราคม ๒๕๖๕ ข้อมูลวันที่ ๑๘ มกราคม ๒๕๖๕ พบผู้ป่วยยืนยันสะสม ๖,๗๕๓ ราย กำลังรักษา ๔,๔๒๔ ราย เสียชีวิตสะสม ๓๕ ราย อัตราป่วยสูงสุดที่จังหวัดเชียงใหม่ น่าน และพะเยา อัตราป่วยต่อแสนประชากร เท่ากับ ๑๘๘.๒๔ , ๑๖๑.๔๗ และ ๑๒๕.๑๔ ตามลำดับ



ส่วนจังหวัดพะเยา ข้อมูล ณ วันที่ ๑๗ มกราคม ๒๕๖๕ มีผู้ป่วยรายใหม่ จำนวน ๑๖ ราย การระบาดระลอกใหม่(เดือนเมษายน) ตั้งแต่วันที่ ๘ เมษายน ๒๕๖๔ ถึงวันที่ ๑๗ มกราคม ๒๕๖๕ พบผู้ติดเชื้อทั้งหมดสะสมทั้งหมด ๓,๓๗๔ คน รักษาหายกลับบ้านแล้ว จำนวน ๒,๙๘๓ ราย ยังรักษาตัวอยู่ที่โรงพยาบาล ๓๘๑ ราย ผู้เสียชีวิต จำนวน ๑๐ ราย โดยมีคลัสเตอร์ที่กำลังระบาดในเดือนมกราคม ๒๕๖๕ จำนวน ๔ คลัสเตอร์ คือ

๑. คลัสเตอร์นักเรียน ครู ผู้ปกครอง โรงเรียนเอกชน ในพื้นที่อำเภอเมืองพะเยา ผู้ป่วยสะสม ๘๘ ราย พบผู้ป่วยรายแรกวันที่ ๑๙ ธันวาคม ๒๕๖๔ รายล่าสุด วันที่ ๘ มกราคม ๒๕๖๕ ระยะเวลาการระบาด ๒๐ วัน

๒. คลัสเตอร์...

๒. คลัสเตอร์ ร้านอาหารอำเภอเชียงคำ ผู้ป่วยสะสม ๑๕ ราย พบผู้ป่วยรายแรกวันที่ ๓ มกราคม ๒๕๖๕ ราย ล่าสุดวันที่ ๑๓ มกราคม ๒๕๖๕ ระยะเวลาการระบาด ๑๐ วัน ระยะเวลาการระบาด ๑๐ วัน

๓. คลัสเตอร์ Count down ร้านอาหาร อำเภอเมืองพะเยา ผู้ป่วยสะสม ๒๓๓ ราย พบผู้ป่วยรายแรกวันที่ ๓๑ ธันวาคม ๒๕๖๕ รายล่าสุดวันที่ ๑๔ มกราคม ๒๕๖๕ ระยะเวลาการระบาด ๑๕ วัน

๔. คลัสเตอร์ อำเภอเชียงคำ ญาติมาจากสมุทรปราการ จำนวนผู้ป่วย ๑๒ ราย พบผู้ป่วยรายแรก วันที่ ๒ มกราคม ๒๕๖๕ ผู้ป่วยรายล่าสุด ๙ มกราคม ๒๕๖๕ ระยะเวลาการระบาด ๗ วัน

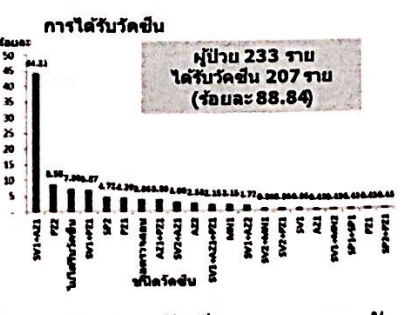
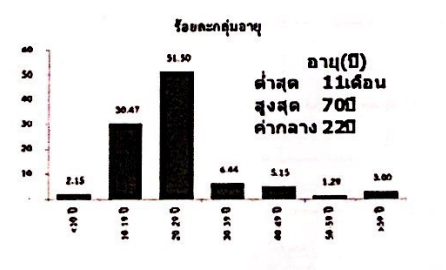
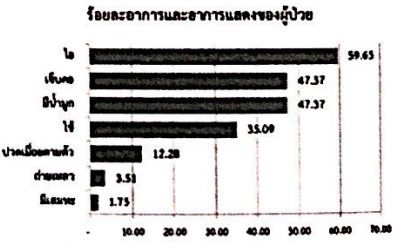
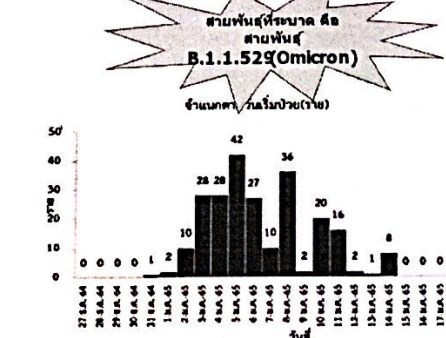
**ข้อมูล Cluster โควิด จ.พะเยา ช่วงเดือน ตุลาคม 64 - 17 มกราคม 65**

Cluster	พื้นที่	จำนวน ผู้ป่วย	ผู้ป่วยรายแรก	ผู้ป่วยสุดท้าย	ระยะเวลาการระบาด	สถานะปัจจุบัน
1. Cluster ไทพ	อ.ปง และ อ.เมืองพะเยา	43 ราย	11 ต.ค.64	17 ต.ค.64	6 วัน	โรคสงบ
2. Cluster ร้านอาหารหลักสี่สถานบริการ	ต.เวียง อ.เมืองพะเยา และ บริเวณหน้าม.พะเยา	203 ราย	17 ต.ค.64	14 พ.ย.64	28 วัน	โรคสงบ
3. Cluster อาคารบูรณาการกระทรวงยุติธรรม	ต.คำ อ.เมืองพะเยา	37 ราย	25 ต.ค.64	14 พ.ย.64	20 วัน	โรคสงบ
4. Cluster ศรีจอมเรือง	ต.เวียง อ.เมืองพะเยา	6 ราย	29 ต.ค.64	1 พ.ย.64	3 วัน	โรคสงบ
5. Cluster วงสุธา	ม. 11 ต.อำเภอ อ.เชียงคำ	10 ราย	30 ต.ค.64	5 พ.ย.64	6 วัน	โรคสงบ
6. Cluster ร้านวิฑูรย์อสังหา	ม. 3 ต.อำเภอ อ.เชียงคำ	23 ราย	30 ต.ค.64	10 พ.ย.64	11 วัน	โรคสงบ
7. Cluster งานศพบ้านสันติสุข	ต.จุนควย อ.ปง	338 ราย	5 พ.ย.64	14 ธ.ค.64	39 วัน	โรคสงบ
8. Cluster นร.พ.ค.	ต.เวียง อ.เมืองพะเยา	7 ราย	17 พ.ย.64	18 พ.ย.64	1 วัน	โรคสงบ
9. Cluster โรงเรียนจิ่ง	ต.ล่อ อ.จุน	7 ราย	17 พ.ย.64	23 พ.ย.64	6 วัน	โรคสงบ
10. Cluster ตลาดเดินสมุทร	ม.12, ม.14 ต.หัวฝาย อ.ดอกคำใต้	37 ราย	10 พ.ย.64	7 ธ.ค.64	27 วัน	โรคสงบ
11. Cluster วงอาหาร	อ.เชียงคำ - อ.กุขาง	22 ราย	27 พ.ย.64	7 ธ.ค.64	10 วัน	โรคสงบ
12. Cluster วงสังสรรค์	อ.เชียงคำ - อ.กุขาง	31 ราย	25 พ.ย.64	6 ธ.ค.64	11 วัน	โรคสงบ
13. Cluster นักเรียน-ครู-ครอบครัว	อ.เมืองพะเยา อ.แม่ใจ อ.ดอกคำใต้ อ.กุขาง	89 ราย	19 ธ.ค.64	8 ม.ค.65	20 วัน	เฝ้าระวังผู้ป่วยรายใหม่
14. Cluster ร้านอาหาร อ.เชียงคำ	อ.เชียงคำ - อ.กุขาง	15 ราย	3 ม.ค.65	13 ม.ค.65	10 วัน	อยู่ในช่วงการระบาด
14. Countdown ร้านอาหาร อ.เมืองพะเยา	อ.เมืองพะเยา ดอกคำใต้ กุขามาว และ เชียงคำ	233 ราย	31 ธ.ค.64	14 ม.ค.65	15 วัน	อยู่ในช่วงการระบาด
14. Cluster อ.เชียงคำ ญาติจากสมุทรปราการ	อ.แม่ใจ	12 ราย	2 ม.ค.65	9 ม.ค.65	7 วัน	อยู่ในช่วงการระบาด

**Cluster Countdown ส่งท้ายปีเก่าร้านพระราม8 อ.เมืองพะเยา ข้อมูล ณ 17 ม.ค.65**

**ผู้ป่วย รวม 233**

อำเภอ	ตำบล	จำนวน ผู้ป่วย (ราย)
เมืองพะเยา	แม่กา	85
	บ้านดอม	32
	ท่าวังทอง	29
	บ้านคำ	15
	แม่ปืม	5
	แม่คำ	5
	แม่มาเชื้อ	3
	บ้านต้น	3
	เวียง	2
	แม่ใส	2
	จำมึนทราย	2
	ฟ้าช้าง	1
	บ้านสา	1
	ดอกคำใต้	ดอนศรีชุม
ดอกคำใต้		8
สร้างธรรม		2
บ้านท่า		2
สันโค้ง		1
หนองคัน		1
ตงสุวรรณ		1
บุญเกิด		1
บ้านปืม		1
ความยาว		บ้านคำ
	ตงจาม	2
แม่ใจ	แม่ใจ	1
	เจริญราษฎร์	1
จุน	เวียงยาว	1
	พระธาตุสิง	1
เชียงม่วน	แม่กา	1
	เชียงม่วน	1
นิง	ดอม	1
	หนองจาง	1

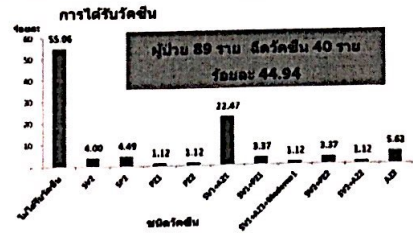


/รูปภาพ Cluster นักเรียน-ครู-ครอบครัว...

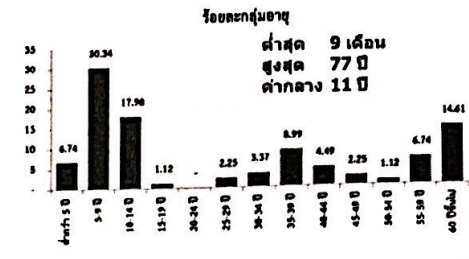
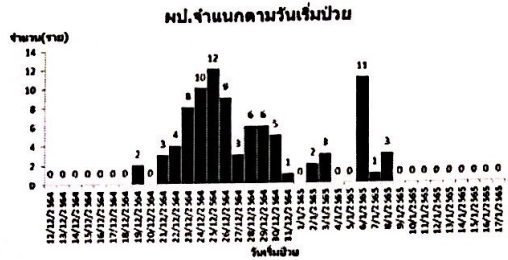
**Cluster นักเรียน-ครู-ครอบครัว ข้อมูล ณ 17 ม.ค.65**

**ผู้ป่วย รวม 89 ราย กระจายใน 4 อำเภอ**

อำเภอ	นักเรียน	ครู	ครอบครัว	รวม	ร้อยละ
เมืองพะเยา	23	2	8	33	37.08
นัมใจ	14	0	23	37	41.57
ดอกคำใต้	9	0	7	16	17.98
ภูพานยาว	3	0	0	3	3.37
รวม	49	2	38	89	100.00



**สายพันธุ์ที่ระบาด คือ สายพันธุ์ B.1.617.2 (Delta)**



สถานการณ์ความพร้อมการรองรับผู้ป่วยของโรงพยาบาลในระบบทุกสังกัด ขณะนี้ใช้เตียงไปทั้งหมดจำนวน ๒๔๓ เตียง (ร้อยละ ๕๘.๙๘ ของการรองรับในระบบ ๑๒ รพ. ๔๑๓ เตียง) สามารถรองรับผู้ป่วยได้อีกจำนวน ๑๖๙ เตียง (สีแดง : ระดับ ๓ ใส่ท่อและเครื่องช่วยหายใจ จำนวน ๑๙ เตียง ,สีส้ม : ระดับ ๒.๒ ใช้ Oxygen high flow จำนวน ๑๘ เตียง, สีเหลือง : ระดับ ๒.๑ ใช้ Oxygen low flow จำนวน ๔๕ เตียง และสีเขียว : ระดับ ๑ ไม่ใช้ Oxygen จำนวน ๘๗ เตียง )

ความพร้อมรองรับเตียง ระดับ ๐ (ศูนย์พักคอย(community Isolation) ระดับจังหวัด สนามกีฬา อบจ.อำเภอเมือง จำนวน ๘๗ เตียง ใช้งานแล้ว ๓๒ เตียง รองรับได้อีก ๕๖ เตียง ,CI ณ โรงยิม มณฑลทหารบกที่ ๓๔ อ.เมืองพะเยา ๘๘ เตียง ใช้แล้ว ๒๗ เตียง รองรับได้อีก ๖๑ เตียง , CI อ.ภูพานยาว จำนวนเตียง ๗๙ เตียง ใช้แล้ว ๑๘ เตียง รองรับได้อีก ๖๑ เตียง ,CI อ.จุน ๑๗๐ เตียง ใช้ไป ๖ เตียง รองรับได้อีก ๑๖๔ เตียง , CI อ.ภูซาง ๓๐ เตียง ใช้ไป ๑ เตียง รองรับได้อีก ๒๙ เตียง (CI ระดับอำเภอ : ทุกอำเภอมีการเตรียมพร้อมเปิด CI ระดับอำเภอ )

**สถานการณ์เปิดศูนย์พักคอย (CI) ข้อมูล ณ วันที่ ๑๗ มีนาคม ๒๕๖๕**

ลำดับที่	ชื่อสถานที่	วัน เดือน ปีที่เปิดปฏิบัติการ	จำนวนเตียงรองรับ	จำนวนเตียงที่ใช้ไปแล้ว	จำนวนเตียงที่เหลือรองรับได้	หนังสือขออนุญาตประกอบกิจการปิด
1	CI สนามกีฬา อบจ.พะเยา	5 ม.ค. 2565	87	55	33	มติ รตด. 1/2565 วันที่ 6 ม.ค. 65
2	CI โรงยิม มณฑลทหารบกที่ ๓๔	12 ม.ค. 65	88	27	61	มติ รตด. 1/2565 วันที่ 6 ม.ค. 65 และการสั่งการ IC ด้านการแพทย์และสาธารณสุข ในการประชุม EOC ครั้งที่ 6/2565 วันที่ 11 ม.ค. 65
3	CI ภูพานยาว (ท.ต.จวน)	11 ม.ค. 65	35	18	17	มติ รตด. 1/2565 วันที่ 6 ม.ค. 65 และรายงาน สนง.อำเภอ ตามหนังสือที่ พช 0919/0043 ลงวันที่ 10 มกราคม 2565
4	CI จุน			8		มติ รตด. 1/2565 วันที่ 6 ม.ค. 65
5	CI อำเภอภูซาง			1		มติ รตด. 1/2565 วันที่ 6 ม.ค. 65

/การแยกกักตัวที่บ้าน...

การแยกกักตัวที่บ้าน(HI) วันนี้ ๘ ราย สะสมทั้งหมด ๑๔๐ ราย จำหน่ายจากระบบแล้ว ๓๗ ราย อยู่ระหว่างรักษา ๑๐๓ ราย ในพื้นที่เมือง ๗๕ ราย ดอกลำไ้ ๑๘ ราย ปง ๒ ราย ภูเก็ต ๘ ราย

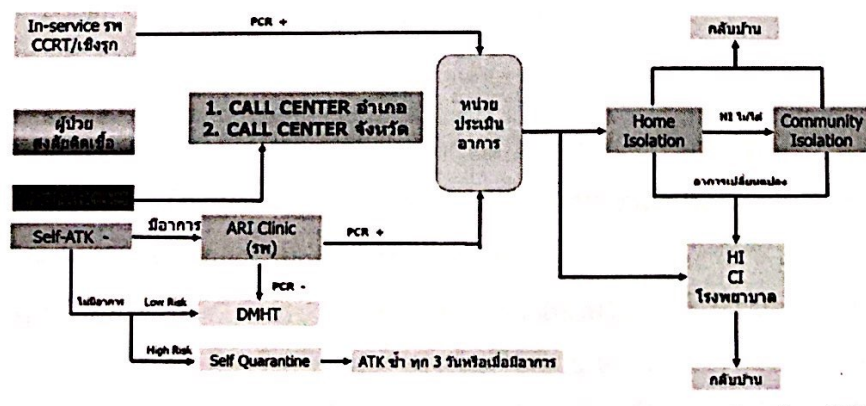
**สถานการณ์การดำเนินงานแยกกักตัวที่บ้าน (HI)  
ข้อมูล ณ วันที่ ๑๗ มีนาคม ๒๕๖๕**

ลำดับที่	เครือข่ายบริการที่มี การจัดระบบเพื่อ ดำเนินการแล้ว	จำนวนผู้ป่วย ทั้งหมดวันนี้	จำนวนผู้ป่วย ที่กักตัวที่บ้าน รายใหม่	จำนวนผู้ป่วย ที่กักตัวที่ บ้านสะสม	จำนวนที่อยู่ ในการติดตาม
1	เครือข่ายบริการสุขภาพ อ.เมือง (รพ.พะเยาและ เครือข่ายบริการ)				85
2	เครือข่ายบริการสุขภาพ อ.เมือง (รพ.ดอกลำไ้ และเครือข่ายบริการ)				11
3	เครือข่ายบริการสุขภาพ อ.เมือง (รพ.ภูพานยาว และเครือข่ายบริการ)				8
4	เครือข่ายบริการสุขภาพ อ.เมือง (รพ.ปง และ เครือข่ายบริการ)				6
รวม				187	110

ทั้งนี้ ได้เปิดศูนย์ปฏิบัติการ ระดับอำเภอ และจังหวัด เพื่อประสานการรับผู้มีผลตรวจ ATK เป็นบวก เข้าสู่กระบวนการรักษา ตามแนวทางซึ่งมีด้านการแพทย์สาธารณสุข (ฉบับวันที่ ๑๑ มกราคม ๒๕๖๕)

**ศูนย์ปฏิบัติการ**

**แนวปฏิบัติการนำผู้ติดเชื้อเข้าสู่ระบบการรักษายาบาล จังหวัดพะเยา**



สำนักงานสาธารณสุขจังหวัดพะเยา 11 มีนาคม 2565

/ประธาน...

ประธาน : สอบถามความก้าวหน้าการดำเนินการทางกฎหมาย

นายเทวา ปัญญาบุญ ปลัดจังหวัดพะเยา : ได้รับรายงานจากทีมงาน อยู่ในขั้นตอนการรวบรวมเอกสาร ก้าวหน้ามากกว่า ๕๐ %

ประธาน : ขอให้ทีมทางการแพทย์ รวบรวมค่าใช้จ่ายในการรักษารายเคสคลัสเตอร์ Count down พระราม ๘ ไว้ให้ด้วย

มติที่ประชุม รับทราบ ข้อมูล ณ วันที่ ๑๗ มกราคม ๒๕๖๕ มีผู้ป่วยรายใหม่ จำนวน ๑๖ ราย การระบาดระลอกใหม่ (เดือนเมษายน) ตั้งแต่วันที่ ๘ เมษายน ๒๕๖๔ ถึงวันที่ ๑๗ มกราคม ๒๕๖๕ พบผู้ติดเชื้อทั้งหมดสะสมทั้งหมด ๓,๓๗๔ คน รักษาหายกลับบ้านแล้ว จำนวน ๒,๙๘๓ ราย ยังรักษาตัวอยู่ที่โรงพยาบาล ๓๘๑ ราย ผู้เสียชีวิต จำนวน ๑๐ ราย โดยมีคลัสเตอร์ที่กำลังระบาดในเดือนมกราคม ๒๕๖๕ จำนวน ๔ คลัสเตอร์ คือ

๑. คลัสเตอร์นักเรียน ครู ผู้ปกครอง โรงเรียนเอกชน ในพื้นที่อำเภอเมืองพะเยา ผู้ป่วยสะสม ๘๙ ราย พบผู้ป่วยรายแรกวันที่ ๑๙ ธันวาคม ๒๕๖๔ รายล่าสุด วันที่ ๘ มกราคม ๒๕๖๕ ระยะเวลาการระบาด ๒๐ วัน

๒. คลัสเตอร์ ร้านอาหารอำเภอเชียงคำ ผู้ป่วยสะสม ๑๕ ราย พบผู้ป่วยรายแรกวันที่ ๓ มกราคม ๒๕๖๕ รายล่าสุดวันที่ ๑๓ มกราคม ๒๕๖๕ ระยะเวลาการระบาด ๑๐ วัน ระยะเวลาการระบาด ๑๐ วัน

๓. คลัสเตอร์ Count down ร้านอาหาร อำเภอเมืองพะเยา ผู้ป่วยสะสม ๒๓๓ ราย พบผู้ป่วยรายแรกวันที่ ๓๑ ธันวาคม ๒๕๖๕ รายล่าสุดวันที่ ๑๔ มกราคม ๒๕๖๕ ระยะเวลาการระบาด ๑๕ วัน

๔. คลัสเตอร์ อำเภอเชียงคำ ญาติมาจากสมุทรปราการ จำนวนผู้ป่วย ๑๒ ราย พบผู้ป่วยรายแรก วันที่ ๒ มกราคม ๒๕๖๕ ผู้ป่วยรายล่าสุด ๙ มกราคม ๒๕๖๕

ระยะเวลาการระบาด ๗ วันสถานการณ์การแพร่ระบาดของโรคติดเชื้อไวรัสโคโรนา 2019 ความพร้อมการรองรับผู้ป่วยของโรงพยาบาลในระบบ ทุกสังกัด ขณะนี้ใช้เตียงไปทั้งหมด จำนวน ๒๔๓ เตียง | (ร้อยละ ๕๘.๙๘ ของการรองรับในระบบ ๑๒ รพ.๔๑๓ เตียง) ความพร้อมรองรับเตียง ระดับ ๐ (ศูนย์พักคอย (community Isolation) เปิดปฏิบัติการด้านการแพทย์และสาธารณสุข จำนวน ๕ แห่ง ในพื้นที่เมือง ๒ แห่ง อำเภอภูกามยาว ๑ แห่ง อำเภอจุน ๑ แห่ง อำเภอภูซาง ๑ แห่ง การแยกกักตัวที่บ้าน(HI) ดำเนินการแล้ว ๔ อำเภอ คือ อำเภอเมืองพะเยา อำเภอดอกคำใต้ อำเภอปง และอำเภอภูกามยาว รวมทั้งการเปิดศูนย์ปฏิบัติการระดับอำเภอ และจังหวัด เพื่อประสานการรับผู้มีผลตรวจ ATK เป็นบวก เข้าสู่กระบวนการรักษา ตามแนวทางฯ ซึ่งทีมด้านการแพทย์สาธารณสุข (ณ วันที่ ๑๑ มกราคม ๒๕๖๕)

๓.๓ รายงานความก้าวหน้า กรณี ให้คนไทย(ที่ทำงานโรงไฟฟ้าหงสาสปป.ลาว) ที่เดินทางเข้ามาในราชอาณาจักรไทย ผ่านช่องทางเข้าออก ด่านพรมแดนบ้านฮวก ตำบลภูซาง อำเภอภูซาง จังหวัดพะเยา รับผิดชอบค่าใช้จ่ายต่างๆที่เกี่ยวข้องในการกักตัว

นายเทวา ปัญญาบุญ ปลัดจังหวัดพะเยา : เรื่องนี้ได้หารือมาสองครั้ง และได้ประสานอย่างไม่เป็นทางการกับโรงไฟฟ้าหงสา ติดอยู่ที่เดียว คือ พื้นที่อำเภอภูซาง ไม่มีโรงแรม สถานที่ที่จะจัดให้ทำเป็น organization Quarantine เป็นไปได้หรือไม่ว่า ให้ใช้สถานที่ที่เข้ามาในตัวเมืองอำเภออื่นๆที่มีสถานที่พร้อม ขอเรียนหารือ

/ประธาน...

ประธาน : ให้หาโรงเรียนเก่าๆที่ไม่ใช้ได้หรือไม่ และจัดเป็นสถานที่ให้จัดการ เราอาจต้องปรับรูปแบบให้เหมาะกับความพร้อมพื้นที่ อำเภอจะต้องมีข้อมูลชัดเจนว่าเข้าออกมาในพื้นที่ มีจำนวนกี่คนต่อเดือนที่มาจากโรงไฟฟ้าหงสา เพื่อนำข้อมูลมาจัดการ

นายภานุมาศ พรหมเผ่า สาธารณสุขอำเภอภูซาง : นำเรียนที่ประชุมว่าในพื้นที่ของอำเภอภูซาง มีสถานที่ ๒ แห่ง ฉลาดโฮมสเตย์ สีสาวดีรีสอร์ท ซึ่งเดิมใช้เป็น State Quarantine ที่ประสานเบื้องต้นมีความพร้อมที่จะร่วมดำเนินการ ขอรายละเอียดข้อมูลเพิ่มเติม เพื่อชี้แจงและทำความเข้าใจร่วมกัน

ประธาน : ศักยภาพรองรับได้กี่ห้อง กี่คน และผู้ประกอบการพร้อมในการเป็น OQ หรือไม่

นายภานุมาศ พรหมเผ่า สาธารณสุขอำเภอภูซาง : จากที่คุยเบื้องต้น สถานที่พร้อมและแยกเป็นสัดส่วน และมีบริเวณและอยู่ห่างชุมชน ลักษณะเป็นโฮมสเตย์ เป็นที่พักเป็นหลัง จำนวน ๑๑ ห้อง และนายอำเภอภูซาง ได้ไปพูดคุย และให้ข้อมูลเบื้องต้น แก่เจ้าของ/ผู้ประกอบการ สีสาวดีรีสอร์ทแล้ว

นายทเวา ปัญญาบุญ ปลัดจังหวัดพะเยา : นำเรียนที่ประชุมว่า เรามอบเป็นหลักการให้สีลาวดีรีสอร์ท เป็น Organization Quarantine จำนวน ๑๑ ห้อง ได้หรือไม่ เพื่อที่ทำการปกครองจังหวัดพะเยา และหน่วยงานที่เกี่ยวข้องจะได้ประสานการดำเนินงานตามลำดับ

นายศุภชัย บุญอำพันธ์ นายแพทย์สาธารณสุขจังหวัดพะเยา : ขอสอบถามข้อมูลจากตำรวจตรวจคนเข้าเมือง(ตม.) เรื่อง จำนวนคนเข้าออกมาจากโรงไฟฟ้าหงสา มากมาย คนเดินทางจากต่างประเทศ เข้ามาในราชอาณาจักรไทย และเป็นคนไทย ยังจัดการในรูปแบบ State Quarantine และรัฐจ่ายให้

ทีมเลขานุการฯ : ไม่มีผู้แทนเข้าร่วมประชุมค่ะ

ประธาน : ในหลักการให้เดินทางเข้ามาได้ และต้องกำกับเรื่อง จำนวนคนกลับเข้ามา ทุกอย่างต้อง กำกับให้เป็นระบบ และที่สำคัญในหลักการ ต้องทำอะไรให้บริษัทที่มีความศักยภาพอยู่แล้ว เข้ามาทำ OQ และดูแลจัดการ อำเภอต้องทำข้อมูลให้ชัด คนที่เข้ามาบ่อยๆ มีจำนวน มากน้อยแค่ไหน

มติที่ประชุม เห็นชอบในหลักการ การขอใช้สถานที่ในพื้นที่อำเภอภูซาง คือ สีสาวดีรีสอร์ท จัดเป็น Organization Quarantine จำนวน ๑๑ ห้อง เพื่อรองรับคนไทยที่เดินทางมาจากโรงไฟฟ้าหงสา โดยที่ทำการปกครองจังหวัดพะเยา ประสานให้โรงไฟฟ้าหงสา ร่วมรับผิดชอบในการทำ Organized Quarantine และค่าใช้จ่ายในการดำเนินการ ตามมาตรฐานกรมควบคุมโรค

ระเบียบวาระที่ ๔ เรื่องเพื่อทราบ (รายงานเอกสาร)

๔.๑ รายงานการเตรียมความพร้อม เปิดศูนย์พักคอย ศูนย์แยกกัก (CI) ระดับอำเภอ ฝ่ายเลขานุการคณะกรรมการโรคติดต่อจังหวัดพะเยา ได้รับหนังสือรายงานการเตรียมความพร้อมศูนย์พักคอย ศูนย์แยกกัก (CI) ระดับอำเภอ จากศูนย์ปฏิบัติการควบคุมโรคอำเภอ แล้ว ๒ อำเภอ คือ อำเภอภูพานยาว และอำเภอเชียงม่วน (หนังสือที่ พย ๐๙๑๙/๐๐๔๓ ลงวันที่ ๑๐ มกราคม ๒๕๖๕ และหนังสือที่ พย ๐๔๓๒/๙๗ ลงวันที่ ๗ มกราคม ๒๕๖๕ ตามลำดับ)

/รูปภาพ หนังสือ...





**สถานการณ์เปิดศูนย์พักคอย (CI) ข้อมูล ณ วันที่ ๑๗ มกราคม ๒๕๖๕**

ลำดับที่	ชื่อสถานที่	วัน เดือน ปีที่เปิดปฏิบัติการ	จำนวนเตียงรองรับ	จำนวนเตียงที่ใช้งานแล้ว	จำนวนเตียงที่เหลือว่าง	หนังสือขอเอกซเรย์ประกอบกรณี
1	CI สนามกีฬา อบจ.พะเยา	5 มค.2565	87	55	33	นสั รตด. 1/2565วันที่ 6 มค. 65
2	CI โรยีน มคชาล พหารักษ์ กศ	12 มค. 65	88	27	61	นสั รตด. 1/2565วันที่ 6 มค. 65 และการสั่งการ IC ด้านการแพทย์และสาธารณสุข ในการประชุม EOCครั้งที่ 6/2565 วันที่ 11 มค.65
3	CI อุทยานฯ (ท.ต.เจน)	11 มค. 65	35	18	17	นสั รตด. 1/2565วันที่ 6 มค. 65 และรายงาน สปก.สำเนา ตามหนังสือที่ พย 0919/0043 ลงวันที่ 10 มกราคม 2565
4	CI จุน			8		นสั รตด. 1/2565วันที่ 6 มค. 65
5	CI อำเภอภูซาง			1		นสั รตด. 1/2565วันที่ 6 มค. 65

มติที่ประชุม รับทราบ รายงานการเตรียมความพร้อมศูนย์พักคอย ศูนย์แยกกัก (CI) ระดับอำเภอจากศูนย์ปฏิบัติการควบคุมโรคอำเภอ ๒ อำเภอ คือ อำเภอภูพานยาว และอำเภอเชียงม่วน และสถานการณ์การเปิดปฏิบัติการกิจด้านการแพทย์และสาธารณสุขศูนย์พักคอย (CI) ที่รายงานผลการปฏิบัติงาน ณ วันที่ ๑๗ มกราคม ๒๕๖๕ จำนวน ๕ แห่ง ที่อำเภอเมือง ๒ แห่ง ภูพานยาว ๑ แห่ง จุน ๑ แห่ง และภูซาง ๑ แห่ง

๔.๒ การให้ความเห็นข้อเสนอแนะเพื่อเป็นข้อมูลประกอบการพิจารณาประเมินผลการปฏิบัติตามมาตรการควบคุมแบบบูรณาการในพื้นที่สถานการณ์และพื้นที่นำร่อง ด้านการท่องเที่ยว ต่อศูนย์บริหารสถานการณ์โควิด - 19 (ศบค.)

นายจรัส ช่างเรือน ผู้อำนวยการกลุ่มงานอำนวยการ สำนักงานจังหวัดพะเยา : นำเรียนที่ประชุมว่า ศูนย์บริหารสถานการณ์การแพร่ระบาดของโรคติดเชื้อไวรัสโคโรนา 2019 กระทรวงมหาดไทย (ศบค.มท.) ให้จังหวัดดำเนินการให้ความเห็น/ข้อเสนอแนะ เพื่อเป็นข้อมูลประกอบการพิจารณาประเมินผลการปฏิบัติตามมาตรการควบคุมแบบบูรณาการในพื้นที่สถานการณ์และพื้นที่นำร่องด้านการท่องเที่ยว เพื่อนำเสนอในที่ประชุมศูนย์บริหารสถานการณ์โควิด-19 (ศบค.) ในวันที่ ๒๐ มกราคม ๒๕๖๕ ตามแบบให้ความเห็นฯ ในกรณีนี้ สำนักงานจังหวัดพะเยาได้ประสานสำนักงานสาธารณสุขจังหวัดพะเยา ในฐานะฝ่ายเลขานุการคณะกรรมการโรคติดต่อจังหวัดพะเยา ดำเนินการจัดทำความเห็น/ข้อเสนอแนะดังกล่าวข้างต้น และส่งให้ ศบค.มท. เรียบร้อยแล้ว เมื่อวันที่ ๑๕ มกราคม ๒๕๖๕

สาระสำคัญ : เนื่องจากจังหวัดพะเยาได้ยึดถือปฏิบัติตามข้อกำหนดตามความในมาตรา ๙ และคำสั่งของศูนย์บริหารสถานการณ์การแพร่ระบาดของโรคติดเชื้อไวรัสโคโรนา 2019 (โควิด-19) รวมถึงมาตรการป้องกันควบคุมโรคที่ทางราชการกำหนดมาโดยตลอด ซึ่งในขณะนี้สถานการณ์แพร่ระบาดของโรคติดเชื้อไวรัสโคโรนา 2019 ในพื้นที่จังหวัดพะเยา อยู่ในระดับที่สามารถควบคุมได้ มีมาตรการตรวจคัดกรองเชิงรุกทุกระดับในพื้นที่ มีการบริหารจัดการเตียงเพื่อรองรับผู้ป่วยติดเชื้อโควิด 19 อย่างเพียงพอ ประกอบกับได้มีการดำเนินการฉีดวัคซีนให้แก่ประชาชนเพื่อสร้างภูมิคุ้มกันหมู่ในพื้นที่ครบตามเป้าหมายที่กำหนด (ร้อยละ ๗๐) และได้สั่งการหน่วยงานที่เกี่ยวข้องให้ดำเนินการค้นหากลุ่มเป้าหมายเชิงรุกและจัดทำทะเบียนรายชื่อ ผู้ที่ประสงค์รับวัคซีน

/เพื่อสร้างภูมิคุ้มกัน...

เพื่อสร้างภูมิคุ้มกันหมู่ให้กับประชากรในพื้นที่ให้มากที่สุด รวมถึงมีการประชาสัมพันธ์ สร้างการรับรู้ และตรวจประเมินสถานประกอบการในพื้นที่ให้ปฏิบัติตามมาตรการป้องกันควบคุมโรค ที่ทางราชการกำหนด

ดังนั้น เมื่อพิจารณาถึงบริบทและสถานการณ์ในพื้นที่จังหวัดพะเยาดังกล่าวข้างต้น เพื่อให้การแก้ไขสถานการณ์ฉุกเฉิน กรณีโรคติดเชื้อไวรัสโคโรนา 2019 สามารถยุติลงได้โดยเร็ว ควบคู่ไปกับการขับเคลื่อนทางเศรษฐกิจให้มีแนวโน้มที่ดีขึ้น จึงเห็นควรปรับพื้นที่สถานการณ์ของจังหวัดพะเยา จากพื้นที่ควบคุม เป็น พื้นที่เฝ้าระวังสูง

**มติที่ประชุม** รับทราบ การให้ความเห็นข้อเสนอแนะเพื่อเป็นข้อมูลประกอบการพิจารณาประเมินผลการปฏิบัติตามมาตรการควบคุมแบบบูรณาการในพื้นที่สถานการณ์และพื้นที่นําร่อง ด้านการท่องเที่ยว ต่อศูนย์บริหารสถานการณ์โควิด - 19 (ศบค.)

#### **ระเบียบวาระที่ ๕ เรื่องเพื่อพิจารณา**

**๕.๑ มอบหมายภารกิจ การจัดตั้งและเปิดปฏิบัติการกิจการรักษาตัวที่บ้านและชุมชน (HI : Home Isolation และ CI : Community Isolation) ของชุมชน เพื่อรองรับผู้ติดเชื้อ COVID-19 ให้ศูนย์ปฏิบัติการควบคุมโรคระดับอำเภอ และศูนย์ปฏิบัติการควบคุมโรคระดับตำบล**

นายศุภชัย บุญอำพันธ์ นายแพทย์สาธารณสุขจังหวัดพะเยา : ในฐานะหัวหน้าหน่วยปฏิบัติการด้านการแพทย์และสาธารณสุข นำเรียนที่ประชุมว่า การปรับระบบการรักษาผู้ป่วยและการเตรียมความพร้อมเตียงรองรับผู้ติดเชื้อ COVID-19 (Omicron) ซึ่งศูนย์ปฏิบัติการด้านการแพทย์และสาธารณสุข กระทรวงสาธารณสุข ได้แจ้งให้ทุกจังหวัด เตรียมการสำหรับการดูแลรักษาผู้ป่วยจากการติดเชื้อไวรัสโคโรนา 2019 (Covid-19) ตามหนังสือที่ พย๐๐๓๒.๐๐๓.๒/ว ๑๖ ลงวันที่ ๕ มกราคม ๒๕๖๕ โดยปรับระบบการรักษาผู้ป่วย และการเตรียมความพร้อมเตียงรองรับผู้ติดเชื้อ COVID-19 (Omicron) ให้ใช้แนวทางหลัก Home Isolation และ Community Isolation ในวาระพิจารณานี้ จะขอมอบหมายภารกิจการจัดตั้งและเปิดปฏิบัติการกิจการรักษาตัวที่บ้านและชุมชน (HI : Home Isolation และ CI : Community Isolation) ของชุมชน เพื่อรองรับผู้ติดเชื้อ COVID-19 ให้ศูนย์ปฏิบัติการควบคุมโรคระดับอำเภอ และศูนย์ปฏิบัติการควบคุมโรคระดับตำบล ขออนุญาตให้นายแพทย์สมภพ ให้ข้อมูลที่ประชุม

นายแพทย์สมภพ เมืองซิ่น นายแพทย์เชี่ยวชาญด้านเวชกรรมป้องกัน สสจ.พะเยา : นำเรียนที่ประชุมว่า ในการประชุมครั้งที่ ๑/๒๕๖๕ ได้มีการพูดคุยและมีข้อสั่งการจากการประชุมให้ ศปก.อำเภอและ ศปก.ตำบล และเครือข่ายบริการสุขภาพทุกอำเภอ เตรียมความพร้อมดำเนินการ HI หรือ CI และ activated ตั้งแต่วันที่ ๗ มกราคม ๒๕๖๕ เป็นต้นไป ซึ่งบางอำเภอที่มีผู้ป่วยเกินศักยภาพที่โรงพยาบาลสามารถรองรับได้ ดำเนินการได้เลย เช่น อำเภอภูกามยาว อำเภอภูซาง และอำเภอจุน ก็ได้ดำเนินการ ภายใต้การกำกับของ ศปก.อำเภอ และการสนับสนุนของ อปท.ในพื้นที่

ส่วนกรณีของอำเภอเมืองพะเยา เนื่องจากสถานการณ์ช่วงหลังปีใหม่ มีการระบาดและพบผู้ติดเชื้อจำนวนมาก การดำเนินการได้ดำเนินการเป็น CI ระดับจังหวัด และขณะนี้สถานการณ์การจัดการด้านการรักษาพยาบาล อยู่ในระดับที่ควบคุมโรคได้ และทีมปฏิบัติการด้านการแพทย์และสาธารณสุขจังหวัดพะเยา และเครือข่ายบริการสุขภาพอำเภอเมืองได้ร่วมประชุม ในวันที่ ๑๔ มกราคม ๒๕๖๕ และได้เสนอ(ร่าง) ให้ที่ประชุมพิจารณา

/รูปภาพ (ร่าง)ข้อเสนอ...

### (ร่าง) ข้อเสนอเพื่อพิจารณา

ให้ทุกอำเภอจัดให้มีศูนย์พักคอยระดับตำบล โดยมอบหมายภารกิจหน้าที่รับผิดชอบให้แก่หน่วยงานดังนี้

1. ให้ศูนย์ปฏิบัติการควบคุมโรคอำเภอ (ศปก.อ.) ดำเนินการจัดตั้งศูนย์พักคอยระดับตำบลในพื้นที่รับผิดชอบ รวมถึงการบริหารจัดการอัตราค่าสิ่งบุคลากรเข้าปฏิบัติงาน
2. มอบหมายให้องค์กรปกครองส่วนท้องถิ่นในพื้นที่ร่วมดำเนินการกับหน่วยงานอื่นที่เกี่ยวข้อง ในการป้องกันควบคุมโรคติดต่อ และการรักษาพยาบาล กรณีโรคติดเชื้อไวรัสโคโรนา 2019 ในพื้นที่รับผิดชอบและในศูนย์พักคอยระดับตำบล ที่ได้จัดตั้งขึ้นข้างต้น และมอบหมายให้องค์กรปกครองส่วนท้องถิ่นดำเนินการจัดหาสถานที่ วัสดุ และอุปกรณ์อื่น ๆ ที่จำเป็น รวมถึงใช้จ่ายงบประมาณขององค์กรปกครองส่วนท้องถิ่นเพื่อดำเนินการในส่วนที่เกี่ยวข้อง โดยให้ถือปฏิบัติตามระเบียบ กฎหมายและหนังสือสั่งการที่เกี่ยวข้อง

ทั้งนี้ ให้ศูนย์ปฏิบัติการควบคุมโรคอำเภอ (ศปก.อ.) รายงานการจัดตั้งสถานที่กักกันระดับตำบล ให้คณะกรรมการโรคติดต่อจังหวัดพะเยาทราบ หากมีปัญหาหรืออุปสรรคในการดำเนินงาน ให้เสนอต่อคณะกรรมการโรคติดต่อจังหวัดพะเยาพิจารณา

กรณีค่าใช้จ่ายสาธารณสุขโรค (ค่าน้ำ ค่าไฟ ค่าอินเทอร์เน็ต) ให้เบิกจ่ายจากงบประมาณตามที่กระทรวงมหาดไทยและหน่วยงานที่เกี่ยวข้องกำหนด หากไม่มีงบประมาณจากภาครัฐ จังหวัด องค์การปกครองส่วนท้องถิ่น มาสนับสนุนตามแนวทางที่กระทรวงมหาดไทยและหน่วยงานที่เกี่ยวข้องกำหนด ให้ทำการ ขอยกเว้นค่าใช้จ่ายดังกล่าวตามระเบียบ,หนังสือสั่งการ และแนวทางที่เกี่ยวข้องต่อไป

กรณีค่าตอบแทนเจ้าหน้าที่หรือบุคลากร ให้เบิกจ่ายจากค่าน้ำดื่ม

**ประธาน :** สอบถามว่า จังหวัดพะเยา มี CI ระดับตำบลกี่แห่ง

**ทีมเลขานุการ :** เมื่อปี ๒๕๖๔ มีทะเบียนอนุมัติให้ใช้สถานที่ เพื่อจัดทำเป็นศูนย์พักคอยระดับตำบล ที่ได้รับการอนุมัติให้จัดตั้ง ในการประชุม ครั้งที่ ๓๑/๒๕๖๔ เมื่อวันที่ ๓๐ กรกฎาคม ๒๕๖๔ จำนวน ๖๘ แห่ง (อย่างน้อยตำบลละ ๑ แห่ง)

**ประธาน :** สอบถามว่า จำเป็นต้องเปิดทั้ง ๖๘ แห่ง หรือไม่

**นายทเวา ปัญญาบุญ ปลัดจังหวัดพะเยา :** เมื่อปี ๒๕๖๔ มีการชักชวนการเตรียมพร้อมเรื่องสถานที่กักตัวระดับอำเภอ ตำบล หมู่บ้าน และได้มอบหลักการว่าในระดับอำเภอ ให้มีอำเภอละ ๑ แห่ง และระดับตำบล อย่างน้อยตำบลละ ๑ แห่ง เป็นไปได้หรือไม่ว่า ให้ยืนยันในหลักการเดิม คือ เอาทำเนียบเดิม ก่อน หากมีความจำเป็นจึงขออนุญาตเพิ่ม

**นายสมภพ เมืองชื่น นายแพทย์เชี่ยวชาญด้านเวชกรรมป้องกัน สสจ.พะเยา :** จากที่ผ่านมามีปัญหา เรื่อง กรณีผู้ป่วยมากขึ้น อำเภอต่างๆสามารถจัดการได้ โดย ศปก.อำเภอ ยกเว้นอำเภอเมืองพะเยา และในการประชุมร่วมกับทีมปฏิบัติการด้านการแพทย์และสาธารณสุขจังหวัดพะเยา และเครือข่ายบริการสุขภาพอำเภอเมืองได้ร่วมประชุม ในวันที่ ๑๔ มกราคม ๒๕๖๕ สถานที่ที่ขึ้นทะเบียนไว้ไม่พร้อมใช้งาน และที่ขอตั้งเพิ่ม คือ CI อำเภอเมือง ซึ่งมีทั้งหมด ๑๓ แห่ง ซึ่งการขอให้ที่ประชุมให้ความเห็นชอบ ให้จัดตั้งศูนย์พักคอยในระดับตำบล(CI) ทุกแห่ง เพื่อให้สอดคล้องและเป็นระบบ รวมทั้งเพื่อส่งต่อผู้ป่วย ที่สามารถแยกกักตัวที่บ้านได้ (HI) ในชุมชนต่อไป

**ประธาน :** ประเด็นสำคัญ CI แต่ละตำบล ท้องถิ่นพร้อมหรือไม่ ได้คุยกันหรือไม่

**นายสมภพ เมืองชื่น นายแพทย์เชี่ยวชาญด้านเวชกรรมป้องกัน สสจ.พะเยา :** ได้คุยร่วมกันแล้ว

**นายทเวา ปัญญาบุญ ปลัดจังหวัดพะเยา :** สอบถามว่า กรณี CI โรงเรียน มณฑลทหารบกที่ ๓๔ ซึ่งเป็น CI ระดับจังหวัด มีความจำเป็นอะไรที่ต้องลดระดับ ของ CI ค่าย จากจังหวัด เป็นตำบล

**นายศุภชัย บุญอำพันธ์ นายแพทย์สาธารณสุขจังหวัดพะเยา :** ไม่ได้ลดระดับ เพียงแต่สถานการณ์ขณะนี้ เพื่อปรับการรักษาพยาบาล ซึ่งนโยบายให้ปรับเป็นศูนย์แยกกักระดับตำบล(CI) และแยกกักที่บ้าน(HI) เรื่องการใช้สถานที่ใช้ที่เดิมได้ แต่เปลี่ยนชื่อให้สอดคล้องกับนโยบายที่มีการปรับเปลี่ยน

/ประธาน...

ประธาน : ข้อเท็จจริง หากพิจารณาการปรับ ลดระดับ นอกเหนือจากดูสถานการณ์โรคแล้ว ต้องดูความเหมาะสมด้วย ที่ถามว่าจำเป็นต้องเปิดทั้งหมดหรือไม่ ต้องบริหารสถานการณ์ในพื้นที่ให้ได้ใช้ข้อมูลประกอบการตัดสินใจ

นายเทวา ปัญญาบุญ ปลัดจังหวัดพะเยา : ผากเรียน นายอำเภอเมืองพะเยา ให้ชี้แจง ทำความเข้าใจกับหน่วยงาน ในพื้นที่ และให้รับผิดชอบร่วมกัน

ว่าที่ร้อยตรีกรกฎ ประเสริฐวงษ์ นายอำเภอเมืองพะเยา : สอบถามที่ประชุมว่า หาก เทศบาลท่าวังทอง ไม่ขอใช้ค่าย จะขอใช้ที่อื่นเป็นที่พักคอย หรือไม่

นายศุภชัย บุญอำพันธ์ นายแพทย์สาธารณสุขจังหวัดพะเยา : การใช้สถานที่ ที่ค่าย เราขอรับความอนุเคราะห์ ไม่ต้องจ่ายค่าสถานที่ แต่ในระหว่างดำเนินการจะมีเรื่องค่าน้ำ ไฟฟ้า อินเทอร์เน็ต และอื่นๆ ซึ่งการใช้มีระเบียบ เงื่อนไข กำหนดอยู่ ครั้งก่อน มีปัญหาเรื่องค่าไฟฟ้า ซึ่งการไฟฟ้าส่วนภูมิภาคจังหวัดพะเยาตอบมาว่า ไม่สามารถให้การสนับสนุนได้ ได้ให้โรงพยาบาลภูพานยาว เป็นผู้ชำระค่าใช้จ่ายดังกล่าว

นางสาวรุจิรา ไชยลังกา นิตกร สำนักงานสาธารณสุขจังหวัดพะเยา : ในเรื่องสถานที่ และค่าใช้จ่ายต่างๆ ในการเบิกจ่ายในการดำเนินการจัดตั้งสถานที่ในการป้องกัน ควบคุม และรักษาโรคติดเชื้อไวรัสโคโรนา2019 (โควิด-19) มีหนังสือแจ้งเวียนด่วนที่สุด ที่ มท.๐๘๐๘/ว ๔๒๘๑ ลงวันที่ ๒๗ กรกฎาคม ๒๕๖๔ ให้ผู้บริหารท้องถิ่นพิจารณาเบิกจ่าย ได้เท่าที่จ่ายจริงตามความจำเป็น เหมาะสม และประหยัด และคำนึงถึงสถานะทางการเงินการคลังขององค์กรปกครองส่วนท้องถิ่น ว่าที่ร้อยตรีกรกฎ ประเสริฐวงษ์ นายอำเภอเมืองพะเยา : เรื่อง เงื่อนไข ค่าใช้จ่าย หากมีรายละเอียดเพิ่มเติม จะได้เป็นข้อมูลในการประชุมร่วมกับนายกเทศบาล และนายกองค้การบริหารส่วนตำบล

นางสาวรุจิรา ไชยลังกา นิตกร สำนักงานสาธารณสุขจังหวัดพะเยา : เป็นหนังสือแจ้งเวียนของท้องถิ่นจังหวัด

ประธาน : ในหลักการ วิธีการอยู่ที่ว่าท้องถิ่นจะใช้รูปแบบไหน แต่ให้ถูกต้องตามระเบียบ

มติที่ประชุม คณะกรรมการโรคติดต่อจังหวัดพะเยา มีมติในคราวประชุมครั้งที่ ๗/๒๕๖๕ เมื่อวันที่ ๑๘ มกราคม ๒๕๖๕ เห็นชอบ มอบหมายภารกิจในการดำเนินการจัดตั้งศูนย์พักคอย(Community Isolation) ระดับตำบล/ชุมชน และการดูแลรักษาผู้ป่วย แบบ Home Isolation(HI) ให้หน่วยงานรับผิดชอบ ดังนี้

๑. มอบหมายให้ ศูนย์ปฏิบัติการควบคุมโรคอำเภอ(ศปก.อ.) ศูนย์ปฏิบัติการควบคุมโรคตำบล (ศปก.ต.) และองค์กรปกครองส่วนท้องถิ่นในพื้นที่รับผิดชอบ ประชุมร่วมกัน เพื่อพิจารณาดำเนินการจัดตั้งศูนย์พักคอย (Community Isolation) ระดับตำบล/ชุมชน เพื่อใช้ในการรักษาพยาบาลประชาชนในพื้นที่รับผิดชอบและพิจารณาดำเนินการดูแลรักษาผู้ป่วยจากการติดเชื้อไวรัสโคโรนา 2019 แบบ Home Isolation(HI) ในพื้นที่รับผิดชอบ

ทั้งนี้ ให้ศูนย์ปฏิบัติการควบคุมโรคอำเภอ(ศปก.อ.) รายงานการดำเนินการดังกล่าวข้างต้น ให้คณะกรรมการโรคติดต่อจังหวัดพะเยาทราบ หากมีปัญหาหรืออุปสรรคในการดำเนินงาน ให้เสนอต่อคณะกรรมการโรคติดต่อจังหวัดพะเยาพิจารณา

๒. มอบหมาย...

๒. มอบหมายให้องค์กรปกครองส่วนท้องถิ่นแห่งพื้นที่ที่มีการดำเนินการตามข้อ ๑ ดำเนินการใช้จ่ายงบประมาณขององค์กรปกครองส่วนท้องถิ่นนั้น ในการป้องกัน ควบคุม และรักษาโรคติดเชื้อไวรัสโคโรนา 2019 โดยให้ใช้จ่ายงบประมาณให้เป็นไปตามระเบียบ กฎหมายและหนังสือสั่งการที่เกี่ยวข้อง

๓. สำหรับหน่วยงานอื่นที่เกี่ยวข้องกับการบริหารจัดการดูแลรักษาผู้ป่วยติดเชื้อไวรัสโคโรนา 2019 ณ ศูนย์พักคอย(Community Isolation) ระดับตำบล/ชุมชน และการดำเนินการดูแลรักษาผู้ป่วยจากการติดเชื้อไวรัสโคโรนา 2019 แบบ Home Isolation(HI) ให้เบิกจ่ายงบประมาณของทางราชการตามระเบียบ กฎหมายและหนังสือสั่งการที่เกี่ยวข้อง

## ระเบียบวาระที่ ๖ เรื่องอื่นๆ

๖.๑ นายวิรุฬห์ สิทธิวงค์ นายอำเภอเชียงคำ (ประชุมผ่านระบบโปรแกรม Zoom) :  
หารือที่ประชุม มาตรการการแต่งงาน ออกามีกฎทางสังคมในการจัดงานจะมีข้อสั่งการ จาก ศปก.จังหวัด หรือไม่  
ประธาน : ประเด็นน่าจะอยู่ที่ พวกเราในพื้นที่บังคับใช้ได้ไหม งานทุกอย่างต้องจัดระเบียบทางสังคม เป็นการปฏิบัติตามระเบียบ กฎหมายหลายๆเรื่องเอามานุรณาการใส่ไปด้วยกันและทำร่วมกัน นายอำเภอ ที่ทำการปกครองอำเภอเป็นเจ้าภาพหลักในการบูรณาการกับหน่วยงานในพื้นที่ ต้องไปประเมินสถานการณ์ จัดในพื้นที่ไหน ไปสำรวจเรื่องวัคซีนประกอบ เช่นบางพื้นที่ หากวัคซีนเยอะ มาตรการอาจลดระดับได้ หากอำเภอไหน พื้นที่ไหน คนไม่ฉีดวัคซีนมีจำนวนมาก อาจต้องกำหนดและยกระดับมาตรการให้เข้มข้น

มติที่ประชุม ให้ ศปก.อำเภอ ประเมินสถานการณ์ และบูรณาการการจัดระเบียบทางสังคม ไปพร้อมๆกัน โดยพิจารณาข้อมูลประกอบ เช่น ความครอบคลุมการได้รับวัคซีน ของพื้นที่ที่ขอจัดงาน

๖.๒ นายแพทย์อนันต์ มาลัยรุ่งสกุล รองผู้อำนวยการฝ่ายการแพทย์โรงพยาบาลพะเยา :  
รายงานที่ประชุมว่า ตามที่มอบหมายให้โรงพยาบาลพะเยา เปิดปฏิบัติการด้านการแพทย์ศูนย์พักคอย (CI) จำนวน ๒ แห่ง คือ CI สนามกีฬา อบจ. อ.เมือง และ CI โรงยิม มณฑลทหารบกที่ ๓๔ ขณะนี้จำนวนผู้ป่วยลดน้อยลง และมีบางส่วนรักษาหายกลับบ้าน และส่งต่อไปรักษาต่อที่บ้าน (HI) ข้อมูล ณ วันนี้ CI สนามกีฬา อบจ. มีผู้ป่วย ๓๓ ราย และ CI โรงยิม มณฑลทหารบกที่ ๓๔ มีผู้ป่วย ๒๑ ราย และทั้ง ๒ แห่ง มีแผนจำหน่ายกลับบ้านบางส่วน จึงขออนุญาตในการปิดการปฏิบัติการด้านการแพทย์ที่ CI โรงยิม มณฑลทหารบกที่ ๓๔ ชั่วคราว เพื่อจะได้ย้ายกำลังด้านการแพทย์และสาธารณสุข มาเตรียมเรื่อง CI ระดับตำบล และ HI ในพื้นที่อำเภอเมืองพะเยา ต่อไป

มติที่ประชุม เห็นชอบให้หยุดการปฏิบัติการด้านการแพทย์ที่ CI โรงยิม มณฑลทหารบกที่ ๓๔ ชั่วคราว

เลิกประชุม เวลา ๑๖.๓๐ น.



(นางสาววรัญญา ธรรมชานา)

นักวิชาการสาธารณสุข

บันทึกการประชุม



(นางฉัตรศิริ พิสิษฐ์กุล)

นักวิชาการสาธารณสุขชำนาญการพิเศษ

ตรวจสอบรายงานการประชุม