

รายงานการประชุมคณะกรรมการโรคติดต่อจังหวัดพะเยา ครั้งที่ ๔/๒๕๖๕

วันพุธ ที่ ๒๖ มกราคม พ.ศ. ๒๕๖๕ เวลา ๑๖.๐๐ - ๑๗.๐๐ น.

ณ ห้องประชุม ๑ สำนักงานสาธารณสุขจังหวัดพะเยา

กรรมการที่เข้าร่วมประชุม

๑. นายศักดิ์ฤทธิ์	สลักคำ	ผู้ว่าราชการจังหวัดพะเยา	ประธานการประชุม
๒. นายบำรุง	สังข์ขาว	รองผู้ว่าราชการจังหวัดพะเยา	
๓. นายเทวา	ปัญญาบุญ	ปลัดจังหวัดพะเยา	
๔. นายยศกร	สุขสอาด	หัวหน้าป้องกันและบรรเทาสาธารณภัยจังหวัดพะเยา	
๕. นายจำรัส	เลาสัตย์	(แทน)นายกองค์การบริหารส่วนจังหวัดพะเยา	
๖. นายสมบัติ	หลักฐาน	(แทน)นายกเทศมนตรีตำบลบ้านต๋อม	
๗. นพ.ธวัชชัย	ปานทอง	ผู้อำนวยการโรงพยาบาลพะเยา	
๘. นพ.สุรวัฒน์	กุลศรี	ผู้อำนวยการโรงพยาบาลดอกคำใต้	
๙. นพ.สุรพงษ์	มุลยะเทพ	ผู้อำนวยการโรงพยาบาลภูซาง	
๑๐. นายสุภักดิ์	วงศ์ประสิทธิ์	สาธารณสุขอำเภอดอกคำใต้	
๑๑. นายภาณุมาศ	พรหมเผ่า	สาธารณสุขอำเภอภูซาง	
๑๒. ว่าที่ รท.นราธิพงษ์	พิลาภ	(แทน)หัวหน้าช่องทางเข้าออกด่านควบคุมโรคติดต่อระหว่าง ระหว่างประเทศ จุดผ่านแดนถาวรบ้านฮวก อำเภอภูซาง	
๑๓. ศาสตราจารย์ นพ.สุกิจ พันธุ์พิมานมาศ		ผู้อำนวยการโรงพยาบาลมหาวิทยาลัยพะเยา	
๑๔. นพ.ศุภชัย	บุญอำพันธ์	นายแพทย์สาธารณสุขจังหวัดพะเยา	
๑๕. นพ.สมภพ	เมืองชื่น	นายแพทย์ชำนาญการพิเศษ (ด้านเวชกรรมป้องกัน)	
๑๖. นางฉัตรศิริ	พิสิษฐ์กุล	นักวิชาการสาธารณสุขชำนาญการพิเศษ หัวหน้ากลุ่มงานควบคุมโรคติดต่อ สสจ.พะเยา	

กรรมการที่ไม่มาประชุม

๑. นายบุญวาทย์	สมศักดิ์	ประชาสัมพันธ์จังหวัดพะเยา	
๒. น.สพ.สมบัติ	ศุภประภากร	ปศุสัตว์จังหวัดพะเยา	
๓. นายพินิจ	สุวรรณไตร	องค์การบริหารส่วนตำบลสันโค้ง อำเภอดอกคำใต้	
๔. นพ.สุคนธ์	คำวิชัย	ผู้อำนวยการโรงพยาบาลพะเยาราม	
๕. ร.อ.วัชรภัทร์	มณีฉาย	ผู้อำนวยการโรงพยาบาลค่ายขุนเจียงธรรมิกราช	
๖. พญ.เสาวนีย์	วิบูลสันติ	ผู้อำนวยการสำนักงานป้องกันควบคุมโรคที่ ๑ เชียงใหม่	
๗. นายอภิรักษ์	แสวงผล	เจ้าพนักงานควบคุมโรค ด่านควบคุมโรคระหว่างประเทศ จุดผ่านแดนถาวรบ้านฮวก อำเภอภูซาง	

/ผู้เข้าร่วมประชุม...

ผู้เข้าร่วมประชุม

๑. พล.ต.ต.อนุชา	อ่วมเจริญ	ผู้บังคับการตำรวจภูธรจังหวัดพะเยา
๒. พ.ต.อ.พรเทพ	น้องการ	รองผู้บังคับการตำรวจภูธรจังหวัดพะเยา
๓. พ.ต.อ.คมสันต์	กันทะป้อง	ผู้กำกับการตำรวจภูธรแม่กา
๔. นางนิภาพรรณ	ณ ลำปาง	(แทน)ห้องเที่ยวและกีฬาจังหวัดพะเยา
๕. นพ.สรวิศ	บุญญฐี	(แทน)อธิการบดีมหาวิทยาลัยพะเยา
๖. นายขวัญตระกูล	หาญกล้า	(แทน)นายอำเภอเมืองพะเยา
๗. ว่าที่ร.ต.จิตเกษม	ประสิทธิ์อยู่ศิลป์	(แทน)นายกเทศมนตรีเมืองพะเยา
๘. นางพวงเพชร	พจนธารี	(แทน)นายกเทศมนตรีตำบลแม่กา
๙. นพ.อนันต์	มาลัยรุ่งสกุล	รองผู้อำนวยการโรงพยาบาลพะเยา โรงพยาบาลพะเยา
๑๐. นายณรงค์ชัย	สิทธิกุลบุตร	ประธานหอการค้าจังหวัดพะเยา
๑๑. นายจรัส	ช่างเรือน	ผู้อำนวยการกลุ่มงานอำนวยการ สำนักงานจังหวัดพะเยา
๑๒. นายสวิง	คลองแคล้ว	นักวิชาการสาธารณสุขชำนาญการ อบจ.พะเยา
๑๓. พญ.มัลลิกา	ขวัญเมือง	รองผู้อำนวยการฝ่ายการแพทย์ โรงพยาบาลมหาวิทยาลัยพะเยา
๑๔. นางสาวอรนันท	มาลัยรุ่งสกุล	นิติกร โรงพยาบาลพะเยา
๑๕. นางลำดวน	ฝีปากดี	ผู้แทนกิจกรรมกาดหลายต้า
๑๖. นายนฤชา	ฉัตรานันท์	ผู้แทนกิจกรรมกาดหลายต้า
๑๗. นางนุชนาฏ	เหมวฒิมพันธ์	นักวิชาการสาธารณสุขชำนาญการ สสจ.พะเยา
๑๘. นายสุทิตย์	เสมอเชื้อ	นักวิชาการสาธารณสุขชำนาญการ สสจ.พะเยา
๑๙. นางสาวอภิรุจี	เกนทา	นักวิชาการสาธารณสุขชำนาญการ สสจ.พะเยา
๒๐. นายเสนีย์	บำรุงสุข	นักวิชาการสาธารณสุขปฏิบัติการ สสจ.พะเยา
๒๑. นางสาววิรัชญา	ธรรมชานา	นักวิชาการสาธารณสุข สสจ.พะเยา

เริ่มประชุม เวลา ๑๖.๐๐ น.

ประธานการประชุม นายศักดิ์ฤทธิ์ สลักคำ ผู้ว่าราชการจังหวัดพะเยา

ระเบียบวาระที่ ๑ เรื่องประธานแจ้งเพื่อทราบ
ไม่มี

ระเบียบวาระที่ ๒ รับรองรายงานการประชุม ครั้งที่ ๓/๒๕๖๕ ประชุมวันอังคารที่ ๑๘ มกราคม ๒๕๖๕
ฝ่ายเลขานุการคณะกรรมการโรคติดต่อจังหวัดพะเยา ได้ส่งสรุปสาระสำคัญการประชุม ครั้งที่๓/๒๕๖๕
ให้คณะกรรมการโรคติดต่อจังหวัดพะเยา ตามหนังสือด่วนที่สุด ที่ พย ๐๐๓๒.๐๐๓.๒/ว ๘๗๓ ลงวันที่ ๑๙
มกราคม ๒๕๖๕ หากมีการแก้ไขหรือเพิ่มเติมให้แจ้งฝ่ายเลขานุการ สำนักงานสาธารณสุขจังหวัดพะเยา
โดยมีสาระสำคัญการประชุม ดังนี้

/เรื่องประธานแจ้งเพื่อทราบ...

เรื่องประธานแจ้งเพื่อทราบ

ประธาน: แนะนำรองผู้ว่าราชการจังหวัดพะเยาคนใหม่ นายบำรุง สังข์ขาว และแจ้งให้คณะกรรมการโรคติดต่อจังหวัดพะเยา ให้ความสำคัญในการมีไลน์ใช้กลุ่ม ในการติดต่อประสานงาน

เรื่องสืบเนื่อง

๑. รับทราบ การรายงานความครอบคลุมการได้รับวัคซีนตามฐานของประชาชนตามฐานทะเบียนราษฎรรวมประชากรแฝง จังหวัดพะเยา(MOI) ทั้งหมด ๔๖๘,๒๕๒ คน ข้อมูล ณ วันที่ ๑๘ มกราคม ๒๕๖๕ กลุ่มประชาชนทั่วไป ได้รับวัคซีนจากหน่วย/บริการทั้งที่อยู่ในและนอกจังหวัดพะเยาแล้ว ทั้งหมด ๓๓๖,๖๙๐ คน คิดเป็นร้อยละ ๗๑.๙๐ ของประชากรทั้งหมด กลุ่ม ๖๐๘ ความครอบคลุมคิดเป็นร้อยละ ๘๔.๖๕ ของกลุ่มเป้าหมายทั้งหมด ซึ่งการเร่งรัดการฉีดวัคซีนกระตุ้น เข็ม ๓ ซึ่งกำหนดเป้าหมายไว้ เมื่อวันที่ ๖ มกราคม ๒๕๖๕ จำนวน ๒๗๔,๐๔๓ ราย ข้อมูล ณ วันที่ ๑๗ มกราคม ๒๕๖๕ มีผลงานการได้รับวัคซีน เข็ม ๓ สะสมจำนวน ๔๗,๐๗๓ ราย ผลงานเพิ่มขึ้น ๑๖,๕๘๒ ราย คิดเป็นร้อยละ ๑๗.๑๘ ของเป้าหมายทั้งหมด

๒. ปฏิทินการให้บริการฉีดวัคซีนโควิด19 ระหว่างวันที่ ๑๗-๒๑ มกราคม ๒๕๖๕ และประธานมีข้อสั่งการเพิ่มเติม ๑. ให้ผู้บริหารพื้นที่ ทั้งฝ่ายปกครองและสาธารณสุข กำกับและจัดระบบการทำงานแบบบูรณาการเชิงรุก เพื่อเร่งรัดการดำเนินงานฉีดวัคซีนให้บรรลุเป้าหมาย และรูปแบบการบริการให้เข้าถึงได้ง่าย สะดวก ทั้งในกลุ่มประชาชนทั่วไป กลุ่ม ๖๐๘ และการฉีดกระตุ้นเข็มที่ ๓ กรณีผู้ที่ฉีดวัคซีนไม่ได้ด้วยเหตุผลด้านสุขภาพ ขอให้มึหนังสือรับรองโดยทีมสุขภาพเป็นผู้ตัดสินใจ และให้รวบรวมรายชื่อ ส่งให้ฝ่ายปกครองตามลำดับ

๒. ภายในวันศุกร์ ข้อมูลการสำรวจ ต้องครบ และบอกปัญหา อุปสรรค และวิธีแก้ไขมาด้วย

๒. รับทราบ ข้อมูล ณ วันที่ ๑๗ มกราคม ๒๕๖๕ มีผู้ป่วยรายใหม่จำนวน ๑๖ ราย การระบาดระลอกใหม่(เดือนเมษายน) ตั้งแต่วันที่ ๘ เมษายน ๒๕๖๔ ถึงวันที่ ๑๗ มกราคม ๒๕๖๕ พบผู้ติดเชื้อทั้งหมดสะสมทั้งหมด ๓,๓๗๔ คน รักษาหายกลับบ้านแล้ว จำนวน ๒,๙๘๓ ราย ยังรักษาตัวอยู่ที่โรงพยาบาล ๓๘๑ ราย ผู้เสียชีวิต จำนวน ๑๐ ราย โดยมีคลัสเตอร์ที่กำลังระบาดในเดือนมกราคม ๒๕๖๕ จำนวน ๔ คลัสเตอร์ คือ

๑. คลัสเตอร์นักเรียน ครู ผู้ปกครอง โรงเรียนเอกชนในพื้นที่อำเภอเมืองพะเยา ผู้ป่วยสะสม ๘๙ ราย พบผู้ป่วยรายแรกวันที่ ๑๙ ธันวาคม ๒๕๖๔ รายล่าสุด วันที่ ๘ มกราคม ๒๕๖๕ ระยะเวลาการระบาด ๒๐ วัน

๒. คลัสเตอร์ร้านอาหารอำเภอเชียงคำ ผู้ป่วยสะสม ๑๕ ราย พบผู้ป่วยรายแรกวันที่ ๓ มกราคม ๒๕๖๕ รายล่าสุดวันที่ ๑๓ มกราคม ๒๕๖๕ ระยะเวลาการระบาด ๑๐ วัน ระยะเวลาการระบาด ๑๐ วัน

๓. คลัสเตอร์ Count down ร้านอาหาร อำเภอเมืองพะเยา ผู้ป่วยสะสม ๒๓๓ ราย พบผู้ป่วยรายแรกวันที่ ๓๑ ธันวาคม ๒๕๖๔ รายล่าสุดวันที่ ๑๔ มกราคม ๒๕๖๕ ระยะเวลาการระบาด ๑๕ วัน

๔. คลัสเตอร์ อำเภอเชียงคำ ญาติมาจากสมุทรปราการ จำนวนผู้ป่วย ๑๒ ราย พบผู้ป่วยรายแรก วันที่ ๒ มกราคม ๒๕๖๕ ผู้ป่วยรายล่าสุด ๙ มกราคม ๒๕๖๕ ระยะเวลาการระบาด ๗ วัน

สถานการณ์การแพร่ระบาดของโรคติดเชื้อไวรัสโคโรนา 2019 จังหวัด ความพร้อมการรองรับผู้ป่วยของโรงพยาบาลในระบบ ทุกสังกัด ขณะนี้ใช้เตียงไปทั้งหมดจำนวน ๒๔๓ เตียง (ร้อยละ ๕๘.๙๘ ของการรองรับในระบบ ๑๒ รพ.๔๑๓ เตียง) ความพร้อมรองรับเตียง ระดับ ๐ (ศูนย์พักคอย(community Isolation) เปิดปฏิบัติการด้านการแพทย์และสาธารณสุขจำนวน ๕ แห่ง ในพื้นที่เมือง ๒ แห่ง ,อำเภอภูพานยาว ๑ แห่ง ,อำเภอจุน ๑ แห่ง ,อำเภอภูซาง ๑ แห่ง การแยกกักตัวที่บ้าน(HI)ดำเนินการแล้ว ๔ อำเภอ คือ อำเภอเมืองพะเยา, อำเภอดอกคำใต้,อำเภอปง และอำเภอภูพานยาว รวมทั้งการเปิดศูนย์ปฏิบัติการ ระดับอำเภอ และจังหวัด เพื่อประสานการรับผู้ที่มีผลตรวจ ATK เป็นบวก เข้าสู่กระบวนการรักษาตามแนวทางฯ ซึ่งทีมด้านการแพทย์สาธารณสุข (ณวันที่ ๑๑ มกราคม ๒๕๖๕)

๓. เห็นชอบ ในหลักการการขอใช้สถานที่ในพื้นที่อำเภอภูซาง คือ สีลาวดีรีสอร์ท จัดเป็น Organization Quarantine จำนวน ๑๑ ห้อง เพื่อรองรับคนไทยที่เดินทางมาจากโรงฟ้าหงสา โดยที่ทำการปกครองจังหวัดพะเยา ประสานให้โรงฟ้าหงสา ร่วมรับผิดชอบในการทำ Organized Quarantine และค่าใช้จ่ายในการดำเนินการ ตามมาตรฐานกรมควบคุมโรค

เรื่องเพื่อทราบ

๑. รับทราบ รายงานการเตรียมความพร้อมศูนย์พักคอย ศูนย์แยกกัก (CI) ระดับอำเภอ จากศูนย์ปฏิบัติการควบคุมโรคอำเภอ ๒ อำเภอ คือ อำเภอภูพานยาว และอำเภอเชียงม่วน และสถานการณ์การเปิดปฏิบัติการกิจด้านการแพทย์และสาธารณสุขศูนย์พักคอย (CI) ที่รายงานผลการปฏิบัติงาน ณ วันที่ ๑๗ มกราคม ๒๕๖๕ จำนวน ๕ แห่ง ที่อำเภอเมืองพะเยา ๒ แห่ง อำเภอภูพานยาว ๑ แห่ง อำเภอจุน ๑ แห่ง และอำเภอภูซาง ๑ แห่ง

๒. รับทราบ การให้ความเห็น ข้อเสนอแนะเพื่อเป็นข้อมูลประกอบการพิจารณาประเมินผลการปฏิบัติตามมาตรการควบคุมแบบบูรณาการในพื้นที่สถานการณ์และพื้นที่นำร่อง ด้านการท่องเที่ยว ต่อศูนย์บริหารสถานการณ์โควิด-19 (ศบค.)

เรื่องเพื่อพิจารณา

๑. เห็นชอบ มอบหมายภารกิจในการดำเนินการจัดตั้งศูนย์พักคอย(Community Isolation) ระดับตำบล/ชุมชน และการดูแลรักษาผู้ป่วย แบบ Home Isolation(HI) ให้หน่วยงานรับผิดชอบ ดังนี้

๑. มอบหมายให้ ศูนย์ปฏิบัติการควบคุมโรคอำเภอ(ศปก.อ.) ศูนย์ปฏิบัติการควบคุมโรคตำบล (ศปก.ต.) และองค์กรปกครองส่วนท้องถิ่นในพื้นที่รับผิดชอบ ประชุมร่วมกัน เพื่อพิจารณาดำเนินการจัดตั้งศูนย์พักคอย(Community Isolation) ระดับตำบล/ชุมชน เพื่อใช้ในการรักษาพยาบาลประชาชนในพื้นที่รับผิดชอบและพิจารณาดำเนินการดูแลรักษาผู้ป่วยจากการติดเชื้อไวรัสโคโรนา 2019 แบบ Home Isolation(HI) ในพื้นที่รับผิดชอบ ทั้งนี้ ให้ศูนย์ปฏิบัติการควบคุมโรคอำเภอ(ศปก.อ.) รายงานการดำเนินการดังกล่าวข้างต้น ให้คณะกรรมการโรคติดต่อจังหวัดพะเยาทราบ หากมีปัญหาหรืออุปสรรคในการดำเนินงาน ให้เสนอต่อคณะกรรมการโรคติดต่อจังหวัดพะเยาพิจารณา

/๒. มอบหมาย...

๒. มอบหมายให้องค์กรปกครองส่วนท้องถิ่นแห่งพื้นที่ที่มีการดำเนินการตามข้อ ๑ ดำเนินการใช้จ่ายงบประมาณขององค์กรปกครองส่วนท้องถิ่นนั้น ในการป้องกัน ควบคุม และรักษาโรคติดเชื้อไวรัสโคโรนา 2019 โดยให้ใช้จ่ายงบประมาณให้เป็นไปตามระเบียบ กฎหมายและหนังสือสั่งการที่เกี่ยวข้อง

๓. สำหรับหน่วยงานอื่นที่เกี่ยวข้องกับการบริหารจัดการดูแลรักษาผู้ป่วยติดเชื้อไวรัสโคโรนา 2019 ณ ศูนย์พักคอย(Community Isolation) ระดับตำบล/ชุมชน และการดำเนินการดูแลรักษาผู้ป่วยจากการติดเชื้อไวรัสโคโรนา 2019 แบบ Home Isolation(HI) ให้เบิกจ่ายงบประมาณของทางราชการตามระเบียบกฎหมายและหนังสือสั่งการที่เกี่ยวข้อง

เรื่องอื่นๆ

๑. มาตรการการจัดงานแต่งงาน มอบหมายให้ สป.ก.อำเภอ ประเมินสถานการณ์ และบูรณาการการจัดระเบียบทางสังคม ไปพร้อมๆกัน โดยพิจารณาข้อมูลประกอบ เช่น ความครอบคลุมการได้รับวัคซีนของพื้นที่ที่ขอจัดงาน

๒. เห็นชอบ ให้หยุดการปฏิบัติการด้านการแพทย์ที่ CI โรงยิม มณฑลทหารบกที่ ๓๔ ชั่วคราว เนื่องจากจำนวนผู้ป่วยน้อยลง และ CI ที่สนามกีฬาอบจ.พะเยา มีศักยภาพเพียงพอที่รองรับได้ เพื่อจะได้ย้ายกำลังด้านการแพทย์และสาธารณสุข มาเตรียมเรื่อง CI ระดับตำบล และ HI ในพื้นที่อำเภอเมืองพะเยา

มติที่ประชุม รับรองรายงานการประชุม ครั้งที่ ๓ /๒๕๖๕ ประชุมวันอังคารที่ ๑๘ มกราคม ๒๕๖๕

ระเบียบวาระที่ ๓ เรื่องสืบเนื่อง

๓.๑ การรายงานผลการกำกับการดำเนินงานตามข้อสั่งการความก้าวหน้าการได้รับวัคซีนโควิด-19ของประชาชนจังหวัดพะเยา(ฐานประชากรตามทะเบียนราษฎร)

นายสมภพ เมืองชื่น นายแพทย์เชี่ยวชาญด้านเวชกรรมป้องกัน สสจ.พะเยา : การติดตามจากการสั่งการในที่ประชุม ของผู้ว่าราชการจังหวัดพะเยา ทุกอำเภอได้รายงานความก้าวหน้ามาครบแล้ว ทั้งการรายงานการกำกับการติดตามการฉีดวัคซีนทุกวันแผนการฉีดวัคซีนเชิงรุกโดยทีมบูรณาการอำเภอ และการจัดระบบให้ รพ.สต.มีคลังวัคซีน Sinovac และ AstraZeneca

อำเภอ	การรายงานการกำกับการดำเนินงานตามข้อสั่งการ	แผนการฉีดวัคซีนเชิงรุกโดยทีมบูรณาการอำเภอ	การจัดระบบให้ รพ.สต.มีคลังวัคซีน sinovace and AstraZeneca
เมืองพะเยา	✓	✓	✓
เชียงคำ	✓	✓	✓
จุน	✓	✓	✓
เชียงม่วน	✓	✓	✓
ดอกคำใต้	✓	✓	✓
ปง	✓	✓	✓
แม่ใจ	✓	✓	✓
กุขาง	✓	✓	✓
ภูพานยาว	✓	✓	✓

โดยประชาชน...

โดยประชาชนตามฐานทะเบียนราษฎรรวมประชากรแฝง จังหวัดพะเยา(MOI) ทั้งหมด ๔๖๘,๒๔๒ คน ข้อมูล ณ วันที่ ๒๕ มกราคม ๒๕๖๕ ได้รับวัคซีนจากหน่วย/บริการทั้งที่อยู่ในและนอกจังหวัดพะเยาแล้ว ทั้งหมด ๓๓๘,๒๔๗ คน คิดเป็นร้อยละ ๗๒.๒๔ ของประชากรทั้งหมด โดยอำเภอที่มีผลการฉีดมากที่สุดคือ อำเภอเมืองพะเยา ร้อยละ ๗๘.๒๔ รองลงมาคือ อำเภอเชียงม่วน และอำเภอภูซาง ร้อยละ ๗๖.๖๖ และ ๗๓.๖๘ ตามลำดับ

ความครอบคลุมจากฐานประชากรตามทะเบียนราษฎร กลุ่ม ๖๐๘ ความครอบคลุมคิดเป็นร้อยละ ๘๔.๙๗ ของกลุ่มเป้าหมายทั้งหมด โดยอำเภอที่มีผลการฉีดมากที่สุดคือ อำเภอเชียงม่วน ร้อยละ ๙๙.๙๓ รองลงมาคือ อำเภอเชียงคำ และอำเภอเมืองพะเยา ร้อยละ ๙๓.๓๕ และ ๙๑.๘๗ ตามลำดับ

ส่วนผลงานการเร่งรัดการฉีดวัคซีนกระตุ้น เข็ม ๓ ซึ่งกำหนดเป้าหมายไว้ เมื่อวันที่ ๖ มกราคม ๒๕๖๕ จำนวน ๒๗๔,๐๔๓ ราย ข้อมูล ณ วันที่ ๒๕ มกราคม ๒๕๖๕ มีผลงานการได้รับวัคซีน เข็ม ๓ สะสม จำนวน ๖๔,๕๖๑ ราย ผลงานเพิ่มขึ้น ๓๔,๐๗๐ ราย คิดเป็นร้อยละ ๒๓.๕๖ ของเป้าหมายทั้งหมด และหน่วยบริการต่างๆได้จัดปฏิบัติการให้บริการฉีดวัคซีน เป็นรายสัปดาห์ ระหว่างวันที่ ๒๔ - ๒๘ มกราคม ๒๕๖๕ รวมทั้งปฏิบัติการให้บริการฉีดวัคซีนเชิงรุกโดยโรงพยาบาลส่งเสริมสุขภาพตำบล



ความครอบคลุมการได้รับวัคซีนโควิด19 จังหวัดพะเยา

รายงานการติดตามความครอบคลุมการได้รับวัคซีนโควิด-19 จังหวัดพะเยา ตามข้อสั่งการ EOC กสธ
กำหนดเป้าหมาย 80% ของ MOI เดือนธันวาคม 2564
รายงานวันที่ 25 มกราคม 2565 เวลา 16.30 น.

อำเภอ	ฐานทะเบียนราษฎร (MOI)	จำนวนที่ได้รับวัคซีนในและนอกจังหวัด	ความครอบคลุมการได้รับวัคซีนตามฐานทะเบียนราษฎร
เมือง	119,760	93,763	78.29
ขุน	48,537	33,129	68.26
เชียงคำ	76,099	54,522	71.65
เชียงม่วน	18,379	14,089	76.66
ดอกคำใต้	67,980	46,491	68.39
ปง	51,607	34,758	67.35
แม่ใจ	33,070	23,360	70.64
ภูซาง	31,884	23,491	73.68
ภูกามยาว	20,976	14,694	70.05
รวม	468,292	338,297	72.24

แหล่งข้อมูล: Database sqlite mop_h_c



ความครอบคลุมการได้รับวัคซีนโควิด19 กลุ่ม 608

รายงานการติดตามความครอบคลุมการได้รับวัคซีนโควิด-19 จังหวัดพะเยา กลุ่ม 608
กำหนดเป้าหมาย 80% ของ MOI เดือนธันวาคม 2564
รายงานวันที่ 25 มกราคม 2565 เวลา 16.30 น.

อำเภอ	ฐานทะเบียนราษฎร	จำนวนที่ได้รับวัคซีน	ความครอบคลุมการได้รับวัคซีนตามฐานทะเบียนราษฎร
เมือง	31,383	28,830	91.87
ขุน	13,239	10,694	80.78
เชียงคำ	19,306	18,022	93.35
เชียงม่วน	5,638	5,634	99.93
ดอกคำใต้	20,579	16,059	78.04
ปง	12,523	9,660	77.14
แม่ใจ	9,558	7,678	80.33
ภูซาง	8,478	6,304	74.36
ภูกามยาว	6,261	5,004	79.92
รวม	126,965	107,885	84.97

แหล่งข้อมูล: ฐานข้อมูลประชากรที่ลงทะเบียนในพื้นที่

/รูปภาพ ความครอบคลุมการได้รับวัคซีน...



**รายงานก้าวหน้าการเตรียมพร้อมแผนบริการฉีดวัคซีนเด็กอายุ 5-11 ปี
จังหวัดพะเยา**

ข้อมูลสำรวจความยินยอมรับวัคซีน โควิด 19 สำหรับนักเรียน อายุ 5-11 ปี แยกตามอำเภอ
จังหวัดพะเยา

ที่	อำเภอ	จำนวนนักเรียนที่สำรวจ อายุ 5-11 ปี	ความยินยอมประสงค์รับวัคซีน		ร้อยละพร้อม
			ยินยอม	ไม่ยินยอม	
1	เมืองพะเยา	10,151	5,362	4,789	52.82
2	จุน	2,608	1,428	1,180	54.75
3	เชียงคำ	4,890	3,331	1,559	68.12
4	เชียงม่วน	979	597	382	60.98
5	ดอกคำใต้	2,234	1,498	736	67.05
6	ปง	3,109	1,793	1,316	57.67
7	แม่ใจ	1,054	702	352	66.60
8	กุขาง	1,468	1,000	468	68.12
9	ภูพานยาว	394	387	7	98.22
รวม		26,887	16,098	10,789	59.87

ข้อมูลนักเรียนชั้น อนุบาล 2 - ประถมศึกษาปีที่ 5
ข้อมูล ณ วันที่ 14 มกราคม 2565

นายศุภชัย บุญอำพันธ์ นายแพทย์สาธารณสุขจังหวัดพะเยา : สอบถามเรื่องฐานข้อมูลในกลุ่ม ๖๐๘ ซึ่งประกอบด้วยหญิงตั้งครรภ์ กลุ่มผู้สูงอายุ และโรคเรื้อรัง ว่ามาจากไหน

นายสมภพ เมืองขึ้น นายแพทย์เชี่ยวชาญด้านเวชกรรมป้องกัน สสจ.พะเยา : ฐานข้อมูลเดียวกันกับทะเบียนราษฎรและอยู่ในพื้นที่จังหวัดพะเยา ครับ

นายศุภชัย บุญอำพันธ์ นายแพทย์สาธารณสุขจังหวัดพะเยา : กรณี กลุ่มนี้ ซึ่งเป็นกลุ่มเสี่ยงที่หากติดเชื้อโควิด จะรุนแรง และมีความเสี่ยงต่อการเสียชีวิตมากกว่ากลุ่มอื่นๆ ผมจะขอติดตามในที่ประชุมอีกครั้งครับ

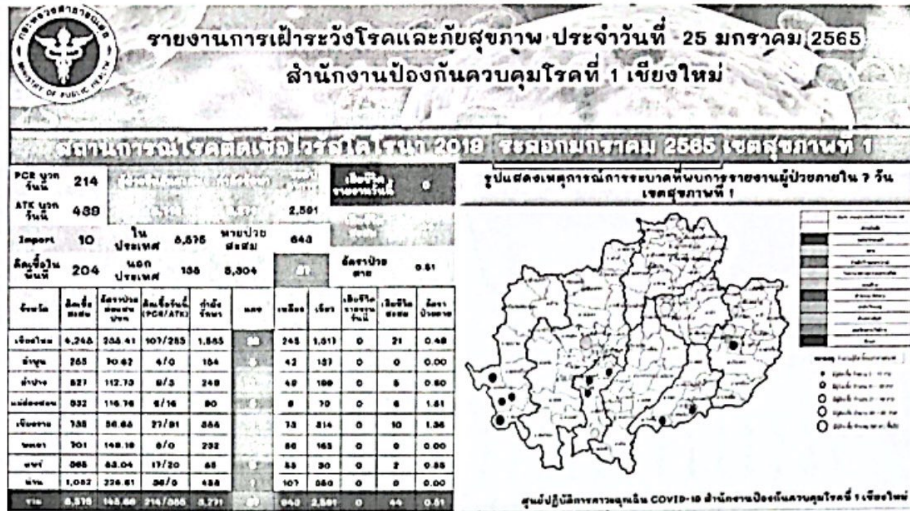
ประธาน : ผมแจ้งพื้นที่ให้นายอำเภอ กำนัน ผู้ใหญ่บ้าน ไปสำรวจว่าคนไม่ฉีดยังไง ต้องไปดูและเอาทีมให้ความรู้ ไปสร้างความเข้าใจ เช่น หญิงตั้งครรภ์ หากไม่ฉีด เด็กออกมา เราไม่สามารถให้วัคซีนได้ ให้ช่วยกันเอาสถานการณ์จริงในพื้นที่ ไปสื่อสาร ให้ข่าวสารในพื้นที่ให้มากขึ้น

มติที่ประชุม ให้มีการกำกับ ติดตามความก้าวหน้าความครอบคลุมการได้รับวัคซีน โดยทีมศูนย์ปฏิบัติการควบคุมโรคอำเภอ(ศปก.อำเภอ) รายงานความก้าวหน้า ปัญหา ข้อขัดข้อง ในการดำเนินงานในพื้นที่อย่างต่อเนื่อง

๓.๒ รายงานสถานการณ์ด้านการแพทย์และสาธารณสุข ในสถานการณ์โควิด-19

นายสมภพ เมืองขึ้น นายแพทย์เชี่ยวชาญด้านเวชกรรมป้องกัน สสจ.พะเยา รายงานสถานการณ์การแพร่ระบาดของโรคติดเชื้อไวรัสโคโรนา 2019 เขตสุขภาพที่ ๑ ระลอกมกราคม ๒๕๖๕ ข้อมูลวันที่ ๒๕ มกราคม ๒๕๖๕ พบผู้ป่วยยืนยันสะสม ๘,๗๑๓ ราย กำลังรักษา ๓,๒๗๑ ราย เสียชีวิตสะสม ๔๔ ราย อัตราป่วยสูงสุดที่จังหวัด เชียงใหม่ น่าน และพะเยา อัตราป่วยต่อแสนประชากร เท่ากับ ๒๓๘.๔๑ , ๒๒๖.๖๑ และ ๑๔๙.๑๙ ตามลำดับ

/รูปภาพ รายงานการเฝ้าระวัง...



ส่วนจังหวัดพะเยา ข้อมูล ณ วันที่ ๒๕ มกราคม ๒๕๖๕ มีผู้ป่วยรายใหม่จำนวน ๘ ราย การระบาดระลอกใหม่(เดือนมกราคม ๒๕๖๕) ณ วันที่ ๒๔ มกราคม ๒๕๖๕ พบผู้ติดเชื้อทั้งหมดสะสมทั้งหมด ๗๐๑ คน รักษาหายกลับบ้านแล้ว จำนวน ๖๐๖ ราย ยังรักษาตัวอยู่ที่โรงพยาบาล ๔๔๑ ราย โดยมีคลัสเตอร์ที่ กำลังระบาดในเดือนมกราคม ๒๕๖๕ จำนวน ๔ คลัสเตอร์ พันระยเฝ้าระวัง(สงบแล้ว) ๒ คลัสเตอร์ อยู่ในระหว่าง เฝ้าระวัง จะครบกำหนดเฝ้าระวัง ในวันที่ ๒๘ มกราคม ๒๕๖๕ อีก ๑ คลัสเตอร์ คือ คลัสเตอร์ Count down ร้านอาหารอำเภอเมืองพะเยา กำหนดเฝ้าระวังฯถึงวันที่ ๒๘ มกราคม ๒๕๖๕ ดังนี้

๑. คลัสเตอร์นักเรียน ครู ผู้ปกครอง โรงเรียนเอกชน ในพื้นที่อำเภอเมืองพะเยา ผู้ป่วยสะสม ๘๘ ราย พบผู้ป่วยรายแรกวันที่ ๑๙ ธันวาคม ๒๕๖๔ รายล่าสุด วันที่ ๘ มกราคม ๒๕๖๕ ระยะเวลาการระบาด ๒๐ วัน พันระยเฝ้าระวังแล้ว ตั้งแต่วันที่ ๒๓ มกราคม ๒๕๖๕ (โรคสงบ)

๒. คลัสเตอร์ ร้านอาหารอำเภอเชียงคำ ผู้ป่วยสะสม ๑๕ ราย พบผู้ป่วยรายแรกวันที่ ๓ มกราคม ๒๕๖๕ รายล่าสุดวันที่ ๑๒ มกราคม ๒๕๖๕ ระยะเวลาการระบาด ๙ วัน พันระยเฝ้าระวังแล้ว ตั้งแต่วันที่ ๒๓ มกราคม ๒๕๖๕ (โรคสงบ)

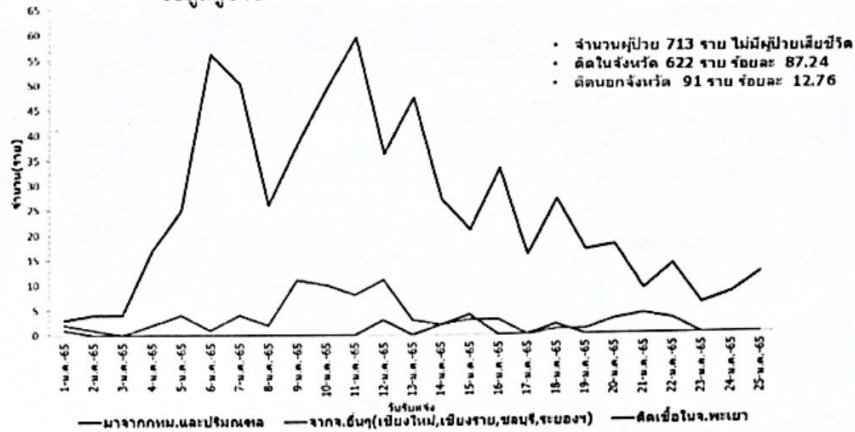
๓. คลัสเตอร์ อำเภอเชียงคำ ญาติมาจากสมุทรปราการ จำนวนผู้ป่วย ๑๒ ราย พบผู้ป่วยรายแรก วันที่ ๒ มกราคม ๒๕๖๕ ผู้ป่วยรายล่าสุด ๙ มกราคม ๒๕๖๕ ระยะเวลาการระบาด ๗ วัน พันระยเฝ้าระวังแล้ว ตั้งแต่วันที่ ๒๓ มกราคม ๒๕๖๕

๔. คลัสเตอร์ Count down ร้านอาหารอำเภอเมืองพะเยา ผู้ป่วยสะสม ๒๓๓ ราย พบผู้ป่วยรายแรกวันที่ ๓๑ ธันวาคม ๒๕๖๔ รายล่าสุดวันที่ ๑๔ มกราคม ๒๕๖๕ ระยะเวลาการระบาด ๑๕ วัน กำหนดเฝ้าระวังฯ ถึงวันที่ ๒๘ มกราคม ๒๕๖๕

/รูปภาพ จำนวนผู้ป่วยโควิด19...

จำนวนผู้ป่วยโควิด 19 จ.พะเยา ระลอกเดือนมกราคม 2565 ข้อมูลตั้งแต่ 1 ม.ค. - 25 ม.ค.65

ข้อมูลผู้ป่วยโควิด19 ใน จ.พะเยา (1 ม.ค.65 - 25 ม.ค.65)

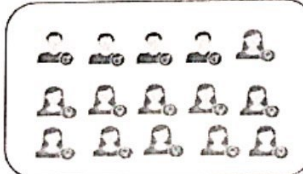


ข้อมูล Cluster โควิด จ.พะเยา ช่วงเดือน ค.ค. 64 - 25 ม.ค. 65

Cluster	ชื่อ	จำนวน	เริ่ม	จบ	สถานะ	
1	Cluster โถง	8 ป. และ 2 เมืองพะเยา	43 ราย	11 ค.ค.64 - 17 ค.ค.64	6 วัน	โรยตัว
2	Cluster รับประทานอาหารตามบ้าน	ค.เวียง อ.เมืองพะเยา และ บ.เวียงพางคำ	203 ราย	17 ค.ค.64 - 14 พ.ค.64	28 วัน	โรยตัว
3	Cluster รับประทานอาหารที่ร้านสุริยา	ค.เวียง อ.เมืองพะเยา	37 ราย	25 ค.ค.64 - 14 พ.ค.64	20 วัน	โรยตัว
4	Cluster สตรีชมนิทรรศการ	ค.เวียง อ.เมืองพะเยา	6 ราย	29 ค.ค.64 - 1 พ.ค.64	3 วัน	โรยตัว
5	Cluster วาสุธา	ม. 11 ค.ช้างเผือก อ.เมืองคํา	10 ราย	30 ค.ค.64 - 5 พ.ค.64	6 วัน	โรยตัว
6	Cluster รับประทานอาหาร	ม. 3 ค.ช้างเผือก อ.เมืองคํา	23 ราย	30 ค.ค.64 - 10 พ.ค.64	11 วัน	โรยตัว
7	Cluster รับประทานอาหาร	ค.เวียง อ.เมือง	336 ราย	5 พ.ค.64 - 14 พ.ค.64	39 วัน	โรยตัว
8	Cluster ม.พ.ค.	ค.เวียง อ.เมืองพะเยา	7 ราย	17 พ.ค.64 - 18 พ.ค.64	1 วัน	โรยตัว
9	Cluster โรงเรียน	ค.ค.อ.ขุน	7 ราย	17 พ.ค.64 - 23 พ.ค.64	6 วัน	โรยตัว
10	Cluster ตลาดนัด	ม. 12, 14 ค.ช้างเผือก อ.เมืองคํา	37 ราย	10 พ.ค.64 - 7 พ.ค.64	27 วัน	โรยตัว
11	Cluster ร้านอาหาร	อ.เมืองคํา - อ.สุขา	22 ราย	27 พ.ค.64 - 7 พ.ค.64	10 วัน	โรยตัว
12	Cluster ร้านอาหาร	อ.เมืองคํา - อ.สุขา	31 ราย	25 พ.ค.64 - 6 พ.ค.64	11 วัน	โรยตัว
13	Cluster รับประทานอาหาร	อ.เมืองพะเยา อ.เมือง อ.เมืองคํา อ.สุขา	89 ราย	19 พ.ค.64 - 8 พ.ค.65	20 วัน	โรยตัว
14	Cluster รับประทานอาหาร	อ.เมืองคํา - อ.สุขา	15 ราย	3 พ.ค.65 - 12 พ.ค.65	9 วัน	เฝ้าระวัง
14	Cluster Down รับประทานอาหาร	อ.เมืองพะเยา อ.เมืองคํา อ.สุขา และ อ.เมืองคํา	235 ราย	31 พ.ค.64 - 15 พ.ค.65	16 วัน	เฝ้าระวัง
14	Cluster อ.เมืองคํา รับประทานอาหาร	อ.เมืองคํา	12 ราย	2 พ.ค.65 - 9 พ.ค.65	7 วัน	โรยตัว

Cluster ร้านอาหาร อ.เมืองคํา ข้อมูล ณ 25 ม.ค.65

ผู้ป่วย รวม 15 ราย เป็นเจ้าของและพนักงานในร้าน

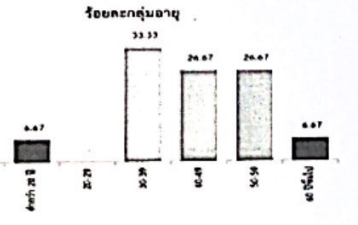
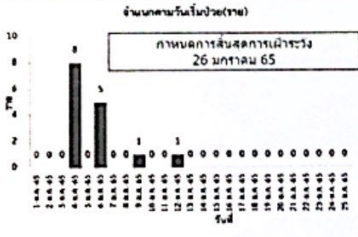


ค่าเฉลี่ย (Delta) 8.1.617.2 (Delta)

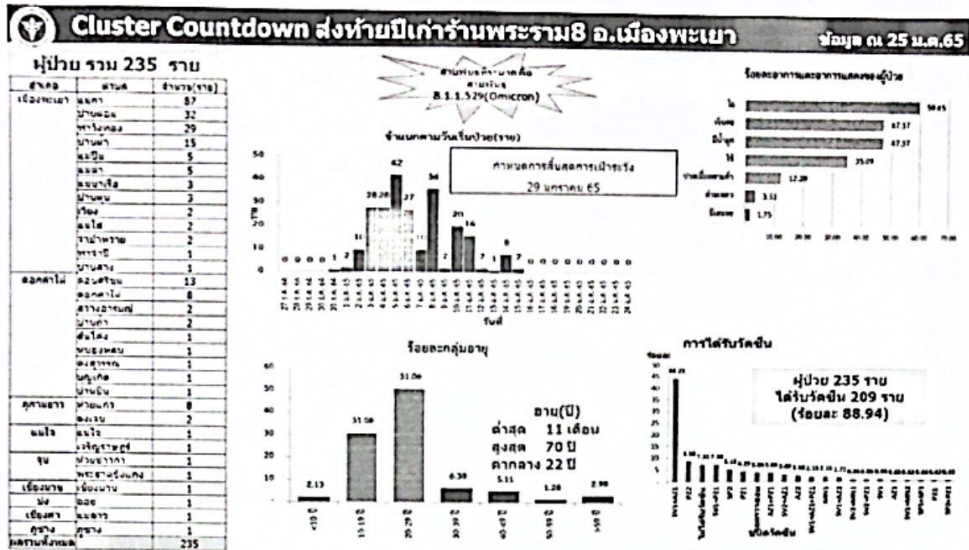
ผู้ป่วยทั้ง 15 ราย ได้รับวัคซีน 14 ราย (93.33%)

วัคซีน	จำนวน(ราย)
SV1	1
SP2	1
A22	1
SV1+A21	5
SV1+P21	2
A22+P21	3
SV1+A21+P21	1
ไม่ได้รับวัคซีน	1
รวม	15

อายุ(ปี)
ต่ำสุด 19 ปี
สูงสุด 64 ปี
ค่ากลาง 48 ปี



/รูปภาพ Cluster...



การเฝ้าระวัง Sentinel Surveillance จำแนกตามกลุ่มเป้าหมาย จังหวัดพะเยา รายสัปดาห์ ระหว่างวันที่ ๑๖-๒๒ มกราคม ๒๕๖๕ ตรวจ PCR ทั้งหมด ๑,๐๒๓ ราย ผล Positive จำนวน ๕๘ ราย (ร้อยละ ๕.๖๗) และเฝ้าระวังผู้เดินทางในระบบ test & go จำนวน ๑ ราย ผลไม่พบเชื้อ ส่วนข้อมูลการตรวจ COVID-19 โดยการตรวจ ATK ในสัปดาห์ที่ ๓/๒๕๖๕ ตรวจทั้งหมด ๑,๓๓๐ ราย ผล Positive จำนวน ๕๙ ราย (ร้อยละ ๔.๔๔)

Sentinel Surveillance จำแนกตามกลุ่มเป้าหมาย จังหวัดพะเยา

สัปดาห์ที่ 1 เมษายน 2564 - 22 มกราคม 2565

ประเภท Setting	สัปดาห์			สัปดาห์ปัจจุบัน (16-22 ม.ค. 65)			ข้อมูลตรวจ test and go จ.พะเยา (1 - 25 ม.ค. 65)
	ตรวจ (ราย)	PCR+	% Positive	ตรวจ (ราย)	PCR+	% Positive	
1. ผู้ป่วยทางเดินหายใจ ในชุมชน/PMU ผู้ป่วยกลุ่มเสี่ยงที่ไม่ใช่กลุ่ม PMU	12867	312	9.13	731	51	6.98	<ul style="list-style-type: none"> • จำนวน 1 ราย • ผล not detected
2. บุคลากรทางการแพทย์สาธารณสุขในเชิงรุก PMU	89	0	0	0	0	0	
3. เจ้าหน้าที่ติดตามเชิงรุกในสถานที่กักกัน (AQ, LQ, ALQ, PQ, OQ)	640	10	0	0	0	0	
4. เจ้าหน้าที่ติดตามเชิงรุกที่สถานประกอบการของกระทรวงพาณิชย์	1081	8	0	0	0	0	
5. เจ้าหน้าที่ติดตามเชิงรุกที่ร้านค้า ห้างสรรพสินค้า สถานศึกษา	1839	0	0	0	0	0	
6. ประชากรเสี่ยงและสถานที่ท่องเที่ยวชุมชน (PMU)	2303	33	3.69	292	7	2.40	
- ตลาด ตลาดนัด ตลาดค้าส่งที่มีความเสี่ยงสูง	626	312	9.13	22	1	4.55	
- สถานการณ์ที่สถานประกอบการที่กลุ่มนักท่องเที่ยว	0	0	0	0	0	0	
- สถานการณ์ที่สถานประกอบการ	23	0	0	0	0	0	
- สถานการณ์ที่ศูนย์พักพิง	615	24	0	0	0	0	
- สถานการณ์ที่ศูนย์สาธารณสุขที่ท่าอากาศยาน ท่าอากาศยาน	32	0	0	0	0	0	
- พยาบาลตามบ้าน	73	0	0	23	0	0	
- โรงเรียนสถานประกอบการ	5	0	0	0	0	0	
- ร้านค้าปลีก ร้านค้า ตลาดสด ร้านค้าปลีก	383	0	0	0	0	0	
- สถานที่ดูแลผู้สูงอายุและผู้สูงอายุ	0	0	0	0	0	0	
- โรงเรียนสถานศึกษา/สถานศึกษา	541	8	3.11	247	6	2.43	
- สถานที่ท่องเที่ยวชุมชน ตามสวนสาธารณะ ตามสวนชุมชน	5	0	0	0	0	0	
รวม	18819	249	6.74	1,023	58	5.67	

/รูปภาพ ข้อมูลการตรวจ COVID-19...

ข้อมูลการตรวจ COVID-19 จ.พะเยา โดย ATK

อำเภอ	ตรวจ ATK สัปดาห์ที่ 3-65 (16 - 22 ม.ค.65)			ตรวจ ATK สัปดาห์ ที่ 64-22 ม.ค.65		
	จำนวน	ผลบวก	ร้อยละ	จำนวน	ผลบวก	ร้อยละ
เมืองพะเยา	909	25	2.75	17,194	162	0.94
จุน	22	0	-	1712	4	0.23
เชียงคำ	42	0	-	4,872	40	0.82
เชียงม่วน	4	0	-	459	3	0.65
ดอกคำใต้	174	34	19.54	6,883	166	2.41
ปง	133	0	-	3219	16	0.50
แม่ใจ	22	0	-	1240	15	1.21
ภูซาง	24	0	-	1145	11	0.96
ภูกามยาว	0	0	-	1005	0	-
รวม	1,330	59	4.44	37,729	417	1.11

สถานการณ์ความพร้อมการรองรับผู้ป่วยของโรงพยาบาลในระบบทุกสังกัดขณะนี้ใช้เตียงไปทั้งหมดจำนวน ๑๒๒ เตียง (ร้อยละ ๒๙.๕๔ ของการรองรับในระบบ ๑๒ รพ.๔๑๓ เตียง) สามารถรองรับผู้ป่วยได้อีกจำนวน ๒๙๑ เตียง (สีแดง:ระดับ ๓ ใส่ท่อและเครื่องช่วยหายใจจำนวน ๑๘ เตียง , สีส้ม:ระดับ ๒.๒ ใช้ Oxygen high flow จำนวน ๑๘ เตียง สีเหลือง:ระดับ ๒.๑ ใช้ Oxygen low flow จำนวน ๘๓ เตียง และสีเขียว:ระดับ ๑ ไม่ใช้ Oxygen จำนวน ๑๗๓ เตียง)

ความพร้อมรองรับเตียง ระดับ ๐ (ศูนย์พักคอย(community Isolation) ระดับจังหวัด สนามกีฬา อบจ.อำเภอเมือง จำนวน ๘๗ เตียง ใช้งานแล้ว ๓๒ เตียง รองรับได้อีก ๕๕ เตียง, CI ณ โรงแรม มณฑลทหารบกที่ ๓๔ อ.เมืองพะเยา ๘๘ เตียง ปิดปฏิบัติการชั่วคราว, CI อ.ภูกามยาว จำนวนเตียง ๗๙ เตียง ใช้แล้ว ๕ เตียง รองรับได้อีก ๗๔ เตียง , CI อ.จุน ๑๗๐ เตียง ใช้ไป ๐ เตียง รองรับได้อีก ๑๗๐ เตียง , CI อ.ภูซาง ๓๐ เตียง ใช้ไป ๑๘ เตียง รองรับได้อีก ๑๒ เตียง (CI ระดับอำเภอ : ทุกอำเภอมีการเตรียมพร้อมเปิด CI ระดับอำเภอ)

การแยกกักตัวที่บ้าน(HI) รายใหม่วันนี้ ๘ ราย สละสมทั้งหมด ๒๐๕ ราย จำหน่ายจากระบบแล้ว ๑๓๕ ราย อยู่ระหว่างรักษา ๗๐ ราย ในพื้นที่อำเภอเมืองพะเยา ๖๐ ราย ,อำเภอดอกคำใต้ ๒ ราย ,อำเภอปง ๒ ราย และอำเภอภูกามยาว ๖ ราย

มติที่ประชุม รับทราบ ข้อมูล ณ วันที่ ๒๕ มกราคม ๒๕๖๕ มีผู้ป่วยรายใหม่ จำนวน ๘ ราย การระบาดระลอกใหม่(เดือนมกราคม ๒๕๖๕) ณ วันที่ ๒๕ มกราคม ๒๕๖๕ พบผู้ติดเชื้อทั้งหมดสะสมทั้งหมด ๗๐๑ คน รักษาหายกลับบ้านแล้ว จำนวน ๖๐๖ ราย ยังรักษาตัวอยู่ที่โรงพยาบาล ๔๙๑ ราย โดยมีคลัสเตอร์ที่กำลังระบาดในเดือนมกราคม ๒๕๖๕ จำนวน ๔ คลัสเตอร์ พันระยะเฝ้าระวัง(สงบแล้ว) ๒ คลัสเตอร์ อยู่ในระหว่างเฝ้าระวังจะครบกำหนดเฝ้าระวัง ในวันที่ ๒๘ มกราคม ๒๕๖๕ อีก ๑ คลัสเตอร์ คือ คลัสเตอร์ Count down ร้านอาหารอำเภอเมืองพะเยา กำหนดเฝ้าระวังถึงวันที่ ๒๘ มกราคม ๒๕๖๕

สถานการณ์ความพร้อมการรองรับผู้ป่วยของโรงพยาบาลในระบบทุกสังกัด ขณะนี้ใช้เตียงไปทั้งหมด จำนวน ๑๒๒ เตียง (ร้อยละ ๒๙.๕๔ ของการรองรับในระบบ ๑๒ รพ.๔๑๓ เตียง)

/ระเบียบวาระที่ ๔...

ระเบียบวาระที่ ๔ เรื่องเพื่อทราบ (รายงานเอกสาร)

๔.๑ รายงานการติดตาม กำกับ การดำเนินงานตาม COVID FREE SETTING

นายสมภพ เมืองชื่น นายแพทย์เชี่ยวชาญด้านเวชกรรมป้องกัน สสจ.พะเยา : รายงานผลการติดตาม การดำเนินงานตามมาตรการความปลอดภัยสำหรับองค์กร(COVID Free Setting) ช่วงเทศกาลสงกรานต์ปีเก่าต้อนรับ ปีใหม่ ๙ อำเภอ จำนวน ๖๖ แห่ง



ผลการติดตาม การดำเนินการตามมาตรการความปลอดภัยสำหรับองค์กร (COVID Free Setting) ช่วงเทศกาลสงกรานต์ปีเก่าต้อนรับปีใหม่

อำเภอ	ประเภทสถานประกอบการ	จำนวน
เมือง	สถานบันเทิง, ตลาด, ร้านอาหาร, โรงแรม, ห้างสรรพสินค้า, วัด	11 แห่ง
แม่ใจ	ตลาด, ร้านอาหาร, โรงแรม, ร้านค้า	11 แห่ง
ดอกคำใต้	ตลาด, ร้านอาหาร, โรงแรม, ห้างสรรพสินค้า	7 แห่ง
ป่าซาง	ตลาด, ร้านอาหาร, ห้างสรรพสินค้า	7 แห่ง
เชียงม่วน	ร้านอาหาร, ตลาดนัด	6 แห่ง
ปง	ร้านอาหาร, มินิมาร์ท	10 แห่ง
เชียงม่วน	ปั้มน้ำมัน, มินิมาร์ท, ห้างสรรพสินค้า	4 แห่ง
ภูกามยาว	ร้านอาหาร	3 แห่ง
ภูกามยาว	ร้านอาหาร, ตลาด, อุทยานแห่งชาติ	7 แห่ง
รวม		66 แห่ง



ส่วนการประเมินตนเอง ของเจ้าของ ผู้ประกอบการ ตาม setting ต่างๆ ยังมีน้อย ได้เน้นย้ำ และกระตุ้นให้ผู้ประกอบการ เจ้าของ ได้ประเมินตนเองและปฏิบัติตาม มาตรการCOVID FREE SETTING อย่างต่อเนื่อง



การมีส่วนร่วมในการประเมินตนเอง ตาม COVID FREE SETTING ขององค์กรต่างๆ

ข้อมูล 1 กรกฎาคม 2564 ถึง 25 มกราคม 2565

setting	อำเภอ									รวม
	เมือง	เชียงคำ	ดอกคำใต้	แม่ใจ	จุน	ปง	เชียงม่วน	ภูกามยาว	ภูกาม	
ตลาดนัด	2		1		1			1	1	6
ตลาดสด	1		2					1		4
ร้านค้าปลีก ค้าส่ง	27	4	1			1				33
ร้านอาหาร	26	2	1					2	1	32
โรงแรม สถานพัก	2				2					5
โรงพยาบาล			1					1		2
โรงพยาบาลส่งเสริมสุขภาพตำบล	1	1			1			5	6	14
สถานบันเทิง	2									2
สำนักงาน องค์กร สถานประกอบการ	32	26	12	18	14	18	8	8	10	146
ห้างสรรพสินค้า ศูนย์การค้า คอมมูนิตี้ฮอลล์	68	4								72

เพื่อให้การกำกับเป็นไปอย่างต่อเนื่อง สำนักงานสาธารณสุขจังหวัดพะเยา ได้ร่วมกับศูนย์ปฏิบัติการควบคุมโรคระดับอำเภอ ในการประเมินรับรอง โดยบูรณาการกับมาตรฐาน SHA และโครงการสถานประกอบการปลอดภัยไว้ใจได้

/รูปภาพ รายงานการติดตาม...

รายงานการติดตาม กำกับ การดำเนินงาน COVID Free Setting

สถานี่ประเมิน 24-28 มีค. 64				
ภาหะเลาเหือดหุมิงจุฬายสหรัส				
โรจนรัมบัวแก้วเพลส				
โรจนรัมเคอีม กวีนพะเยา				
โรจนรัมบ้านะกรูด				
เอส เอพ ซีนเภา ทอนพะเยา				
โอดัสพะเยา				
บริษัท สยามเม็คโครสาขพะเยา				
ตลาดสดท่าวังทอง				
ภูทิมดาวปาร์ค อดอกคำใต้				
เดอะพิชซ่าคอมปะนี				
อุทยานแห่งชาติแม่มิม				

สสจ.พะเยา ร่วมกับศูนย์ปฏิบัติการควบคุมโรคอำเภอเมืองพะเยา และอำเภอดอกคำใต้ ตรวจสอบการปฏิบัติตามมาตรการความปลอดภัย สำหรับองค์กร Thai Stop COVID และ COVID Free Setting ร้านอาหาร โรงแรม ตลาด ห้างสรรพสินค้า และอุทยานแห่งชาติ 11 แห่ง เน้นย้ำการประเมินผ่านแพลตฟอร์ม โดยบูรณาการกับมาตรฐาน SHA และโครงการสถานประกอบการปลอดภัยไว้ใจได้

มติที่ประชุม รับทราบ รายงานผลการติดตาม การดำเนินงานตามมาตรการความปลอดภัยสำหรับองค์กร(COVID Free Setting)ช่วงเทศกาลสงกรานต์ปีเก่าต้อนรับปีใหม่ ในพื้นที่ ๙ อำเภอ จำนวน ๖๖ แห่ง และมอบหมาย ประชาสัมพันธ์จังหวัดพะเยา สื่อสารความสำคัญเรื่อง COVID FREE SETTING แก่ประชาชนและผู้เกี่ยวข้อง และเน้นย้ำให้เข้าใจและปฏิบัติตามแนวทางที่ ศบค.กำหนด โดยให้ประเมินตนเองตามเกณฑ์ Thai Stop Covid Plus

๔.๒ การปรับมาตรการป้องกันควบคุมโรคโควิด 19 จังหวัดพะเยา ตามข้อกำหนด ฉบับที่ ๔๒ นายศุภชัย บุญอำพันธ์ นายแพทย์สาธารณสุขจังหวัดพะเยา : รายงานที่ประชุมว่า ข้อกำหนดฉบับที่ ๔๒ กำหนดระดับพื้นที่สถานการณ์ทั่วราชอาณาจักร จังหวัดพะเยา คงยังเป็นพื้นที่ควบคุมเหมือนเดิม ซึ่งมาตรการแบบ บูรณาการ ยังเหมือนเดิม มีการปรับมาตรการป้องกันโรค เรื่อง ผู้สัมผัสเสี่ยงสูง ให้กักตัวที่บ้าน ๗ วัน และตรวจ ATK หากพบเชื้อ ให้รับการดูแลที่บ้าน (HI = Home Isolation)

4. มาตรการสำหรับผู้สัมผัสของผู้ติดเชื้อโควิด 19 (ผู้ติดเชื้อเข้าข่าย และยืนยัน)

ผู้สัมผัสใกล้ชิดเสี่ยงสูง หมายถึง

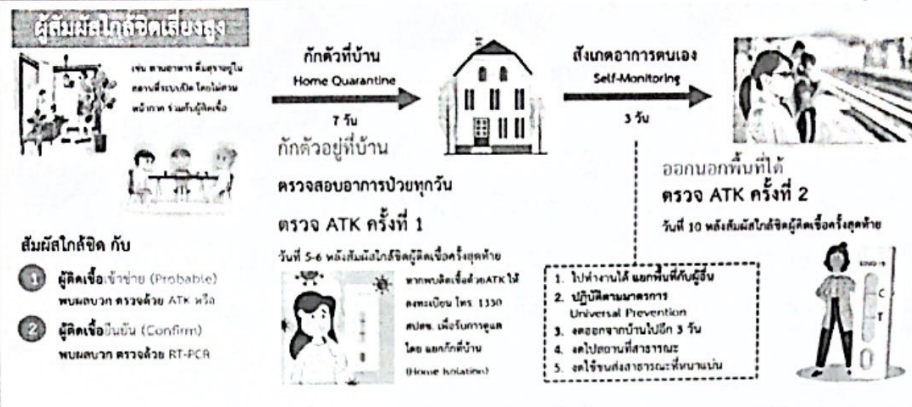
ผู้ที่ไม่สวมหน้ากากอนามัย หรือไม่ได้ใส่ personal protective equipment (PPE) ตามมาตรฐานตลอดเวลาที่มีการสัมผัส และ

- ใกล้ชิดกับผู้ติดเชื้อ เข้าข่าย/ยืนยัน ในวันเริ่มป่วย หรือก่อนมีอาการ 2 - 3 วัน หรือ
- อยู่ใกล้/พูดคุยกับผู้ติดเชื้อ เข้าข่าย/ยืนยัน ในระยะ 2 เมตร นานกว่า 5 นาที หรือ (หรือถูกไอจามรดจากผู้ป่วย)
- อยู่ในสถานที่ปิด ไม่มีอากาศถ่ายเทมากนัก ร่วมกับผู้ป่วย นานกว่า 30 นาที



/รูปภาพ มาตรการ...

4. มาตรการสำหรับผู้สัมผัสของผู้ติดเชื้อโควิด 19 (ผู้ติดเชื้อเข้าข่าย และยืนยัน) (ต่อ)
แนวทางการจัดการสำหรับผู้สัมผัสของผู้ติดเชื้อโควิด 19 (ผู้ติดเชื้อเข้าข่าย และยืนยัน)



มติที่ประชุม รับทราบ ข้อกำหนด ฉบับที่ ๔๒ จังหวัดพะเยา เป็นพื้นที่ควบคุม มาตรการป้องกันควบคุมโรคโควิด 19 แบบบูรณาการ ปฏิบัติตามคำสั่งเดิม ยกเว้น มาตรการป้องกันโรค เรื่อง ผู้สัมผัสเสี่ยงสูง ให้กักตัวที่บ้าน ๗ วัน และตรวจ ATK หากพบเชื้อ ให้รับการดูแลที่บ้าน (HI = Home Isolation)

ระเบียบวาระที่ ๕ เรื่องเพื่อพิจารณา

๕.๑ การพิจารณามาตรการการป้องกันโรค ในการจัดกิจกรรมต่างๆ

๕.๑.๑ กิจกรรมวิ่ง Run For Health วันที่ ๕ เดือนกุมภาพันธ์ ๒๕๖๕

นายศุภชัย บุญอำพันธ์ นายแพทย์สาธารณสุขจังหวัดพะเยา : เป็นกิจกรรมสุขภาพ เพื่อจัดหาทุนให้โรงพยาบาลต่างๆในจังหวัดพะเยา เลื่อนมาจากวันที่ ๑๕ มกราคม ๒๕๖๕ และไม่เคยมีรายงานการเกิดคลัสเตอร์จากการวิ่งคนที่วิ่ง เป็นคนในพื้นที่จังหวัดพะเยาส่วนใหญ่ และมีมาตรการคัดคนเข้าเลือกกิจกรรม ต้องได้รับวัคซีน และตรวจ ATK ก่อนการจัดวิ่ง ๑ วัน

ประธาน : เราพร้อมขนาดไหน ให้ช่วยกันประเมิน

นายณรงค์ชัย สิทธิกุลบุตร ประธานหอการค้าจังหวัดพะเยา : คณะกรรมการ คณะทำงาน ได้มีการกำหนดมาตรการเพื่อความปลอดภัย ดังนี้

๑. ก่อนวันกิจกรรมในวันรับเสื้อ และBib มีการตรวจ Vaccine passport และตรวจ ATK ทุกคนที่จะเข้าร่วมกิจกรรม

๒. กำหนดปล่อยตัวนักวิ่งปล่อย ๒ ครั้ง และกิจกรรมที่มีการรวมกลุ่ม ระยะเวลาการอยู่ด้วยน้อย อาหาร แจกเป็นอาหารกล่อง และคนร่วมกิจกรรมวิ่ง ที่แจ้งไว้มีประมาณสิร้อยกว่าคน

ประธาน : การจัดการของเรา ต้องวางระบบ หากจัดการดี ความเสี่ยงจะลดลง ดังนั้น การตรวจสอบและกำกับให้มีการปฏิบัติตามระบบที่วางไว้ มีความสำคัญ

มติที่ประชุม เห็นชอบ มาตรการการป้องกันโรค ในการจัดกิจกรรมวิ่ง Run For Health วันที่ ๕ เดือนกุมภาพันธ์ ๒๕๖๕ และให้ผู้จัดงาน กิจกรรมดำเนินการ และกำกับ ให้มีการดำเนินงานตามมาตรการอย่างเคร่งครัด

/๕.๑.๒ กิจกรรม “กาดหลายต้า”

๕.๑.๒ กิจกรรม “กาดหลายต้า : ไข่น้ำ ทาวน” วันที่ ๕ กุมภาพันธ์ ๒๕๖๕

นายณรงค์ชัย สิทธิกุลบุตร ประธานหอการค้าจังหวัดพะเยา : กิจกรรมนี้ เป็นกิจกรรมชุมชน คนจัดกิจกรรมคือคนในชุมชน คนร่วมงานประมาณ ๓๐๐ คน มีมาตรการคนในชุมชน คนร่วมกิจกรรม คือ มีผล ATK และ Vaccine Passport

ประธาน : ใช้หลักการเดียวกัน การจัดการของเราต้องวางระบบให้ดีกรณีนี้ เป็นกิจกรรมชุมชนทำร่วมกัน ให้ทำ Lay out (ผัง) ตลาด ทำอย่างไร เน้นย้ำขั้นตอน การจัดการสิ่งแวดล้อม ทั้งเรื่องขยะ และความสะอาด เอามาตรฐานเรื่องตลาดไปจับ เขียนให้ชัดๆ เพื่อสร้างโอกาสการรับรู้ร่วมกัน เพราะงานลักษณะนี้ มีการประชาสัมพันธ์ ให้ใช้สื่อให้เป็นประโยชน์ ถือเป็นโอกาสประชาสัมพันธ์เรื่องการรับรู้มาตรฐาน CFS เรื่อง ตลาดรวมทั้งเรื่อง การอำนวยความสะดวก เช่น ฉีดวัคซีน 2 เข็ม เช็คว่าง QR code ทำอย่างไร การรณรงค์การฉีดวัคซีน การตรวจสอบการได้รับวัคซีน สาธิตและสอนให้ทำ

มติที่ประชุม เห็นชอบ มาตรการการป้องกันโรค ในการจัดกิจกรรม “กาดหลายต้า : ไข่น้ำ ทาวน” วันที่ ๕ กุมภาพันธ์ ๒๕๖๕ และให้ผู้จัดงาน กิจกรรม ดำเนินการ และกำกับ ให้มีการดำเนินงานตามมาตรการอย่างเคร่งครัด

๕.๑.๓ กิจกรรม “มหกรรมชาติพันธุ์ล้านนาตะวันออก” ระหว่างวันที่ ๑๒-๑๖

กุมภาพันธ์ ๒๕๖๕

นายศุภชัย บุญอำพันธ์ นายแพทย์สาธารณสุขจังหวัดพะเยา : เนื่องจากกิจกรรมนี้ จัดในช่วงเดียวกับงานรับพระราชทานปริญญา ของ ม.พะเยา จึงให้มาเสนอให้คณะกรรมการโรคติดต่อ ทราบ

นางนิภาพรรณ ณ ลำปาง (แทน) ท้องเที่ยวและกีฬาจังหวัดพะเยา : รายงานที่ประชุม มาตรการคัดกรองผู้ร่วมงาน, ผู้จัดงานมหกรรมชาติพันธุ์ ในวันที่ ๑๒-๑๖ กุมภาพันธ์ ๒๕๖๕ กำหนดผู้เข้าร่วมงานต่อวันไม่เกิน ๓๐๐ คนต่อวัน ฝ่ายจัดกิจกรรม ๘ ชาติพันธุ์ มีประมาณ ๒๗๖ คน ทุกคนต้องมี Vaccine passport และมีผลตรวจ ATK มาล่วงหน้า ๗๒ ชั่วโมง และเมื่อมาอยู่ในพื้นที่จังหวัดพะเยาแล้วจะตรวจซ้ำอีกครั้งในวันที่ ๓ (๑๔ กุมภาพันธ์ ๒๕๖๕) โดยให้รับ ATK จาก app เป้าตังค์ , นักท่องเที่ยวประมาณ ๓๐๐ คน ต่อวัน หากมากกว่านี้ มีการกำกับให้เข้างานเป็นผลัด เป็นลักษณะหมุนเวียน

ประธาน : สอบถามว่า นักท่องเที่ยวมาจากไหน

นางนิภาพรรณ ณ ลำปาง (แทน) ท้องเที่ยวและกีฬาจังหวัดพะเยา : เป็นคนในพะเยาเป็นส่วนใหญ่ และอาจมีบ้างที่เป็นนักท่องเที่ยวที่เดินทางมาจากพื้นที่อื่นๆในช่วงนั้น

ประธาน : ขอให้สำนักงานการท่องเที่ยวและการกีฬาจังหวัดพะเยา ประชาสัมพันธ์เพื่อสื่อสารว่าจังหวัดพะเยามีอะไรดี ปลอดภัยอย่างไร ทำไมจึงต้องมาที่พะเยา ทุกกิจกรรมต้องทำ content เพื่อสร้างประโยชน์และคุณค่าให้คนพะเยา ถือเป็นโอกาส สุขภาพพร้อมเศรษฐกิจ

มติที่ประชุม เห็นชอบ มาตรการการป้องกันโรค ในการจัดกิจกรรม “มหกรรมชาติพันธุ์ล้านนาตะวันออก” ระหว่างวันที่ ๑๒-๑๖ กุมภาพันธ์ ๒๕๖๕” และให้ผู้จัดงาน กิจกรรม ดำเนินการ และกำกับ ให้มีการดำเนินงานตามมาตรการอย่างเคร่งครัด

/๕.๒ การเตรียมความพร้อม...

๕.๒ การเตรียมความพร้อมมาตรการการป้องกันโรค “งานพระราชทานปริญญาบัตร มหาวิทยาลัยพะเยา ประจำปีการศึกษา ๒๕๖๒” วันที่ ๑๔-๑๖ กุมภาพันธ์ ๒๕๖๕
 ศาสตราจารย์ นพ.สุกิจ พันธุ์พิมานมาศ ผู้อำนวยการโรงพยาบาลมหาวิทยาลัยพะเยา : นำเรียนที่ประชุมว่า งานพระราชทานปริญญาบัตร มหาวิทยาลัยพะเยา ประจำปีการศึกษา ๒๕๖๒” วันที่ ๑๔-๑๖ กุมภาพันธ์ ๒๕๖๕ จะมีนักศึกษา ที่ลงทะเบียนร่วมงานรับปริญญา ๑๘ คณะ ประมาณ ๒,๗๐๐ คน โดยมหาวิทยาลัยได้เตรียมความพร้อม โดยภารกิจฝ่ายการแพทย์และพยาบาลได้ตั้งคณะอนุกรรมการ ๔ คณะ คือ

๑. คณะอนุกรรมการรักษาพยาบาลบนเซตพีอี
๒. คณะอนุกรรมการจัดการปฐมพยาบาลบริเวณภายในหอประชุมจำเมืองและรอบนอก
๓. คณะอนุกรรมการตรวจอุณหภูมิร่างกาย
๔. คณะอนุกรรมการตรวจคัดกรองโรคไวรัสโคโรนาสายพันธุ์ใหม่ 2019 (COVID-19)

รายละเอียดการเตรียมการขออนุญาตให้ นพ.สรวิศ บุญญฐี (แทน)อธิการบดีมหาวิทยาลัยพะเยา พญ.มัลลิกา ขวัญเมือง รองผู้อำนวยการฝ่ายการแพทย์ โรงพยาบาลมหาวิทยาลัยพะเยาให้ข้อมูลแก่ที่ประชุม ให้ข้อมูลเพิ่มเติมที่ประชุมว่า คณะอนุกรรมการด้านต่างๆ ได้จัดทำปฏิทินการดำเนินการ ในช่วงดังกล่าว ดังนี้

	14กพ.65	15กพ.65	16กพ.65
คณะอนุกรรมการรักษาพยาบาลบนเซตพีอี	<ul style="list-style-type: none"> ได้เตรียมทีมปฏิบัติงานในเขตภาคเหนือของพ. ได้เตรียมพร้อมบุคลากรใน คณะมีชุดดูแลในค่านสุขภาพของพ. ได้เตรียมเป็นสาขาเป็นการมีตั้งอยู่ตั้งแต่เข้ารับการรับปริญญาแล้ว ได้เตรียมพยาบาล ชุดปฐมพยาบาลที่เตรียมพร้อมในหอประชุมให้พร้อม 		<ul style="list-style-type: none"> หน่วยงานในบริเวณที่ส่วนพระองค์
คณะอนุกรรมการจัดการปฐมพยาบาลบริเวณภายในหอประชุมจำเมืองและรอบนอก	<ul style="list-style-type: none"> หน่วยปฐมพยาบาลบนเซตพีอีใน พ. บริเวณหน้าตึก CE สำนักอยู่ประจำเข้าศึกษาต่อพ. สำนักอยู่ประจำเข้าศึกษาต่อพ. 2019 	<ul style="list-style-type: none"> หน่วยปฐมพยาบาลที่ด้านใน พ. หอประชุมจำเมือง หน่วยปฐมพยาบาลที่ด้านนอก พ. บริเวณหน้าตึก CE, บริเวณลานจอดรถ Amazon และบริเวณลานจอดรถคณะวิทยาศาสตร์ สำนักอยู่ประจำเข้าศึกษาต่อพ. สำนักอยู่ประจำเข้าศึกษาต่อพ. 2019 	<ul style="list-style-type: none"> หน่วยปฐมพยาบาลที่ด้านใน พ. หอประชุมหอประชุมจำเมือง หน่วยปฐมพยาบาลที่ด้านนอก พ. บริเวณหน้าตึก CE, บริเวณลานจอดรถ Amazon และบริเวณลานจอดรถคณะวิทยาศาสตร์ หน่วยปฐมพยาบาลที่พื้นที่พิเศษ พ. ลานจอดรถคอนกรีตและศูนย์ด้านในหอประชุมหอประชุมจำเมือง สำนักอยู่ประจำเข้าศึกษาต่อพ. สำนักอยู่ประจำเข้าศึกษาต่อพ. 2019
คณะอนุกรรมการตรวจอุณหภูมิร่างกาย	<ul style="list-style-type: none"> คัดสรรชุดอุณหภูมิวัด ณ พื้นที่ที่มีคนมีอยู่ 	<ul style="list-style-type: none"> คัดสรรชุดอุณหภูมิวัด ณ หอประชุมหอประชุมจำเมือง 	<ul style="list-style-type: none"> คัดสรรชุดอุณหภูมิวัด ณ หอประชุมหอประชุมจำเมือง บริเวณหน้าตึกคณะฯ และพื้นที่อื่นนอกเหนือ
คณะอนุกรรมการตรวจคัดกรองโรคไวรัสโคโรนาสายพันธุ์ใหม่ 2019 (COVID-19)	<ul style="list-style-type: none"> คัดสรรทีมคัดกรอง 2019 กลุ่มบัณฑิตเฉพาะบัณฑิต และชุดปฏิบัติการ ณ พื้นที่ที่มีคนมีอยู่ 	<ul style="list-style-type: none"> คัดสรรทีมคัดกรอง 2019 กลุ่มบัณฑิตเฉพาะบัณฑิต และชุดปฏิบัติการ (สกลค่า) ณ พื้นที่ที่มีคนมีอยู่ คัดสรรทีมคัดกรอง 2019 จำนวน RT-PCR ผู้ปฏิบัติงานฝ่ายการแพทย์หอประชุมจำเมือง 	<ul style="list-style-type: none"> คัดสรรทีมคัดกรอง 2019 จำนวนผู้เข้าร่วมพิธี

ทั้งนี้ ขออนุญาตให้รายละเอียดเพิ่มเติมมาตรการคัดกรองโรคติดเชื้อไวรัสโควิด-19 กลุ่มบัณฑิตตามผัง และขั้นตอนต่างๆ ดังนี้

๑. การคัดกรองก่อนเข้าพื้นที่ แบ่งนักศึกษา เป็น ๒ กลุ่ม คือ

๑.๑ กลุ่มที่ได้รับวัคซีนครบ ๒ เข็มขึ้นไป จะตรวจ ATK ในวันที่ซ้อมวันแรก

๑.๒ กลุ่มที่ได้รับวัคซีนเพียง ๑ เข็ม หรือ ไม่ได้รับวัคซีน ให้คัดกรองก่อนเข้าพื้นที่

โดยการตรวจ ATK หรือ RT PCR ๗๒ ชั่วโมง ตามคำสั่งจังหวัดพะเยา และจะตรวจ ATK ในวันที่ซ้อมวันแรก

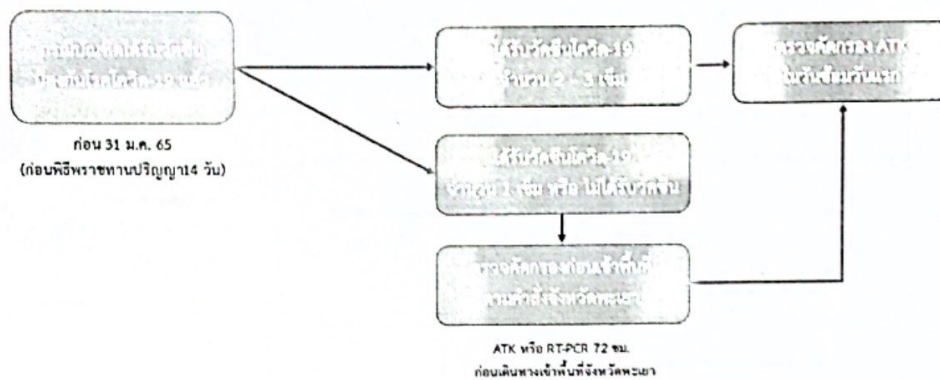
๒. เมื่อเข้ามาในพื้นที่จังหวัดพะเยา...

๒. เมื่อเข้ามาในพื้นที่จังหวัดพะเยาแล้ว ให้คัดกรองว่าเคยมีประวัติป่วยโรคติดเชื้อโควิด-19 หรือไม่ หากป่วยโรคติดเชื้อโควิด-19 หลังวันที่ ๑๗ มกราคม ๒๕๖๕ ให้เลื่อนรับปริญญา

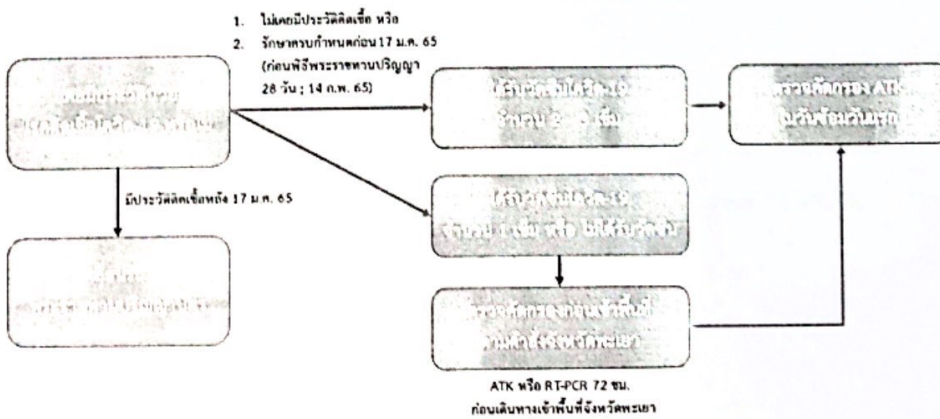
๓. ขั้นตอนการเข้าซ่อมรับปริญญา โดยคณะต่างๆ จะมีการจัดระบบ การสแกน QR CODE มาตรการ DMH และคัดกรองโรคต่างๆที่เกี่ยวข้อง

๔. ในวันรับปริญญา จะมีการคัดกรองตามระบบ หากมีอาการไข้ หรืออื่นๆ จะมีกรรมการฝ่ายการแพทย์คัดกรอง ก่อนเข้าอาคารรับปริญญา

มาตรการคัดกรองโรคติดเชื้อไวรัสโควิด19 กลุ่มบัณฑิต

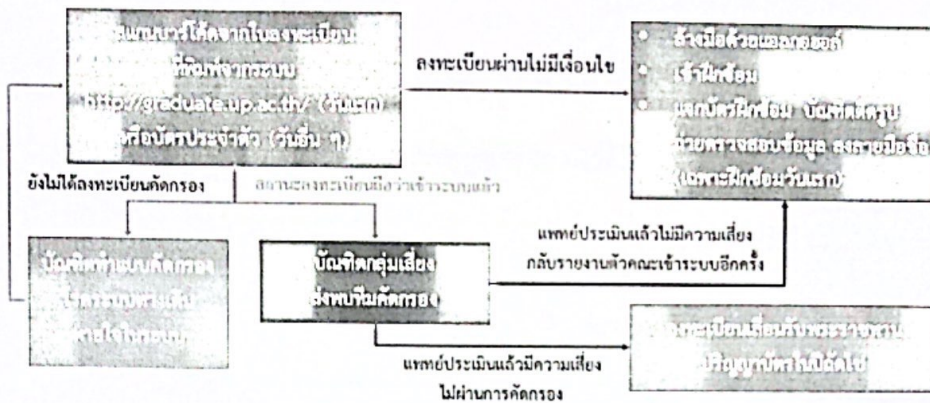


มาตรการคัดกรองโรคติดเชื้อไวรัสโควิด19 กลุ่มบัณฑิต

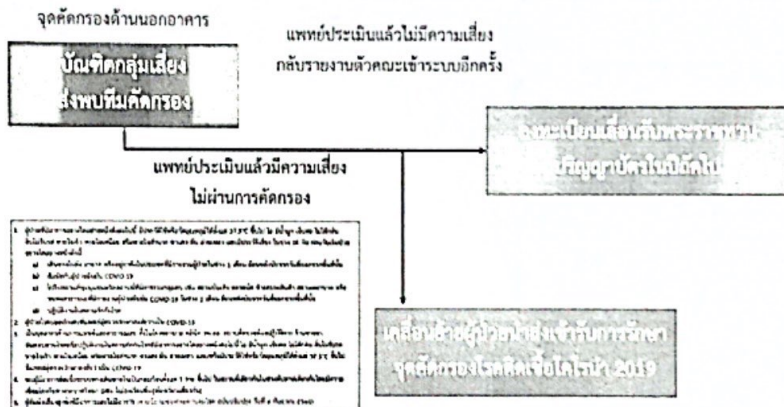


/แนวทางการคัดกรอง...

แนวทางการคัดกรองโรคติดเชื้อโคโรนา 2019



แนวทางการคัดกรองโรคติดเชื้อโคโรนา 2019







ระบบการคัดกรองบัณฑิตและผู้เข้าร่วมพิธี (บริเวณพื้นที่ฝึกซ้อมย่อยรายคณะ)

- คัดกรองความเสี่ยงโรคติดเชื้อไวรัสโคโรนา 2019 ตามกลุ่มอาคารหลัก 4 กลุ่ม ได้แก่ กลุ่มอาคาร CE, ICT, UB, และ PKY
 - คอบแบบสอบถามคัดกรองความเสี่ยงโรคติดเชื้อไวรัสโคโรนา 2019 ด้วยตนเอง และผลการคัดกรองปกติ
 - อุณหภูมิร่างกาย ไม่เกิน 37.5 องศาเซลเซียส ถึงจะอนุญาตให้เข้าพื้นที่อาคาร
- คณะกรรมการฝ่ายการแพทย์และพยาบาล ประจำจุดคัดกรอง โดยมีภารกิจ
 - ให้การตรวจประเมินบัณฑิตที่เข้าข่ายกลุ่มเสี่ยง เพื่อวินิจฉัยว่าสามารถเข้ารับพระราชทานปริญญาบัตรได้หรือไม่
 - ให้การตรวจประเมินบัณฑิตที่อาจมีปัญหา เช่น โรคผิวหนัง ที่อาจมีความจำเป็นต้องพิจารณาวินิจฉัยโดยละเอียด นอกเหนือจากการส่งปรึกษาผ่านระบบออนไลน์

/รูปภาพ โรคที่ต้องรายงาน...

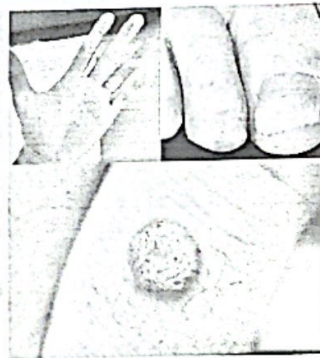
โรคที่ห้องรายงานและเฝ้าระวังในช่วงพิธีพระราชทานปริญญาบัตร

-  ไข้หวัดใหญ่ (COVID-19)
-  ไข้หวัดใหญ่
-  คางคก
-  โรคผิวหนัง

แนวทางการตรวจคัดกรอง บาดแผลบริเวณมือและบริเวณแขนข้างขวา

• แผลที่ต้องใช้ใบ MD01

- มีลอก
- แผลมีเลือดซึม หรือหนอง หรือน้ำซึม
- แผลขนาดใหญ่
- เล็บผิดปกติ
- หูดหรือตาปลา
- แผลที่สงสัยลักษณะเชื้อราหรือการติดเชื้อทุกชนิด



นายศุภชัย บุญอำพันธ์ นายแพทย์สาธารณสุขจังหวัดพะเยา : นำเรียนที่ประชุมว่า กรณีรับเสด็จ วิธีปฏิบัติที่ผ่านมา ในกลุ่มบัณฑิตที่จะรับปริญญา และเจ้าหน้าที่ที่เกี่ยวข้อง ให้ตรวจ RT - PCR

นพ.สรวิศ บุญญฐี (แทน)อธิการบดีมหาวิทยาลัยพะเยา : การจัดทำผังแนวปฏิบัติดังกล่าว คนเข้ามาในพื้นที่ได้อ้างอิงตามคำสั่งจังหวัดพะเยา เป็นหลัก คือก่อนเข้ามาในพื้นที่ ต้องมีผลตรวจ ATK หรือ RT PCR และเมื่อมาถึงจะมีการตรวจ ATK อีกครั้งเพื่อความมั่นใจ

นายศุภชัย บุญอำพันธ์ นายแพทย์สาธารณสุขจังหวัดพะเยา : เนื่องจากมีการเดินทางล่วงหน้าก่อนวันรับปริญญา และการตรวจ ATK อาจทำให้มีผลลบ ลวง และนักศึกษาที่มาจากจังหวัดต่างๆ มีโอกาสจะพบปะกันก่อนวันซ้อมซึ่งจะตรวจ ATK เพื่อลดความเสี่ยง ต้องใช้ผล RT-PCR และการรับปริญญาที่ผ่านมาของหลายสถาบันก็ให้ตรวจ RT PCR

/ประธาน...

ประธาน : สอบถาม ผู้บังคับการตำรวจภูธรจังหวัดพะเยาว่าฝ่ายความปลอดภัยและความมั่นคง ให้ช่วยพิจารณา พล.ต.ต.อนุชา อ่วมเจริญ ผู้บังคับการตำรวจภูธรจังหวัดพะเยา : งานพระราชพิธี ตรวจ RT-PCR ครบ ประธาน : ให้ใช้มติที่ประชุมคณะกรรมการโรคติดต่อในการพิจารณา เนื่องจากเป็นงานที่มีความสำคัญ และขอบคุณอาจารย์ทุกท่าน ที่มาให้ข้อมูลแก่ที่ประชุม และขอให้เตรียม Brife ให้ทีมงาน กองอำนวยการร่วม และส่วนหน้าที่จะมาตรวจ ด้วย

มติที่ประชุม กรณี มาตรการการคัดกรองโรคติดเชื้อไวรัสโคโรนา 2019 ในกลุ่มบัณฑิต ขั้นตอนการคัดกรองก่อน เข้าพื้นที่ กรณีที่ได้รับวัคซีนโควิดเพียง ๑ เข็มหรือยังไม่ได้รับวัคซีน คณะกรรมการโรคติดต่อจังหวัดพะเยา มีมติ ให้ใช้ผลตรวจ RT-PCR ๗๒ ชั่วโมง ส่วนขั้นตอนอื่นๆ เห็นชอบ ตามที่นำเสนอ และขอให้กำกับ การดำเนินการตามมาตรการอย่างเคร่งครัด

ระเบียบวาระที่ ๖ เรื่องอื่นๆ

๖.๑ นายเทวา ปัญญาบุญ ปลัดจังหวัดพะเยา : รายงานการสำรวจการได้รับวัคซีน โควิดของข้าราชการ พนักงานและลูกจ้าง ส่วนราชการต่างๆ จำนวน ๑,๒๔๖ คน ยังไม่ฉีด ๕๓ ราย เหตุผลที่ยังไม่ฉีด คือ อยู่ระหว่างลา ตั้งครรภ์ ไม่เชื่อมั่นในวัคซีน มีโรคประจำตัว

นายศุภชัย บุญอำพันธ์ นายแพทย์สาธารณสุขจังหวัดพะเยา : มีรายชื่อมายังครับ ขอรายชื่อคนที่ยังไม่ฉีด เพื่อติดตามเป็นรายๆไป

ประธาน : ให้กำกับในหัวหน้าส่วน เน้นย้ำ เรื่อง วินัย ถ้าไม่ฉีดหากป่วยจะเสียหายต่อราชการ ต่อระบบ หน่วยงาน โทหน่ยป่วยและติด หรือแพร่โรคให้เน้นมาตรการพฤติกรรม ปกป้องตนเอง ไม่เป็นโรค ไม่แพร่ให้คนอื่น หากเกิด จากประมาท หรือพฤติกรรมส่วนตัว ต้องคุยเรื่องวินัย

มติที่ประชุม รับทราบ รายงานการสำรวจการได้รับวัคซีนโควิด ของข้าราชการ พนักงานและลูกจ้าง ส่วนราชการต่างๆ เลิกประชุม เวลา ๑๗.๐๐ น.



(นางสาวรัญญา ธรรมชานา)
นักวิชาการสาธารณสุข
บันทึกการประชุม



(นางฉัตรศิริ พิสิษฐ์กุล)
นักวิชาการสาธารณสุขชำนาญการพิเศษ
ตรวจสรุปรายงานการประชุม