



## บทสรุปสำหรับผู้บริหาร

เพื่อบริหารจัดการสถานการณ์พื้นที่ ตามแผนรับมือการแพร่ระบาดของโรคติดเชื้อไวรัสโอไมครอน  
ระลอกเดือนมกราคม ๒๕๖๕ จังหวัดพะเยา

ประจำวันที่ ๒๑ กุมภาพันธ์ ๒๕๖๕

สำนักงานสาธารณสุขจังหวัดพะเยา ขอรายงานการเตรียมความพร้อม ตามแผนรับมือการแพร่ระบาดของโรคติดเชื้อไวรัสโอไมครอน จังหวัดพะเยา ประจำวันที่ ๒๑ กุมภาพันธ์ ๒๕๖๕ ดังนี้

### ๑. สถานการณ์การฉีดวัคซีนโควิด 19 ประชาชนจังหวัดพะเยา

แผนรับมือการแพร่ระบาดของโรคติดเชื้อไวรัสโอไมครอน มาตรการด้านสาธารณสุข กำหนดเป้าหมายให้ประชาชนมีภูมิคุ้มกันมากขึ้น โดยมีตัวชี้วัด คือ ความครอบคลุมของการได้รับวัคซีน (๒ เข็ม) ของประชากรไทย ไม่น้อยกว่าร้อยละ ๘๐ ในปี ๒๕๖๕

วันนี้มีรายงานการให้บริการวัคซีน 19 เข็ม ๑ เข็ม จำนวน ๓๔ โดส เข็มที่ ๒ เข็ม จำนวน ๑๔๖ โดส และเข็มที่ ๓ เข็ม จำนวน ๑๖๑ โดส ประชาชนจังหวัดพะเยา ได้รับวัคซีนโควิด 19 **ครบ ๒ เข็ม** จำนวน ๓๐๒,๖๐๒ คน คิดเป็นร้อยละ ๗๐.๗๐ ของประชาชนตามฐานทะเบียนราษฎร ทั้งหมดที่ปรับใหม่ตามประกาศ ศบค. เมื่อวันที่ ๒๐ มกราคม ๒๕๖๕ (๔๒๘,๐๐๑ คน) โดยได้รับการฉีดเข็มที่ ๑ จำนวน ๓๑๔,๕๘๑ คน (ร้อยละ ๗๓.๕๐) เข็มที่ ๒ จำนวน ๓๐๒,๖๐๒ คน (ร้อยละ ๗๐.๗๐) และเข็มที่ ๓ จำนวน ๙๑,๑๘๙ คน (ร้อยละ ๒๑.๓๑)

สำหรับการจัดหน่วยให้บริการเชิงรุก โดยโรงพยาบาลส่งเสริมสุขภาพตำบล วันนี้มีรายงานการดำเนินงานแล้ว จำนวน ๓๘ แห่ง (ร้อยละ ๓๓.๖๔) จากทั้งหมดจำนวน ๑๑๐ แห่ง ในพื้นที่ อ.จุน ๙ แห่ง ภูซาง ๗ แห่ง เชียงคำ ๑๐ แห่ง แม่ใจ ๕ แห่ง อำเภอเชียงม่วน ๑ แห่ง อำเภอปง ๑ แห่ง และภูพานยาว ๕ แห่ง มีผลงานการฉีดวัคซีนโควิด 19 และบันทึกโดย รพ.สต. สะสม จำนวน ๙,๕๔๕ โดส ทั้งนี้มีแผนขยายให้ รพ.สต. ทุกแห่งดำเนินการได้โดยการสนับสนุนของโรงพยาบาลแม่ข่ายและมีความพร้อมด้านการเตรียมบันทึกข้อมูล (ขอรหัสการบันทึกผลงาน ตาม MOPH IC) แล้ว จำนวน ๘๖ แห่ง

### ๒. สถานการณ์ความพร้อมการรองรับผู้ป่วย

แผนรับมือการแพร่ระบาดของโรคติดเชื้อไวรัสโอไมครอน มาตรการด้านการแพทย์ มุ่งเน้นเน้นการเตรียมความพร้อมการรักษาผู้ป่วยในโรงพยาบาลและการเตรียมความพร้อม HI , CI การส่งต่อผู้ป่วย

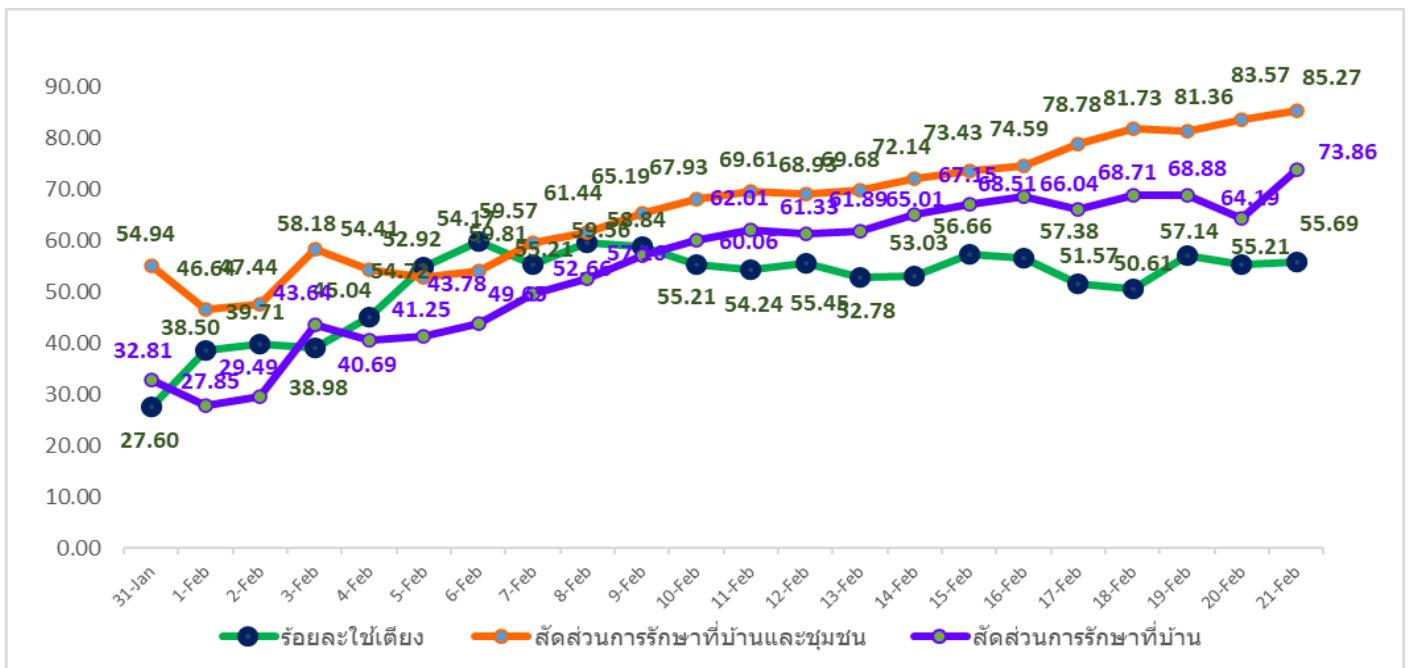
สถานการณ์ความพร้อมการรองรับผู้ป่วยของโรงพยาบาลในระบบทุกสังกัด วันนี้ใช้เตียงไปทั้งหมด จำนวน ๒๓๐ เตียง (ร้อยละ ๕๕.๖๙ ของการรองรับในระบบ ๑๒ รพ.๔๑๓ เตียง) สามารถรองรับผู้ป่วยได้อีก จำนวน ๑๘๓ เตียง ( สีแดง : ระดับ ๓ ใส่ท่อและเครื่องช่วยหายใจ จำนวน ๑๘ เตียง , สีส้ม : ระดับ ๒.๒ ใช้ Oxygen high flow จำนวน ๑๓ เตียง , สีเหลือง : ระดับ ๒.๑ ใช้ Oxygen low flow จำนวน ๙๙ เตียง และสีเขียว : ระดับ ๑ ไม่ใช้ Oxygen จำนวน ๔๙ เตียง )

/ความพร้อมรองรับเตียง.....

ความพร้อมรองรับเตียง ระดับ ๐ (ศูนย์พักคอย : community Isolation) ระดับจังหวัด สนามกีฬา อบจ.อำเภอเมือง จำนวน ๘๗ เตียง ปิดปฏิบัติการชั่วคราว , CI ณ โรงแรม มณฑลทหารบกที่ ๓๔ อ.เมืองพะเยา ๘๘ เตียง ปิดปฏิบัติการชั่วคราว , CI อ.ปง จำนวนเตียง ๑๕๐ เตียง ใช้แล้ว ๗๑ เตียง รองรับได้อีก ๗๙ เตียง , CI อ.จุน จำนวน ๑๗๐ เตียง ใช้ไป ๕๗ เตียง รองรับได้อีก ๑๑๓ เตียง , CI อ.ภูซาง จำนวน ๖๐ เตียง ใช้ไป ๓๐ เตียง รองรับได้อีก ๓๐ เตียง ,CI อ.ภูพานยาว ๓๐ เตียง ใช้ไป ๒๐ เตียง รองรับได้อีก ๑๐ เตียง (CI ระดับอำเภอ : ทุกอำเภอมีการเตรียมพร้อมเปิด CI ระดับอำเภอ )

การแยกกักตัวที่บ้าน(HI) รายใหม่วันนี้ ๒๘๓ ราย สะสมทั้งหมด ๑๕๘๐ ราย จำหน่ายจากระบบแล้ว ๔๒๗ ราย อยู่ระหว่างรักษา ๑๑๕๓ ราย ในพื้นที่ อ.เมือง ๖๔๔ ราย อ.เชียงคำ ๑๔๒ ราย อ.ปง ๗๑ ราย อ.ดอกคำใต้ ๒๑๑ ราย อ.ภูพานยาว ๖๒ ราย อ.ภูซาง ๘ ราย อ.เชียงม่วน ๑ ราย และ อ.จุน ๑๔ ราย

แนวโน้มการใช้เตียงเพื่อการรักษาในโรงพยาบาลทุกสังกัด สัดส่วนการรักษาที่บ้าน(HI) สัดส่วนการรักษาที่บ้านและชุมชน(HI+CI) แยกรายวัน จังหวัดพะเยา ปี ๒๕๖๕



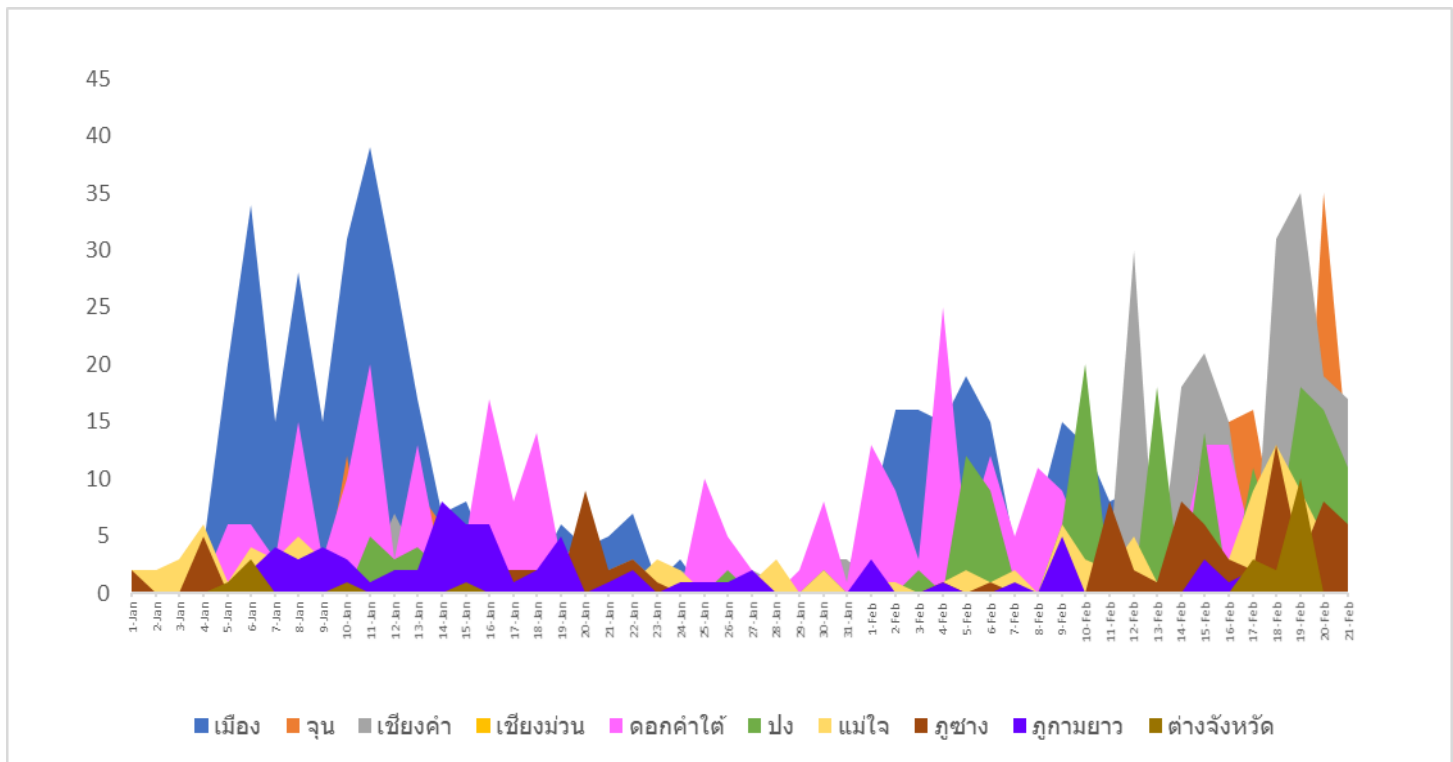
### ๓. สถานการณ์ผู้ป่วย (ระลอกเดือนมกราคม ๒๕๖๕)

วันนี้มีรายงานผู้ป่วยรายใหม่ จำนวน ๕๘ ราย ในพื้นที่อำเภอเชียงคำ ๑๗ ราย จุน ๑๒ ราย ปง ๑๑ ราย เมืองพะเยา ๙ ราย ภูซาง ๖ ราย ดอกคำใต้ ๓ ราย เป็นการติดเชื้อนอกจังหวัดและกลับเข้ามารักษาในพื้นที่จังหวัดพะเยา ๕ ราย (จ.กรุงเทพฯ ๔ ราย : จุน ๔ ราย จ.เชียงใหม่ ๑ ราย: จุน) เป็นการติดเชื้อในจังหวัดทั้ง ๕๓ ราย ปัจจัยเสี่ยงสำคัญ คือ สัมผัสใกล้ชิดกับผู้ป่วยโควิดในชุมชน จำนวน ๒๖ ราย ( อ.เชียงคำ ๑๖ ราย อ.ปง ๕ ราย อ.เมือง ๒ ราย อ.ภูซาง ๒ ราย และ อ.ดอกคำใต้ ๑ ราย) สัมผัสผู้ป่วยโควิดในครอบครัว จำนวน ๑๙ ราย (อ.ปง ๗ ราย อ.ภูซาง ๔ ราย อ.จุน ๔ ราย อ.เมือง ๓ ราย อ.ดอกคำใต้ ๑ ราย) ใกล้ชิดกับผู้ป่วยโควิดในที่ทำงาน จำนวน ๔ ราย ( อ.เมือง ๑ ราย อ.ดอกคำใต้ ๑ ราย จุน ๑ ราย และเชียงคำ ๑ ราย) สัมผัสกับผู้ติดเชื้อโควิดในสถานศึกษา จำนวน ๔ ราย(อ.จุน ๑ ราย อ.เมือง ๓ ราย) **รวมผู้ป่วยสะสมทั้งจังหวัด ระลอกเดือนมกราคม ๒๕๖๕** จำนวน ๑,๘๑๖ ราย รักษาหายกลับบ้านแล้ว ๑,๓๒๘ ราย ยังคงรักษาตัวอยู่ ๔๘๕ ราย เสียชีวิตสะสม ๓ ราย ผู้ป่วยหนัก (severe pneumonia) จำนวน ๕ ราย

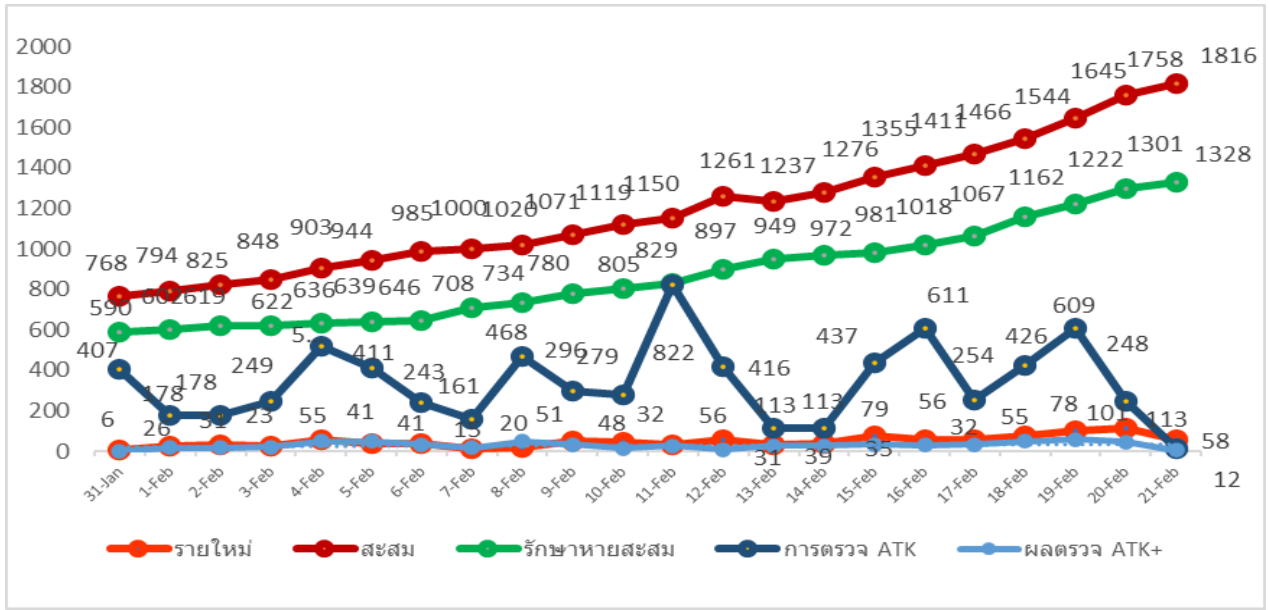
ตาราง แสดงจำนวนป่วย ป่วยสะสม อัตราป่วยต่อประชากรแสนคน และจำนวนป่วยในรอบ ๑๔ วัน  
ที่ผ่านมา แยกรายอำเภอ จังหวัดพะเยา ปี ๒๕๖๕

	ผู้ป่วยราย ใหม่วันนี้	ผู้ป่วย สะสม	อัตราป่วยต่อ พชก.แสนคน	จำนวนผู้ป่วย 14 วันที่ผ่านมา													
				7-Feb	8-Feb	9-Feb	10-Feb	11-Feb	12-Feb	13-Feb	14-Feb	15-Feb	16-Feb	17-Feb	18-Feb	19-Feb	20-Feb
เมือง	9	511	394.18	4	7	15	13	8	9	5	9	15	6	7	7	13	20
จุน	12	116	229.57	2	0	8	7	1	7	0	0	5	15	16	5	1	35
เชียงคำ	17	227	294.52	0	2	1	1	3	30	0	18	21	15	0	31	35	19
เชียงม่วน	0	13	67.83	0	0	0	0	3	0	0	0	0	0	1	0	1	2
ดอกคำใต้	3	331	466.24	5	11	9	4	6	3	6	4	13	13	4	3	11	8
ปง	11	150	283.44	1	0	6	20	1	0	18	0	14	0	11	4	18	16
แม่ใจ	0	122	353.32	2	0	6	3	2	5	1	0	2	3	9	13	9	5
ภูซาง	6	85	267.66	0	0	1	0	8	2	0	8	6	3	2	13	3	8
ภูกามยาว	0	69	320.74	1	0	5	0	0	0	0	0	3	1	2	0	0	0
ต่างจังหวัด	0	21												3	2	10	0
รวม	58	1645	342.06	15	20	51	48	32	56	31	39	79	56	55	78	101	113

รูปภาพแสดง แนวโน้มสถานการณ์จำนวนผู้ป่วยยืนยันติดเชื้อโควิด (ระลอกมกราคม ๒๕๖๕)  
ตามพื้นที่อำเภอ จังหวัดพะเยา ปี พ.ศ. ๒๕๖๕



**รูปภาพแสดง สถานการณ์ผู้ป่วยยืนยันรายใหม่ ผู้ป่วยสะสม และการรักษาหายและกลับบ้าน ในรอบ ๒๐ วัน  
ที่ผ่านมาระลอกเดือนมกราคม (สะสมตั้งแต่ ๑ มกราคม ๒๕๖๕ - ๒๑ กุมภาพันธ์ ๒๕๖๕)**



๓. ยาฟาวิพิราเวียร์ ยาคงเหลือที่จัดหาให้ในพื้นที่ จำนวน ๕๔,๗๐๒ เม็ด

**๔. การเฝ้าระวังผู้เดินทางเข้าจังหวัดพะเยา**

โดยสแกน”พะเยาชนะ” วันนี้มีผู้เดินทางเข้าจังหวัดพะเยา จำนวน ๔๔ คน มาจากพื้นที่ควบคุม ๔๔ คน พื้นที่เฝ้าระวังสูง ๒ คน พื้นที่นำร่องท่องเที่ยว ๑ คน เข้ามาในพื้นที่อำเภอเมืองพะเยามากที่สุด ๒๒ คน รองลงมา คืออำเภอดอกคำใต้ ๕ คน อำเภอแม่ใจ ๔ คน อำเภอภูซาง ๔ คน

**มาตรการการยกระดับการเตรียมพร้อมในจังหวัด เพื่อรองรับการระบาดโรคติดเชื้อไวรัสโคโรนา 2019 สายพันธุ์โอมิครอน จังหวัดพะเยา**

การสร้างการรับรู้ และการมีส่วนร่วม โดยประชาสัมพันธ์ให้ประชาชน องค์กร ต่างๆดำเนินการตาม มาตรการ VUCA เพื่อรองรับการเปิดประเทศ โดยคนที่อาศัยอยู่ในพื้นที่จังหวัดพะเยารวมทั้งแรงงานต่างด้าว ให้รับการฉีดวัคซีนโควิด ปฏิบัติตน เพื่อป้องกันตนเอง ตามหลัก D-M-H-T-T-A สถานบริการ สถานประกอบการ ร้านอาหาร สถานที่พัก/โรงแรม ดำเนินตามมาตรฐาน COVID FREE SETTING และตรวจคัดกรองตนเอง คัดกรองในชุมชนและสถานที่เสี่ยง โดยใช้ชุดตรวจอย่างง่าย เป็นประจำและสม่ำเสมอ

**ข้อแนะนำ/แนวทางปฏิบัติดูแลตนเอง** (จากการประชุมศูนย์ปฏิบัติการภาวะฉุกเฉินฯ สำนักงานปลัดกระทรวงสาธารณสุข วันที่ ๑ กุมภาพันธ์ ๒๕๖๕ นพ.เกียรติภูมิ วงศ์รจิต ปลัดกระทรวงสาธารณสุข เป็นประธานการประชุม) ดังนี้

- ผู้สัมผัสผู้ติดเชื้อ แบ่งเป็น ผู้สัมผัสที่ไม่ใกล้ชิด และผู้สัมผัสใกล้ชิด ซึ่งกลุ่มนี้ยังแบ่งเป็น สัมผัสใกล้ชิดเสี่ยงต่ำ และสัมผัสใกล้ชิดเสี่ยงสูง

โดยผู้สัมผัสใกล้ชิดเสี่ยงสูง คือ ผู้ที่ไม่สวมหน้ากากอนามัยหรือใส่ไม่ถูกต้อง รวมถึงบุคลากรทางการแพทย์ที่ไม่สวมชุดป้องกัน และมีการสัมผัส ๓ กรณี คือ

๑. ใกล้ชิดผู้ติดเชื้อหรือเข้าข่ายว่าติดเชื้อตั้งแต่วันที่เริ่มป่วยหรือ ๓ วันก่อนเริ่มป่วย
- ๒) อยู่ใกล้หรือพูดคุยกับผู้ติดเชื้อในระยะ ๒ เมตรนานกว่า ๕ นาที หรือถูกไอจามใส่
- ๓) อยู่ในสถานที่ปิด ไม่มีอากาศถ่ายเทมากนัก ร่วมกับผู้ป่วยนานกว่า ๓๐ นาที

**แนวปฏิบัติตามมาตรการป้องกันควบคุมโรคสำหรับผู้สัมผัสใกล้ชิดเสี่ยงสูง เรียกว่ามาตรการ "๗+๓" คือ**

- กักตัวที่บ้าน ๗ วัน สังเกตอาการตนเองอีก ๓ วัน และตรวจ ATK ๒ ครั้ง จากเดิมให้กักตัว ๑๔ วัน แต่เนื่องจาก "โอมิครอน" มีระยะฟักตัวค่อนข้างสั้น ประกอบกับมีการตรวจหาเชื้อด้วย ATK และ RT-PCR กระจายทั่วถึงทั้งประเทศ และฉีดวัคซีนครอบคลุมทั้งประเทศมากกว่า ๗๐% จึงช่วยให้พิจารณาลดระยะกักตัวลงเหลือ ๗ วันและสังเกตอาการ ๓ วันได้

**๑๐ ขั้นตอนการดูแลตนเองหากเข้าข่ายผู้สัมผัสใกล้ชิดเสี่ยงสูง คือ**

๑) ตรวจสอบอาการตนเองหรือเช็กประวัติการสัมผัสใกล้ชิด หากสัมผัสมาเกิน ๑๐ วันถือว่าพ้นความเสี่ยง แต่หากอยู่ในช่วง ๑๐ วัน ต้องดูว่าใกล้ชิดจากอะไร

๒) ปฏิบัติตามมาตรการ Universal Prevention ป้องกันตนเองสูงสุด เว้นระยะห่าง สวมหน้ากากอนามัยตลอดเวลา ๑๐๐%

๓) กักตัวเองที่บ้าน แยกเครื่องใช้ส่วนตัว สำหรับอาหาร ไม่คลุกคลีใกล้ชิด งดทำกิจกรรมร่วมกับคนในครอบครัว และแจ้งทุกคนที่บ้านทราบ หากไม่สามารถแยกห้องนอนได้ ให้เว้นพื้นที่นอนมากขึ้น

๔) ตรวจหาเชื้อด้วย ATK ครั้งที่ ๑ ในช่วงวันที่ ๕-๖ หลังสัมผัสผู้ติดเชื้อครั้งสุดท้าย

๕) หากผลเป็นลบ ให้กักตัวเองที่บ้านจนครบ ๗ วัน

๖) เผื่อระวังสังเกตอาการ ๓ วัน สวมหน้ากากอนามัยตลอดเวลา เลี่ยงการออกนอกบ้าน กรณีจำเป็นต้องไปทำงานหรือออกนอกบ้าน ให้เลี่ยงการใช้สถานที่สาธารณะและขนส่งสาธารณะ งดร่วมกิจกรรมกับกลุ่มคนจำนวนมาก

๗) ตรวจ ATK ครั้งที่ ๒ ในวันที่ ๑๐ นับจากวันสุดท้ายที่สัมผัสผู้ป่วยหรือกลับจากสถานที่เสี่ยง

๘) หากผลเป็นลบจะจบขั้นตอนมาตรการ ๗+๓

๙) หากผลตรวจ ATK เป็นบวก กรณีไม่มีอาการป่วยหรือป่วยเล็กน้อยให้ โทรศัพทแจ้งโรงพยาบาลใกล้บ้าน หรือ โทร 1330 สปสช. จะมีการปรับให้เป็นการแยกกักที่บ้าน รับเครื่องตรวจวัดออกซิเจน และยาฟาวิพิราเวียร์ และมีผู้ประสานโทรติดตามอาการป่วย

๑๐) หากมีอาการป่วย เช่น ไอ หอบเหนื่อย หายใจไม่ออก แน่นหน้าอกมาก จมูกไม่ได้กลิ่น ลิ้นไม่รับรส ให้โทรศัพทประสาน ผู้ติดตามอาการ หรือประสานพบแพทย์ เพื่อรับการตรวจรักษา

สำนักงานสาธารณสุขจังหวัดพะเยา

โทรศัพท์ ๐ ๕๔๔๐ ๙๑๓๒

[www.cd.ssphayao@gmail.com](mailto:www.cd.ssphayao@gmail.com)