



บทสรุปสำหรับผู้บริหาร

เพื่อบริหารจัดการสถานการณ์พื้นที่ ตามแผนรับมือการแพร่ระบาดของโรคติดเชื้อไวรัสโอไมครอน
ระลอกเดือนมกราคม ๒๕๖๕ จังหวัดพะเยา

ประจำวันที่ ๒๗ กุมภาพันธ์ ๒๕๖๕

สำนักงานสาธารณสุขจังหวัดพะเยา ขอรายงานการเตรียมความพร้อม ตามแผนรับมือการแพร่ระบาดของโรคติดเชื้อไวรัสโอไมครอน จังหวัดพะเยา ประจำวันที่ ๒๗ กุมภาพันธ์ ๒๕๖๕ ดังนี้

๑. สถานการณ์การฉีดวัคซีนโควิด 19 ประชาชนจังหวัดพะเยา

แผนรับมือการแพร่ระบาดของโรคติดเชื้อไวรัสโอไมครอน มาตรการด้านสาธารณสุข กำหนดเป้าหมายให้ประชาชนมีภูมิคุ้มกันมากขึ้น โดยมีตัวชี้วัด คือ ความครอบคลุมของการได้รับวัคซีน (๒ เข็ม) ของประชากรไทย ไม่น้อยกว่าร้อยละ ๘๐ ในปี ๒๕๖๕

วันนี้ไม่มีมีรายงานการให้บริการวัคซีน 19 ประชาชนจังหวัดพะเยาได้รับวัคซีนโควิด19 ครบ ๒ เข็ม จำนวน ๓๐๓,๓๖๖ คน คิดเป็นร้อยละ ๗๐.๘๘ ของประชาชนตามฐานทะเบียนราษฎร์ทั้งหมดที่ปรับใหม่ตามประกาศ ศบค.เมื่อวันที่ ๒๐ มกราคม ๒๕๖๕ (๔๒๘,๐๐๑ คน) โดยได้รับการฉีด เข็มที่ ๑ จำนวน ๓๑๖,๑๒๐ คน (ร้อยละ ๗๓.๘๖) เข็มที่ ๒ จำนวน ๓๐๓,๑๗๖ คน (ร้อยละ ๗๐.๘๔) และเข็มที่ ๓ จำนวน ๙๗,๗๗๐ คน (ร้อยละ ๒๒.๘๔)

สำหรับการจัดหน่วยให้บริการเชิงรุกโดยโรงพยาบาลส่งเสริมสุขภาพตำบล วันนี้มีรายงานการดำเนินงานแล้วจำนวน ๔๕ แห่ง (ร้อยละ ๔๐.๙๑) จากทั้งหมดจำนวน ๑๑๐ แห่ง ในพื้นที่ อ.จุน ๙ แห่ง ภูซาง ๗ แห่ง เชียงคำ ๑๓ แห่ง แม่ใจ ๘ แห่ง อำเภอเชียงม่วน ๒ แห่ง อำเภอปง ๑ แห่ง และภูพานยาว ๕ แห่ง มีผลงานการฉีดวัคซีนโควิด 19 และบันทึกโดย รพ.สต. สะสม จำนวน ๑๑,๖๒๔ โดส ทั้งนี้มีแผนขยายให้ รพ.สต. ทุกแห่งดำเนินการได้ โดยการสนับสนุนของโรงพยาบาลแม่ข่ายและมีความพร้อมด้านการเตรียมบันทึกข้อมูล (ขอรหัสการบันทึกผลงาน ตาม MOPH IC) แล้ว จำนวน ๘๖ แห่ง

๒. สถานการณ์ความพร้อมการรองรับผู้ป่วย

แผนรับมือการแพร่ระบาดของโรคติดเชื้อไวรัสโอไมครอน มาตรการด้านการแพทย์ มุ่งเน้นเน้นการเตรียมความพร้อมการรักษาผู้ป่วยในโรงพยาบาลและการเตรียมความพร้อม HI , CI การส่งต่อผู้ป่วย

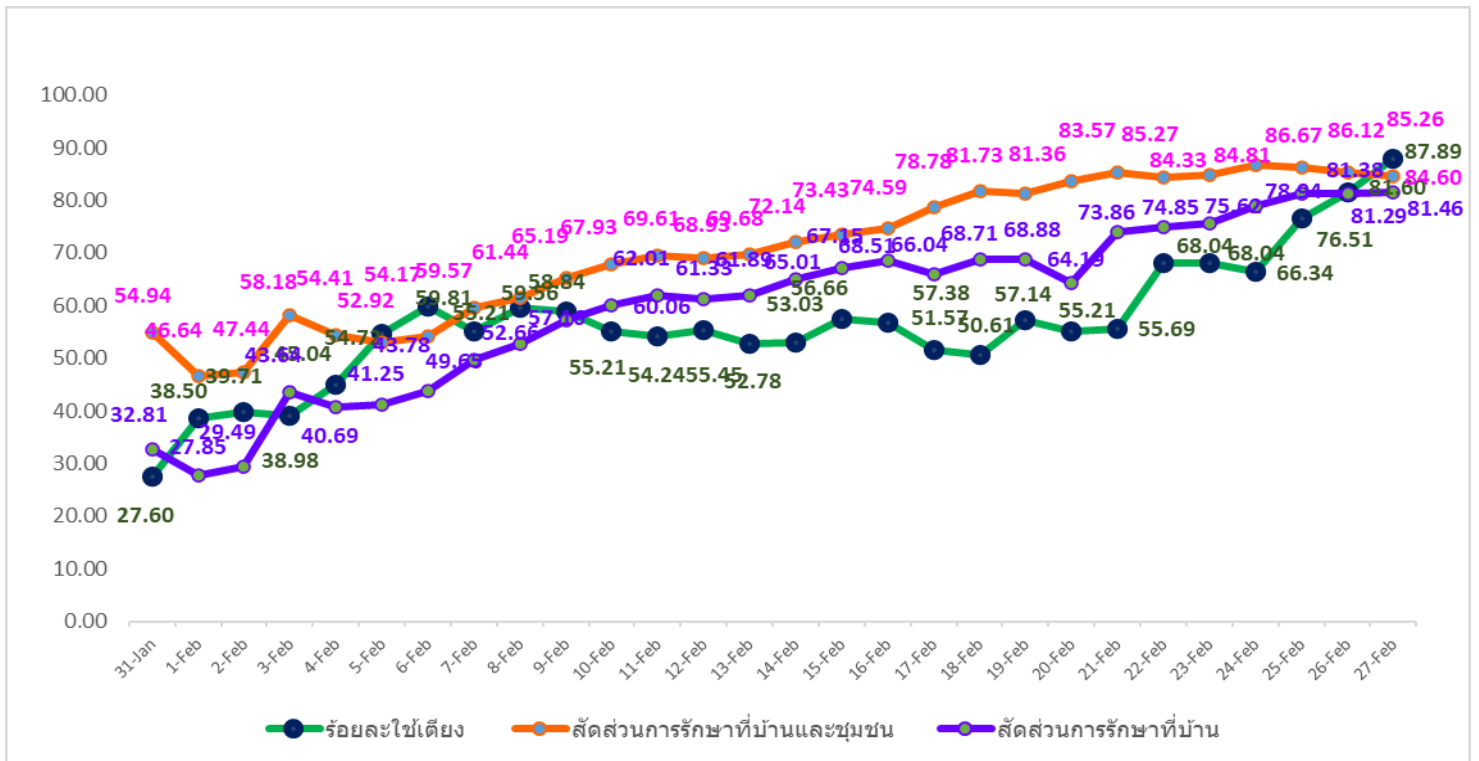
สถานการณ์ความพร้อมการรองรับผู้ป่วยของโรงพยาบาลในระบบทุกสังกัด วันนี้ใช้เตียงไปทั้งหมด จำนวน ๓๖๓ เตียง (ร้อยละ ๘๗.๘๙ ของการรองรับในระบบ ๑๒ รพ.๔๑๓ เตียง) สามารถรองรับผู้ป่วยได้อีก จำนวน ๕๐ เตียง (สีแดง : ระดับ ๓ ใส่ท่อและเครื่องช่วยหายใจ จำนวน ๑๘ เตียง , สีส้ม : ระดับ ๒.๒ ใช้ Oxygen high flow จำนวน ๑๘ เตียง , สีเหลือง : ระดับ ๒.๑ ใช้ Oxygen low flow จำนวน ๘๐ เตียง(ใช้แอดมิท ผู้ป่วย PCR+และ PUI ไปแล้ว ๖๙ เตียง) และสีเขียว : ระดับ ๑ ไม่ใช้ Oxygen ไม่เหลือเตียงรองรับในโรงพยาบาล)

/ความพร้อมรองรับเตียง.....

ความพร้อมรองรับเตียง ระดับ ๐ (ศูนย์พักคอย : community Isolation) ระดับจังหวัด สนามกีฬา อบจ.อำเภอเมือง จำนวน ๘๗ เตียง ปิดปฏิบัติการชั่วคราว , CI ณ โรงแรม มณฑลทหารบกที่ ๓๔ อ. เมืองพะเยา ๘๘ เตียง ปิดปฏิบัติการชั่วคราว , CI อ.ปง จำนวนเตียง ๑๕๐ เตียง ใช้แล้ว ๑๓ เตียง รองรับ ได้อีก ๑๓๗ เตียง , CI อ.จุน จำนวน ๑๗๐ เตียง ใช้ไป ๔ เตียง รองรับได้อีก ๑๓๕ เตียง , CI อ.กุซาง จำนวน ๖๐ เตียง ใช้ไป ๒๕ เตียง รองรับได้อีก ๓๕ เตียง , CI อ.ภูกามยาว ๗๕ เตียง ใช้ไป ๔๕ เตียง รองรับได้อีก ๓๔ เตียง CI อ.เชียงม่วน จำนวน ๑๑๐ เตียง ใช้ไป ๒ เตียง รองรับได้อีก ๑๐๘ เตียง (CI ระดับอำเภอ : ทุกอำเภอ มีการเตรียมพร้อมเปิด CI ระดับอำเภอ)

การแยกกักตัวที่บ้าน(HI) รายใหม่วันนี้ ๑๑๔ ราย สะสมทั้งหมด ๒,๖๕๔ ราย จำหน่ายจากระบบแล้ว ๗๒๕ ราย อยู่ระหว่างรักษา ๑,๙๒๐ ราย ในพื้นที่ อ.เมือง ๙๙๑ ราย อ.เชียงคำ ๓๐๗ ราย อ.ปง ๗๖ ราย อ. ดอกคำใต้ ๒๘๕ ราย อ.ภูกามยาว ๗๖ ราย อ.กุซาง ๗๘ ราย อ.เชียงม่วน ๑๓ ราย และ อ.จุน ๗๗ ราย อ. แม่ใจ ๑๖ ราย แม่ใจ ๑๖ ราย

แนวโน้มการใช้เตียงเพื่อการรักษาในโรงพยาบาลทุกสังกัด สัดส่วนการรักษาที่บ้าน(HI) สัดส่วนการรักษาที่บ้านและชุมชน(HI+CI) แยกรายวัน จังหวัดพะเยา ปี ๒๕๖๕



๓. สถานการณ์ผู้ป่วย (ระลอกเดือนมกราคม ๒๕๖๕)

วันนี้มีรายงานผู้ป่วยรายใหม่ จำนวน ๗๓ ราย เป็นการติดเชื้อจากพื้นที่ต่างจังหวัดและกลับมารักษาในพื้นที่พะเยา มีปัจจัยเสี่ยงจากการเดินทางไปในพื้นที่นำร่องทางเศรษฐกิจ(สีฟ้า) จำนวน ๔ คน (จ.เชียงใหม่ ๒ ราย : อ.เมืองพะเยา ทั้ง ๒ ราย ,จ.ลำปาง ๑ คน : อ.เมือง, จ.อุบลราชธานี ๑ ราย : อ.เมืองพะเยา ติดเชื้อภายในจังหวัดพะเยาทั้งหมด ๖๘ ราย ในพื้นที่อำเภอเชียงคำ ๒๑ ราย เมืองพะเยา ๒๐ ราย แม่ใจ ๑๑ ราย ดอกคำใต้ ๖ ราย ปง ๔ ราย ภูกามยาว ๓ ราย จุน ๓ ราย เชียงม่วน ๑ ราย ปัจจัยเสี่ยงสำคัญคือ สัมผัสใกล้ชิดกับผู้ป่วยโควิดในชุมชน ๓๖ ราย(อ.เชียงคำ ๑๔ ราย เมือง ๙ ราย อ.แม่ใจ ๕ ราย อ.จุน ๒ ราย อ.กุซาง ๒ ราย อ.ดอกคำใต้ อ. ปง อ. เชียงม่วน อ. ภูกามยาว อำเภอละ ๑ ราย) สัมผัสใกล้ชิดกับผู้ป่วยโควิดใน

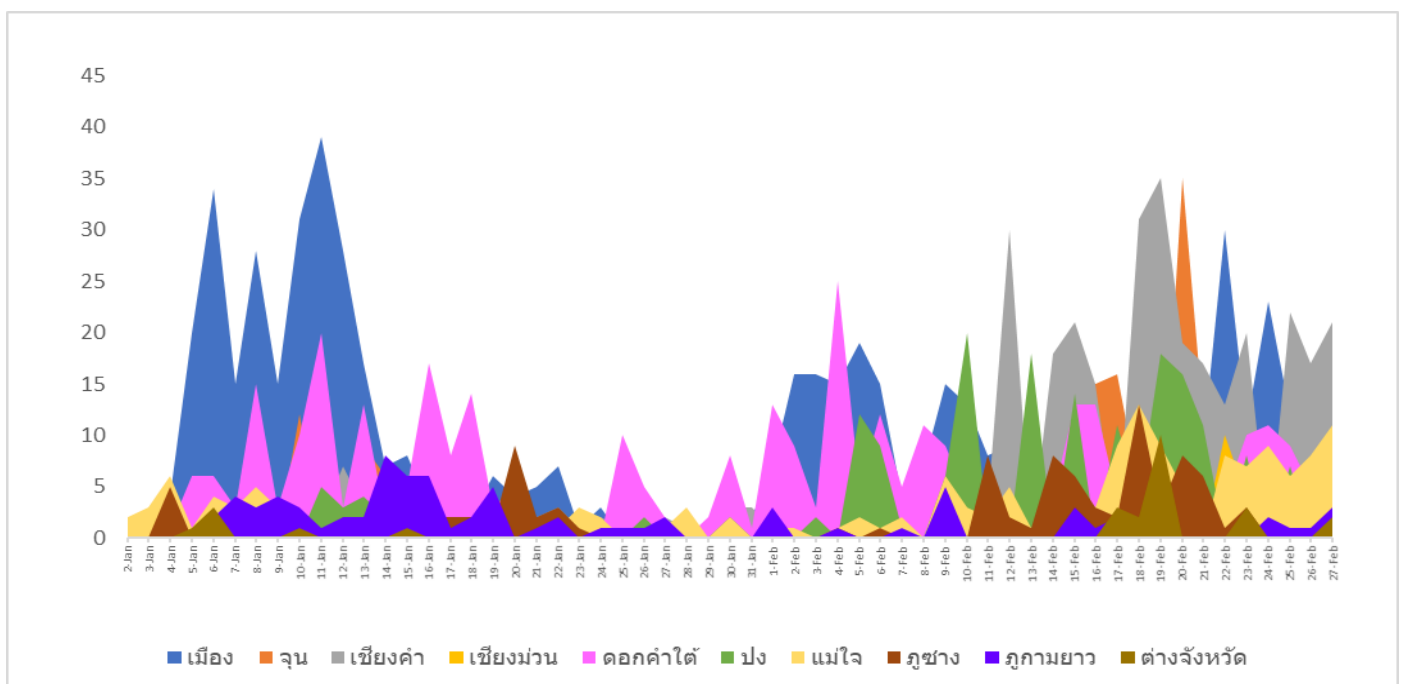
/สถานศึกษา สถาบันการศึกษา

สถานศึกษา สถาบันการศึกษา จำนวน ๑๓ ราย (อ.เมือง ๔ ราย อ.ดอกคำใต้ ๒ ราย อ.เชียงคำ ๒ ราย อ.แม่ใจ ๒ ราย อ.ปง ๒ ราย และ อ.จุน ๑ ราย) สัมผัสใกล้ชิดผู้ป่วยในสถานที่ทำงาน จำนวน ๑๒ ราย (อ.แม่ใจ ๔ ราย อ.เมือง ๓ ราย อ.ดอกคำใต้ ๓ ราย อ.ภูทอกยาว ๑ ราย อ.ปง ๑ ราย) สัมผัสผู้ป่วยโควิดในครอบครัว จำนวน ๘ ราย (อ.เชียงคำ ๕ ราย อ.เมือง ๒ ราย อ.ภูทอกยาว ๑ ราย) **รวมผู้ป่วยสะสมทั้งจังหวัด ระลอกเดือนมกราคม ๒๕๖๕** จำนวน ๒,๑๘๒ ราย รักษาหายกลับบ้านแล้ว ๑,๖๒๓ ราย ยังคงรักษาตัวอยู่ ๕๕๖ ราย เสียชีวิตสะสม ๓ ราย ผู้ป่วยหนัก (severe pneumonia) จำนวน ๑ ราย

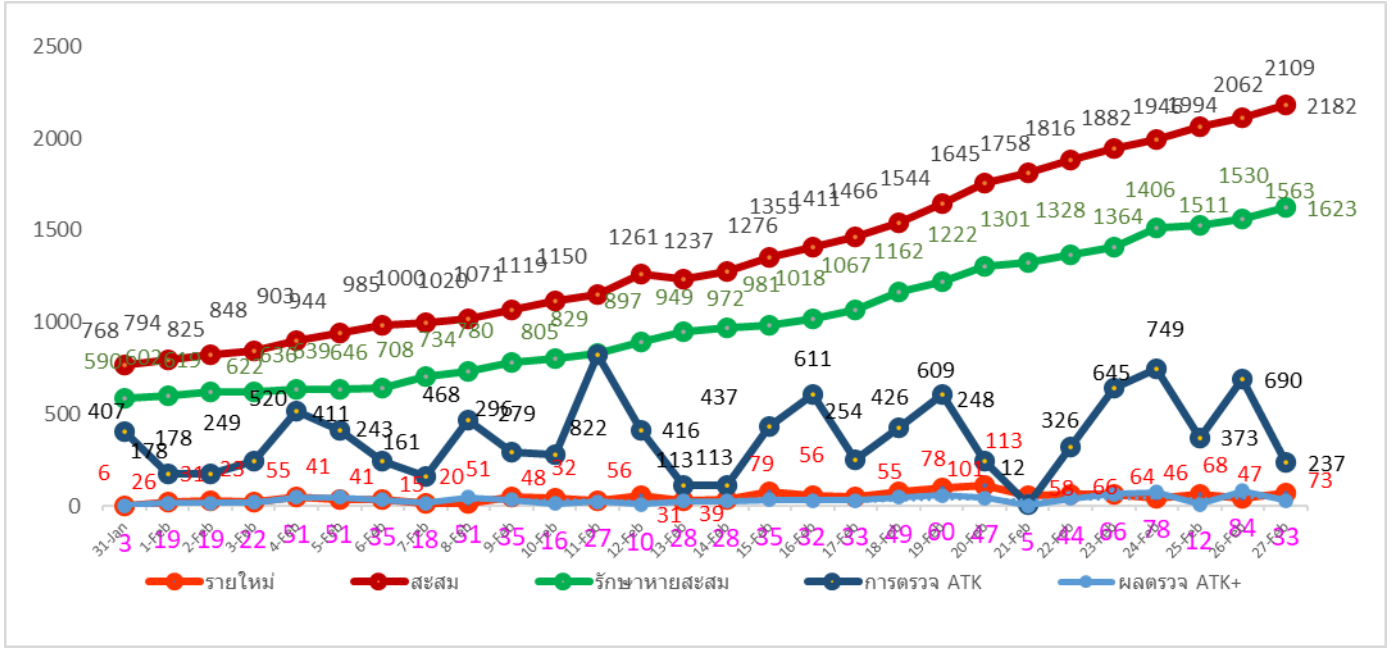
ตาราง แสดงจำนวนป่วย ป่วยสะสม อัตราป่วยต่อประชากรแสนคน และจำนวนป่วยในรอบ ๑๔ วัน ที่ผ่านมา แยกรายอำเภอ จังหวัดพะเยา ปี ๒๕๖๕

	ผู้ป่วยรายใหม่วันนี้	ผู้ป่วยสะสม	อัตราป่วยต่อประชากรแสนคน								จำนวนผู้ป่วยเฉลี่ย 7 วันที่ผ่านมา
				20-Feb	21-Feb	22-Feb	23-Feb	24-Feb	25-Feb	26-Feb	
เมือง	20	645	497.55	20	9	30	11	23	12	9	15
จุน	3	176	348.31	35	12	0	1	2	4	3	7.7
เชียงคำ	21	356	461.89	19	17	13	20	0	22	17	13.0
เชียงม่วน	1	42	219.15	2	0	10	4	1	7	4	3.4
ดอกคำใต้	6	387	545.12	8	3	4	10	11	9	5	6.4
ปง	4	196	370.36	16	11	0	8	0	7	0	6.0
แม่ใจ	11	176	509.70	5	0	8	7	9	6	8	5.0
ภูซาง	2	105	330.64	8	6	1	3	0	0	0	2.6
ภูทอกยาว	3	76	353.27	0	0	0	0	2	1	1	0.4
ต่างจังหวัด	2	23		0	0	0	3	0	0	0	0.4
รวม	73	2182	453.72	23.50	12.06	13.72	13.31	9.98	14.14	9.77	60
หมายเหตุ	ช่องรวมในแต่ละวัน หมายถึง อัตราป่วยต่อประชากรแสนคน										

รูปภาพแสดง แนวโน้มสถานการณ์จำนวนผู้ป่วยยืนยันติดเชื้อโควิด (ระลอกมกราคม ๒๕๖๕) ตามพื้นที่อำเภอ จังหวัดพะเยา ปี พ.ศ. ๒๕๖๕



**รูปภาพแสดง สถานการณ์ผู้ป่วยยืนยันรายใหม่ ผู้ป่วยสะสม และการรักษาหายและกลับบ้าน ในรอบ ๒๕ วัน
ที่ผ่านมาระลอกเดือนมกราคม (สะสมตั้งแต่ ๑ มกราคม ๒๕๖๕ – ๒๗ กุมภาพันธ์ ๒๕๖๕)**



๓. ยาฟาวิพิราเวียร์ ยาคงเหลือที่จัดหาให้ในพื้นที่วันนี้ จำนวน ๕๑,๓๒๗ เม็ด

๔. การเฝ้าระวังผู้เดินทางเข้าจังหวัดพะเยา

๔.๑ การเดินทางภายในประเทศ โดยสแกน”พะเยาชนะ” วันนี้มีผู้เดินทางเข้าจังหวัดพะเยา จำนวน ๓๑ คน มาจากพื้นที่ควบคุม ๒๘ คน พื้นที่เฝ้าระวังสูง ๑ คน พื้นที่นาร่องท่องเที่ยว ๒ คน เข้ามาในพื้นที่อำเภอเมืองพะเยา มากที่สุด ๑๔ คน รองลงมา คืออำเภอแม่ใจ ๕ คน ดอกคำใต้ ๔ คน

๔.๒ การเฝ้าระวังผู้เดินทางเข้าออกด่านพรมแดนบ้านฮวก ตำบลภูซาง อำเภอภูซาง จังหวัดพะเยา วันนี้ มีผู้เดินทาง เข้ามา ๘ ราย จำแนกตามประเภท ดังนี้ ประเภท ๔ ผู้ขนส่งสินค้าตามความจำเป็น ๘ คน รวมสะสมเดือนกุมภาพันธ์ ๒๕๖๕ จำนวน ๑,๖๒๑ คน ส่วนประเภท ๖ ผู้เดินทางเข้าราชอาณาจักร ทั้งที่มีสัญชาติไทย และไม่มีสัญชาติไทย ที่ได้รับอนุญาต วันนี้ไม่มีรายงาน รวมสะสมเดือนกุมภาพันธ์ ๒๕๖๕ จำนวน ๑๙ คน

มาตรการการยกระดับการเตรียมพร้อมในจังหวัด เพื่อรองรับการระบาดโรคติดเชื้อไวรัสโคโรนา 2019 สายพันธุ์โอมิครอน จังหวัดพะเยา

การสร้างการรับรู้ และการมีส่วนร่วม โดยประชาสัมพันธ์ให้ประชาชน องค์กร ต่างๆ ดำเนินการตาม มาตรการ VUCA เพื่อรองรับการเปิดประเทศ โดยคนที่อาศัยอยู่ในพื้นที่จังหวัดพะเยารวมทั้งแรงงานต่างด้าว ให้ รับการฉีดวัคซีนโควิด ปฏิบัติตน เพื่อป้องกันตนเอง ตามหลัก D-M-H-T-T-A สถานบริการ สถานประกอบการ ร้านอาหาร สถานที่พัก/โรงแรม ดำเนินตามมาตรฐาน COVID FREE SETTING และตรวจคัดกรองตนเอง คัดกรอง ในชุมชนและสถานที่เสี่ยง โดยใช้ชุดตรวจอย่างง่าย เป็นประจำและสม่ำเสมอ

ข้อแนะนำ/แนวทางปฏิบัติดูแลตนเอง (จากการประชุมศูนย์ปฏิบัติการภาวะฉุกเฉินฯ สำนักงานปลัดกระทรวง สาธารณสุข วันที่ ๑ กุมภาพันธ์ ๒๕๖๕ นพ.เกียรติภูมิ วงศ์รจิต ปลัดกระทรวงสาธารณสุข เป็นประธานการประชุม) ดังนี้

- ผู้สัมผัสผู้ติดเชื้อ แบ่งเป็น ผู้สัมผัสที่ไม่ใกล้ชิด และผู้สัมผัสใกล้ชิด ซึ่งกลุ่มนี้ยังแบ่งเป็น สัมผัสใกล้ชิดเสี่ยงต่ำ และสัมผัสใกล้ชิดเสี่ยงสูง

โดยผู้สัมผัสใกล้ชิดเสี่ยงสูง คือ ผู้ที่ไม่สวมหน้ากากอนามัยหรือใส่ไม่ถูกต้อง รวมถึงบุคลากรทางการแพทย์ที่ไม่สวมชุดป้องกัน และมีการสัมผัส ๓ กรณี คือ

๑. ใกล้ชิดผู้ติดเชื้อหรือเข้าข่ายว่าติดเชื้อตั้งแต่วันที่เริ่มป่วยหรือ ๓ วันก่อนเริ่มป่วย
- ๒) อยู่ใกล้หรือพูดคุยกับผู้ติดเชื้อในระยะ ๒ เมตรนานกว่า ๕ นาที หรือถูกไอจามใส่
- ๓) อยู่ในสถานที่ปิด ไม่มีอากาศถ่ายเทมากนัก ร่วมกับผู้ป่วยนานกว่า ๓๐ นาที

แนวปฏิบัติตามมาตรการป้องกันควบคุมโรคสำหรับผู้สัมผัสใกล้ชิดเสี่ยงสูง เรียกว่ามาตรการ "๗+๓" คือ

- กักตัวที่บ้าน ๗ วัน สังเกตอาการตนเองอีก ๓ วัน และตรวจ ATK ๒ ครั้ง จากเดิมให้กักตัว ๑๔ วัน แต่เนื่องจาก "โอมิครอน" มีระยะฟักตัวค่อนข้างสั้น ประกอบกับมีการตรวจหาเชื้อด้วย ATK และ RT-PCR กระจายทั่วถึงทั้งประเทศ และฉีดวัคซีนครอบคลุมทั้งประเทศมากกว่า ๗๐% จึงช่วยให้พิจารณาในระยะกักตัวลงเหลือ ๗ วันและสังเกตอาการ ๓ วันได้

๑๐ ขั้นตอนการดูแลตนเองหากเข้าข่ายผู้สัมผัสใกล้ชิดเสี่ยงสูง คือ

๑) ตรวจสอบอาการตนเองหรือเช็กประวัติการสัมผัสใกล้ชิด หากสัมผัสมาเกิน ๑๐ วันถือว่าพ้นความเสี่ยง แต่หากอยู่ในช่วง ๑๐ วัน ต้องดูว่าใกล้ชิดจากอะไร

๒) ปฏิบัติตามมาตรการ Universal Prevention ป้องกันตนเองสูงสุด เว้นระยะห่าง สวมหน้ากากอนามัยตลอดเวลา ๑๐๐%

๓) กักตัวเองที่บ้าน แยกเครื่องใช้ส่วนตัว สำหรับอาหาร ไม่คลุกคลีใกล้ชิด งดทำกิจกรรมร่วมกับคนในครอบครัว และแจ้งทุกคนที่บ้านทราบ หากไม่สามารถแยกห้องนอนได้ ให้เว้นพื้นที่นอนมากขึ้น

๔) ตรวจหาเชื้อด้วย ATK ครั้งที่ ๑ ในช่วงวันที่ ๕-๖ หลังสัมผัสผู้ติดเชื้อครั้งสุดท้าย

๕) หากผลเป็นลบ ให้กักตัวเองที่บ้านจนครบ ๗ วัน

๖) เผื่อระวังสังเกตอาการ ๓ วัน สวมหน้ากากอนามัยตลอดเวลา เลี่ยงการออกนอกบ้าน กรณีจำเป็นต้องไปทำงานหรือออกนอกบ้าน ให้เลี่ยงการใช้สถานที่สาธารณะและขนส่งสาธารณะ งดร่วมกิจกรรมกับกลุ่มคนจำนวนมาก

๗) ตรวจ ATK ครั้งที่ ๒ ในวันที่ ๑๐ นับจากวันสุดท้ายที่สัมผัสผู้ป่วยหรือกลับจากสถานที่เสี่ยง

๘) หากผลเป็นลบจะจบขั้นตอนมาตรการ ๗+๓

๙) หากผลตรวจ ATK เป็นบวก กรณีไม่มีอาการป่วยหรือป่วยเล็กน้อยให้ โทรศัพทแจ้งโรงพยาบาลใกล้บ้าน หรือ โทร 1330 สปสช. จะมีการปรับให้เป็นการแยกกักที่บ้าน รับเครื่องตรวจวัดออกซิเจน และยาฟาวิพิราเวียร์ และมีผู้ประสานโทรติดตามอาการป่วย

๑๐) หากมีอาการป่วย เช่น ไอ หอบเหนื่อย หายใจไม่ออก แน่นหน้าอกมาก จมูกไม่ได้กลิ่น ลิ้นไม่รับรส ให้โทรศัพทประสาน ผู้ติดตามอาการ หรือประสานพบแพทย์ เพื่อรับการตรวจรักษา

สำนักงานสาธารณสุขจังหวัดพะเยา

โทรศัพท์ ๐ ๕๔๔๐ ๙๑๓๒

www.cd.ssphayao@gmail.com