

# ด่วนที่สุด

ที่ พย.๐๐๓๒.๐๐๓.๓/ว ๒๕๖๕



สำนักเลขาธิการคณะกรรมการโรคติดต่อ  
สำนักงานสาธารณสุขจังหวัดพะเยา  
ถนนพหลโยธิน พย ๕๖๐๐๐

๑๑ มีนาคม ๒๕๖๕

เรื่อง รายงานการประชุมคณะกรรมการโรคติดต่อจังหวัดพะเยา ครั้งที่ ๗/๒๕๖๕  
เรียน คณะกรรมการโรคติดต่อจังหวัดพะเยา ศึกษาธิการจังหวัดพะเยา แรงงานจังหวัดพะเยา ท้องถิ่นจังหวัดพะเยา  
นายอำเภอทุกอำเภอ ผู้อำนวยการสำนักงานเขตพื้นที่การศึกษามัธยมศึกษาจังหวัดพะเยา  
ผู้อำนวยการโรงเรียนพะเยาพิทยาคม

อ้างอิง ๑. หนังสือด่วนที่สุด ที่ พย ๐๐๓๒.๐๐๓.๓/ว ๒๕๖๐ ลงวันที่ ๓ มีนาคม ๒๕๖๕  
๒. หนังสือด่วนที่สุด ที่ พย ๐๐๓๒.๐๐๓.๓/ว ๒๕๖๑ ลงวันที่ ๓ มีนาคม ๒๕๖๕

สิ่งที่ส่งมาด้วย สำเนารายงานการประชุมคณะกรรมการโรคติดต่อจังหวัดพะเยา ครั้งที่ ๗/๒๕๖๕ จำนวน ๑ ชุด  
ตามที่ จังหวัดพะเยา โดยคณะกรรมการโรคติดต่อจังหวัดพะเยาได้จัดประชุม ครั้งที่ ๗/๒๕๖๕  
ในวันจันทร์ที่ ๗ มีนาคม ๒๕๖๕ เวลา ๑๓.๓๐ - ๑๕.๓๐ น. ณ ห้องประชุม ๑ สำนักงานสาธารณสุขจังหวัดพะเยา

ในการนี้ ฝ่ายเลขาธิการ คณะกรรมการโรคติดต่อจังหวัดพะเยา ขอส่งรายงานการประชุม  
คณะกรรมการโรคติดต่อจังหวัดพะเยา ครั้งที่ ๗/๒๕๖๕ ให้คณะกรรมการโรคติดต่อจังหวัดพะเยา และ  
ผู้เข้าร่วมประชุม ได้ตรวจสอบความถูกต้อง และกรณีมีความประสงค์แก้ไขรายงานการประชุม ขอให้แจ้งฝ่าย  
เลขาธิการฯ ดำเนินการแก้ไข รายละเอียดปรากฏตามสิ่งที่ส่งมาด้วย

จึงเรียนมาเพื่อทราบและดำเนินการในส่วนที่เกี่ยวข้องต่อไป

ขอแสดงความนับถือ

(นายศุภชัย บุญอำพันธ์)

นายแพทย์สาธารณสุขจังหวัดพะเยา

เลขาธิการคณะกรรมการโรคติดต่อจังหวัดพะเยา

กลุ่มงานควบคุมโรคติดต่อ

โทร. ๐ ๕๔๔๐ ๙๑๓๒

โทรสาร. ๐ ๕๔๔๐ ๙๑๓๑



สิ่งที่ส่งมาด้วย

รายงานการประชุมคณะกรรมการโรคติดต่อจังหวัดพะเยา ครั้งที่ ๗/๒๕๖๕

วันจันทร์ที่ ๗ มีนาคม พ.ศ. ๒๕๖๕ เวลา ๑๓.๓๐ - ๑๕.๓๐ น.

ณ ห้องประชุม ๑ สำนักงานสาธารณสุขจังหวัดพะเยา

\*\*\*\*\*

กรรมการที่เข้าร่วมประชุม

๑. นายศักดิ์ฤทธิ์	สลักคำ	ผู้ว่าราชการจังหวัดพะเยา	ประธานการประชุม
๒. นายเทวา	ปัญญาบุญ	ปลัดจังหวัดพะเยา	
๓. นายบุญวาทย์	สมศักดิ์	ประชาสัมพันธ์จังหวัดพะเยา	
๔. น.สพ.สมบัติ	ศุภประภากร	ปศุสัตว์จังหวัดพะเยา	
๕. นายยศกร	สุขสะอาด	หัวหน้าป้องกันและบรรเทาสาธารณภัยจังหวัดพะเยา	
๖. นายจรัส	เลาสัตย์	(แทน)นายกองค์การบริหารส่วนจังหวัดพะเยา	
๗. นายพินิจ	สุวรรณไตร	นายกองค์การบริหารส่วนตำบลสันโค้ง	
๘. นพ.อนันต์	มาลัยรุ่งสกุล	(แทน)ผู้อำนวยการโรงพยาบาลพะเยา	
๙. นพ.สุรวัฒน์	กุลศรี	ผู้อำนวยการโรงพยาบาลดอกคำใต้	
๑๐. นพ.สุรพจน์	มุลยะเทพ	ผู้อำนวยการโรงพยาบาลภูซาง	
๑๑. นายสุภักดิ์	วงศ์ประสิทธิ์	สาธารณสุขอำเภอดอกคำใต้	
๑๒. นายภาณุมาศ	พรหมเผ่า	สาธารณสุขอำเภอภูซาง	
๑๓. ส.อ.เกียรติศักดิ์	พลสวัสดิ์	(แทน)หัวหน้าช่องทางเข้าออกด่านควบคุมโรคติดต่อระหว่าง ระหว่างประเทศ จุดผ่านแดนถาวรบ้านฮวก อำเภอภูซาง	
๑๔. นพ.สรวิศ	บุญญ์	ผู้อำนวยการโรงพยาบาลมหาวิทยาลัยพะเยา	
๑๕. นพ.ศุภชัย	บุญอำพันธ์	นายแพทย์สาธารณสุขจังหวัดพะเยา	
๑๖. นพ.สมภพ	เมืองชื่น	นายแพทย์ชำนาญการพิเศษ (ด้านเวชกรรมป้องกัน)	
๑๗. นางฉัตรศิริ	พิสิษฐ์กุล	นักวิชาการสาธารณสุขชำนาญการพิเศษ หัวหน้ากลุ่มงานควบคุมโรคติดต่อ สสจ.พะเยา	

กรรมการที่ไม่มาประชุม

๑. นายศุภชาติ	สันแก้ว	นายกเทศมนตรีตำบลบ้านต๋อม	
๒. นพ.สุคนธ์	คำวิชัย	ผู้อำนวยการโรงพยาบาลพะเยาราม	
๓. พญ.เสาวนีย์	วิบูลสันติ	ผู้อำนวยการสำนักงานป้องกันควบคุมโรคที่ ๑ เชียงใหม่	
๔. นายอภิรักษ์	แสงวงผล	เจ้าพนักงานควบคุมโรค ด้านควบคุมโรคระหว่างประเทศ จุดผ่านแดนถาวรบ้านฮวก อำเภอภูซาง	
๕. ร.อ.วัชรภัทร์	มณีฉาย	ผู้อำนวยการโรงพยาบาลค่ายขุนเจืองธรรมิกราช	

/ผู้เข้าร่วมประชุม...

ผู้เข้าร่วมประชุม

	๑. นางสาวประไพพร	อุทธิยา	ศึกษาธิการจังหวัดพะเยา
	๒. นางสาวกมลวรรณ	บุญยืน	แรงงานจังหวัดพะเยา
	๓. นายชินกร	ดีสุยา	(แทน)ท้องถิ่นจังหวัดพะเยา
	๔. นายนิกร	ยะกะจาย	นายอำเภอปง
	๕. นายพงษ์ชัย	ชุมปวน	(แทน)นายอำเภอภูพานยาว
	๖. นายเกษม	มณีวรรณ	(แทน)นายอำเภอเชียงม่วน
	๗. นายพีระศักดิ์	จอมคำ	(แทน)นายอำเภอแม่ใจ
	๘. นายนาวิน	สุธรรมเม็ง	(แทน)นายอำเภอจุน
	๙. นายสัมฤทธิ์	กอไธสง	รอง ผอ.สำนักงานเขตพื้นที่การศึกษามัธยมศึกษาจังหวัดพะเยา
	๑๐. นายมานะ	พิริยพัฒนา	ผู้อำนวยการโรงเรียนพะเยาพิทยาคม โรงเรียนพะเยาพิทยาคม
	๑๑. นายณัฐพันธ์	ยินดี	รองผู้อำนวยการโรงเรียนพะเยาพิทยาคม โรงเรียนพะเยาพิทยาคม
	๑๒. นางสาวธมกร	หมื่นดาบุตร	ผอ.กลุ่มพัฒนาการศึกษา สำนักงานศึกษาธิการจังหวัดพะเยา
	๑๓. นายขวัญตระกูล	หาญกล้า	ปลัดอำเภอเมืองพะเยา
	๑๔. นายสว่าง	อินแก้ว	นักวิเคราะห์ชำนาญการ สำนักงานป้องกันและบรรเทาสาธารณภัย จังหวัดพะเยา
	๑๕. นางสาวนันทวรรณ	ณ ลำปาง	นักวิชาการแรงงานชำนาญการ สำนักงานจัดหางานจังหวัด
พะเยา	๑๖. นางสาวรัชนีภรณ์	อภิวัฒน์ภิญโญ	สำนักงานเขตพื้นที่การศึกษามัธยมศึกษาจังหวัดพะเยา
	๑๗. นายธนกฤต	ยาระนะ	ผอ.รพ.สต.ป่าแฝก อ.แม่ใจ
	๑๘. นางสาวอรนันท	มาลัยรุ่งสกุล	นิติกร โรงพยาบาลพะเยา
	๑๙. นางสาวรุจิรา	ไชยลังกา	นิติกร สสจ.พะเยา
	๒๐. นางสาวนฤมล	มณีวรรณ	พยาบาลวิชาชีพชำนาญการ สสจ.พะเยา
	๒๑. นางพัชรินทร์	นันทชัย	นักวิชาการสาธารณสุขชำนาญการ สสจ.พะเยา
	๒๒. นางสาวภคินี	สุตะ	นักวิชาการสาธารณสุขชำนาญการ สสจ.พะเยา
	๒๓. นางนุชนาฏ	เหมวุฒิพันธ์	นักวิชาการสาธารณสุขชำนาญการ สสจ.พะเยา
	๒๔. นายสุทิตย์	เสมอเชื้อ	นักวิชาการสาธารณสุขชำนาญการ สสจ.พะเยา
	๒๕. นายวิวัฒน์	สมเครือ	นักวิชาการสาธารณสุขชำนาญการ สสจ.พะเยา
	๒๖. นางสาวอภิรดี	เกนทา	นักวิชาการสาธารณสุขชำนาญการ สสจ.พะเยา
	๒๗. นายเสนีย์	บำรุงสุข	นักวิชาการสาธารณสุขปฏิบัติการ สสจ.พะเยา

เริ่มประชุม เวลา ๑๓.๓๐ น.

ประธานการประชุม นายศักดิ์ฤทธิ์ สลักคำ ผู้ว่าราชการจังหวัดพะเยา

ระเบียบวาระที่ ๑ เรื่องประธานแจ้งเพื่อทราบ ไม่มี

ระเบียบวาระที่ ๒ รับรองรายงานการประชุม ครั้งที่ ๖/๒๕๖๕ ประชุมวันอังคารที่ ๒๒ กุมภาพันธ์ ๒๕๖๕ ฝ่ายเลขานุการคณะกรรมการโรคติดต่อจังหวัดพะเยา ได้ส่งสรุปสาระสำคัญการประชุม ครั้งที่ ๖/๒๕๖๕ ให้คณะกรรมการโรคติดต่อจังหวัดพะเยา ตามหนังสือด่วนที่สุด ที่ พย ๐๐๓๒.๐๐๓.๓/ว๒๑๖๘ ลงวันที่ ๒๕ กุมภาพันธ์ ๒๕๖๕ หากมีการแก้ไข หรือเพิ่มเติม ให้แจ้งฝ่ายเลขานุการ สำนักงานสาธารณสุขจังหวัดพะเยา โดยมีสาระสำคัญการประชุม ดังนี้

เรื่องประธานแจ้งเพื่อทราบ ไม่มี

เรื่องสืบเนื่อง

๑. รับทราบ สถานการณ์การแพร่ระบาดของโรคติดเชื้อโอมิครอน จังหวัดพะเยา ในสัปดาห์ที่ผ่านมา จังหวัดพะเยา มีแนวโน้มผู้ติดเชื้อมากขึ้น โดยสัปดาห์ที่ผ่านมา มีผู้ป่วยรายใหม่ เฉลี่ยวันละ ๗๗ ราย และมีรายงานผู้ติดเชื้อรายใหม่ต่อเนื่องในพื้นที่ทุกอำเภอ พบผู้ติดเชื้อที่เป็นเด็กก่อนวัยเรียนวัยเรียนเพิ่มมากขึ้นกว่าเดือนมกราคม ๒๕๖๕ ผู้เสียชีวิต ๓ ราย เป็นผู้สูงอายุทั้งหมด มีโรคประจำตัว และมี ๑ รายไม่ได้รับวัคซีน ทั้งนี้ คณะกรรมการโรคติดต่อจังหวัด ให้ความสำคัญกับการดำเนินงานตามมาตรการ VUCA และให้ที่ทำการปกครองจังหวัด นายอำเภอ กำกับ การปฏิบัติตามมาตรการความปลอดภัยกิจการ กิจกรรม ในการประเมินตนเองตาม TSC+ และปฏิบัติตามมาตรการอย่างเคร่งครัด กรณีวัคซีน ให้กำกับเรื่องการได้รับวัคซีน ในกลุ่มเด็กอายุ ๕-๑๑ ปี และกลุ่มผู้สูงอายุ

-ในกลุ่มเด็กนักเรียน กรณีที่ประสงค์ไม่ขอรับวัคซีน ซึ่งมีประมาณ ๘,๐๐๐ ราย ให้ประสานศึกษาธิการจังหวัดให้ประชุมผู้ปกครอง และส่งแพทย์ไปสร้างทำความเข้าใจกับผู้ปกครอง

-วัด ศาสนสถาน พระสงฆ์ และบุคลากรในวัด ต้องได้รับวัคซีนทุกคน ให้ประสาน สำนักพระพุทธศาสนา เพื่อกำกับให้เจ้าคณะจังหวัด ส่งการไปยังวัดและศาสนสถานต่างๆ

-WFH มีคำสั่งจังหวัดพะเยาแล้ว ให้ทุกหน่วยงาน องค์กร ปฏิบัติตามมาตรการ ทำงานที่บ้านให้ได้ร้อยละ ๕๐-๘๐

คำแนะนำสำหรับประชาชน ให้ปฏิบัติตามการเตือนภัย ระดับสี่ ให้สื่อสาร และประชาสัมพันธ์วงกว้าง ให้ถึงผู้นำชุมชน ท้องถิ่น ท้องที่ เพื่อกำกับ สอดส่อง คนในชุมชน

เรื่องเพื่อทราบ

๑. รับทราบ รายงานการควบคุมการแพร่ระบาดของโรคติดเชื้อไวรัสโคโรนา 2019 ในพื้นที่อำเภอต่างๆ และข้อขัดข้องในการควบคุมการแพร่ระบาดของอำเภอต่างๆ เบื้องต้นประเด็นที่เป็นข้อขัดข้อง ร่วมกัน คือ เรื่องการจัดการเรื่องอาหาร กรณีของผู้ติดเชื้ออยู่ในภารกิจของโรงพยาบาล ให้ทีมด้านการแพทย์ และสาธารณสุข จัดการในภาพรวม ส่วนกรณีกลุ่มผู้สัมผัสเสี่ยงสูง (High Risk Contact) ให้ อพท.ดูแลรับผิดชอบ การจัดการหรือกักกันในภาพศูนย์ปฏิบัติการอำเภอ ท้องถิ่น ท้องที่ และชุมชน

/เรื่องเพื่อพิจารณา...

## เรื่องเพื่อพิจารณา

๑. เห็นชอบ มาตรการการบริหารจัดการในสถานศึกษา ยกระดับความปลอดภัยเปิดเรียน onsite กรณีผู้สัมผัสเสี่ยงและติดเชื้อโควิด-19 ในสถานศึกษา (ในโรงเรียนประจำ โรงเรียนไป-กลับ และสถานที่สอบ โดยกำหนดแนวทางการดำเนินงานตามที่กระทรวงศึกษาธิการ เสนอต่อ ศบค. ดังนี้

๑. ขั้นตอนก่อนเปิดเรียนแบบ on site ของสถานศึกษา คือ

๑. สถานศึกษาเปิดเรียนได้ตามปกติ
๒. สถานศึกษาผ่านเกณฑ์การประเมิน TSC+
๓. ครูและบุคลากรในสถานศึกษาต้องได้รับวัคซีน เข็มที่ ๒ มากกว่าร้อยละ ๘๕
๔. สถานศึกษาจัดห้องเรียนให้ผู้เรียนมีระยะห่างกัน ๑.๕ เมตร(ห้องเรียนปกติ

ไม่เกิน ๒๕ คน)

๒. ขั้นตอนการเปิดเรียน onsite คือ

๑. ดำเนินการตาม ๖ มาตรการหลัก ๖ มาตรการเสริม และ ๗ มาตรการเข้มงวดอย่างเคร่งครัด
๒. ตรวจสอบการจัดการอนามัยสิ่งแวดล้อม

๓. ขั้นตอนปฏิบัติเมื่อเกิดการแพร่ระบาดในสถานศึกษา ได้แก่

๑. ดำเนินการตามแผนเผชิญเหตุของสถานศึกษา

๒. กรณีมีการแพร่ระบาดในสถานศึกษามากกว่า ๑ ห้องเรียน ให้อยู่ใน

การควบคุมกำกับของคณะกรรมการโรคติดต่อจังหวัด

๒. เห็นชอบ มาตรการด้านการแพทย์และศักยภาพการรองรับผู้ป่วย และให้ทีมด้านการแพทย์และสาธารณสุข จัดทำแนวปฏิบัติให้ชัดเจน เรื่อง ระบบการดูแลรักษาแบบ Home Isolation(HI) เพื่อให้ปฏิบัติในแนวทางเดียวกัน ทุกอำเภอรวมทั้งให้สื่อสารประชาสัมพันธ์ในวงกว้างทุกช่องทาง ว่าคณะกรรมการโรคติดต่อจังหวัด ให้ความสำคัญกับการดำเนินงานตามมาตรการ VUCA และให้ที่ทำการปกครองจังหวัด นายอำเภอ กำกับ การปฏิบัติตามมาตรการความปลอดภัยกิจการ กิจกรรม ในการประเมินตนเองตาม TSC+ และปฏิบัติตามมาตรการอย่างเคร่งครัด

กรณีวัคซีน ให้กำกับเรื่องการได้รับวัคซีน ในกลุ่มเด็กอายุ ๕-๑๑ ปี ผู้สูงอายุ กรณีที่ประสงค์ไม่ขอรับวัคซีนประมาณ ๘,๐๐๐ ราย ให้ประสานศึกษาธิการจังหวัดให้ ประชุมผู้ปกครอง และส่งแพทย์ไปสร้างทำความเข้าใจกับผู้ปกครอง

วัด ศาสนสถาน พระสงฆ์ และบุคลากรในวัด ต้องได้รับวัคซีนทุกคน ให้ประสานสำนักพระพุทธศาสนา เพื่อกำกับให้เจ้าคณะจังหวัด สั่งการไปยังวัด และศาสนสถานต่างๆ

WFH มีคำสั่งจังหวัดพะเยาแล้ว ให้ทุกหน่วยงาน องค์กร ปฏิบัติตามมาตรการทำงานที่บ้านให้ได้ร้อยละ ๕๐-๘๐

คำแนะนำสำหรับประชาชน ให้ปฏิบัติตามการเตือนภัย ระดับสีให้สื่อสารและประชาสัมพันธ์วงกว้าง ให้ถึงผู้นำชุมชน ท้องถิ่น ท้องที่ เพื่อกำกับ สอดส่อง คนในชุมชน

/๓. เห็นชอบ...

๓. เห็นชอบ การกำหนดให้ตลาดโฮมสเตย์ เป็นสถานที่กักกันตามที่ราชการกำหนด (Alternative Quarantine) โดยให้ผู้ถูกกักกันร่วมรับผิดชอบค่าใช้จ่ายเองและมอบหมาย ให้ที่ทำการปกครอง จังหวัดพะเยา สำนักงานจังหวัดพะเยา และนายอำเภอภูซาง ดำเนินการตามลำดับรวมทั้งการประสานแจ้ง หน่วยงาน องค์กรที่เกี่ยวข้องทราบวิธีปฏิบัติ

๔. คณะกรรมการโรคติดต่อจังหวัดพะเยา มีมติให้ผู้ว่าราชการจังหวัดพะเยา ออกคำสั่ง โดยอาศัยอำนาจตามความในมาตรา ๒๒ (๗) แห่งพระราชบัญญัติโรคติดต่อ พ.ศ.๒๕๕๘ และข้อ ๗ (๑) ประกอบ ข้อ ๑๒ ของข้อกำหนดออกตามความในมาตรา ๙ แห่งพระราชกำหนดการบริหารราชการในสถานการณ์ฉุกเฉิน พ.ศ. ๒๕๔๘(ฉบับที่ ๑) ออกคำสั่งคณะกรรมการโรคติดต่อจังหวัดพะเยา ให้งดการให้บริการของสำนักงานที่ดินจังหวัดพะเยา สาขาจุน เกี่ยวกับด้านการจดทะเบียนสิทธิและนิติกรรม และการรับคำขอเกี่ยวกับที่ดิน อาคารชุด การจัดสรรที่ดิน และอสังหาริมทรัพย์ทุกประเภท เป็นการชั่วคราว เว้นแต่ธุรกรรมประเภทที่มีเงื่อนไขหรือเงื่อนไขตามที่ถูกกฎหมาย บัญญัติไว้ ได้แก่

๑. การไถ่ถอนจากการขายฝากที่ดิน ขยายกำหนดเวลาไถ่จากขายฝาก กรณี จะครบ กำหนดเวลาไถ่จากขายฝาก

๒. การอายัดที่ดินตามมาตรา ๘๓ แห่งประมวลกฎหมายที่ดิน และการอายัดห้องชุด ตาม มาตรา ๓๐ แห่งพระราชบัญญัติอาคารชุด พ.ศ. ๒๕๒๒

๓. อุทธรณ์คำสั่งทางปกครองตามนัยมาตรา ๕ แห่งพระราชบัญญัติวิธีปฏิบัติราชการทาง ปกครอง พ.ศ. ๒๕๓๙

๔. การโต้แย้งสิทธิการรังวัดออกโฉนดที่ดินตามมาตรา ๖๐ และคัดค้านการรังวัดแบ่งแยก สอบเขตและรวมโฉนดที่ดินตามมาตรา ๖๙ ทวิ แห่งประมวลกฎหมายที่ดิน

๕. การใช้สิทธิโต้แย้งการจดทะเบียนสิทธิและนิติกรรมระหว่างประกาศ เช่นมรดกตาม มาตรา ๘๑ แห่งประมวลกฎหมายที่ดิน

๖. การใช้สิทธิคัดค้านการออกใบแทนตามมาตรา ๖๓ แห่งประมวลกฎหมายที่ดิน

๗. การรังวัดทำแผนที่พิพาทตามคำสั่งศาล

๘. ธุรกรรมอื่น ๆ ที่มีเงื่อนไขจำกัดและ/หรือเป็นมติคณะรัฐมนตรี

๙. การจดทะเบียนสิทธิและนิติกรรมเฉพาะที่มีความจำเป็นอย่างเร่งด่วนที่มีอาจหลีกเลี่ยง ได้มิฉะนั้น จะเกิดความเสียหายแก่คู่กรณีหรือส่งผลกระทบต่อเศรษฐกิจเป็นอย่างยิ่ง ในกรณีที่มีปัญหาที่จะต้อง วินิจฉัยหรือตีความเกี่ยวกับประกาศนี้ หรือการปฏิบัติตามประกาศนี้ให้วินิจฉัยโดยที่ประชุมคณะกรรมการโรคติดต่อจังหวัดพะเยา ทั้งนี้ ตั้งแต่บัดนี้เป็นต้นไปจนกว่าสถานการณ์จะคลี่คลาย

๕. เห็นชอบ ขอให้มีการสั่งระงับหรือห้ามการเล่นหรือแข่งขัน ชนไก่ ชนโค ชกมวย ในพื้นที่จังหวัดพะเยา จนกว่าสถานการณ์การแพร่ระบาดจะคลี่คลาย

เรื่องอื่นๆ

๑. รับประทาน โครงการดูแลผู้ป่วยติดเชื้อโควิด -19 ที่บ้าน (Home Isolation) ของ สภากาชาดไทย

๒. รับประทาน การใช้สถานที่พักคอยเพื่อส่งต่อ ระดับจังหวัด (อาคาร มจร ) แห่งที่ ๒ เป็น สถานที่ศูนย์พักคอยและกักตัวชุมชน(Community Isolation) ตำบลแม่กา อำเภอเมืองพะเยา การขออนุญาตใช้ สถานที่ให้สำนักงานเทศบาลตำบลแม่กา ประสานกับเจ้าของสถานที่โดยตรง

มติการประชุม รับรองรายงานการประชุมคณะกรรมการโรคติดต่อจังหวัดพะเยา ครั้งที่ ๖/๒๕๖๕ ประชุม วันอังคารที่ ๒๒ กุมภาพันธ์ ๒๕๖๕

ระเบียบวาระที่ ๓ เรื่องสืบเนื่อง

๓.๑ สถานการณ์การแพร่ระบาดของโรคติดเชื้อโอไมครอน จังหวัดพะเยา ในสัปดาห์ที่ผ่านมา

นายสมภพ เมืองชื่น นายแพทย์เชี่ยวชาญด้านเวชกรรมป้องกัน สสจ.พะเยา : นำเรียนที่ประชุมว่า สถานการณ์ ระดับประเทศ ระลอกเดือนมกราคม ๒๕๖๕ ตั้งแต่วันที่ ๑ มกราคม - ๖ มีนาคม ๒๕๖๕ พบผู้ป่วยรายใหม่ ๒๑,๘๘๑ ราย ผู้ป่วยสะสม ๘๐๓,๒๖๐ ราย ผู้ป่วยยืนยันสะสม ๓,๐๒๖,๖๙๕ ราย เสียชีวิตสะสม ๑,๕๓๗ ราย สถานการณ์ระดับภาคเหนือ ณ วันที่ ๖ มีนาคม ๒๕๖๕ นับรายงานผู้ติดเชื้อเฉลี่ย ๑๔ วัน พบผู้ป่วย ๕,๓๔๐ ราย เป็นผู้ยืนยันยืนยัน ๖๔๕ ราย เสียชีวิต ๔ ราย เสียชีวิตสะสม ๑๒๙ ราย สถานการณ์จังหวัดพะเยา ระลอกเดือน มกราคม ๒๕๖๕ ตั้งแต่วันที่ ๑ มกราคม - ๖ มีนาคม ๒๕๖๕ พบผู้ติดเชื้อรายใหม่ ๕๐ ราย ผู้ป่วยสะสม ๒,๔๙๖ ราย อยู่ระหว่างการรักษา ๔๓๐ ราย รักษาหายกลับบ้านแล้ว ๒,๐๖๒ ราย เสียชีวิตสะสม ๔ ราย โดยอำเภอที่พบ ผู้ป่วยสะสมมากที่สุด คือ อำเภอเมือง รองลงมาคือ อำเภอเชียงคำ และอำเภอดอกคำใต้ หากพิจารณาเป็น อัตราป่วยสะสม อำเภอแม่ใจ มีอัตราป่วยต่อแสนประชากรสูงที่สุด รองลงมาคือ อำเภอเชียงคำ และอำเภอดอกคำใต้ และหากพิจารณาผู้ป่วยเฉลี่ย (๑๔ วันที่ผ่านมา) พบผู้ป่วยเฉลี่ยมากที่สุดที่อำเภอเชียงคำ รองลงมา คือ อำเภอเมืองพะเยา และอำเภอแม่ใจ

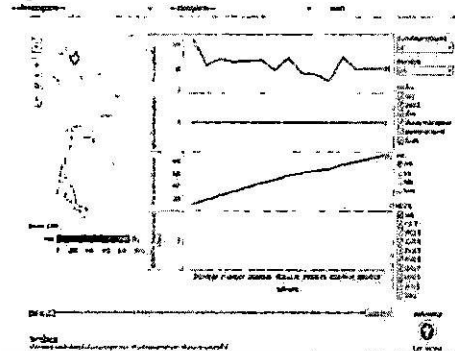
การรักษาในโรงพยาบาล แบ่งเป็นกลุ่มผู้ป่วยที่ไม่มีอาการ ร้อยละ ๖๓.๒๖ มีอาการเล็กน้อย ร้อยละ ๓๐.๔๗ มีอาการปานกลาง ร้อยละ ๕.๘๑ และมีอาการรุนแรง ร้อยละ ๐.๔๗ ผู้ป่วยรักษาที่บ้าน (Home Isolation) สะสม ๓,๔๒๑ ราย ผู้ป่วยรายใหม่ ๑๓๔ ราย อยู่ระหว่างการรักษา ๒,๔๗๘ ราย รักษาหาย ๙๔๓ ราย สถานการณ์เตียง COVID 19 มีผู้ป่วยหนักใส่ท่อและเครื่องช่วยหายใจ ๑ ราย ผู้ป่วย ใช้ Oxygen ๗๙ ราย และไม่ใช้ Oxygen ๒๐๑ ราย

/รูปภาพ จำนวนผู้ติดเชื้อ...



## จำนวนผู้ติดเชื้อโควิด-19 (RT-PCR+) จังหวัดพะเยา ในรอบ 14 วันที่ผ่านมา (21 กพ- 6 มี.ค. 64)

แนวโน้มผู้ติดเชื้อ ตาม 05 จังหวัดตามประสม

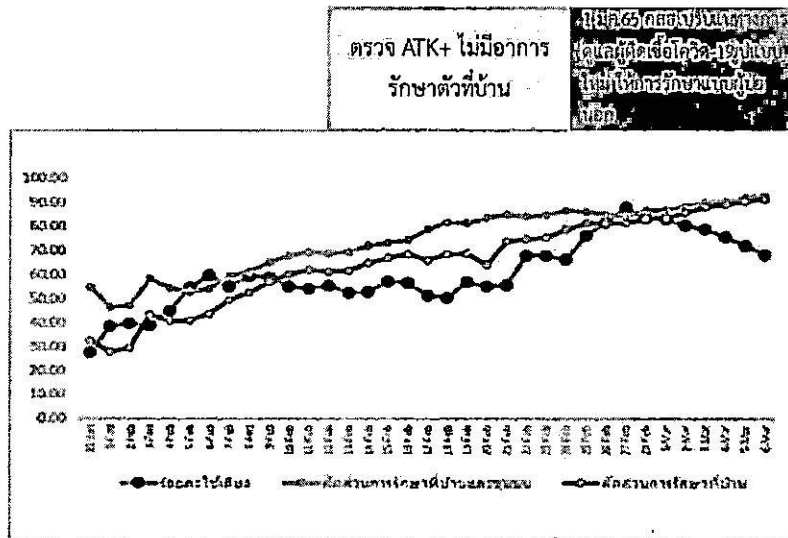


**สะสม 891 ราย จำนวนผู้ป่วยเฉลี่ย  
(14 วันที่ผ่านมา) 57 ราย ต่อวัน**

จังหวัด	วันที่	จำนวนผู้ติดเชื้อ	จำนวนผู้ป่วยรายวัน							จำนวนผู้ป่วยสะสม (ถึงวันที่)			
			27 Feb	28 Feb	1 Mar	2 Mar	3 Mar	4 Mar	5 Mar				
พะเยา	14	717	55	09	20	11	7	6	16	7	15	13.71	
พ	2	162	37	06	3	1	2	0	1	2	4	5.00	
ลำปาง	16	616	34	83	21	12	11	7	21	15	34	15.54	
เชียงใหม่	2	66	5	52	1	1	8	1	4	8	0	3.64	
แม่ฮ่องสอน	0	67	5	7	6	1	6	3	3	4	3	3.57	
น่าน	7	228	1	9	5	0	0	1	0	6	0	3.64	
ลำไย	11	210	6	6	11	11	8	0	2	6	0	6.93	
สุโขทัย	0	116	3	5	2	4	2	2	1	1	1	2.21	
พิจิตร	0	79	3	6	2	0	1	1	0	0	1	0.71	
นครสวรรค์	0	23	2	0	0	0	0	0	0	0	0	0.36	
รวม	30	2294	51	91	15	18	6	32	15	37	61	143	57.81

อัตราป่วยสะสมระลอกมกราคม สูงสุดที่ อำเภอแม่ใจ  
รองลงมา คือ เชียงคำ และดอกคำใต้

ตั้งแต่ ศบค.ประกาศนโยบาย ให้ประชาชนตรวจ ATK ด้วยตนเอง และให้หน่วยบริการสาธารณสุข ใช้ ATK เป็นเครื่องมือในการตรวจคัดกรองผู้มีความเสี่ยง และหากไม่มีอาการ ให้รักษาที่บ้าน และในวันที่ ๑ มีนาคม ๒๕๖๕ ที่ผ่านมา กระทรวงสาธารณสุข ได้ปรับแนวทางการดูแลผู้ติดเชื้อโควิด-19 รูปแบบใหม่ และให้การรักษแบบผู้ป่วยนอก ทำให้การเข้ารับบริการของประชาชนโดยแยกรักษาที่บ้าน (Home Isolation) และผู้ที่แยกกักตัวรักษาในชุมชนสูงขึ้น



ส่วนการดำเนินงานวัคซีนโควิด 19 เป้าหมายให้ประชาชนได้รับวัคซีนโควิด 19 เข็ม ๑ ร้อยละ ๘๐ ภายในเดือนมีนาคม ผลการฉีดวัคซีนโควิด 19 เข็ม ๑ ณ วันที่ ๕ มีนาคม ๒๕๖๕ เท่ากับ ร้อยละ ๗๔.๒๗ โดยอำเภอที่ฉีดเกินเป้าหมายแล้ว ได้แก่ อำเภอเมือง และอำเภอเชียงม่วน เป้าหมายให้ประชาชนได้รับวัคซีนโควิด 19 เข็ม ๓ ร้อยละ ๑๐๐ ภายในเดือนมีนาคม ผลการฉีดวัคซีนโควิด 19 เข็ม ๓ ณ วันที่ ๕ มีนาคม ๒๕๖๕ เท่ากับร้อยละ ๔๐.๗๓ (ฐานข้อมูลผู้ที่ฉีดเข็ม ๒ ณ วันที่ ๓๐ พฤศจิกายน ๒๕๖๔) ความครอบคลุมการได้รับวัคซีนโควิด 19 กลุ่ม 608 ณ วันที่ ๕ มีนาคม ๒๕๖๕ เท่ากับร้อยละ ๗๔.๖๒ โดยอำเภอที่ประชาชนได้รับการฉีดวัคซีนเกินเป้าหมายร้อยละ ๘๐ แล้ว ได้แก่ อำเภอเชียงม่วน อำเภอเมืองพะเยา และอำเภอเชียงคำ

/รูปภาพ ความครอบคลุม...





## ความครอบคลุมการได้รับวัคซีนโควิด19 จังหวัดพะเยา

แบบรับมือการแพร่ระบาดโรคติดเชื้อไวรัสโคโรนา 2019 มาตรการด้านสาธารณสุข กำหนดเป้าหมายไม่ประชาชนภูมิคุ้มกันมากขึ้น โดยมีวัคซีนคือ ความครอบคลุมของการได้รับวัคซีน(2 เข็ม) ของประชากรไทย ไม่น้อยกว่าร้อยละ 80 ในปี 2565

ฉีกรวม EOC กสธ.(23 พ.ค. 65) ประชาชนที่ได้รับวัคซีนเข็ม 2(ณ 30 พ.ค.64) ได้รับวัคซีนโควิด 19 เข็มที่ 3 ไม่น้อยกว่า ร้อยละ 70 ภายในเดือน 2565  
ข้อมูล ณ วันที่ 3 มีนาคม 2565 เวลา 16.30 น.

อำเภอ	จำนวนประชากรใน 15-64 ปี (ณ 30 พ.ค. 64) ปีที่ 20 มกราคม 2565	ผลงานการฉีดเข็มที่ 1		จำนวนประชากรที่ยังไม่ได้รับเข็มที่ 1	ผลงานการฉีดเข็มที่ 2		จำนวนประชากรที่ยังไม่ได้รับเข็มที่ 2	ผลงานการฉีดเข็มที่ 3		จำนวนประชากรที่ยังไม่ได้รับเข็มที่ 3
		จำนวน	ร้อยละ		จำนวน	ร้อยละ		จำนวน	ร้อยละ	
เมือง	123,940	101,843	82.17	22,097	96,926	78.20	27,014	33,249	26.83	90,691
จุน	41,065	29,182	71.06	11,883	27,834	67.78	13,231	7,888	19.21	33,177
เชียงคำ	76,173	51,658	67.82	24,515	48,944	64.25	27,229	17,265	22.67	58,908
เชียงม่วน	15,697	12,666	80.69	3,031	12,244	78.00	3,453	5,987	38.14	9,710
ดอกคำใต้	57,709	40,618	70.38	17,091	39,380	68.24	18,329	13,100	22.70	44,609
ปง	42,385	30,269	71.41	12,116	28,626	67.54	13,759	8,548	20.17	33,837
แม่ใจ	27,449	19,968	72.75	7,481	19,315	70.37	8,134	6,037	21.99	21,412
กุขาง	26,092	19,006	72.84	7,086	18,252	69.95	7,840	4,921	18.86	21,171
ภูกามยาว	17,491	12,686	72.53	4,805	12,556	71.79	4,935	3,802	21.74	13,689
<b>รวม</b>	<b>428,001</b>	<b>317,896</b>	<b>74.27</b>	<b>110,105</b>	<b>304,077</b>	<b>71.05</b>	<b>123,924</b>	<b>100,797</b>	<b>23.55</b>	<b>327,204</b>



## ความครอบคลุมการได้รับวัคซีนโควิด19 กลุ่ม 608

รายงานการติดตามความครอบคลุมการได้รับวัคซีนโควิด-19 จังหวัดพะเยา กลุ่ม 608

กำหนดเป้าหมาย 80% ของ MOI เดือนธันวาคม 2564

รายงานวันที่ 5 มีนาคม 2565 เวลา 16.30 น.

อำเภอ	ฐานทะเบียนราษฎร	ผลงานวันนี้	จำนวนที่ฉีดวัคซีนสะสมถึงวันนี้	ความครอบคลุมการได้รับวัคซีน
เมือง	34,617	10	29,190	84.32
จุน	13,855	-	10,747	77.57
เชียงคำ	21,921	-	18,150	82.80
เชียงม่วน	6,029	-	5,646	93.65
ดอกคำใต้	21,707	-	16,134	74.33
ปง	13,084	4	9,758	74.58
แม่ใจ	10,001	1	7,745	77.44
กุขาง	9,013	-	6,454	71.61
ภูกามยาว	6,518	4	5,057	77.59
<b>รวม</b>	<b>136,745</b>	<b>19</b>	<b>108,881</b>	<b>79.62</b>

แหล่งข้อมูล ฐานข้อมูลประชากรที่ปฏิบัติงานในพื้นที่

## ความครอบคลุมการได้รับวัคซีนโควิด19 เข็ม 3

รายงานการติดตามความครอบคลุมการได้รับวัคซีนโควิด-19 จังหวัดพะเยา ตามข้อสั่งการ EOC กสธ เข็ม 3

กำหนดเป้าหมายส่งผลการฉีดวัคซีน เข็ม 3 ร้อยละ 70 ภายในเดือน 2565

รายงานวันที่ 5 มีนาคม 2565 เวลา 16.30 น.

อำเภอ	ผลการฉีด เข็ม 2 (ข้อมูล 30 พ.ค. 64)	เป้าหมายฉีดเข็ม 3 (70%ของผลงาน เข็ม 2)*	ผลการฉีด เข็ม 3 วันที่ 5 มีค 65	ผลการฉีด เข็ม 3 สะสมถึง 5 มีค 65	ร้อยละของเป้าหมาย 70%	ร้อยละของผู้ที่ฉีดเข็ม 2 (ณ 30 พ.ค 64)
เมือง	78,613	55,029	200	33,249	60.42	42.29
จุน	22,777	15,944	38	7,888	49.47	34.63
เชียงคำ	39,004	27,303	8	17,265	63.24	44.26
เชียงม่วน	10,500	7,350	-	5,987	81.46	57.02
ดอกคำใต้	31,791	22,254	2	13,100	58.87	41.21
ปง	22,926	16,048	36	8,548	53.26	37.29
แม่ใจ	16,109	11,276	18	6,037	53.54	37.48
กุขาง	15,488	10,842	3	4,921	45.39	31.77
ภูกามยาว	10,264	7,185	72	3,802	52.92	37.04
<b>รวม</b>	<b>247,472</b>	<b>173,230</b>	<b>377</b>	<b>100,797</b>	<b>58.19</b>	<b>40.73</b>

\* คำนวณจากฐานผู้ได้รับการฉีดวัคซีน เข็ม 2 -จำนวนผู้ได้รับการฉีดวัคซีน เข็ม 3 ณ วันที่ 30 พฤศจิกายน 2564

/นายเทา...

นายทเวา ปัญญาบุญ ปลัดจังหวัดพะเยา : ผากนายอำเภอทุกแห่งแจ้งย้ำประเด็นการฉีดวัคซีนโควิด 19 เข็ม ๓ แก่โรงพยาบาล และสาธารณสุขอำเภอ ให้ได้ตามเป้าหมายเพื่อลดความรุนแรงของโรค

นายศุภชัย บุญอำพันธ์ นายแพทย์สาธารณสุขจังหวัดพะเยา : นำเรียนที่ประชุมว่า จะดำเนินการเหมือนจังหวัดเชียงใหม่ ที่จะถ่ายระดับ ในการกำหนดจำนวนเป้าหมายการฉีดวัคซีนโควิด 19 เข็ม 3 รายวัน ไปยังพื้นที่ระดับตำบล และ รพ.สต. ซึ่งเป็นระดับใกล้ชิดและประชาชนเข้าถึงง่ายที่สุด และการติดตาม กำกับ ให้รายงานผลการดำเนินงาน ในระดับตำบล และอำเภอ รวมทั้งข้อขัดข้อง ให้ผู้ว่าราชการจังหวัดทุกสัปดาห์

มติที่ประชุม รับทราบ สถานการณ์การแพร่ระบาดของโรคติดเชื้อโอมิครอน จังหวัดพะเยา ในสัปดาห์ที่ผ่านมา ซึ่งหลังจากมีการปรับเปลี่ยนแนวทางการคัดกรองและการรักษาผู้คัดกรองด้วย ATK ที่มีผลบวกให้รักษาตัวที่บ้าน(HI) ทำให้แนวโน้มการเข้ารับการรักษาสูงขึ้น ส่วนความครอบคลุมการได้รับวัคซีนของประชาชน จังหวัดพะเยา พบว่า อำเภอที่มีผลงานผ่านเกณฑ์ ๘๐% แล้ว คือ อำเภอเชียงม่วน อำเภอเมืองพะเยา และอำเภอเชียงคำ ส่วนการเร่งรัด การให้ประชาชนทุกพื้นที่ได้รับวัคซีนตามเกณฑ์และได้รับเข็มกระตุ้นเสนอให้มีการถ่ายระดับ โดยกำหนดเป้าหมาย การฉีดวัคซีนโควิด 19 เข็มกระตุ้นรายวัน ไปยังพื้นที่ระดับตำบล และ รพ.สต. ซึ่งเป็นระดับใกล้ชิดและประชาชน เข้าถึงง่ายที่สุด และการติดตาม กำกับ ให้รายงานผลการดำเนินงานในระดับตำบล และอำเภอรวมทั้งข้อขัดข้อง ให้ผู้ว่าราชการจังหวัดทุกสัปดาห์

ระเบียบวาระที่ ๔ เรื่องเพื่อทราบ

๔.๑ การบูรณาการและประสานการปฏิบัติในการดำเนินการตามมาตรการป้องกัน และควบคุมโรคติดเชื้อไวรัสโคโรนา 2019

นายสมภพ เมืองชื่น นายแพทย์เชี่ยวชาญด้านเวชกรรมป้องกัน สสจ.พะเยา : นำเรียนที่ประชุมว่า การบริหารจัดการโควิด 19 เปลี่ยนผ่านสู่โรคประจำถิ่น กระทรวงสาธารณสุข กำหนดมาตรการ โดยมีหนังสือแจ้งให้บูรณาการ และประสานการปฏิบัติ ตามหนังสือด่วนที่สุดที่ สธ ๐๒๑๑/๖๗๔ ลงวันที่ ๒๓ กุมภาพันธ์ ๒๕๖๕ โดยกำหนด มาตรการ คือ

๑. มาตรการสาธารณสุข เน้นการคัดกรองด้วย ATK เป็นหลัก ในรายที่มีอาการปานกลาง ขึ้นไปจะตรวจซ้ำด้วยวิธี PCR

๒. มาตรการทางการแพทย์ การรักษาผู้ป่วยจะใช้การดูแลที่บ้าน (HI) เป็นหลัก โดยจะมีการสนับสนุนยาและเวชภัณฑ์ และกำกับติดตามโดยเจ้าหน้าที่ หากประเมินแล้วบ้านผู้ป่วยไม่พร้อมจะให้ผู้ป่วย เข้ารับการรักษาในศูนย์ CI หรือในรายที่มีอาการรุนแรงจะให้เข้ารับการรักษาในโรงพยาบาล

๓. มาตรการทางสังคม เน้นการป้องกันตนเอง เว้นระยะห่าง สวมหน้ากากอนามัย หลีกเลี่ยงการไปสถานที่เสี่ยง งดกิจกรรม หรือการรวมกลุ่มที่มีคนจำนวนมาก เน้นการทำงานที่บ้าน และ Covid Free Setting

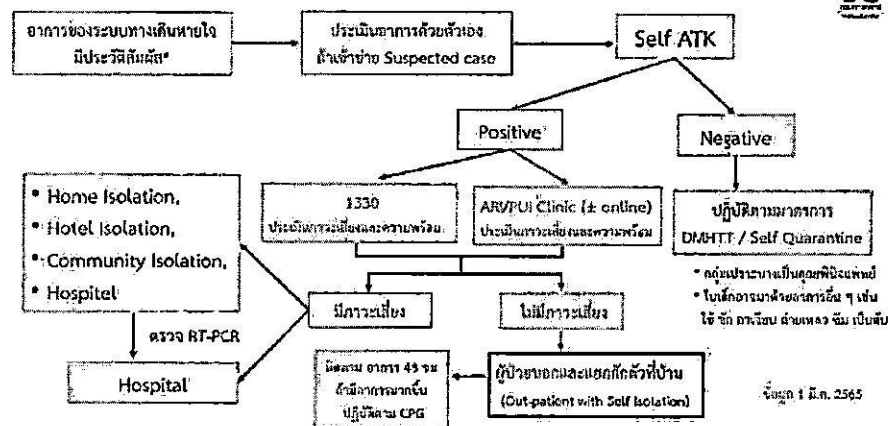
๔. มาตรการสนับสนุน การปรับค่าใช้จ่ายในการรักษา และค่าตรวจที่เหมาะสม

มาตรการ	กิจกรรม	อ้างอิง
1.มาตรการสาธารณสุข	คัดกรองด้วย ATK เป็นหลัก ติดตาม เฝ้าระวังการกลายพันธุ์ และใช้การตรวจ PCR กรณีที่มีอาการปานกลางขึ้นไป	แนวทางการวิทยาศาสตร์การแพทย์ แนวทางการควบคุมโรค
2.มาตรการทางการแพทย์	การดูแลที่บ้านหรือชุมชนเป็นลำดับแรก(HI/CI) จัดระบบสนับสนุนยาและเวชภัณฑ์ ระบบส่งต่อหากมีอาการรุนแรงขึ้น ระบบสายด่วนรองรับ พิจารณาให้การรักษานใน รพ. กรณีจำเป็นและ ผู้มีความเสี่ยง(608)	แนวทางการแพทย์ 1. แนวทางปฏิบัติ การวินิจฉัย ดูแลรักษา และ ป้องกันการติดเชื้อในโรงพยาบาล กรณีโรคติดเชื้อ ไวรัสโคโรนา 2019 (COVID-19) ฉบับปรับปรุง วันที่ 1 มีนาคม 2565 สำหรับแพทย์และบุคลากร สาธารณสุข 2.แนวทางการวินิจฉัยค้นหาผู้ติดเชื้อทางคลินิก และสาธารณสุขที่สัมผัสผู้รับเชื้อ COVID-19 ฉบับปรับปรุง วันที่ 5 มีนาคม พ.ศ. 2565
3. มาตรการทางสังคม	ป้องกันคนเฒ่าคนแก่(UP) ทุเรียนระงับ ใส หน้ากากอนามัย ล้างมือ เลี่ยงไปสถานที่แออัด งดเว้นกิจกรรมที่มีการรวมกลุ่ม งดเว้นการสังสรรค์ เน้นการทำงานที่บ้าน สถานประกอบการใช้มาตรการ Covid Free Setting	คณะกรรมการโรคติดต่อจังหวัด สปก.จังหวัด ลำปาง ส่วนกลาง
4. มาตรการสนับสนุน	ปรับค่าใช้จ่ายในการรักษา และค่าตรวจที่เหมาะสม	สปลสข.

### แนวทางการคัดกรองผู้ติดเชื้อไวรัสโคโรนา 2019

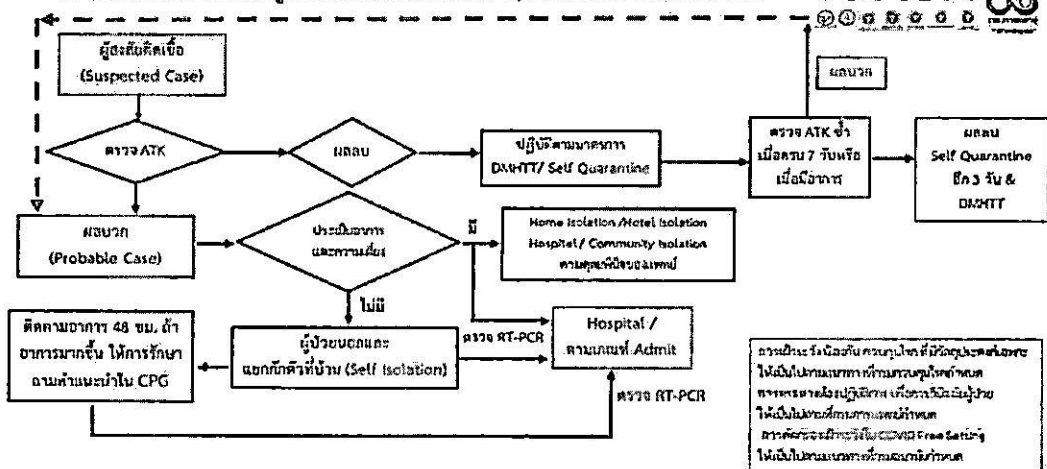
แนวทางการคัดกรองเพื่อเตรียมความพร้อมในการดูแลผู้ป่วย COVID-19 แบบโรคประจำถิ่น (Endemic)  
(กรมการแพทย์ 1 มีนาคม 2565)

ระบบการคัดกรองเพื่อเตรียม เข้าสู่ ภาวะ endemic.



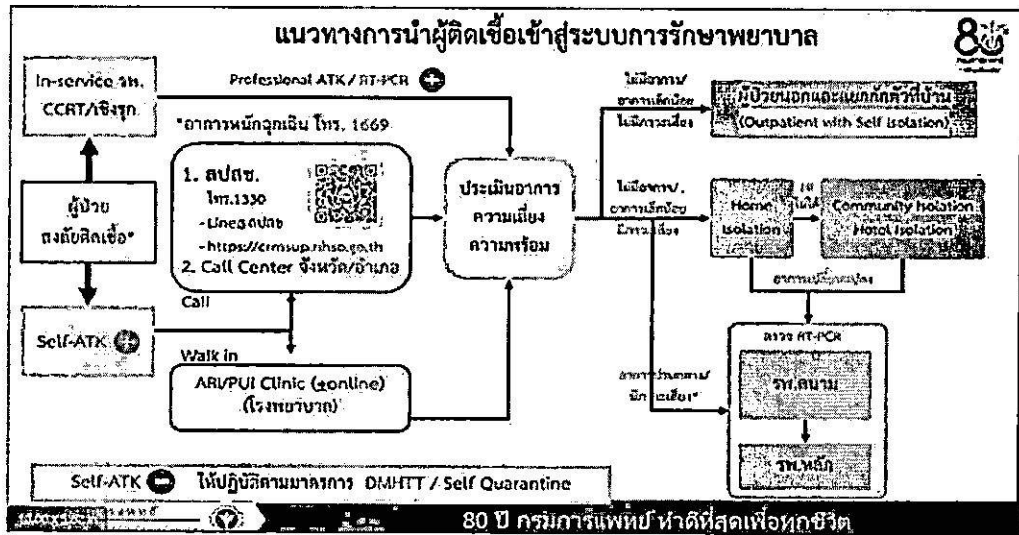
### แนวทางการตรวจวินิจฉัยผู้ติดเชื้อไวรัสโคโรนา 2019

แนวทางการตรวจวินิจฉัยผู้ติดเชื้อไวรัสโคโรนา 2019 update 1 มีนาคม พ.ศ. 2565





### มาตรการทางสาธารณสุข ระบบส่งต่อเพื่อคัดกรองกลุ่มเสี่ยง



นายศุภชัย บุญอำพันธ์ นายแพทย์สาธารณสุขจังหวัดพะเยา : นำเรียนที่ประชุมว่า มีนโยบายใหม่ หากตรวจ ATK ให้ผลบวก จะให้รักษาแบบ HI หรือ CI ซึ่งการประเมินกลุ่มเสี่ยงสูง จะประเมิน และได้รับการตรวจ ATK โดยเจ้าหน้าที่สาธารณสุข โดย รพ.สต. สามารถขอรับการสนับสนุน ATK จาก CUP กรณีเป็นกลุ่มเสี่ยงต่ำ ต้องตรวจ ATK ด้วยตนเอง สำหรับการจ่ายยาต้านไวรัสฟาวิพิราเวียร์ จะให้เฉพาะผู้มีอาการรุนแรง กรณีที่อาการไม่รุนแรง จะพิจารณาให้ยาตามอาการ หรือฟ้าทะลายโจรสกัดเข้มข้น ซึ่งมีประชาชนร้องเรียน ๒ ประเด็นนี้เข้ามาทุกวัน

เกณฑ์ใหม่ของรูปแบบการรักษา เป็นแนวทางมาจาก กทม. เรื่องการติดตามอาการ กทม. จะมีการติดตามเพียงครั้งเดียวที่ ๔๘ ชั่วโมง (OPD) สำหรับจังหวัดพะเยาจะมีเจ้าหน้าที่สาธารณสุขติดตามอาการทุกวัน กรณี (IPD) และรักษาตัวที่บ้านหรือชุมชน(HI,CI) รูปแบบการรักษาแบบ OPD จะไม่มีค่าอาหาร ส่วนแบบ IPD จะมีค่าอาหาร ซึ่งปัจจุบันท้องถิ่นก็สอบถามมาหลายพื้นที่เกิดปัญหาในเรื่องค่าใช้จ่ายในเรื่องอาหารในกลุ่มเสี่ยง

ประธาน : ให้เลือกแนวทางที่มีความเหมาะสมกับพื้นที่ มีความสะดวกในการทำงาน กษาดจังหวัดเป็นหน่วยงานที่เชื่อมโยงเรื่องอาหาร หากทางท้องถิ่นดำเนินการไม่ไหว กษาดจังหวัดจะเข้ามาดำเนินการ ผมเน้นย้ำว่าเรื่องค่าอาหารเป็นสิ่งที่จำเป็น เป็นสวัสดิการในการช่วยเหลือชาวบ้าน การจัดหาร้านอาหารในการเตรียมอาหารอาหารต้องมีคุณภาพ มีปริมาณที่เหมาะสม

นายศุภชัย บุญอำพันธ์ นายแพทย์สาธารณสุขจังหวัดพะเยา : ในช่วงที่ผ่านมา ทุกอำเภอสามารถบริหารจัดการได้ ยกเว้นอำเภอเมืองพะเยา ที่มีการสอบถามมากที่สุด

นายเทวา ปัญญาบุญ ปลัดจังหวัดพะเยา : เรื่องการดำเนินงาน ได้เน้นย้ำการจัดการในบทบาทของ สปก. ให้สนับสนุนและทำงานร่วมกัน วันนี้ ทุกอำเภอมาร่วมประชุม ขอผู้แทนจากอำเภอเมืองพะเยา ให้ข้อมูลเพิ่มเติม

/นายขวัญตระกูล...

นายขวัญตระกูล หาญกล้าปลัดอำเภอเมืองพะเยา : ผู้ป่วยและผู้กักตัวส่วนใหญ่จะอยู่ในพื้นที่ตำบลท่าวังทอง และตำบลจำป่าหวาย มาตรการของอำเภอเมืองเน้นเรื่องการกักตัว และห้ามรวมกลุ่มกันในพื้นที่สำหรับอาหาร มี อปท. ให้การสนับสนุนเรื่องอาหารของผู้ป่วยและผู้กักตัว และส่วนหนึ่งจะได้รับความร่วมมือจากญาติที่นำอาหารมาส่ง นอกจากนี้มีองค์กรและมีผู้นำสิ่งของ และอาหารมาบริจาค แต่ ณ ขณะนี้มีจำนวนผู้แยกรักษาตัวที่บ้านค่อนข้างมาก การจัดการอาจล่าช้า จะได้เพิ่มเรื่องการประชาสัมพันธ์สื่อสารให้ประชาชนรับทราบ

ประธาน : หากสถานการณ์รองรับไม่ไหว ให้มีศูนย์ประสาน และให้แยกจำนวนผู้ป่วยที่รักษาระบบ HI และผู้กักตัวออกมาเป็นรายหมู่บ้าน ให้ตัวเลขแก่นายอำเภอหรือกิ่งกาชาดอำเภอ และรายชื่อต้องไม่ซ้ำซ้อนกัน เนื่องจากแหล่งเบิกงบประมาณมาจากที่เดียวกัน กำหนดให้ชัดเจนว่าการจัดการอาหารจะมอบให้หน่วยงานไหน หากมอบให้กาชาดกาชาดจะใช้เวลาตรวจสอบคุณสมบัติไม่เกิน ๒๔ ชั่วโมง สำหรับบุคคลที่ไม่มีสิทธิ์เบิกกาชาดจะจ่ายเอง บุคคลที่มีสิทธิ์เบิกกาชาดจะเชื่อมกับหน่วยงานที่เบิกได้

นายสุรวัฒน์ กุลศรี ผู้อำนวยการโรงพยาบาลดอกคำใต้ : ขอให้ข้อมูลเพิ่มเติมเรื่องการเบิกค่าอาหารของผู้ป่วย HI ถ้าเป็นผู้ป่วย PCR Positive และเป็นสิทธิ์ UC จะเบิก สปสช.ได้ ตัวอย่างของอำเภอดอกคำใต้ รพ.สต.จะหาร้านทำจัดซื้อจัดจ้าง และทำเรื่องเบิกจ่ายกับ สปสช. ซึ่ง สปสช. จะให้เฉพาะผู้ป่วยเท่านั้น ส่วนผู้กักตัวจะใช้บงท้องถิ่นแทน นายศุภชัย บุญอำพันธ์ นายแพทย์สาธารณสุขจังหวัดพะเยา : กรณีผู้ป่วยโควิด 19 รักษาตัวที่บ้าน (HI) จะได้ค่าอาหาร ๔๐๐ บาทต่อวันต่อคน โรงพยาบาลซึ่งรับขึ้นทะเบียนรักษา ก็สามารถทำได้ด้วยตนเอง โดยการจ้างหาร้านอาหาร และส่งเบิกเอกสาร หลักฐาน เบิกในระบบ สปสช. หากไม่ดำเนินการเอง อาจตกลงให้เครือข่ายบริการ ดำเนินการเหมือนที่ดอกคำใต้ดำเนินการ

ประธาน : โครงการดูแลผู้ป่วยติดเชื้อโควิด19 ที่บ้านของสภากาชาดไทย ก็การเบิกจ่ายค่าอาหาร จาก สปสช. เหมือนกัน หากโรงพยาบาล หรือ อำเภอไหน มีความยุ่งยากในการจัดการด้านธุรการ หากจะให้กาชาดเป็นผู้รับผิดชอบจะให้กาชาดจังหวัดเบิกเงินมาสำรองจ่าย และที่สำคัญรายชื่อการขึ้นทะเบียนจะต้องไม่ซ้ำซ้อน

นายสุภักดิ์ วงศ์ประสิทธิ์ สาธารณสุขอำเภอดอกคำใต้ : เนื่องจากตอนนี้ในทางปฏิบัติจะมีการเปลี่ยนผ่านเงื่อนไข สปสช. ซึ่งจะมีเงื่อนไขและหลักเกณฑ์จากกรมการแพทย์ กรมควบคุมโรค และสปสช.ซึ่งดูด้านงบประมาณ โดย สปสช.มีแนวทางมาให้ว่า ผู้ป่วย HI สปสช.จะใช้วิธีเหมาจ่าย (ทั้งเรื่องยาและอาหาร) หากผู้ป่วย HI ต้องการสนับสนุนจากท้องถิ่น ให้ทำหนังสือขอจากท้องถิ่น กรณีกลุ่มเสี่ยงสูง สปสช.งดจ่ายค่าอาหาร ตอนนี้จึงต้องให้ทีมงานในระดับชุมชนดูแลกัน เรื่อง ค่าอาหาร

ประธาน : อยากให้ทุกอำเภอปฏิบัติเป็นแนวทางเดียวกัน และต้องไม่กระทบต่อประชาชน เป็นการวัดฝีมือการจัดการของทีมพื้นที่ทุกระดับ หากจัดการไม่ได้ให้แจ้ง

นายนิกร ยะกะจาย นายอำเภอปง : อำเภอปงเคยเกิดคลัสเตอร์ใหญ่ๆ ที่ผ่านมาใช้ศักยภาพของชุมชน โดยรพ. ได้มีการประสานกับ รพ.สต. และ อปท. ซึ่งรพ.สต.และอปท. จะมีข้อมูลทั้งจำนวนผู้ป่วย และผู้กักตัว ซึ่งการเบิกจ่ายในปัจจุบัน รพ.สต.จะเป็นผู้ทำเอกสารการเบิกจ่าย และส่งให้โรงพยาบาลปง

นายทเวา ปัญญาบุญ ปลัดจังหวัดพะเยา : กระบวนการในการบริหารจัดการที่แต่ละพื้นที่ดำเนินการ มันใช้ได้ ท่านผู้ว่าราชการจังหวัด สอบทานและถามว่าจำเป็นต้องให้คนอื่นมาช่วยเหลือหรือไหม เช่น กาชาดจังหวัด หากกระบวนการที่พวกเราทำมันใช้ได้ และอาหารมีคุณภาพ เพียงพอ กระบวนการที่ดำเนินการอยู่ก็น่าจะให้ ดำเนินการต่อ และพื้นที่ที่มีปัญหาก็ให้ไปพูดคุยและตกลงกันว่า จะดำเนินการอย่างไร ผ่าผู้แทนนายอำเภอเมืองพะเยา ให้ประชุมทีม ศปก. และจัดการ

นายแพทย์อนันต์ มาลัยรุ่งสกุล รองผู้อำนวยการโรงพยาบาลพะเยา : ในส่วนของผู้ที่ผล ATK Positive ในพื้นที่อำเภอเมืองพะเยา ไม่ว่าจะรักษาตัวใน รพ. ใน CI หรือ HI ค่าอาหารสามารถเคลมได้จาก สปสช.แต่พอนโยบายเจอ แจก จบ จะไม่สามารถเบิกค่าอาหารได้ ซึ่งต้องขอให้ช่วยสื่อสารให้ประชาชนรับทราบด้วย

นายศุภชัย บุญอำพันธ์ นายแพทย์สาธารณสุขจังหวัดพะเยา : การจัดการเรื่องอาหารในช่วงนี้ ขอดำเนินการในรูปแบบเดิมก่อน และคาดว่าทีมบูรณาการในพื้นที่ น่าจะยังจัดการกันได้ หากเกินภาระที่รับได้ จึงจะขอความช่วยเหลือจากกาชาดจังหวัด

นายแพทย์อนันต์ มาลัยรุ่งสกุล รองผู้อำนวยการโรงพยาบาลพะเยา : จังหวัดแพร่ ได้ปรับรูปแบบให้เป็นอาหารแห้ง ช่วงนี้เป็นช่วงของการเปลี่ยนผ่าน มีการออกระเบียบขามาใหม่ โดย สปสช. จะมีค่าตรวจ ATK ค่า PCR ค่า CI, HI จะเป็นรูปแบบของการเหมาจ่าย โดยหากผู้ป่วยรักษา ๑-๖ วัน เบิกได้ ๔,๐๐๐ บาทต่อราย หากรักษา ๗ วันขึ้นไป เบิกได้ ๘,๐๐๐ บาท ในส่วนของโรงพยาบาลพะเยา ซึ่งเป็นแม่ข่ายในเขตอำเภอเมือง จะนำนโยบายของผู้ว่าราชการจังหวัดไปปฏิบัติ และประชุมทีมบูรณาการในพื้นที่ ตามลำดับ

นายศุภชัย บุญอำพันธ์ นายแพทย์สาธารณสุขจังหวัดพะเยา : มีประเด็นที่เน้นย้ำและอยากให้ช่วยกัน ประชาสัมพันธ์ว่าตรวจด้วย ATK และให้ดูแลรักษาที่บ้าน HI เป็นหลัก และประเด็นเรื่อง มาขอตรวจและแจ้งเจ้าหน้าที่ว่ามีความเสี่ยงสูง คนประเมินว่า มีความเสี่ยงสูง คือ เจ้าหน้าที่สาธารณสุข และขอให้ รพ.แม่ข่าย ให้การสนับสนุนในการตรวจ เช่น จัดหา ATK ให้ รพ.สต. เพื่อตรวจคนกลุ่มนี้ หรือ จัดช่องทางให้มาตรวจ ที่ รพ.ส่วนเรื่องยาทุกรายที่ ATK บวก จะไม่ได้รับยาฟาวิพิราเวียร์ หากไม่มีอาการจะได้ยาสมุนไพรฟ้าทะลายโจร ทั้งนี้ อยู่ที่ดุลยพินิจของแพทย์ในการรักษา

ประธาน : เป้าหมายทีมบูรณาการทุกพื้นที่จังหวัดพะเยาตั้งเป้าว่า หลังเทศกาลสงกรานต์ผู้ป่วยต้องลดลงตามลำดับ มติที่ประชุม รับทราบ การบูรณาการและประสานการปฏิบัติในการดำเนินการตามมาตรการป้องกันและควบคุมโรคติดเชื้อไวรัสโคโรนา 2019 ประเด็นการบริหารจัดการโควิด19 เปลี่ยนผ่านสู่โรคประจำถิ่น กระทรวงสาธารณสุข ซึ่งกำหนดมาตรการให้ทุกจังหวัดดำเนินการ ๔ ด้าน คือ

๑. มาตรการสาธารณสุข เน้นการคัดกรองด้วย ATK เป็นหลัก ในรายที่มีอาการปานกลางขึ้นไปจะตรวจซ้ำด้วยวิธี PCR

๒. มาตรการทางการแพทย์ การรักษาผู้ป่วย โดยการดูแลที่บ้าน(HI)เป็นหลัก

๓. มาตรการทางสังคม ให้ประชาชน เน้นการป้องกันตนเองระดับสูงสุด และเข้มงวด CFS

/๔. มาตรการสนับสนุน...

๔. มาตรการสนับสนุน การปรับค่าใช้จ่ายในการรักษาและค่าตรวจที่เหมาะสม โดยประธาน ได้สั่งการและกำชับ เรื่องการบริหารจัดการอาหาร ว่า อาหารเป็นสิ่งจำเป็น เป็นสวัสดิการในการช่วยเหลือชาวบ้าน การจัดหาร้านอาหาร ในการเตรียมอาหาร อาหารต้องมีคุณภาพ มีปริมาณที่เหมาะสม และมอบหมายให้ประชาสัมพันธ์ ช่วยสื่อสารให้ประชาชนเข้าใจ เรื่อง ตรวจด้วย ATK และให้ดูแลรักษาที่บ้าน HI รวมทั้งโครงการต่างๆที่รัฐบาลกำลังปรับเปลี่ยนการบริหารจัดการโควิด 19 เปลี่ยนผ่านสู่โรคประจำถิ่น

๔.๒ นโยบาย เจอ แจก จบ

นายสมภพ เมืองขึ้น นายแพทย์เชี่ยวชาญด้านเวชกรรมป้องกัน สสจ.พะเยา : นำเรียนที่ประชุมว่า เนื่องจาก แนวโน้มสถานการณ์ทั่วประเทศจากการปรับนโยบาย การเข้าถึงการตรวจ โดยให้ประชาชนที่สงสัยว่าตนเองมีความเสี่ยง ตรวจด้วยตนเอง โดยใช้ชุดตรวจอย่างง่าย (ATK) หากมีผลเป็นบวกให้ประสานหน่วยบริการใกล้บ้าน เพื่อเข้ารับการรักษา ด้วยระบบ HI หากผลเป็นลบให้ปฏิบัติตัวตามมาตรการ DMHTT/Self Quarantine กรณีที่ผลเป็นบวก ให้ติดต่อ เข้าเบอร์ call center ของแต่ละ รพ.สต. โดยจะมีเจ้าหน้าที่สาธารณสุข ประเมินภาวะเสี่ยง หากไม่มีภาวะเสี่ยง จะดำเนินการตามนโยบาย เจอ แจก จบ ซึ่งผู้ป่วยจะได้รักษาตัวที่บ้านจนครบ ๑๐ วัน แต่เจ้าหน้าที่จะติดตาม อาการ ๔๘ ชั่วโมง และไม่มีอาหารสำหรับผู้ที่มีอาการรุนแรง หรือเป็นกลุ่มเสี่ยง จะได้รับการรักษาในโรงพยาบาล ซึ่งจะต้องได้รับการประเมินโดยเจ้าหน้าที่สาธารณสุขก่อน ทั้งนี้ ได้เพิ่มช่องทางการเข้าถึง ATK โดย สปสช. มีโครงการ ระยะ ๒ และมีร้านบริการตรวจแลป และร้านขายยา ในพื้นที่จังหวัดพะเยา เข้าร่วมโครงการ การลงทะเบียนเพื่อรับ ATK ต้องผ่าน Application เป่าตั้ง

**ขั้นตอน OPD case** NNT  
**(เจอ-แจก-จบ) โควิด-19**

- ติดตาม ดูแลผู้ติดเชื้อ แบบผู้ป่วยนอก
- ตรวจ ATK ด้วยตนเองที่บ้าน
- ตรวจได้ที่คลินิกโรคทางเดินหายใจ (ARI Clinic) ทุกแห่ง

<b>ผลเป็นบวก</b> แพทย์พิจารณา ความเสี่ยง โรคประจำตัว (มีอาการกักตัว รักษาแบบผู้ป่วยนอก)	<b>รับยาตามระดับ อาการ 3 กลุ่ม</b> - ยาตามอาการ เช่น ลดไข้ แก้ไอ เจ็บคอ ฯลฯ - ยาฟ้าทะลายโจร - ยาต้านไวรัสฟาวิพิราเวียร์	<b>ติดตามอาการ ครบ 48 ชม. ประเมินการรักษา ให้สอดคล้องกับ ผู้ป่วย</b>
---	---	--

ความแตกต่างของรูปแบบการรักษา



	OP with self isolation	Home Isolation
ประเภทการรักษา	OPD	IPD
กิจกรรมการรักษา		
• การแยกกักตัวที่บ้าน	มี	มี
• จ่ายยาตามอาการ	มี	มี
• โพรทิตตามอาการ	มี (ครั้งเดียวที่ 48 ชั่วโมง)	มี (ทุกวัน)
• อุปกรณ์ตรวจประเมิน	ไม่มี	มี
• ระบบส่งต่อเมื่ออาการแยลง	มี	มี
บริการอื่น ๆ : อาหาร	ไม่มี	มี

กรมการแพทย์ DEPARTMENT OF MEDICAL SERVICES 80 ปี กรมการแพทย์ ภูมิใจที่สุดเพื่อทุกชีวิต

ระบบการดำเนินงาน โครงการ ATK phase 2



1. ร้านยา หรือคลินิก เป็นผู้จัดหาและบริหารจัดการ stock ATK ด้วยตนเอง
  - ทั้งนี้ ATK ที่จัดหา ต้องเป็น ATK ที่อยู่ในรายการที่สำนักงานคณะกรรมการอาหารและยาประกาศ รับรอง เท่านั้น
  - สถานเภัชกรรม ประสานงานติดต่อ องค์การเภสัชกรรม บริษัทผู้นำเข้าและจำหน่าย บริษัทผู้ผลิตนวัตกรรม เป็นต้น ให้ตรึงราคาขาย อยู่ในช่วง 35 - 40 บาท ต่อชิ้น หรือ ในบางพื้นที่ อาจ รวมศูนย์ เจริญฯ จัดหา ATK กันเอง
2. หลังจากที่ประชาชนทำแบบประเมินความเสี่ยง ผ่านแล้ว จะต้องพิสูจน์ตัวตน ที่ร้านยา หรือคลินิกต่างๆ ในระบบหลักประกันสุขภาพแห่งชาติ ก่อนรับ ATK
3. ร้านยา สามารถ ปรับ ปริมาณ ATK ที่จ่าย ได้ในช่วง 1 - 2 ชิ้น ต่อราย  
 ทั้งนี้ มีเงื่อนไข คือ ประชาชนจะมีสิทธิใช้ ATK 1 ชิ้น ต่อ 10 วัน
4. เภสัชกรผู้มีหน้าที่ปฏิบัติการ เภยาบาล นักเทคนิคการแพทย์ ต้องให้คำปรึกษาเกี่ยวกับวิธีการใช้ ATK ที่ถูกต้อง วิธีปฏิบัติตนหากผลการตรวจเป็นบวก (ส่วนนี้จะสัมพันธ์กับนโยบายการเตรียมการ HUCI หรือการเข้ารับการรักษาที่ รพ. ของแต่ละพื้นที่)
5. ระบบจะประมวลผลเพื่อจ่ายค่าชดเชยการให้คำแนะนำและแจก ATK ภายใน 24 - 48 ชั่วโมง

**แจก เบ้าตัง** **แจก ชูดตรวจ ATK ฟรี**  
**แจก เบ้าตัง** **แจก ชูดตรวจ ATK ฟรี**  
 kontrolokh.com

"แจกชูดตรวจ ATK ฟรี" ผ่านแอป "เบ้าตัง"  
 โดยกลุ่มเสียงตึกโควิด สามารถขอชูดตรวจโควิด ATK ฟรี  
 ได้คนละ 2 ชุด แต่ประเมินความเสี่ยงผ่านเบ้าตัง  
 หากใครไม่มีสมาร์ตโฟน ก็สามารถขอรับฟรีที่ร้านขายยา  
 ที่ร่วมบริการได้เลย เริ่ม 1 มี.ค. 2565

สถานประกอบการที่ร่วมบริการแจกชูดตรวจ ATK ฟรีจังหวัดพะเยา

- สรินแล็บพะเยา คลินิกศัลยกรรมการแพทย์ อ.เมืองพะเยา
- พะเยาเภสัช อ.เมืองพะเยา
- ยาพชรินทร์ อ.เชียงคำ
- เอลกอล์ฟ สาขา เทสโกโลตัส เชียงคำ อ.เชียงคำ
- สหกรณ์เภสัช อ.ภูซาง
- บ้านยาภูซาง อ.ภูซาง
- กำดี ฟาร์มเฮ้าส์ อ.เมืองพะเยา
- แพร่เฟื่องยา อ.เมืองพะเยา
- รุ่งอรุณโฮสเทล อ.เมืองพะเยา
- เกษขนิม อ.เมืองพะเยา
- บ้านยาสิวธร อ.เมืองพะเยา

**ขอรับชูดตรวจ ATK ฟรี**  
 ผ่านแอป "เบ้าตัง"  
 หรือ  
 ร้านขายยาที่ร่วมบริการ  
 ตั้งแต่ 1 มี.ค. 2565



## ผลตรวจ ATK เป็นบวก? จะเข้ารับการรักษาอย่างไร?

**COVID-19 Ag**

--- C

--- T

**กรุงเทพมหานคร**

ติดต่อ สปสช.  
โทร. 1330 กด 14  
Line OA @สปสช  
สแกน QR Code  
หรือ กดลิงค์  
<https://cms.suphiso.go.th/#TicketId>

**ต่างจังหวัด**

ติดต่อ Call center ของจังหวัด/  
อำเภอ/ โรงพยาบาลใกล้บ้าน  
(ดูจากเพชฌฆาตของสำนักงานสาธารณสุขจังหวัด)

ลิงค์ขอหมาย มา ดูประวัติการตรวจ เช่น มีผลใช้สิทธิ์ ในจังหวัดล่าสุดออกใบเปลี่ยน / ติดต่อกรมการทหาร

**บริการตรวจรักษาแบบผู้ป่วยนอก เจอ - แจก - จบ**

ทุกคลินิกโรคระบบทางเดินหายใจ ในพื้นที่ของ สปสช. และทุกคลินิกกักตัวที่บ้าน

มีทุกโรงพยาบาลระดับจังหวัด  
มีคลินิกสาขาใช้ความถี่มากขึ้นทั้งผู้ป่วยนอก (Self Isolation) การกักตัวที่บ้านแบบผู้ป่วยนอก  
มีคลินิกอาหารทั้งครบ 48 ชั่วโมง

วันที่ประกาศ 28 กุมภาพันธ์ 2565

### ประชาชน อำเภอเมืองพะเยา ATK+

สามารถลงทะเบียนเข้าสู่ระบบการรักษา  
ได้ที่ ศูนย์ประสานงานระดับตำบล

ศูนย์ประสานงานระดับตำบล	สายด่วนจังหวัด (ในวง)	ศูนย์ประสานงานระดับตำบล
ศูนย์ประสานงาน ATK อ.ว.ดงมะลิ	054-459752	083-2716110
ศูนย์ประสานงาน ATK อ.ว.ดงแก้ว	054-412523	089-7126123
ศูนย์ประสานงาน ATK อ.ว.ห้วยเม็ก	054-450276	089-7632091
ศูนย์ประสานงาน ATK อ.ว.ดงช้างเผือก	091-608753	089-7555011 083-9134392
ศูนย์ประสานงาน ATK อ.ว.ดงป่าสัก	081-679429	087-2342837
ศูนย์ประสานงาน ATK อ.ว.ดงป่าสัก	081-423303	087-6378200
ศูนย์ประสานงาน ATK อ.ว.ดงป่าสัก	086-4437803	086-4437803
ศูนย์ประสานงาน ATK อ.ว.ดงป่าสัก	084-428597	083-2764388
ศูนย์ประสานงาน ATK อ.ว.ดงป่าสัก	054-453877	090-8888187
ศูนย์ประสานงาน ATK อ.ว.ดงป่าสัก	089-821800	088-2382816 085-2848241
ศูนย์ประสานงาน ATK อ.ว.ดงป่าสัก	051-453445	088-4203073
ศูนย์ประสานงาน ATK อ.ว.ดงป่าสัก	054-466403	061-4491840
ศูนย์ประสานงาน ATK อ.ว.ดงป่าสัก	051-428418	085-6016880
ศูนย์ประสานงาน ATK อ.ว.ดงป่าสัก	054-459120	083-2038427
ศูนย์ประสานงาน ATK อ.ว.ดงป่าสัก	095-1593185	093-1593185
ศูนย์ประสานงาน ATK อ.ว.ดงป่าสัก	089-4311863	082-2389935
ศูนย์ประสานงาน ATK อ.ว.ดงป่าสัก	054-826343	085-1078823

ขอประกาศจังหวัดพะเยา โรงพยาบาลพะเยา

### ประชาชนชาวอำเภอเชียงคำ หากท่านตรวจพบ ATK+ สามารถลงทะเบียนเข้าสู่ระบบการรักษา ได้ที่ ศูนย์ประสานงานระดับตำบล

ศูนย์ประสานงานระดับตำบล	ในเวลาเร่งด่วน 08.30-16.30 น. ทุกวันจันทร์-ศุกร์	นอกเวลาเร่งด่วน 16.30-20.00 น. ทุกวันจันทร์-ศุกร์
ศูนย์ประสานงาน ATK อ.ว.ดงมะลิ	088-479-6162	081-746-5031
ศูนย์ประสานงาน ATK อ.ว.ดงแก้ว	054-881140	054-881140
ศูนย์ประสานงาน ATK อ.ว.ห้วยเม็ก	083-280-0500	093-258-8380
ศูนย์ประสานงาน ATK อ.ว.ดงช้างเผือก	094-430930	095-472-8418
ศูนย์ประสานงาน ATK อ.ว.ดงป่าสัก	054-416691	090-0612078
ศูนย์ประสานงาน ATK อ.ว.ดงป่าสัก	054-881474	084-805-5732
ศูนย์ประสานงาน ATK อ.ว.ดงป่าสัก	081-028-7871	081-029-7971
ศูนย์ประสานงาน ATK อ.ว.ดงป่าสัก	054-884-076	065-363-2056
ศูนย์ประสานงาน ATK อ.ว.ดงป่าสัก	054-884-606	087-093-5020
ศูนย์ประสานงาน ATK อ.ว.ดงป่าสัก	054-416-050	096-840-9328
ศูนย์ประสานงาน ATK อ.ว.ดงป่าสัก	082-563-2380	082-563-2389
ศูนย์ประสานงาน ATK อ.ว.ดงป่าสัก	054-430-672	089-238-8889
ศูนย์ประสานงาน ATK อ.ว.ดงป่าสัก	080-588-9252	080-588-9252
ศูนย์ประสานงาน ATK อ.ว.ดงป่าสัก	088-195-8026	088-195-8028
ศูนย์ประสานงาน ATK อ.ว.ดงป่าสัก	085-316-3310	085-316-3310
ศูนย์ประสานงาน ATK อ.ว.ดงป่าสัก	054-073-725	081-374-0394
ศูนย์ประสานงาน ATK อ.ว.ดงป่าสัก	081-380-9176	082-535-0323

โทร. 088-749-2054

มติที่ประชุม รับทราบ นโยบาย เจอ แจก จบ ตามที่ ศบค.ประกาศให้ดำเนินการตั้งแต่วันที่ ๑ มีนาคม ๒๕๖๕ เป็นต้นไป รวมทั้งการเพิ่มช่องทางเข้าถึง ATK Phase ๒ ของ สปสช. และขอให้เพิ่มการสื่อสาร ประชาสัมพันธ์ให้ประชาชน หน่วยงานองค์กรต่างๆ รับรู้ รับทราบ เพื่อจะได้ปฏิบัติได้ถูกต้อง

#### ๔.๓ มาตรการควบคุมโรคในหน่วยงาน กรณีพบผู้ติดเชื้อโควิด

นายสมภพ เมืองขึ้น นายแพทย์เชี่ยวชาญด้านเวชกรรมป้องกัน สสจ.พะเยา : นำเรียนที่ประชุมว่า สถานการณ์ปัจจุบันพบผู้ติดเชื้อโควิดในสถานที่ทำงานสถานที่ปฏิบัติงาน ทั้งภาครัฐ เอกชน และองค์กรต่างๆมากขึ้น และนำไปติดคนในครอบครัว บางครั้งนำเชื้อจากครอบครัวมาแพร่ให้เพื่อนร่วมงานในสถานที่ทำงานมากขึ้น จังหวัดพะเยา มีคำสั่งเน้นย้ำเรื่องมาตรการในหน่วยงาน องค์กร โดยต้องปฏิบัติทั้งมาตรการองค์กร และมาตรการป้องกันตนเอง

**มาตรการป้องกันโควิด 19 ระดับองค์กร** เน้นการทำงานที่บ้าน จัดเวลาการทำงานให้เหลื่อมกัน ส่งเสริมให้ทำธุรกรรมออนไลน์ ลดความแออัดในสถานที่ทำงาน มีการติดตั้งแผงระหวางโต๊ะทำงาน มีการประชุมแบบออนไลน์ และส่งเสริมให้ปฏิบัติตามมาตรการป้องกันตนเอง

**มาตรการป้องกันโควิด 19 ระดับบุคคล** สวมหน้ากากอนามัย ล้างมือบ่อยๆ รับประทานอาหารร้อน ใช้ช้อนกลางส่วนตัว ออกนอกบ้านเท่าที่จำเป็น หลีกเลี่ยงการเดินทางต่างๆที่ไม่จำเป็น หลีกเลี่ยงการสัมผัสใกล้ชิดกับผู้อื่น หลีกเลี่ยงการพบปะสังสรรค์ และการรวมกลุ่มกัน

นายศุภชัย บุญอำพันธ์ นายแพทย์สาธารณสุขจังหวัดพะเยา : ทุกหน่วยงาน เริ่มแจ้งว่าพบผู้ติดเชื้อโควิด 19 แนะนำทำความสะอาดฆ่าเชื้อด้วยการเช็ดด้วยไฮเตอร์ เปิดห้องทำงานให้โล่ง ไม่แนะนำให้ใช้วิธีพ่นฆ่าเชื้อ เชื้อโอไมครอนอยู่ในร่างกายได้ ๗ วัน ระยะแพร่เชื้อ ๕ วัน ระยะกักตัวสูงสุด ๑๐ วัน กลุ่มเสี่ยงต่ำให้ตรวจ ATK ด้วยตนเอง ใน Day ๐, ๕ และ ๑๐ สำหรับกลุ่มเสี่ยงสูง ให้หัวหน้าส่วนพิจารณาการหยุดงาน เนื่องจากกลัวกระทบการทำงานให้อยู่ในดุลยพินิจของหัวหน้าหน่วยงานต้องบริหารจัดการ

ประธาน : ให้แจ้งย้ำ แนวทางการทำความสะอาดฆ่าเชื้อกรณีพบผู้ติดเชื้อโควิด 19 ในที่ทำงาน และให้ฝ่ายเลขานุการฯ มอบหมายให้ผู้ที่เกี่ยวข้อง ทำหนังสือแจ้งเวียน เรื่อง แนวทางการปฏิบัติตัวของบุคลากรในที่ทำงานที่พบผู้ป่วยโควิด 19 และให้ทุกหน่วยงานวางมาตรการที่จะไม่กระทบกับการให้บริการประชาชน และรายงานผลการดำเนินงานย้อนกลับ มาด้วย เรื่องโควิด ผ่านมาสามปีแล้ว หน่วยงานราชการต้องเป็นแบบอย่างที่ดี ต้องมีการเตรียมพร้อมรับสถานการณ์ ผมจะกำกับเรื่องนี้

มติที่ประชุม รับทราบ มาตรการควบคุมโรคในหน่วยงาน กรณีพบผู้ติดเชื้อโควิด และมอบทีมเลขานุการฯ ประสานผู้เกี่ยวข้อง แจ้งเวียนหนังสือและแนวทางปฏิบัติ และให้ทุกภาคส่วน ส่งรายงานผลการดำเนินงานกลับมา


ระเบียบวาระที่ ๕ เรื่องเพื่อพิจารณา

๕.๑ แผนเร่งรัดการฉีดวัคซีนโควิดให้ครบตามเกณฑ์มาตรฐานและ กระตุ้น เข็ม ๓ จังหวัดพะเยา


นายสมภพ เมืองขึ้น นายแพทย์เชี่ยวชาญด้านเวชกรรมป้องกัน สสจ.พะเยา : นำเรียนที่ประชุมว่า เพื่อให้สอดคล้องกับทิศทาง ของ ศบค. ในการบริหารจัดการโควิด 19 เปลี่ยนผ่านสู่โรคประจำถิ่น จังหวัดพะเยา ได้ยกระดับ เรื่อง การเร่งรัดให้ประชาชนได้รับวัคซีนโควิดตามเกณฑ์มาตรฐานและได้รับเข็มกระตุ้น โดยมีเป้าหมายการฉีดวัคซีนโควิด เข็ม ๑ ให้ได้ร้อยละ ๘๐ และเข็ม ๓ ให้ได้ร้อยละ ๑๐๐ ภายในเดือนมีนาคม ๒๕๖๕ การดำเนินงานของ สสจ. ในฐานะเลขานุการคณะกรรมการโรคติดต่อจังหวัดพะเยา ได้ดำเนินการดังนี้

/๑. จัดทำเป้าหมาย...

๑. จัดทำเป้าหมายเพื่อถ่ายระดับเป้าหมายให้ทุกพื้นที่ โดยแผนปฏิบัติงานรายวัน แยกเป็นรายอำเภอ นำเสนอแผนให้ผู้ว่าราชการจังหวัดพิจารณาอนุมัติ
๒. ถ่ายทอดเป้าหมายให้ศูนย์ปฏิบัติการควบคุมโรคระดับอำเภอ สื่อสารให้กับประชาชนที่ยังไม่ได้รับวัคซีน
๓. จัดบริการเชิงรุก ที่ รพ.สต. เพื่อให้ประชาชนเข้าถึงมากขึ้น
๔. การกำกับติดตามรายงานผลเป็นรายสัปดาห์
๕. พื้นที่ที่มีการบริหารจัดการดี ผลงานบรรลุเป้าหมาย มีการมอบรางวัล ประกาศ



### การเร่งรัดการฉีดวัคซีนโควิด เข็มที่ 3

<p style="text-align: center;">แผนปฏิบัติการฉีดวัคซีนป้องกันโรคโควิด-19 ปี 2019 ครั้งที่ 1 และแผนเร่งรัด (เข็ม 3) ระหว่างเดือนมีนาคม 2565 จังหวัดพะเยา</p> <p>วัตถุประสงค์: เพื่อเร่งรัดการฉีดวัคซีนโควิด-19 เข็มที่ 1 ระยะละ 20 และเข็มที่ 2 เข็มที่ 3 ระยะละ 100 ภายในเดือนมีนาคม 2565</p> <p>เป้าหมาย: ให้สัดส่วนเข็มที่ 3 เพิ่มขึ้นจากเข็มที่ 1 และเข็มที่ 2</p> <p>กลไกการดำเนินงาน:</p> <ol style="list-style-type: none"> <li>1. ส่งนักประชาสัมพันธ์ไปตรวจเยี่ยมในสถานบริการสาธารณสุขที่มีโรคโควิด-19 จัดทำแผนปฏิบัติการฉีดวัคซีนป้องกันโรคโควิด-19 ปี 2019 ครั้งที่ 1 และแผนเร่งรัด (เข็ม 3) ระหว่างเดือนมีนาคม 2565 จังหวัดพะเยา</li> <li>2. นำเสนอแผนปฏิบัติการไปยังประธานคณะกรรมการโรคติดต่อจังหวัดพะเยาพิจารณาอนุมัติ</li> <li>3. ดำเนินการประชาสัมพันธ์เชิญชวนประชาชนฉีดวัคซีนป้องกันโรคโควิด-19 เข็มที่ 3</li> </ol> <p>จัดตั้งและสนับสนุนให้ทีมปฏิบัติงานร่วมกับทีมที่รับผิดชอบในโรงพยาบาลส่งเสริมสุขภาพตำบล</p> <ol style="list-style-type: none"> <li>4. ให้อาสาสมัครสาธารณสุขประจำหมู่บ้านไปประชาสัมพันธ์ให้ประชาชนที่ฉีดวัคซีนเข็มที่ 1 และเข็มที่ 2 มาฉีดเข็มที่ 3</li> <li>5. ให้ความช่วยเหลือด้านค่าเดินทางและค่ารถไปรับประชาชนที่ฉีดวัคซีนเข็มที่ 3</li> <li>6. มอบรางวัลประกาศเกียรติคุณให้กับทีมที่ปฏิบัติงานดี</li> </ol>	 <p><b>ส่ง GRATITUDE ให้</b></p> <p><b>ความสุข ความอบอุ่นในครอบครัว</b></p> <p><b>กำลังจะกลับมา</b></p> <p><b>ผู้ใหญ่สูงอายุฉีดวัคซีนก่อนส่งหลานที่</b></p> <p><b>ลูกหลานกลับบ้านสบายใจ</b></p>
---	--

นายศุภชัย บุญอำพันธ์ นายแพทย์สาธารณสุขจังหวัดพะเยา : จะมีเพิ่มเติม คือ จะถ่ายระดับเป้าหมายถึงพื้นที่ตำบล จัดทำแผนรายวัน แยกเป็น รพ.สต. เพื่อให้การทำงานง่ายขึ้นและสะดวกกับประชาชน และขอให้นายอำเภอ ช่วยบูรณาการทีมงานในพื้นที่ รวมทั้งกำกับ ติดตาม

นายเทวา ปัญญาบุญ ปลัดจังหวัดพะเยา : ขอมอบหมายให้นายอำเภอทุกอำเภอ รับโครงการและเป้าหมาย ลงไปดำเนินการขับเคลื่อนในพื้นที่ และที่ทำการปกครองจังหวัดพะเยาให้ช่วยติดตาม กำกับผ่านช่องทางที่ทำการปกครองอำเภอด้วย

มติที่ประชุม เห็นชอบ แผนเร่งรัดการฉีดวัคซีนโควิดให้ครบตามเกณฑ์มาตรฐานและกระตุ้น เข็ม ๓ จังหวัดพะเยา เพื่อให้สอดคล้องกับทิศทาง ของ ศบค. ในการบริหารจัดการโควิด 19 เปลี่ยนผ่านสู่โรคประจำถิ่น โดยยกระดับ เรื่อง การเร่งรัดให้ประชาชนได้รับวัคซีนโควิดตามเกณฑ์มาตรฐานและได้รับเข็มกระตุ้น โดยมีเป้าหมายการฉีด วัคซีนโควิด เข็ม ๑ ให้ได้ร้อยละ ๘๐ และเข็ม ๓ ให้ได้ร้อยละ ๑๐๐ ภายในเดือนมีนาคม ๒๕๖๕ และกำหนดถ่าย ระดับเป้าหมายลงพื้นที่ระดับตำบล และมอบหมายให้นายอำเภอทุกอำเภอ รับโครงการและเป้าหมายลงไป ดำเนินการขับเคลื่อนในพื้นที่ และที่ทำการปกครองจังหวัดพะเยาให้ช่วยติดตาม กำกับ

## ๕.๒ การจัดเตรียมสถานที่สอบสำหรับผู้ติดเชื้อไวรัสโคโรนา 2019 ในการสอบระบบ TCAS

นางสาวประไพพร อุทธิยา ศึกษาธิการจังหวัดพะเยา : นำเรียนที่ประชุมว่า เนื่องด้วยจะมีการสอบเพื่อศึกษาต่อในระดับอุดมศึกษา เป็นการสอบในระบบ TCAS ในช่วงวันที่ ๑๒ - ๑๕ มีนาคม ๒๕๖๕ และ ๑๙ - ๒๐ มีนาคม ๒๕๖๕ ศูนย์สอบ TCAS จังหวัดพะเยา กำหนดไว้ที่โรงเรียนพะเยาพิทยาคม ข้อมูลเบื้องต้นของนักเรียนชั้น ม. ๖ จากทุกสังกัดที่จะเข้าสอบ TCAS มีทั้งหมด ๒,๗๔๑ คน มีข้อสั่งการจากศูนย์บริหารสถานการณ์การแพร่ระบาดของโรคติดเชื้อโควิด 19 ของกระทรวงมหาดไทย ได้แจ้งว่ากระทรวงมหาดไทย กระทรวงสาธารณสุข กระทรวงศึกษาธิการ ได้มีการประชุม หาแนวทางการปฏิบัติร่วมกันในการดำเนินการสอบ TCAS เบื้องต้นคณะทำงาน TCAS ในส่วนกลางได้มีการเตรียมสนามสอบสำหรับผู้ติดเชื้อไวรัสโคโรนา 2019 สำหรับภาคเหนือกำหนดไว้ที่มหาวิทยาลัยแม่โจ้ แต่ทั้งนี้ ศบค.มหาดไทย แจ้งว่า จังหวัดอาจเตรียมสนามสอบเพิ่มเติมสำหรับผู้ติดเชื้อโควิด 19 ได้ โดยขึ้นอยู่กับความพร้อม สำหรับจังหวัดพะเยา ได้กำหนดสนามสอบสำหรับผู้ติดเชื้อโควิด 19 ไว้ที่โรงเรียนพะเยาพิทยาคม เนื่องจากเคยจัดสอบนักเรียนชั้น ม.๑ และม.๔ ที่เป็นผู้ติดเชื้อโควิด 19 จึงขอนำเรียนหารือประธานและคณะกรรมการโรคติดต่อจังหวัดพะเยา เรื่องการใช้โรงเรียนพะเยาพิทยาคมเป็นสถานที่สอบสำหรับผู้ติดเชื้อโควิด 19 นายมานะ พิริยพัฒนา ผู้อำนวยการโรงเรียนพะเยาพิทยาคม : นำเรียนที่ประชุมว่า ที่ผ่านมารองเรียนพะเยาพิทยาคม ได้จัดสอบนักเรียนชั้น ม.๑ และ ม.๔ และมีกลุ่มที่ติดเชื้อไวรัสโคโรนา 2019 ทางโรงเรียนมีมาตรการดูแลที่เข้มงวด ซึ่งสามารถบริหารจัดการได้ การสอบ TCAS เป็นโอกาสในการเปลี่ยนชีวิตของเด็ก ถ้าเด็กที่ติดเชื้อโควิด 19 ไปสอบที่มหาวิทยาลัยแม่โจ้ จังหวัดเชียงใหม่ กลัวจะมีปัญหาเรื่องการเดินทาง จึงอยากให้เด็กได้สอบในจังหวัดพะเยา การจัดสอบ TCAS ในกลุ่มเด็กที่ติดเชื้อไวรัสโคโรนา 2019 ปัญหานี้ไม่ใช่ภาระของโรงเรียนพะเยาพิทยาคมที่ต้องดำเนินการ แต่ต้องอาศัยความร่วมมือจากผู้เกี่ยวข้อง สำหรับโรงเรียนพะเยาพิทยาคมมีความพร้อมของสถานที่ ถ้าต้องการจัดสอบในที่โล่ง มีโดมเล็ก ผู้เกี่ยวข้องต้องร่วมกันวางมาตรการ

ประธาน : สถานที่ที่เตรียมไว้ จัดที่นั่งแบบมาตรฐานจัดได้ทั้งหมดก็

นายมานะ พิริยพัฒนา ผู้อำนวยการโรงเรียนพะเยาพิทยาคม : ถ้าโดมเล็ก สามารถจัดนั่งสอบได้ ๑๐ คน แต่ถ้าจำนวนนักเรียนติดเชื้อมีมากกว่านั้น จะเปิดใช้โรงยิม แต่การพ่นเชื้อก่อนสอบและหลังสอบ จะเกี่ยวข้องกับสาธารณสุข จะต้องส่งเจ้าหน้าที่ไปกำกับ

ประธาน : ตัวเลขสอบจริงๆของพื้นที่ จังหวัดพะเยามีกี่คน

นางสาวประไพพร อุทธิยา ศึกษาธิการจังหวัดพะเยา : มีเด็กนักเรียนชั้น ม.๖ ที่มีสิทธิ์สอบ ๒,๗๔๑ คน

ประธาน : ถ้าเด็กที่มาสอบเป็นกลุ่มเสี่ยง จะรู้เมื่อไร

นางสาวธมกร หมั่นตาบุตร ผู้ช่วยศึกษาธิการจังหวัดพะเยา : นักเรียนที่จะสอบในแต่ละวันไม่เท่ากัน ขณะนี้ได้ให้เด็กกลุ่มเสี่ยง และเด็กติดเชื้อไวรัสโคโรนา 2019 ลงทะเบียนผ่านระบบ TCAS ตั้งแต่วันที่ ๗ - ๑๑ มีนาคม ๒๕๖๕ ดังนั้นจะได้ข้อมูลที่แน่ชัดในวันที่ ๑๑ มีนาคม ๒๕๖๕

ประธาน : หากทราบจำนวนเด็กกลุ่มเสี่ยง และเด็กติดเชื้อไวรัสโคโรนา 2019 ทางผู้อำนวยการโรงเรียนพะเยาพิทยาคม ต้องมาวางแผนจัดสถานที่ เจ้าหน้าที่ในการคุมสอบ ทางกระทรวงศึกษาธิการจังหวัด กำหนดอย่างไร

/นางสาวประไพพร...

นางสาวประไพพร อุทธิยา ศึกษาธิการจังหวัดพะเยา : กรรมการในการคุมสอบเป็นกรรมการกลางจาก มหาวิทยาลัยเชียงใหม่ มาดูแล ใน ๑ ห้องจะมีคณะกรรมการคุมสอบ ๒ คน

ประธาน : ประเด็นสำคัญ คือ จะรู้ได้อย่างไรว่าในแต่ละวันมีเด็กติดเชื้อไวรัสโควิด 19 กี่คน ต้องมีการปรับรูปแบบ สถานที่ตลอด ต้องมีการวางแผนล่วงหน้า เรารับผิดชอบการจัดการพื้นที่การบริหารเป็นเรื่องของ มช. เป็นการทดสอบสมรรถภาพคน สมรรถภาพจังหวัดในการจัดการแผนการจัดการ ต้องมีแผน ๑ แผน ๒ แผน ๓ วิธีการบริหารจัดการพื้นที่ เตรียมไว้อย่างไร ห้องที่ ๑ เตรียมไว้กี่ที่ ฯลฯ ก่อนวันสอบ ให้สาธารณสุขจังหวัดพะเยา จัดทีมไปให้คำแนะนำไปช่วยอำนวยความสะดวก ในการดูสถานที่สำหรับเด็กป่วย และให้คำแนะนำ ตั้งทีมงาน บริหารจัดการพื้นที่สอบ(ศธ) หากในวันสอบ ป่วยทำอย่างไร ต้องปฏิบัติอย่างไร ทำโดยใครให้หน่วยงานของ กระทรวงศึกษาธิการ วางแผนและดำเนินการล่วงหน้า ให้ความรู้ และสื่อสาร แก่เด็ก และผู้ปกครอง ในการ ระมัดระวังตัวเอง เด็กทั่วไปสถานที่สอบอยู่ตรงไหน เด็กติดเชื้อจัดไว้บริเวณไหน

นายมานะ พิริยพัฒนา ผู้อำนวยการโรงเรียนพะเยาพิทยาคม : ถ้าเด็กที่จะมาสอบ เด็กต่างอำเภอ จะมาพักในเมืองพะเยาไม่ต่ำกว่า ๖๐๐ คน น่าจะเข้ามาพักในพื้นที่แล้ว

นายสมภพ เมืองขึ้น นายแพทย์เชี่ยวชาญด้านเวชกรรมป้องกัน สสจ.พะเยา : สอบถามว่าก่อนสอบได้แจ้งให้เด็กตรวจ ATK ก่อนไหม

นายศุภชัย บุญอำพันธ์ นายแพทย์สาธารณสุขจังหวัดพะเยา : มีบุตรเจ้าหน้าที่ แจ้งว่า ไม่ได้มีเกณฑ์ว่าต้องตรวจ ATK ก่อนไปสอบ และกลัวเด็กร้องเรียนเรื่องสถานที่สอบ หากอากาศร้อน

นายมานะ พิริยพัฒนา ผู้อำนวยการโรงเรียนพะเยาพิทยาคม : เด็กที่ติดเชื้อไวรัสโควิด 19 จะให้เข้าสอบอย่างไร เด็กต้องไม่เสียสิทธิ์ คงเป็นเรื่องของเราที่ต้องช่วยกัน

ประธาน : เด็กที่มีสิทธิ์สอบต้องได้สอบทุกคน เราบริหารจัดการเรื่องของพื้นที่ ทุกอย่าง ไปรวมอยู่ที่โรงเรียน พะเยาพิทยาคม รบกวนท่านผู้อำนวยการฯ และศึกษาธิการจังหวัด หากทราบจำนวนเด็กที่ติดเชื้อไวรัสโควิด 19 ให้แจ้งผู้ว่าราชการจังหวัดทราบด้วย

นายมานะ พิริยพัฒนา ผู้อำนวยการโรงเรียนพะเยาพิทยาคม : อยากเรียนเชิญผู้ว่าราชการจังหวัดไปดูพื้นที่จริง ในเบื้องต้นก่อนที่ทีมงาน จะได้ขับเคลื่อนเพื่อจะให้เห็นสภาพจริงว่าสถานที่เหมาะสมหรือไม่ และจะได้แก้ไขร่วมกัน

ประธาน : ให้ทางโรงเรียนพะเยาพิทยาคม ทำเป็นแผนว่ากรณีมีเด็กติดเชื้อไวรัสโควิด 19 จำนวนเท่านี้ จะจัดสอบ สถานที่สอบจุดไหน ขออย่างช้าวันศุกร์ที่ ๑๑ มีนาคม ๒๕๖๕ และทำแผนเรื่องการบริหารพื้นที่ส่งไปที่ มหาวิทยาลัยเชียงใหม่ ให้มหาวิทยาลัยเชียงใหม่รับผิดชอบ และวางแผนสำรองเรื่องการลงชื่อเด็กที่ป่วย และเด็กปกติ ชักซ้อมมาตรการในการป้องกันตนเองก่อนเข้าสอบ เตรียมแอลกอฮอล์ หน้ากากอนามัยให้พร้อม

นายศุภชัย บุญอำพันธ์ นายแพทย์สาธารณสุขจังหวัดพะเยา : ให้กำหนดช่องทางเข้าออก ห้องน้ำ จุดรับประทานอาหารของเด็กป่วย และเด็กปกติ และขอทราบข้อมูลยอดเด็กป่วยเป็นรายวัน

นายสมภพ เมืองขึ้น นายแพทย์เชี่ยวชาญด้านเวชกรรมป้องกัน สสจ.พะเยา : เด็กกลุ่มเสี่ยงสูงที่ตรวจยังไม่พบเชื้อ มาสอบก็ต้องระวังในเด็กกลุ่มนี้ด้วย

ประธาน : มอบให้คณะกรรมการระดับอำเภอที่มีโรงเรียน เข้าไปให้ความรู้ ชี้แนะนำเรื่องการฉีดวัคซีน จะมีการทำหนังสือส่งให้นายอำเภอช่วยกำกับติดตามเรื่องนี้

นางสาวประไพพร อุทธิยา ศึกษาธิการจังหวัดพะเยา : นำเรียนที่ประชุมว่า ขอให้สนามสอบ TCAS จัดเตรียมแพทย์ พยาบาล ในการดูแลเด็กติดเชื้อไวรัสโควิด 19 และขอสนับสนุนเรื่องการฆ่าเชื้อก่อนสอบ หลังสอบในแต่ละวัน ชุด อุปกรณ์สำหรับกรรมการคุมสอบ และเจ้าหน้าที่ที่จะได้ใกล้ชิดเด็กติดเชื้อไวรัสโควิด 19 ไม่ทราบว่าในส่วนเหล่านี้สาธารณสุขจังหวัดพอจะเอื้อเพื่อได้หรือไม่

นายศุภชัย บุญอำพันธ์ นายแพทย์สาธารณสุขจังหวัดพะเยา : เด็กติดเชื้อไวรัสโควิด 19 ให้พักที่ศูนย์ CI สำหรับเด็กกลุ่มที่มีอาการหนัก อาจให้สอบที่โรงพยาบาลชุด PPE อาจไม่จำเป็นต้องใช้เนื่องจากเป็นการคุมสอบผ่านกล้อง จึงไม่มีการสัมผัสกับผู้ป่วย การฆ่าเชื้อให้ใช้ไฮเตอร์เช็ดทำความสะอาด

ประธาน : วันศุกร์จะไปตรวจเยี่ยมสถานที่ ร่วมกับสาธารณสุขจังหวัดพะเยา และเรื่องการฆ่าเชื้อหลังสอบกรรมการคุมสอบต้องดำเนินการเอง ประกาศจังหวัดเรื่องแนวปฏิบัติการเข้าสอบจะให้ออกประกาศอะไร

นางสาวประไพพร อุทธิยา ศึกษาธิการจังหวัดพะเยา : ในส่วนของแนวปฏิบัติในการเข้าสอบมีข้อกำหนดมาว่าสถานศึกษาไหนที่จะต้องจัดสนามสอบพิเศษให้ทางจังหวัด ประกาศแนวสอบว่าจะต้องดำเนินการอย่างไร ซึ่งได้ให้ตัวอย่างของจังหวัดบุรีรัมย์เดลมา ซึ่งเป็นประกาศในการปฏิบัติตัวของผู้เข้าสอบ มาตรการในการเข้าสนามสอบรวมทั้งเรื่องของการตรวจ ATK เพื่อให้เด็กได้ทราบแนวทาง เพื่อจะได้แจ้งแนวปฏิบัติให้ทางมหาวิทยาลัยเชียงใหม่ ทราบ

ประธาน : ให้ทีมของศึกษาธิการ ยกร่างแล้วนำมาปรึกษากับทีมสาธารณสุขปรับคำพูดใหม่ให้เป็นแนวทางที่เหมาะสมกับพื้นที่ แล้วเสนอขึ้นมา

มติที่ประชุม เห็นชอบ การจัดเตรียมสถานที่สอบสำหรับผู้ติดเชื้อไวรัสโคโรนา 2019 ในการสอบระบบ TCAS ของนักเรียนจังหวัดพะเยา โดยจัดสถานที่สอบที่โรงเรียนพะเยาพิทยาคม และเตรียมสำรองที่พักสำหรับนักเรียนที่ติดเชื้อ ที่โรงพยาบาลสนาม(สนามกีฬา องค์การบริหารส่วนจังหวัดพะเยา)

ระเบียบวาระที่ ๖ เรื่องอื่นๆ

๖.๑ แจ้งระงับการใช้อาคารศูนย์พักคอยและส่งต่อ ระดับจังหวัด (โรงยิม มทบ. ๓๔)

นายศุภชัย บุญอำพันธ์ นายแพทย์สาธารณสุขจังหวัดพะเยา : ด้วยมณฑลทหารบกที่ ๓๔ ขอระงับการใช้อาคารศูนย์พักคอย เนื่องจากได้รับงบประมาณปรับปรุงซ่อมแซม จึงขอแจ้งระงับการใช้อาคารตั้งแต่วันที่ ๑ เมษายน ๒๕๖๕ ตามหนังสือที่ กท ๐๔๘๓ / ๖๓๘ ลงวันที่ ๒๕ กุมภาพันธ์ ๒๕๖๕

ประธาน : สอบถามว่ายังมีความจำเป็นต้องใช้หรือไม่

นายศุภชัย บุญอำพันธ์ นายแพทย์สาธารณสุขจังหวัดพะเยา : โรงพยาบาลพะเยา เปิดใช้ช่วงคลัสเตอร์การระบาดพระราม ๘ เนื่องจากผู้การฯ แจ้งมาว่า ได้รับงบประมาณได้รับมาแล้วครับ

มติที่ประชุม เห็นชอบ ให้ระงับการใช้อาคารศูนย์พักคอยและส่งต่อ ระดับจังหวัด (โรงยิม มทบ. ๓๔) ตำบลท่าวังทอง อำเภอเมืองพะเยา จังหวัดพะเยา

## ๖.๒ การเปิดใช้งานโรงพยาบาลสนามจังหวัดพะเยา

นายศุภชัย บุญอำพันธ์ นายแพทย์สาธารณสุขจังหวัดพะเยา : นำเรียนประธาน และคณะกรรมการโรคติดต่อจังหวัดพะเยา ว่าได้รับหนังสือจากองค์การบริหารส่วนจังหวัดพะเยาสอบถาม เรื่อง การเปิดให้บริการ รพ.สนาม ที่อาคารอัมจันทร์ ๒ สนามกีฬาากลางจังหวัดพะเยา หากไม่ได้เปิดให้บริการแล้ว อบจ. จะขอคืนสถานที่ดังกล่าว เพื่อให้ประชาชนใช้ประโยชน์ ในการดำเนินกิจกรรมต่างๆ (หนังสือที่ พย ๕๑๐๐๒.๓/๖๔๕ ลงวันที่ ๔ มีนาคม ๒๕๖๕)

ประธาน : สอบถามผู้แทนจาก อบจ. ประชาชนที่ไหนจะมาใช้

นายจรัส เลาสัตย์ (แทน) นายองค์การบริหารส่วนจังหวัดพะเยา : นำเรียนที่ประชุมว่า เนื่องจากต้องเตรียมสถานที่ สำหรับจัดกีฬา

นายศุภชัย บุญอำพันธ์ นายแพทย์สาธารณสุขจังหวัดพะเยา : กรณี ที่จำเป็นต้องใช้สถานที่ สำหรับเด็กกลุ่มติดเชื้อโควิด 19 ที่จะมาสอบ TCAS จำเป็นต้องให้เข้าพักที่ CI ที่จังหวัดเตรียมไว้ รายละเอียดตามที่ได้พูดคุยกันในวันพุธที่ ๕๒

ประธาน : จะขอใช้สถานที่ของ อบจ. เป็น CI สำหรับเด็กกลุ่มติดเชื้อโควิด 19 ที่จะมาสอบ TCAS จึงจะขอคืนสถานที่ใน วันที่ ๑ เมษายน ๒๕๖๕

นายศุภชัย บุญอำพันธ์ นายแพทย์สาธารณสุขจังหวัดพะเยา : ให้ข้อมูลเพิ่มเติมว่า ในช่วงเดือนเมษายน ๒๕๖๕ วิธีทางเหนือจะจัดประเพณีรดน้ำ ดำหัว สถานการณ์ผู้ติดเชื้ออาจสูงช่วงหลังสงกรานต์ อาจต้องใช้พื้นที่ไปจนถึงเมษายน ๒๕๖๕ เรียนที่ประชุมรับทราบการคาดการณ์แนวโน้มสถานการณ์ไว้เบื้องต้น

ประธาน : เห็นชอบในหลักการว่าจำเป็นต้องเตรียมสถานที่สำหรับจัดกีฬา และต้องคืนพื้นที่หากไม่ได้ใช้แล้ว และหากมีความจำเป็นต้องใช้ จะขอใช้ใหม่ แต่เนื่องจากช่วงนี้จังหวัดพะเยา มีความจำเป็นต้องใช้สถานที่ของ อบจ. (รพ.สนาม ที่อาคารอัมจันทร์ ๒ สนามกีฬาากลางจังหวัดพะเยา) เพื่อเป็น CI สำหรับเด็กกลุ่มติดเชื้อโควิด 19 ที่จะมาสอบ TCAS จึงจะขอคืนสถานที่ในวันที่ ๑ เมษายน ๒๕๖๕

มติที่ประชุม เห็นชอบในหลักการว่าจำเป็นต้องเตรียมสถานที่สำหรับจัดกีฬา และต้องคืนพื้นที่หากไม่ได้ใช้แล้ว และหากมีความจำเป็นต้องใช้ จะขอใช้ใหม่ แต่เนื่องจากช่วงนี้จังหวัดพะเยา มีความจำเป็นต้องใช้สถานที่ของ อบจ. (รพ.สนาม ที่อาคารอัมจันทร์ ๒ สนามกีฬาากลางจังหวัดพะเยา) เพื่อเป็น CI สำหรับเด็กกลุ่มติดเชื้อโควิด 19 ที่จะมาสอบ TCAS จึงจะขอคืนสถานที่ในวันที่ ๑ เมษายน ๒๕๖๕

## ๖.๓ ทหารหรือเรื่อง การปรับปรุงมาตรการการบูรณาการในพื้นที่ เรื่อง การเล่นดนตรีใน

ร้านอาหาร และปรับเกณฑ์การได้รับวัคซีนเป็น ๓ เข็ม

นายศุภชัย บุญอำพันธ์ นายแพทย์สาธารณสุขจังหวัดพะเยา : ทหารหรือเรื่อง การปรับปรุงมาตรการการบูรณาการ ในพื้นที่ เรื่อง การเล่นดนตรีในร้านอาหาร และเกณฑ์กำหนดให้ผู้เข้าร่วมกิจกรรมต่างๆต้องได้รับบริการวัคซีนโควิด ครบโดส แต่ขณะนี้ก็มีข้อมูลทางวิชาการว่า สถานการณ์การระบาดของโอไมครอนการได้รับวัคซีน จะช่วยเสริมในเรื่อง ของการป้องกันและลดความรุนแรงของการป่วย ซึ่งเกณฑ์ที่กำหนดไว้ของจังหวัด สำหรับการจัดประชุม จัดงานเลี้ยง การเข้าร้านอาหาร กำหนดไว้ว่าต้องได้รับวัคซีน ๒ เข็ม ซึ่งขณะนี้หากจะป้องกันโอไมครอนต้องได้รับ วัคซีน ๓ เข็ม

ประธาน : เรื่องเล่นดนตรี ไม่อนุญาต ยังใช้คำสั่งเดิม เรื่องวัคซีนให้ปรับเกณฑ์เป็น ๓ เข็ม (ได้รับวัคซีนโควิดตามเกณฑ์มาตรฐานและได้รับวัคซีนเข็มกระตุ้น)

มติที่ประชุม เห็นชอบ ให้ปรับคำสั่ง เรื่อง การเข้าร่วมกิจกรรมสำหรับการจัดประชุม จัดงานเลี้ยง การเข้าร้านอาหาร โดยผู้เข้าร่วมต้องได้รับวัคซีนโควิดตามเกณฑ์มาตรฐานและได้รับวัคซีนเข็มกระตุ้น

๖.๔ หรือเรื่อง ศูนย์พักคอยระดับอำเภอ (CI) ที่ใช้สถานที่ที่ศาลาประชาคมอำเภอ นายนิกร ยะกะจาย นายอำเภอปง : สอบถาม CI อำเภอ จะให้ Stand by ถึงช่วงไหน เนื่องจากนอกเหนือจากใช้ห้องประชุมอำเภอ(ศาลาประชาคมอำเภอแล้ว)บางอำเภอ ไปขอใช้หอประชุมเทศบาลด้วย และ Stand by มาค่อนข้างนานเกือบปีแล้ว

นายศุภชัย บุญอำพันธ์ นายแพทย์สาธารณสุขจังหวัดพะเยา : คิดว่าสถานการณ์ใกล้ดีขึ้นแล้ว ขอให้ Stand by จนถึงหลังสงกรานต์ เนื่องจากประชาชนจะกลับมาบ้านเยอะ หากประเมินสถานการณ์แล้ว ผู้ติดเชื้อน่าจะสูงอีกช่วงสองสัปดาห์สุดท้ายในเดือนเมษายน ๒๕๖๕

มติที่ประชุม เห็นชอบ ให้ Stand by สถานที่ ที่ใช้เป็นศูนย์พักคอย(CI)ระดับอำเภอทุกแห่ง ไว้จนถึงวันที่ ๓๐ เมษายน ๒๕๖๕

#### ๖.๕ การทำงานของหน่วยงานที่มีบุคลากรติดโควิด 19

นายเทวา ปัญญาบุญ ปลัดจังหวัดพะเยา : มีหลายอำเภอ หลายหน่วยงานที่มีเจ้าหน้าที่ติดโควิด แต่แนวทางปฏิบัติไม่เหมือนกัน การประชุมวันนี้มีความชัดเจนแล้วว่าถ้าตรวจ ATK Positive ให้หยุด ๗ วัน หลังจากนั้นให้กลับมาทำงานปกติ สำหรับกลุ่มเสี่ยงให้มาทำงานปกติ และให้ตรวจ ATK ใน Day ๕ และฝากเน้นย้ำนายอำเภอทุกอำเภอ แจ้งหน่วยงาน องค์กรในพื้นที่ ให้กำกับเรื่องมาตรการองค์กร และเจ้าหน้าที่ในหน่วยงานรวมทั้งประธาน รพ./สสอ. ในเรื่อง การรณรงค์ให้ฉีดวัคซีนเข็ม ๓ ให้ได้มากที่สุด

เลิกประชุม เวลา ๑๕.๓๐ น.

(นางสาวกคิณี สุตตะ)

นักวิชาการสาธารณสุขชำนาญการ  
ผู้สรุปรายงานการประชุม

(นางฉัตรศิริ พิสิษฐ์กุล)

นักวิชาการสาธารณสุขชำนาญการพิเศษ  
ผู้ตรวจสรุปรายงานการประชุม