



บทสรุปสำหรับผู้บริหาร

เพื่อบริหารจัดการสถานการณ์พื้นที่ ตามแผนการบริหารจัดการโควิด 19 เปลี่ยนผ่านสู่โรคประจำถิ่น ระลอกเดือนมกราคม ๒๕๖๕ จังหวัดพะเยา ประจำวันที่ ๑๓ มีนาคม ๒๕๖๕

สำนักงานสาธารณสุขจังหวัดพะเยา ขอรายงานการเตรียมความพร้อม ตามแผนการบริหารจัดการโควิด 19 เปลี่ยนผ่านสู่โรคประจำถิ่น จังหวัดพะเยา ประจำวันที่ ๑๒ มีนาคม ๒๕๖๕ ดังนี้

วิสัยทัศน์ร่วม(Shared Vision) จังหวัดพะเยา สามารถเปลี่ยนผ่านเข้าสู่การจัดการตามแผนการเปลี่ยนผ่านโควิด-19 เป็นโรคประจำถิ่น บนพื้นฐานสุขภาพดีของคนพะเยาทุกคน และการฟื้นฟูเศรษฐกิจและสังคมของประเทศ

เป้าหมายร่วม(Shared goals)

ระดับประเทศ	ระดับเขต	จังหวัดพะเยา
๑.ความครอบคลุมวัคซีนในกลุ่มเป้าหมาย มากกว่าร้อยละ ๖๐(เข็มกระตุ้น/เข็มที่ ๓)	๑.ความครอบคลุมวัคซีนในกลุ่มเป้าหมาย ร้อยละ ๑๐๐ (เข็มกระตุ้น/เข็มที่ ๓)	๑.ความครอบคลุมวัคซีนในกลุ่มเป้าหมาย ร้อยละ ๑๐๐ (เข็มกระตุ้น/เข็มที่ ๓) ๒. ความครอบคลุมวัคซีนในประชาชนทุกคน ร้อยละ ๘๐ (เข็มที่ ๑)
๒.ผู้ป่วยปอดอักเสบที่กำลังรักษา น้อยกว่า ๖๐๐๐ รายต่อวัน		
๓.อัตราครองเตียง ระดับ ๒,๓ ไม่เกิน ๒๕% ของศักยภาพ		๓.อัตราครองเตียง ระดับ ๒,๓ ไม่เกิน ๒๕% ของศักยภาพ
๔.ผู้เสียชีวิต น้อยกว่า ๘๐ รายต่อวัน ภายในวันที่ ๓๐ มิถุนายน ๒๕๖๕		

๑. สถานการณ์ความครอบคลุมการได้รับวัคซีนโควิด 19 ประชาชนจังหวัดพะเยา

แผนการบริหารจัดการโควิด 19 เปลี่ยนผ่านสู่โรคประจำถิ่น มาตรการด้านสาธารณสุข จังหวัดพะเยา กำหนดเป้าหมายการป้องกันโรค โดยให้ประชาชนได้รับวัคซีนตามมาตรฐาน ร้อยละ ๘๐ ในปี ๒๕๖๕ และมีความครอบคลุมวัคซีนในกลุ่มเป้าหมาย ร้อยละ ๑๐๐(เข็มกระตุ้น/เข็มที่ ๓)(ประชาชนตามฐานทะเบียนราษฎรทั้งหมดที่ปรับใหม่ตามประกาศ ศบค.เมื่อวันที่ ๒๐ มกราคม ๒๕๖๕(๔๒๘,๐๐๑ คน)

	เข็มที่ ๑	เข็มที่ ๒	เข็มที่ ๓
ได้รับการฉีดวัคซีนวันนี้	๐	๐	๐
ผลงานสะสม	๓๒๑,๙๔๘	๓๐๔,๕๖๗	๑๐๓,๗๘๕
ร้อยละ	๗๕.๒๒	๗๑.๑๖	๒๔.๒๕

/สำหรับการจัดหน่วย.....

สำหรับการจัดหน่วยให้บริการเชิงรุก โดยโรงพยาบาลส่งเสริมสุขภาพตำบล มีรายงานการดำเนินงานแล้ว จำนวน ๕๑ แห่ง (ร้อยละ ๔๖.๓๖) จากทั้งหมดจำนวน ๑๑๐ แห่ง ในพื้นที่ อ.จุน ๙ แห่ง ภูซาง ๗ แห่ง เชียงคำ ๑๔ แห่ง แม่ใจ ๘ แห่ง อำเภอเชียงม่วน ๓ แห่ง อำเภอปง ๑ แห่ง อำเภอดอกคำใต้ ๓ แห่ง อำเภอเมืองพะเยา ๑ แห่ง ภูงามยาว ๕ แห่ง ผลงานการฉีดวัคซีนโควิด 19 และบันทึกโดยรพ.สต.สะสม จำนวน ๑๔,๗๐๓ โดส

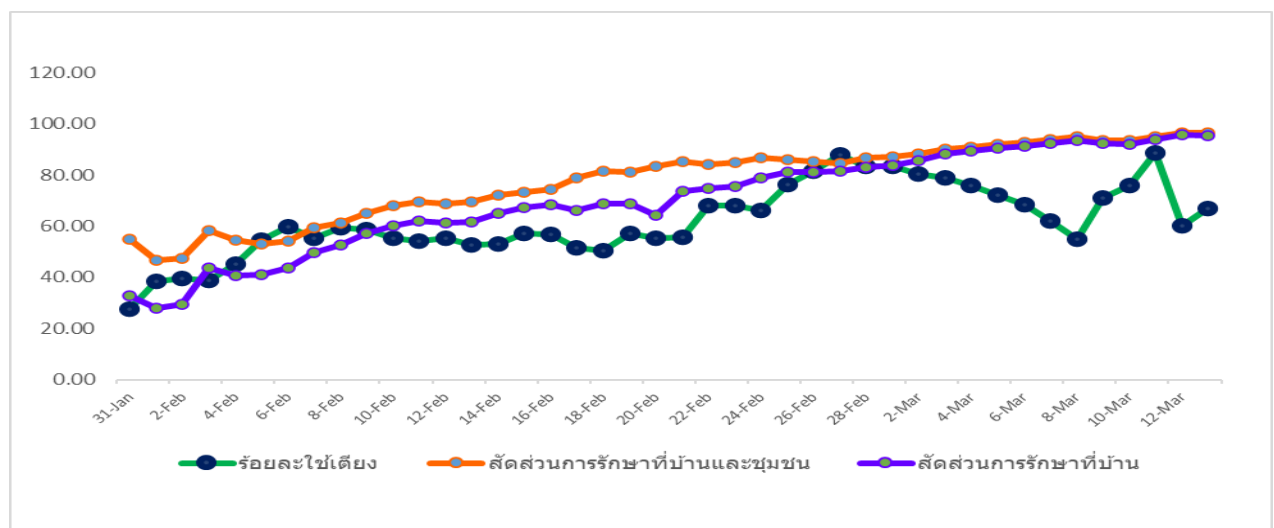
๒. สถานการณ์ความพร้อมการรองรับผู้ป่วย

แผนการบริหารจัดการโควิด 19 เปลี่ยนผ่านสู่โรคประจำถิ่น มาตรการด้านการแพทย์ อัตราครองเตียง ระดับ ๒,๓ ไม่เกิน ๒๕% ของศักยภาพ โดยการจัดการผู้ติดเชื้อโควิดโอไมครอน จะดูแลตามความรุนแรงของโรค ซึ่งส่วนใหญ่จะไม่มีอาการหรือมีอาการน้อย ให้การรักษา โดย เจอ แจก จบ แบบไม่บังคับ ให้การดูแลแบบผู้ป่วยนอกและสังเกตอาการตัวเอง ร่วมกับการรักษาที่บ้านและ/หรือชุมชน เน้นความปลอดภัยของผู้ป่วยและลดการพึ่งพารัฐ

ประเภทเตียง		จำนวนเตียง	ใช้ไป	ร้อยละที่ใช้
เตียงระดับ ๒	ระดับ ๒.๑ (สีเหลือง) ใช้ Oxygen low flow	๑๔๓	๒๙	๒๐.๒๘
	ระดับ ๒.๒ (สีส้ม) ใช้ Oxygen high flow	๑๘	๘	๔๔.๔๔
เตียงระดับ ๓	ใส่ท่อและเครื่องช่วยหายใจ	๑๙	๒	๑๐.๕๓
อัตราครองเตียง ระดับ ๒,๓ เท่ากับ ๒๔.๔๔		๑๘๐	๔๔	๒๔.๔๔

การแยกกักตัวที่บ้าน(HI) รายใหม่วันนี้ ๔๐๒ ราย สะสมทั้งหมด ๗,๓๗๔ ราย จำหน่ายจากระบบแล้ว ๒,๔๗๗ ราย อยู่ระหว่างรักษา ๔,๘๙๗ ราย ในพื้นที่ อ.เมือง ๑,๙๙๔ ราย อ.เชียงคำ ๑๑๐๘ ราย อ.จุน ๒๓๓ ราย อ.ปง ๑๕๓ ราย อ.ดอกคำใต้ ๕๑๙ ราย อ.ภูงามยาว ๓๒๒ ราย อ.ภูซาง ๒๗๓ ราย อ.เชียงม่วน ๓๘ ราย และ อ. แม่ใจ ๒๕๗ ราย

แนวโน้มการใช้เตียงเพื่อการรักษาในโรงพยาบาลทุกสังกัด สัดส่วนการรักษาที่บ้าน(HI) สัดส่วนการรักษาที่บ้านและชุมชน(HI+CI) แยกรายวัน จังหวัดพะเยา ปี ๒๕๖๕



๓. สถานการณ์ผู้ป่วย (ระลอกเดือนมกราคม ๒๕๖๕)

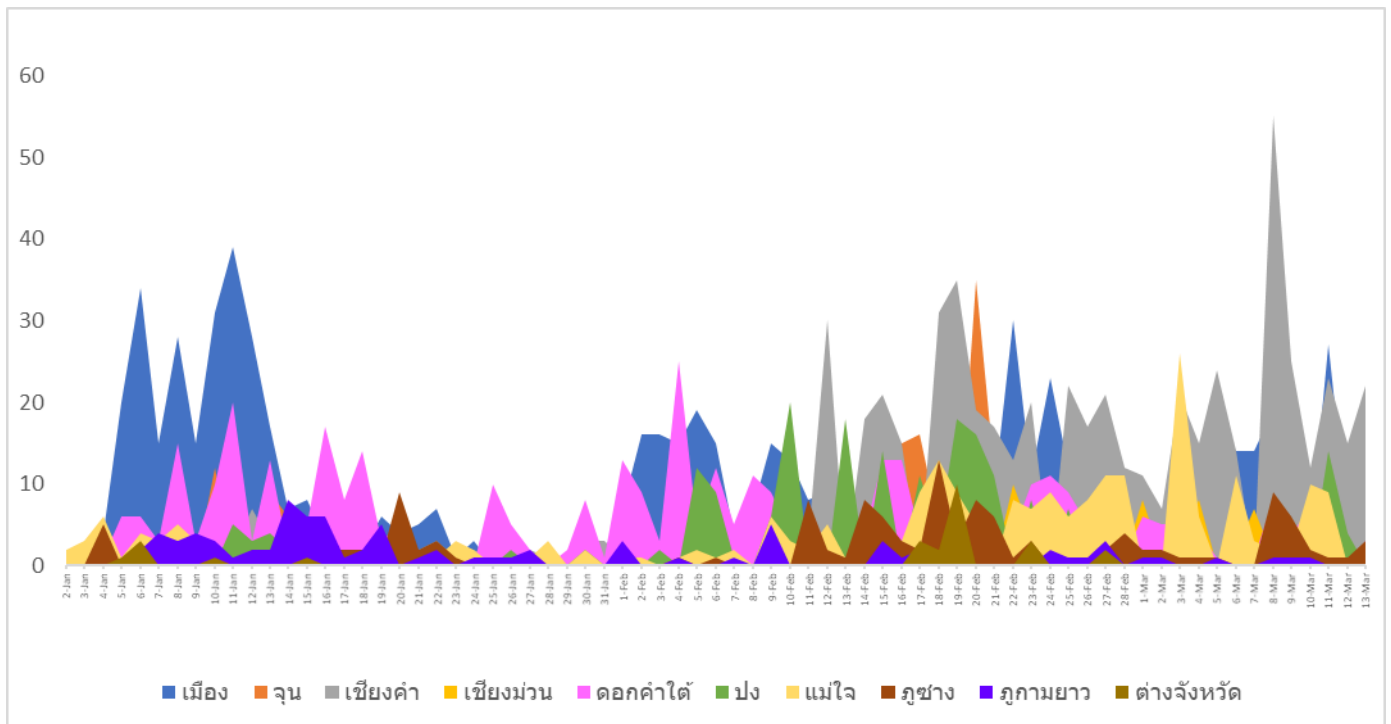
วันนี้มีรายงานผู้ป่วยยืนยันรายใหม่ จำนวน ๔๕ ราย จำนวนผู้ป่วยเฉลี่ยสะสม ในรอบ ๑๔ วันที่ผ่านมา เท่ากับ ๕๓ ราย รวมผู้ป่วยสะสมทั้งจังหวัดระลอกเดือนมกราคม ๒๕๖๕ จำนวน ๒,๘๘๙ ราย รักษาหายกลับบ้านแล้ว ๒,๖๕๐ ราย ยังคงรักษาตัวในระบบโรงพยาบาล ๓๖๘ ราย วันนี้มีรายงานผู้ป่วยเสียชีวิต ๓ ราย เสียชีวิตสะสม ๘ ราย (อัตราป่วยตายน้อยละ ๐.๒๘) ผู้ป่วยหนัก (severe pneumonia) จำนวน ๑ ราย

ตาราง แสดงจำนวนป่วย ป่วยสะสม อัตราป่วยต่อประชากรแสนคน และจำนวนป่วยในรอบ ๑๔ วันที่ผ่านมา แยกรายอำเภอ จังหวัดพะเยา ปี ๒๕๖๕

	ผู้ป่วยรายใหม่วันนี้	ผู้ป่วยสะสม	อัตราป่วยต่อ ปชก.แสนคน									จำนวนผู้ป่วยเฉลี่ย 14วันที่ผ่านมา
				6-Mar	7-Mar	8-Mar	9-Mar	10-Mar	11-Mar	12-Mar		
เมือง	14	813	627.15	14	14	19	13	4	27	5	12.43	
จุน	2	211	417.57	2	4	1	5	0	8	3	2.57	
เชียงคำ	22	612	794.04	14	0	55	25	12	23	15	18.21	
เชียงม่วน	1	84	438.30	2	7	1	3	4	0	2	3.00	
ดอกคำใต้	3	442	622.59	0	1	8	4	7	10	0	4.14	
ปง	0	228	430.82	7	2	0	0	0	14	4	2.57	
แม่ใจ	0	256	741.38	11	3	2	2	10	9	0	6.50	
กุขาง	3	138	434.55	0	0	9	6	2	1	1	2.29	
ภูกามยาว	0	82	381.16	0	0	1	1	1	0	0	0.64	
ต่างจังหวัด	0	23		0	0	0	0	0	0	0	0.14	
รวม	45	2889	600.73	10.40	6.45	19.96	12.27	19.13	19.13	6.2381	52.50	
หมายเหตุ	ข้อรวมในแต่ละวัน หมายถึง อัตราป่วยต่อประชากรแสนคน											

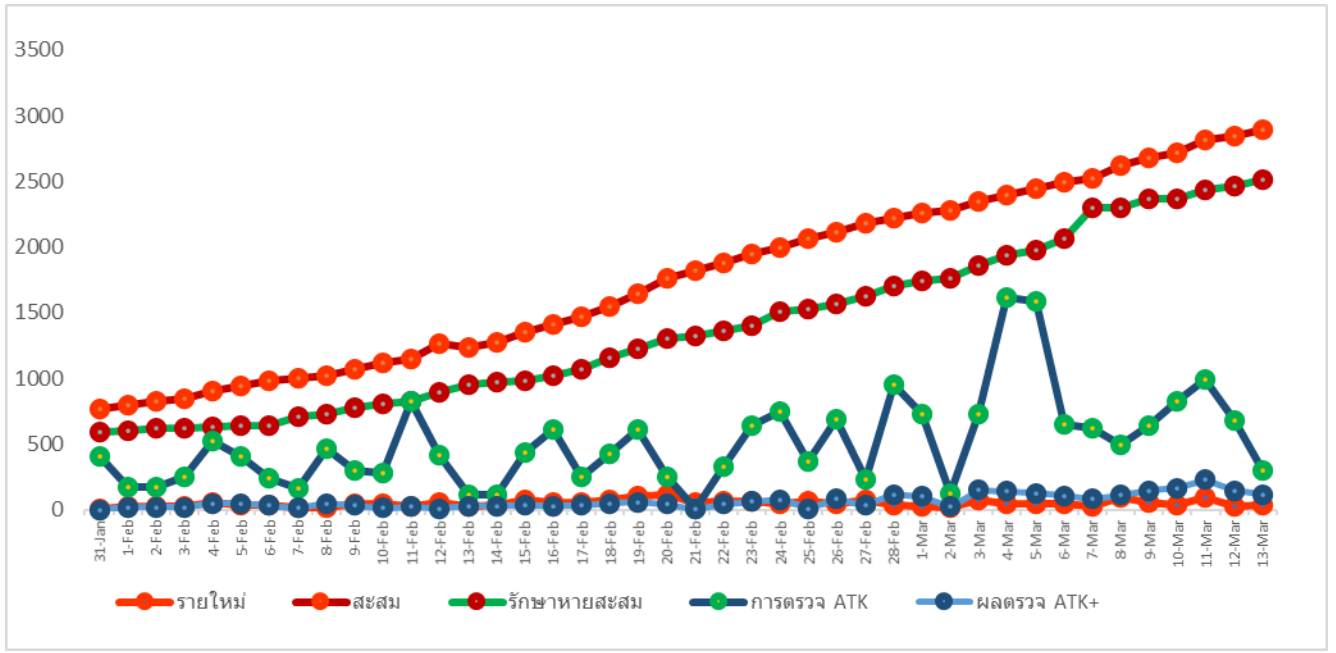
รูปภาพแสดง แนวโน้มสถานการณ์จำนวนผู้ป่วยยืนยันติดเชื้อโควิด (ระลอกมกราคม ๒๕๖๕)

ตามพื้นที่อำเภอ จังหวัดพะเยา ปี พ.ศ. ๒๕๖๕



/รูปภาพแสดง.....

รูปภาพแสดง สถานการณ์ผู้ป่วยยืนยันรายใหม่ ผู้ป่วยสะสม และการรักษาหายและกลับบ้าน ระลอกเดือน มกราคม (สะสมตั้งแต่ ๑ มกราคม ๒๕๖๕ - ๑๓ มีนาคม ๒๕๖๕)



๓. ยาฟาวิพิราเวียร์ ยาคงเหลือที่จัดทำให้ในพื้นที่วันนี้ จำนวน ๑๕,๐๖๕ เม็ด

๔. การเฝ้าระวังผู้เดินทางเข้าจังหวัดพะเยา

๔.๑ การเดินทางภายในประเทศ โดยสแกน”พะเยาชนะ” วันนี้มีผู้เดินทางเข้าจังหวัดพะเยา จำนวน ๔๓ คน มาจากพื้นที่ควบคุม ๔๓ คน พื้นที่เฝ้าระวังสูง ๐ คน พื้นที่นำร่องท่องเที่ยว ๐ คน เข้ามาในพื้นที่อำเภอเมืองพะเยา ๒๐ คน ดอกคำใต้ ๕ คน เชียงคำ ๔ คน และภูซาง ๔ คน

๔.๒ การเฝ้าระวังผู้เดินทางเข้าออกด่านพรมแดนบ้านฮวก ตำบลภูซาง อำเภอภูซาง จังหวัดพะเยา วันนี้ มีรายงานผู้เดินทางที่ได้รับการอนุญาตเข้าประเทศ ตาม ศบค. สะสมจำแนกตามประเภท ดังนี้ ประเภท ๔ ผู้ขนส่งสินค้าตามความจำเป็น ๙ คน รวมสะสมในเดือนมีนาคม ๒๕๖๕ จำนวน ๗๖๗ คน ประเภท ๖ ผู้เดินทางเข้าราชอาณาจักร ทั้งที่มีสัญชาติไทย และไม่มีสัญชาติไทย ที่ได้รับอนุญาต วันนี้ไม่มีรายงาน รวมสะสมเดือนมีนาคม ๒๕๖๕ จำนวน ๑๘๘ คน

มาตรการการยกระดับการเตรียมพร้อมในจังหวัด เพื่อรองรับการระบาดโรคติดเชื้อไวรัสโคโรนา 2019 สายพันธุ์โอมิครอน จังหวัดพะเยา

การสร้างการรับรู้ และการมีส่วนร่วม โดยประชาสัมพันธ์ให้ประชาชน องค์กร ต่างๆ ดำเนินการตาม มาตรการ VUCA เพื่อรองรับการเปิดประเทศ โดยคนที่อาศัยอยู่ในพื้นที่จังหวัดพะเยารวมทั้งแรงงานต่างด้าว ให้รับการฉีดวัคซีนโควิด ปฏิบัติตน เพื่อป้องกันตนเอง ตามหลัก D-M-H-T-T-A สถานบริการ สถานประกอบการ ร้านอาหาร สถานที่พัก/โรงแรม ดำเนินตามมาตรฐาน COVID FREE SETTING และตรวจคัดกรองตนเอง คัดกรองในชุมชนและสถานที่เสี่ยง โดยใช้ชุดตรวจอย่างง่าย เป็นประจำและสม่ำเสมอ

ผู้ว่าราชการจังหวัดพะเยา (นายศักดิ์ฤทธิ์ สลักคำ ผู้ว่าราชการจังหวัดพะเยา มอบนโยบายให้หน่วยงาน องค์กร จัดทำแผนการเตรียมพร้อมรองรับการระบาดของโรคติดเชื้อไวรัสโคโรนา 2019 (COVID-19) เพื่อบริหารความต่อเนื่องของบริการ ไม่ให้กระทบต่อผู้ใช้บริการและประชาชนที่รับบริการ (การประชุมคณะกรรมการโรคติดต่อจังหวัดพะเยา ครั้งที่ ๗/๒๕๖๕ เมื่อวันที่ ๗ มีนาคม ๒๕๖๕จังหวัดพะเยา)

ข้อแนะนำ/แนวทางปฏิบัติดูแลตนเอง (จากการประชุมศูนย์ปฏิบัติการภาวะฉุกเฉินฯ สำนักงานปลัดกระทรวงสาธารณสุข วันที่ ๑ กุมภาพันธ์ ๒๕๖๕ นพ.เกียรติภูมิ วงศ์รจิต ปลัดกระทรวงสาธารณสุข เป็นประธานการประชุม) ดังนี้

• ผู้สัมผัสผู้ติดเชื้อ แบ่งเป็น ผู้สัมผัสที่ไม่ใกล้ชิด และผู้สัมผัสใกล้ชิด ซึ่งกลุ่มนี้ยังแบ่งเป็น สัมผัสใกล้ชิดเสียงต่ำ และสัมผัสใกล้ชิดเสียงสูง โดยผู้สัมผัสใกล้ชิดเสียงสูง คือ ผู้ที่ไม่สวมหน้ากากอนามัยหรือใส่ไม่ถูกต้อง รวมถึงบุคลากรทางการแพทย์ที่ไม่สวมชุดป้องกัน และมีการสัมผัส ๓ กรณี คือ

๑. ใกล้ชิดผู้ติดเชื้อหรือเข้าข่ายว่าติดเชื้อตั้งแต่วันที่เริ่มป่วยหรือ ๓ วันก่อนเริ่มป่วย
- ๒) อยู่ใกล้หรือพูดคุยกับผู้ติดเชื้อในระยะ ๒ เมตรนานกว่า ๕ นาที หรือถูกไอจามใส่
- ๓) อยู่ในสถานที่ปิด ไม่มีอากาศถ่ายเทมากนัก ร่วมกับผู้ป่วยนานกว่า ๓๐ นาที

แนวปฏิบัติตามมาตรการป้องกันควบคุมโรคสำหรับผู้สัมผัสใกล้ชิดเสียงสูง เรียกว่ามาตรการ "๗+๓" คือ

- กักตัวที่บ้าน ๗ วัน สังเกตอาการตนเองอีก ๓ วัน และตรวจ ATK ๒ ครั้ง จากเดิมให้กักตัว ๑๔ วัน แต่เนื่องจาก "โอมิครอน" มีระยะฟักตัวค่อนข้างสั้น ประกอบกับมีการตรวจหาเชื้อด้วย ATK และ RT-PCR กระจายทั่วถึงทั้งประเทศ และฉีดวัคซีนครอบคลุมทั้งประเทศมากกว่า ๗๐% จึงช่วยให้พิจารณาลดระยะกักตัวลงเหลือ ๗ วัน และสังเกตอาการ ๓ วันได้

๑๐ ขั้นตอนการดูแลตนเองหากเข้าข่ายผู้สัมผัสใกล้ชิดเสียงสูง คือ

๑) ตรวจสอบอาการตนเองหรือเช็คประวัติการสัมผัสใกล้ชิด หากสัมผัสมาเกิน ๑๐ วันถือว่าพ้นความเสี่ยง แต่หากอยู่ในช่วง ๑๐ วัน ต้องดูว่าใกล้ชิดจากอะไร

๒) ปฏิบัติตามมาตรการ Universal Prevention ป้องกันตนเองสูงสุด เว้นระยะห่าง สวมหน้ากากอนามัยตลอดเวลา ๑๐๐%

๓) กักตัวเองที่บ้าน แยกเครื่องใช้ส่วนตัว สำหรับอาหาร ไม่คลุกคลีใกล้ชิด งดทำกิจกรรมร่วมกับคนในครอบครัว และแจ้งทุกคนที่บ้านทราบ หากไม่สามารถแยกห้องนอนได้ ให้เว้นพื้นที่นอนมากขึ้น

๔) ตรวจหาเชื้อด้วย ATK ครั้งที่ ๑ ในช่วงวันที่ ๕-๖ หลังสัมผัสผู้ติดเชื้อครั้งสุดท้าย

๕) หากผลเป็นลบ ให้กักตัวเองที่บ้านจนครบ ๗ วัน

๖) เผื่อระวังสังเกตอาการ ๓ วัน สวมหน้ากากอนามัยตลอดเวลา เลี่ยงการออกนอกบ้าน กรณีจำเป็นต้องไปทำงานหรือออกนอกบ้าน ให้เลี่ยงการใช้สถานที่สาธารณะและขนส่งสาธารณะ งดร่วมกิจกรรมกับกลุ่มคนจำนวนมาก

๗) ตรวจ ATK ครั้งที่ ๒ ในวันที่ ๑๐ นับจากวันสุดท้ายที่สัมผัสผู้ป่วยหรือกลับจากสถานที่เสี่ยง

๘) หากผลเป็นลบจะจบขั้นตอนมาตรการ ๗+๓

๙) หากผลตรวจ ATK เป็นบวก กรณีไม่มีอาการป่วยหรือป่วยเล็กน้อยให้ โทรศัพทแจ้งโรงพยาบาล ใกล้บ้าน หรือ โทร 1330 สปสช. จะมีการปรับให้เป็นการแยกกักที่บ้าน รับเครื่องตรวจวัดออกซิเจน และยาฟาวิพิราเวียร์ และมีผู้ประสานโทรติดตามอาการป่วย

๑๐) หากมีอาการป่วย เช่น ไอ หอบเหนื่อย หายใจไม่ออก แน่นหน้าอกมาก จมูกไม่ได้กลิ่น ลิ้นไม่รับรส ให้ โทรศัพทประสาน ผู้ติดตามอาการ หรือประสานพบแพทย์ เพื่อรับการตรวจรักษา

สำนักงานสาธารณสุขจังหวัดพะเยา

โทรศัพท์ ๐ ๕๔๔๐ ๙๑๓๒

www.cd.ssiphayao@gmail.com

