



บทสรุปสำหรับผู้บริหาร

เพื่อบริหารจัดการสถานการณ์พื้นที่ ตามแผนการบริหารจัดการโควิด 19 เปลี่ยนผ่านสู่โรคประจำถิ่น ระลอกเดือนมกราคม ๒๕๖๕ จังหวัดพะเยา ประจำวันที่ ๑ เมษายน ๒๕๖๕

สำนักงานสาธารณสุขจังหวัดพะเยา ขอรายงานการเตรียมความพร้อม ตามแผนการบริหารจัดการโควิด 19 เปลี่ยนผ่านสู่โรคประจำถิ่น จังหวัดพะเยา ประจำวันที่ ๑ เมษายน ๒๕๖๕ ดังนี้

วิสัยทัศน์ร่วม(Shared Vision) จังหวัดพะเยา สามารถเปลี่ยนผ่านเข้าสู่การจัดการตามแผนการเปลี่ยนผ่านโควิด-19 เป็นโรคประจำถิ่น บนพื้นฐานสุขภาพดีของคนพะเยาทุกคน และการฟื้นฟูเศรษฐกิจและสังคมของประเทศ
เป้าหมายร่วม(Shared goals)

ระดับประเทศ	ระดับเขต	จังหวัดพะเยา
๑.ความครอบคลุมวัคซีนในกลุ่มเป้าหมาย มากกว่าร้อยละ ๖๐(เข็มกระตุ้น/เข็มที่ ๓)	๑.ความครอบคลุมวัคซีนในกลุ่มเป้าหมาย ร้อยละ ๑๐๐ (เข็มกระตุ้น/เข็มที่ ๓)	๑.ความครอบคลุมวัคซีนในกลุ่มเป้าหมาย ร้อยละ ๑๐๐ (เข็มกระตุ้น/เข็มที่ ๓) ๒. ความครอบคลุมวัคซีนในประชาชนทุกคน ร้อยละ ๘๐ (เข็มที่ ๑)
๒.ผู้ป่วยปอดอักเสบที่กำลังรักษา น้อยกว่า ๖๐๐๐ รายต่อวัน		
๓.อัตราครองเตียง ระดับ ๒,๓ ไม่เกิน ๒๕% ของศักยภาพ		๓.อัตราครองเตียง ระดับ ๒,๓ ไม่เกิน ๒๕% ของศักยภาพ
๔.ผู้เสียชีวิต น้อยกว่า ๘๐ รายต่อวัน ภายในวันที่ ๓๐ มิถุนายน ๒๕๖๕		

๑. สถานการณ์ความครอบคลุมการได้รับวัคซีนโควิด 19 ประชาชนจังหวัดพะเยา

แผนการบริหารจัดการโควิด 19 เปลี่ยนผ่านสู่โรคประจำถิ่น มาตรการด้านสาธารณสุข จังหวัดพะเยา กำหนดเป้าหมายการป้องกันโรค โดยให้ประชาชนได้รับวัคซีนตามมาตรฐาน ร้อยละ ๘๐ ในปี ๒๕๖๕ และมีความครอบคลุมวัคซีนในกลุ่มเป้าหมาย ร้อยละ ๑๐๐(เข็มกระตุ้น/เข็มที่ ๓)(ประชาชนตามฐานทะเบียนราษฎร์ทั้งหมดที่ปรับใหม่ตามประกาศ ศบค.เมื่อวันที่ ๒๐ มกราคม ๒๕๖๕(๔๒๘,๐๐๑ คน)

	เข็มที่ ๑	เข็มที่ ๒	เข็มที่ ๓
ได้รับการฉีดวัคซีนวันนี้	๔๓๙	๗๕๔	๒,๕๒๕
ผลงานสะสม	๓๒๘,๙๒๑	๓๐๖,๕๖๘	๑๒๑,๗๑๗
ร้อยละ	๗๖.๘๕	๗๑.๖๐	๒๘.๔๔

/รายงานผลการ.....

รายงานผลการดำเนินงาน สัปดาห์รณรงค์การฉีดวัคซีน กระตุ้นเข็ม ๓ ระหว่างวันที่ ๒๑-๓๑ มีนาคม ๒๕๖๕
วันนี้ มีรายงานการฉีดวัคซีน เข็ม ๓ จำนวน ๖๖๘ โดส (ในกลุ่ม ๖๐๘ จำนวน ๓๔๔ โดส) รวมสะสมในช่วงรณรงค์ ฉีด
วัคซีน เข็ม ๓ จำนวน ๑๑,๓๒๘ โดส ในหน่วยบริการ ดังต่อไปนี้

อ.จุน ๙ แห่ง (รพ.สต.ร่องช้าง , รพ.สต.ล่อ , รพ.สต.จุน, รพ.สต.ธาตุขิงแกง รพ.สต.ล่อ, รพ.สต.หงส์หิน ,
รพ.สต.สักล่อ , รพ.สต.ห้วยยางขาม และ รพ.จุน)

อ.เชียงคำ ๑๔ แห่ง (รพ.สต.หย่วน , รพ.สต.เจดีย์คำ, รพ.สต.สันปูเลย , รพ.สต.ปางถ้ำ, รพ.สต.น้ำแวน, รพ.สต.
ฝายกวาง , รพ.สต.แวนโค้ง ,รพ.สต.น้ำมิน , รพ.สต.แม่ลาว รพ.สต.ผาลาด ,รพ.สต.ทุ่งผาสุก ,รพ.สต.ปางถ้ำ,
รพ.สต.เวียง และ รพท.เชียงคำ)

อ.เชียงม่วน ๔ แห่ง (รพ.สต.สระ,รพ.สต.บ้านปิน , รพ.สต.ท่าฟ้าใต้ และ รพ.เชียงม่วน)

อ.ดอกคำใต้ ๘ แห่ง (รพ.สต.บ้านปิน , รพ.สต.สันโค้ง , รพ.สต.คือเวียง ,รพ.สต.บ้านถ้ำ ,รพ.สต.หนองหล่ม ,รพ.สต.
บ้านปาง , รพ.สต.บุญเกิด และ รพ.ดอกคำใต้)

อ.ปง ๔ แห่ง (รพ.สต.คอร , รพ.สต.บ้านม่วง ,รพ.สต.บ้านสบขาม และรพ.ปง)

อ. ภูซาง ๘ แห่ง (รพ.สต. ทุ่งกล้วย ,รพ.สต. เชียงแรง ,รพ.สต.ภูซาง, รพ.สต.บ้านดอนมูล ,รพ.สต.สบบง,รพ.สต.ม่วงชุม
รพ.สต.บ้านฮวก และ รพ.ภูซาง)

อ.แม่ใจ ๕ แห่ง (รพ.สต.ศรีถ้อย รพ.สต.บ้านเหล่า รพ.สต.แม่สุก รพ.สต.แม่ใจ และ รพ.แม่ใจ)

อ.ภูกามยาว ๕ แห่ง (รพ.สต.ดงเจน ,รพ.สต.บ้านเจน ,รพ.สต.ป่าฝาง รพ.สต.ห้วยแก้ว และ รพ.ภูกามยาว)

อ.เมือง ๑๙ แห่ง คือ รพ.สต.บ้านต๋อน , รพ.สต.บ้านต้า ,รพ.สต.บ้านต๋อม, รพ.สต.แม่ปืม , รพ.สต.บ้านใหม่ , รพ.สต.

ท่าวังทอง ,รพ.สต.แม่ใส,รพ.สต.ท่าจำปี , รพ.สต.อนาลัย ,รพ.สต.ร่องคำหลวง, รพ.สต.แม่น้ำเรือ ,รพ.สต.แม่กา
รพ.สต.จำป่าหวาย, รพ.สต.แม่ใส , รพ.สต.ท่าวังทอง, รพ.สต.บั้งสาข รพ.สต.ท่าจำปี และ รพ.สต.อนาลัย และ
รพ.สต.ห้วยเคียน ,รพ.พะเยา , รพ.พะเยาราม , รพ.ค่ายขุนเจืองธรรมิกราช และ รพ.มหาวิทยาลัยพะเยา

การจัดหน่วยให้บริการเชิงรุก โดยโรงพยาบาลส่งเสริมสุขภาพตำบล รวมดำเนินงานแล้วจำนวน ๘๓ แห่ง (ร้อยละ
๗๕.๔๖) จากทั้งหมดจำนวน ๑๑๐ แห่ง ในพื้นที่ อ.จุน ๙ แห่ง ภูซาง ๗ แห่ง เชียงคำ ๑๕ แห่ง แม่ใจ ๘ แห่ง อำเภ
เชียงม่วน ๔ แห่ง อำเภอปง ๗ แห่ง อำเภอดอกคำใต้ ๑๐ แห่ง อำเภอเมืองพะเยา ๑๕ แห่ง ภูกามยาว ๕ แห่ง อำเภอ
ภูซาง ๗ แห่ง ผลงานการฉีดวัคซีนโควิด 19 และบันทึกโดยรพ.สต.สะสม จำนวน ๒๙,๗๗๙ โดส

๒. สถานการณ์ความพร้อมการรองรับผู้ป่วย

แผนการบริหารจัดการโควิด 19 เปลี่ยนผ่านสู่โรคประจำถิ่น มาตรการด้านการแพทย์

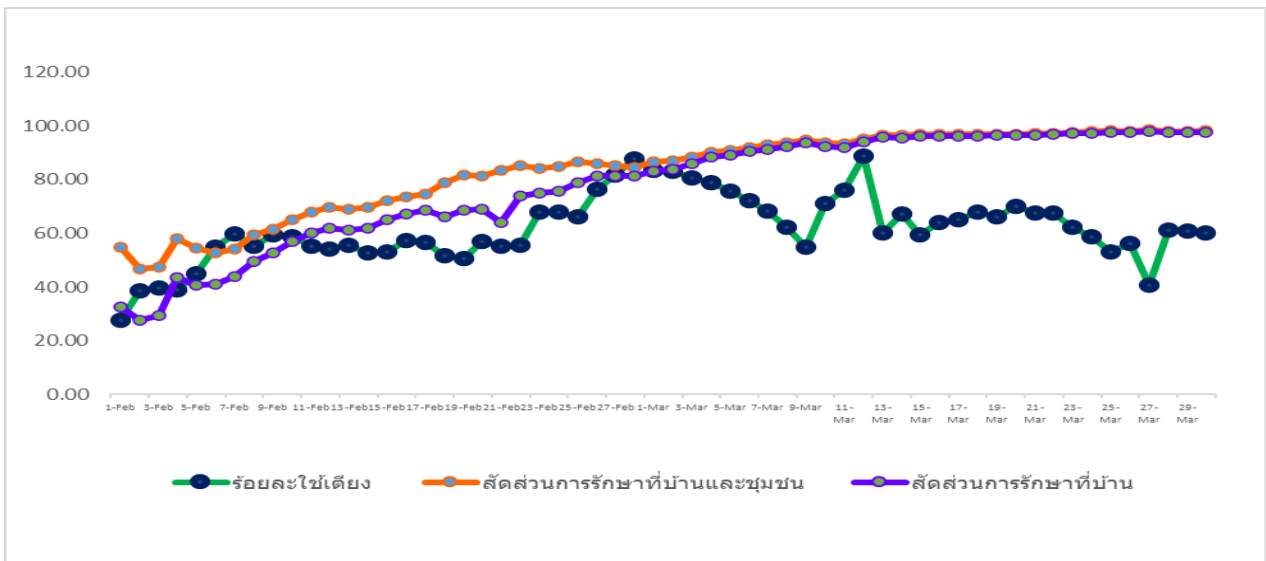
อัตราการครองเตียง ระดับ ๒,๓ ไม่เกิน ๒๕% ของศักยภาพ โดยการจัดการผู้ติดเชื้อโควิดโอไมครอน จะดูแลตามความ
รุนแรงของโรค ซึ่งส่วนใหญ่จะไม่มีอาการหรือมีอาการน้อย ให้การรักษา โดย เจอ แจก จบ แบบไม่บังคับ ให้การดูแล
แบบผู้ป่วยนอกและสังเกตอาการตัวเอง ร่วมกับการรักษาที่บ้านและ/หรือชุมชน เน้นความปลอดภัยของผู้ป่วยและ
ลดการพึ่งพารัฐ

ประเภทเตียง		จำนวนเตียง	ใช้ไป	ร้อยละที่ใช้
เตียงระดับ ๒	ระดับ ๒.๑ (สีเหลือง)ใช้ Oxygen low flow	๑๔๓	๖๐	๔๑.๙๖
	ระดับ ๒.๒ (สีส้ม)ใช้ Oxygen high flow	๑๘	๓	๑๖.๖๖
เตียงระดับ ๓	ใส่ท่อและเครื่องช่วยหายใจ	๑๙	๓	๑๕.๗๙
อัตราการครองเตียง ระดับ ๒,๓(นับเฉพาะ ระดับ ๒.๒ และ ๓ เท่ากับ ๖/๓๗ เท่ากับ ๑๖.๒๒)		๑๘๐	๖๖	๓๖.๖๗

การแยกกักตัวที่บ้าน(HI) รายใหม่วันนี้ ๒๗๗ ราย สะสมทั้งหมด ๑๔,๒๔๙ ราย จำหน่ายจากระบบแล้ว ๘,๑๔๔ ราย อยู่ระหว่างรักษา ๖,๑๐๕ ราย ในพื้นที่ อ.เมือง ๒,๐๗๙ ราย อ.เชียงคำ ๑,๗๑๑ ราย อ.จุน ๔๔๓ ราย อ.ปง ๖๗๙ ราย อ.ดอกคำใต้ ๕๐๘ ราย อ.ภูกามยาว ๓๖๑ ราย อ.ภูซาง ๒๘๓ ราย อ.เชียงม่วน ๒๐๑ ราย และ อ.แม่ใจ ๒๐๓ ราย

ผู้มีผล ATK+ ตามนโยบาย “เจอ แจก จบ” รักษาแบบ เคสผู้ป่วยนอก(OPD case) และ self Isolation) วันนี้จำนวน ๑๘๔ ราย รวมสะสม ๒,๑๒๘ ราย

แนวโน้มการใช้เตียงเพื่อการรักษาในโรงพยาบาลทุกสังกัด สัดส่วนการรักษาที่บ้าน(HI) สัดส่วนการรักษาที่บ้านและชุมชน(HI+CI) แยกรายวัน จังหวัดพะเยา ปี ๒๕๖๕



๓. สถานการณ์ผู้ป่วย (ระลอกเดือนมกราคม ๒๕๖๕)

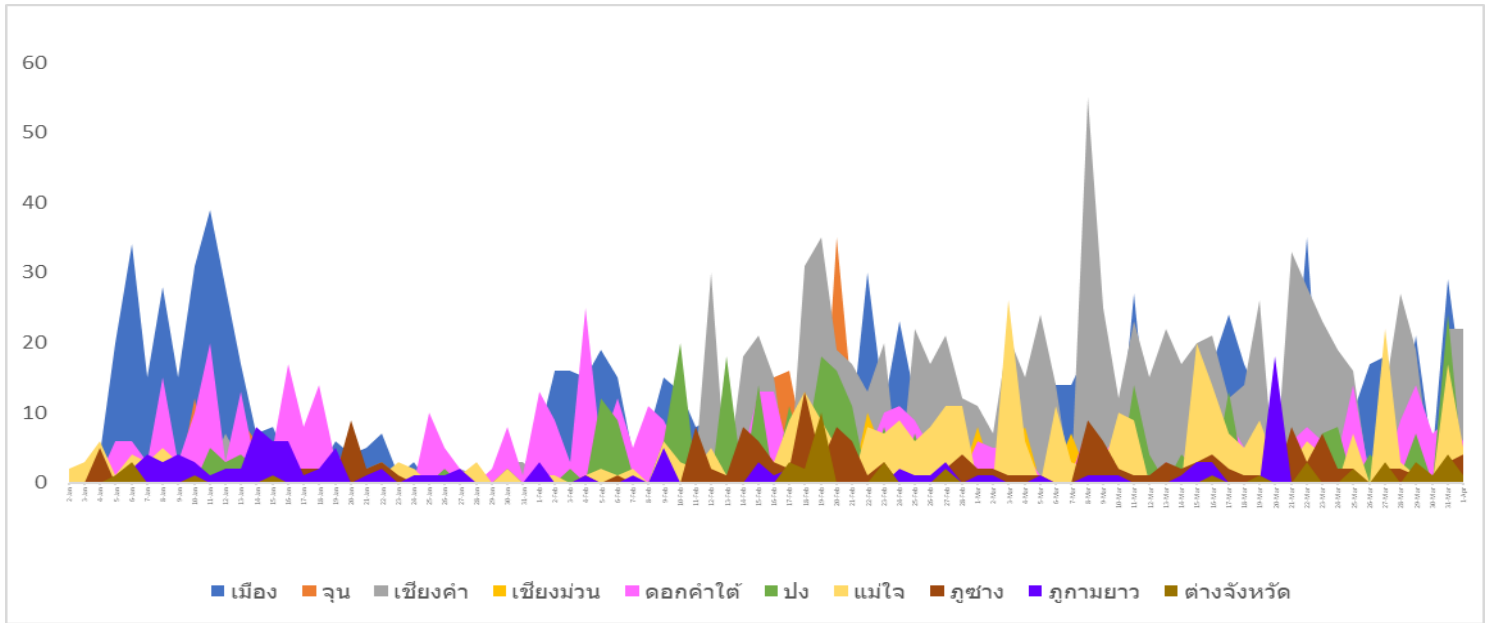
วันนี้มีรายงานผู้ป่วยยืนยันรายใหม่ จำนวน ๕๗ ราย จำนวนผู้ป่วยเฉลี่ยสะสม ในรอบ ๑๔ วันที่ผ่านมา เท่ากับ ๕๘ ราย รวมผู้ป่วยสะสมทั้งจังหวัดระลอกเดือนมกราคม ๒๕๖๕ จำนวน ๔,๐๐๕ ราย รักษาหายกลับบ้านแล้ว ๓,๕๗๕ ราย ยังคงรักษาตัวในระบบโรงพยาบาล ๔๑๒ ราย วันนี้มีรายงานผู้ป่วยเสียชีวิต จำนวน ๒ ราย รวมผู้ป่วยเสียชีวิตสะสม ๒๐ ราย (อัตราป่วยตายน้อยละ ๐.๕๐) ผู้ป่วยหนัก (severe pneumonia) จำนวน ๓ ราย

ตาราง แสดงจำนวนป่วย ป่วยสะสม อัตราป่วยต่อประชากรแสนคน และจำนวนป่วยในรอบ ๑๔ วันที่ผ่านมา แยกรายอำเภอ จังหวัดพะเยา ปี ๒๕๖๕

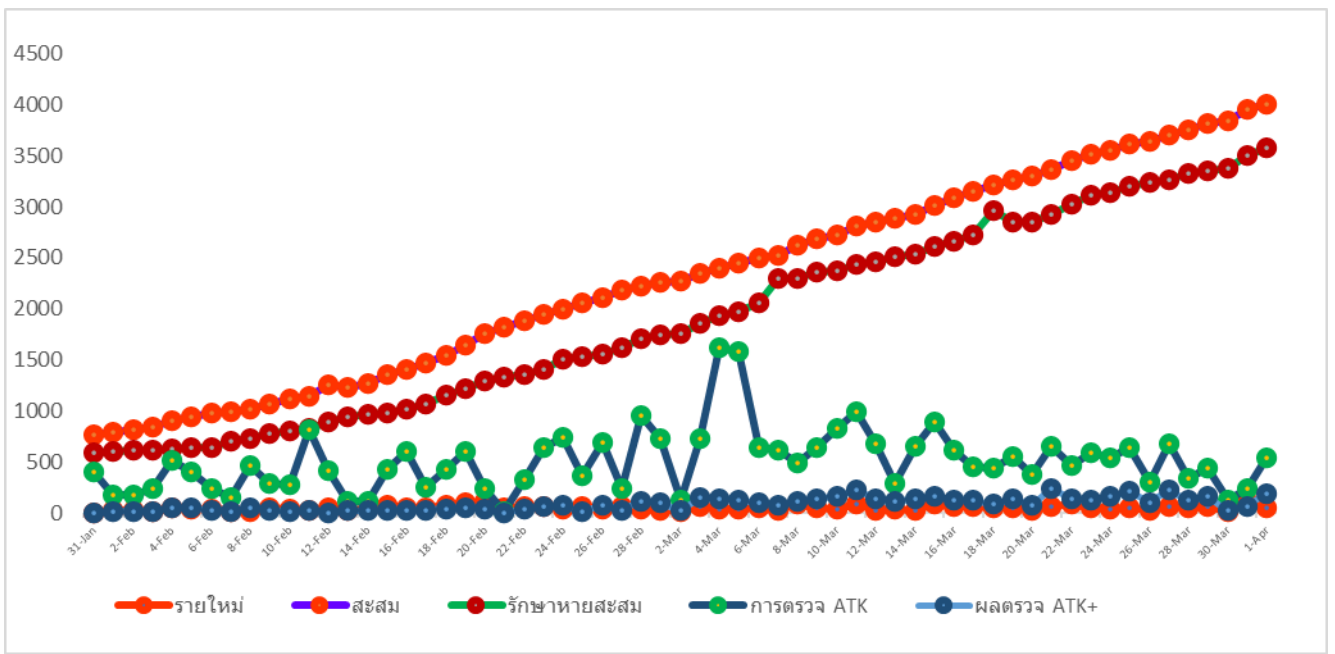
	ผู้ป่วยรายใหม่วันนี้	ผู้ป่วยสะสม	อัตราป่วยต่อประชากรแสนคน	จำนวนผู้ป่วยเฉลี่ย 14 วันที่ผ่านมา							
				25-Mar	26-Mar	27-Mar	28-Mar	29-Mar	30-Mar	31-Mar	
เมือง	13	1091	841.59	10	17	18	7	21	4	29	14.14
จุน	3	247	488.82	5	0	2	1	1	1	1	1.86
เชียงคำ	22	944	1224.80	16	0	13	27	19	0	22	17.14
เชียงม่วน	1	134	699.19	3	3	3	3	1	4	2	2.57
ดอกคำใต้	6	571	804.29	14	1	2	9	14	7	9	6.57
ปง	1	308	581.99	0	4	2	1	7	0	24	4.29
แม่ใจ	5	371	1074.43	7	0	22	3	1	0	17	5.71
ภูซาง	4	185	582.55	2	0	2	2	1	0	3	2.29
ภูกามยาว	1	112	520.62	0	0	1	0	2	0	1	1.57
ต่างจังหวัด	1	42		2	0	3	0	3	1	4	1.21
รวม	57	4,005	832.79	12.27	5.20	14.14	11.02	11.93	3.53	23.29	57.36

หมายเหตุ ช่องรวมในแต่ละวัน หมายถึง อัตราป่วยต่อประชากรแสนคน

รูปภาพแสดง แนวโน้มสถานการณ์จำนวนผู้ป่วยยืนยันติดเชื้อโควิด (ระลอกมกราคม ๒๕๖๕)
ตามพื้นที่อำเภอ จังหวัดพะเยา ปี พ.ศ. ๒๕๖๕



รูปภาพแสดง สถานการณ์ผู้ป่วยยืนยันรายใหม่ ผู้ป่วยสะสม และการรักษาหายและกลับบ้าน ระลอกเดือน
มกราคม (สะสมตั้งแต่ ๑ มกราคม ๒๕๖๕ - ๑ เมษายน ๒๕๖๕)



๓. ยาฟาวิพิราเวียร์ ยาคงเหลือที่จัดหาให้ในพื้นที่ คงเหลือ ๖๒,๒๗๓ เม็ด : ข้อมูล ณ วันที่ ๓๑ มีนาคม ๒๕๖๕)

๔. การเฝ้าระวังผู้เดินทางเข้าออกด่านพรมแดนบ้านฮวก ตำบลภูซาง อำเภอภูซาง จังหวัดพะเยา

วันนี้ มีรายงานผู้เดินทางที่ได้รับการอนุญาตเข้าประเทศ ตาม ศบค. สละสมจำแนกตามประเภท ดังนี้
ประเภท ๔ ผู้ขนส่งสินค้าตามความจำเป็น วันนี้มีรายงาน จำนวน ๘๒ คน รวมสะสมในเดือนเมษายน ๒๕๖๕ จำนวน ๘๒ คน ยอดสะสม ๒๐,๖๑๔ คน

ประเภท ๕ ลูกเรือ ผู้ควบคุมพาหนะ วันนี้ไม่มีรายงาน

ประเภท ๖ ผู้เดินทางเข้าราชอาณาจักร ทั้งที่มีสัญชาติไทย และไม่มีสัญชาติไทย ที่ได้รับอนุญาต วันนี้ไม่มีรายงาน
รวมสะสมเดือนเมษายน ๒๕๖๕ จำนวน ๐ คน ยอดสะสม ๑๘๙ คน

มาตรการการยกระดับการเตรียมพร้อมในจังหวัด เพื่อรองรับการระบาดของโรคติดเชื้อไวรัสโคโรนา 2019 สายพันธุ์โอมิครอน จังหวัดพะเยา

การสร้างการรับรู้ และการมีส่วนร่วม โดยประชาสัมพันธ์ให้ประชาชน องค์กร ต่างๆ ดำเนินการตาม มาตรการ VUCA เพื่อรองรับการเปิดประเทศ โดยคนที่อาศัยอยู่ในพื้นที่จังหวัดพะเยารวมทั้งแรงงานต่างด้าว ให้รับการ ฉีดวัคซีนโควิด ปฏิบัติตน เพื่อป้องกันตนเอง ตามหลัก D-M-H-T-T-A สถานบริการ สถานประกอบการ ร้านอาหาร สถานที่พัก/โรงแรม ดำเนินตามมาตรฐาน COVID FREE SETTING และตรวจคัดกรองตนเอง คัดกรองในชุมชนและ สถานที่เสี่ยง โดยใช้ชุดตรวจอย่างง่าย เป็นประจำและสม่ำเสมอ

ผู้ว่าราชการจังหวัดพะเยา (นายศักดิ์ฤทธิ์ สลักคำ) มอบนโยบายให้หน่วยงาน องค์กร จัดทำแผนการ เตรียมพร้อมรองรับการระบาดของโรคติดเชื้อไวรัสโคโรนา 2019 (COVID-19) เพื่อบริหารความต่อเนื่องของบริการ ไม่ให้กระทบต่อผู้ใช้บริการและประชาชนที่รับบริการ (การประชุมคณะกรรมการโรคติดต่อจังหวัดพะเยา ครั้งที่ ๗/ ๒๕๖๕ เมื่อวันที่ ๗ มีนาคม ๒๕๖๕จังหวัดพะเยา)

ข้อแนะนำ/แนวทางปฏิบัติดูแลตนเอง (จากการประชุมศูนย์ปฏิบัติการภาวะฉุกเฉินฯ สำนักงานปลัดกระทรวง สาธารณสุข วันที่ ๑ กุมภาพันธ์ ๒๕๖๕ นพ.เกียรติภูมิ วงศ์รจิต ปลัดกระทรวงสาธารณสุข เป็นประธานการประชุม) ดังนี้

• ผู้สัมผัสผู้ติดเชื้อ แบ่งเป็น ผู้สัมผัสที่ไม่ใกล้ชิด และผู้สัมผัสใกล้ชิด ซึ่งกลุ่มนี้ยังแบ่งเป็น สัมผัสใกล้ชิดเสี่ยงต่ำ และสัมผัส ใกล้ชิดเสี่ยงสูง โดยผู้สัมผัสใกล้ชิดเสี่ยงสูง คือ ผู้ที่ไม่สวมหน้ากากอนามัยหรือใส่ไม่ถูกต้อง รวมถึงบุคลากรทาง การแพทย์ที่ไม่สวมชุดป้องกัน และมีการสัมผัส ๓ กรณี คือ

๑. ใกล้ชิดผู้ติดเชื้อหรือเข้าข่ายว่าติดเชื้อตั้งแต่วันที่เริ่มป่วยหรือ ๓ วันก่อนเริ่มป่วย
๒. อยู่ใกล้หรือพูดคุยกับผู้ติดเชื้อในระยะ ๒ เมตรนานกว่า ๕ นาที หรือถูกไอจามใส่
๓. อยู่ในสถานที่ปิด ไม่มีอากาศถ่ายเทมากนัก ร่วมกับผู้ป่วยนานกว่า ๓๐ นาที

แนวปฏิบัติตามมาตรการป้องกันควบคุมโรคสำหรับผู้สัมผัสใกล้ชิดเสี่ยงสูง เรียกว่ามาตรการ "๗+๓" คือ

- กักตัวที่บ้าน ๗ วัน สังเกตอาการตนเองอีก ๓ วัน และตรวจ ATK ๒ ครั้ง จากเดิมให้กักตัว ๑๔ วัน แต่ เนื่องจาก "โอมิครอน" มีระยะฟักตัวค่อนข้างสั้น ประกอบกับมีการตรวจหาเชื้อด้วย ATK และ RT-PCR กระจาย ทั่วถึงทั้งประเทศ และฉีดวัคซีนครอบคลุมทั้งประเทศมากกว่า ๗๐% จึงช่วยให้พิจารณาในระยะกักตัวลงเหลือ ๗ วันและ สังเกตอาการ ๓ วันได้

จังหวัดพะเยา แจกแนวทางปฏิบัติสำหรับผู้ป่วยโควิด-19 ที่ทำการกักตัวที่บ้าน (Home Isolation)

๑. ไม่ให้บุคคลอื่นมาเยี่ยม
๒. อยู่ในห้องส่วนตัวตลอดเวลา
๓. หากจำเป็นต้องเข้าใกล้ผู้อื่น ต้องสวมหน้ากากอนามัย และอยู่ห่างอย่างน้อย 1 เมตร

๔. มารดาให้นมบุตรได้

๕. ไอจาม (กรณีสวมหน้ากากอนามัยอยู่ไม่ต้องเอามือปิดปาก) หากไม่ได้สวมหน้ากากอนามัย ให้ใช้ต้นแขน
ด้านในปิดปากและจมูก

๖. ใช้ห้องน้ำแยกจากผู้อื่น หรือใช้เป็นคนสุดท้าย

๗. ภูมิ้อด้วยเจลแอลกอฮอล์ หรือล้างมือด้วยสบู่ และน้ำเป็นประจำ

๘. ทำความสะอาดห้องน้ำ โถสุขภัณฑ์ ด้วยน้ำยา 0.5 % โซเดียมไฮเปอร์คลอไรท์

๙. แยกของใช้ส่วนตัว เช่น ผ้าเช็ดตัว แก้วน้ำ

๑๐. ซักเสื้อผ้า ผ้าปูเตียง ผ้าขนหนู ด้วยน้ำผสมสบู่หรือผงซักฟอก

๑๑. ไม่รับประทานอาหารร่วมกับผู้อื่น

๑๒. แยกทิ้งหน้ากากอนามัย และขยะปนเปื้อนในถุงพลาสติก ปิดปากถุงให้สนิทก่อนทิ้ง

**มาตรการการเตรียมพร้อมรับเทศกาลสงกรานต์ คณะกรรมการโรคติดต่อจังหวัดพะเยา ครั้งที่ ๘/๒๕๖๕ เมื่อวันศุกร์
ที่ ๒๕ มีนาคม ๒๕๖๕** คณะกรรมการโรคติดต่อ มีคำสั่งจังหวัดพะเยา ที่ ๑๖๖๖/๒๕๖๕ ลงวันที่ ๑ เมษายน ๒๕๖๕

๑. ยกเลิกคำสั่งจังหวัดพะเยาที่ ๕๒๓๑ /๒๕๖๔ ลงวันที่ ลงวันที่ ๓๐ พฤศจิกายน ๒๕๖๔ เรื่อง การเดินทางเข้าพื้นที่
จังหวัดพะเยา ซึ่งเดิม จังหวัดพะเยา จะให้สแกน QR Code และมีการรายงานตัวต่อกำนัน ผู้ใหญ่บ้าน ตามระดับพื้นที่
การกักกันตัว เปลี่ยนเป็น การประชาสัมพันธ์ให้ประชาชน สังเกตอาการตนเองอย่างใกล้ชิด (Self-monitoring) หากมี
อาการป่วยใกล้เคียงกับโรคโควิด 19 ให้รีบไปพบแพทย์โดยด่วน และเน้นย้ำให้ประชาชนยึดหลักปฏิบัติตนตามมาตรการ
DMHTTA และระมัดระวังในการป้องกันตนเองขั้นสูงสุด ตาม “มาตรการป้องกันการติดเชื้อแบบครอบจักรวาล”
(Universal Prevention)

๒. ปรับมาตรการบูรณาการสำหรับกิจการ /กิจกรรมต่าง ๆ ให้สอดคล้องกับการปรับระดับพื้นที่สถานการณ์ ตาม
หลักเกณฑ์และเงื่อนไข ที่ศบค. และนายกรัฐมนตรีประกาศกำหนด ตั้งแต่วันที่ ๑ เมษายน ๒๕๖๕ เป็นต้นไป

๓. กรณีร้านอาหารและเครื่องดื่ม คณะกรรมการโรคติดต่อจังหวัดพะเยา มีมติ เห็นชอบ กำหนดมาตรการสำหรับ
ร้านอาหารหรือเครื่องดื่ม ดังนี้

- ต้องจัดระเบียบการเข้าใช้บริการ จำกัดจำนวนผู้นั่งบริโภคในร้าน
- ปฏิบัติตามมาตรการปลอดภัยสำหรับองค์กร (COVID-FREE Setting)
- ผู้ประกอบการ พนักงานในร้านทุกคน ต้องได้รับวัคซีนป้องกันโรคโควิด 19 เข็มกระตุ้น
- เปิดให้บริการบริโภคอาหารหรือเครื่องดื่มในร้านไม่เกินเวลา ๒๓.๐๐ น.
- ผู้ใช้บริการ ต้องได้รับวัคซีนป้องกันโรคโควิด 19 เข็มกระตุ้น
- บริโภคสุราหรือเครื่องดื่มที่มีแอลกอฮอล์ในร้านได้เฉพาะร้านที่ผ่านการตรวจประเมินมาตรฐานความ

ปลอดภัยด้านสุขอนามัย ในระดับ SHA PLUS หรือมาตรฐานความปลอดภัยป้องกันโรค Covid-19 รองรับสุขภาพ
วิถีชีวิตใหม่ (Thai Stop Covid 2 PLUS) โดยให้บริการบริโภคสุราหรือเครื่องดื่มที่มีแอลกอฮอล์ได้ไม่เกินเวลา ๒๓.๐๐ น.

- ผู้ประกอบการที่ยังไม่ผ่านการประเมิน ทั้งระดับ SHA PLUS หรือ Thai Stop Covid 2 plus ให้เข้า

ไปประเมินตนเอง ผ่านระบบดังกล่าว เมื่อผ่านการประเมินอย่างใดอย่างหนึ่งแล้ว ให้จัดพิมพ์ใบประกาศนียบัตร แสดงไว้
ณ สถานประกอบการบริเวณที่สามารถมองเห็นได้ชัดเจน โดยมอบหมายให้ศูนย์ปฏิบัติการควบคุมโรคแต่ละระดับ (ศูนย์
ปฏิบัติการควบคุมโรคจังหวัดพะเยา (ศปก.จ.) ศูนย์ปฏิบัติการควบคุมโรคอำเภอ (ศปก.อ.) ศูนย์ปฏิบัติการควบคุมโรค
องค์การบริหารส่วนจังหวัด (ศปก.อบจ.) ศูนย์ปฏิบัติการควบคุมโรคตำบล (ศปก.ต.) และศูนย์ปฏิบัติการควบคุมโรค
เทศบาลเมือง (ศปก.ทม.) แล้วแต่กรณี ทำการตรวจประเมินตามมาตรฐานดังกล่าวข้างต้น นอกเหนือจากนี้ให้เป็นไป
ตามหลักเกณฑ์และเงื่อนไขที่นายกรัฐมนตรี/ศบค.ประกาศกำหนด ตั้งแต่วันที่ ๑ เมษายน ๒๕๖๕ เป็นต้นไป



มาตรการเพื่อลดการแพร่เชื้อก่อนสงกรานต์

V=Vaccine



ความครอบคลุมการฉีด
เข็ม 3 กลุ่ม 608
ร้อยละ 43.43
ของกลุ่ม 608 ที่ฉีดเข็มสองเข็ม พ.ย.64

U=Universal Precaution

มาตรการ	สถานที่	ระยะเวลา
การทำความสะอาด	สถานที่สาธารณะ	ทุกวัน
การทำความสะอาด	สถานที่สาธารณะ	ทุกวัน
การทำความสะอาด	สถานที่สาธารณะ	ทุกวัน

- 1.การประชาสัมพันธ์ให้ประชาชนสังเกตอาการตนเองอย่างใกล้ชิด (Self-monitoring) และ Self ATK
- 2.ปฏิบัติตามมาตรการ DMHTTA
3. กำกับ มาตรการหน่วยงานองค์กร ในการดำเนินการตาม การเตรียมพร้อมรองรับการระบาด

C=Covid free setting

ตรวจติดตาม การปฏิบัติตาม มาตรการ CFS ในตลาด ร้านอาหาร ห้างสรรพสินค้า และสถานประกอบการ ทุก อำเภอ

วันที่ 20 มี.ค. 2565 เวลา 10:00 น. คณะกรรมการผู้รับผิดชอบศูนย์ควบคุมและป้องกันโรคฯ จังหวัดพะเยา ได้ประชุมหารือร่วมกับหน่วยงานที่เกี่ยวข้อง ในการติดตามการปฏิบัติตามมาตรการ CFS ในตลาด ร้านอาหาร ห้างสรรพสินค้า และสถานประกอบการ ในพื้นที่อำเภอเมืองพะเยา และอำเภอแม่ใจ



มาตรการบูรณาการ



ยึดการสืบสวน ประเด็น และปฏิบัติ ตามมาตรการป้องกัน โรคโควิด 19 ในการ จัดงานเทศกาล สงกรานต์ ตามที่ ศบค.กำหนด

สำนักงานสาธารณสุขจังหวัดพะเยา

โทรศัพท์ ๐ ๕๔๔๐ ๙๑๓๒

www.cd.ssphayao@gmail.com