



บทสรุปสำหรับผู้บริหาร

เพื่อบริหารจัดการสถานการณ์พื้นที่ ตามแผนการบริหารจัดการโควิด 19 เปลี่ยนผ่านสู่โรคประจำถิ่น ระลอกเดือนมกราคม ๒๕๖๕ จังหวัดพะเยา

ประจำวันที่ ๑๑ เมษายน ๒๕๖๕

สำนักงานสาธารณสุขจังหวัดพะเยา ขอรายงานการเตรียมความพร้อม ตามแผนการบริหารจัดการโควิด 19 เปลี่ยนผ่านสู่โรคประจำถิ่น จังหวัดพะเยา ประจำวันที่ ๑๑ เมษายน ๒๕๖๕ ดังนี้

วิสัยทัศน์ร่วม(Shared Vision) จังหวัดพะเยา สามารถเปลี่ยนผ่านเข้าสู่การจัดการตามแผนการเปลี่ยนผ่านโควิด-19 เป็นโรคประจำถิ่น บนพื้นฐานสุขภาพดีของคนพะเยาทุกคน และการฟื้นฟูเศรษฐกิจและสังคมของประเทศ
เป้าหมายร่วม(Shared goals)

ระดับประเทศ	ระดับเขต	จังหวัดพะเยา
๑.ความครอบคลุมวัคซีนในกลุ่มเป้าหมาย มากกว่าร้อยละ ๖๐(เข็มกระตุ้น/เข็มที่ ๓)	๑.ความครอบคลุมวัคซีนในกลุ่มเป้าหมาย ร้อยละ ๑๐๐ (เข็มกระตุ้น/เข็มที่ ๓)	๑.ความครอบคลุมวัคซีนในกลุ่มเป้าหมาย ร้อยละ ๑๐๐ (เข็มกระตุ้น/เข็มที่ ๓) ๒. ความครอบคลุมวัคซีนในประชาชนทุกคน ร้อยละ ๘๐ (เข็มที่ ๑)
๒.ผู้ป่วยปอดอักเสบที่กำลังรักษา น้อยกว่า ๖๐๐๐ รายต่อวัน		
๓.อัตราการครองเตียง ระดับ ๒,๓ ไม่เกิน ๒๕% ของศักยภาพ		๓.อัตราการครองเตียง ระดับ ๒,๓ ไม่เกิน ๒๕% ของศักยภาพ
๔.ผู้เสียชีวิต น้อยกว่า ๘๐ รายต่อวัน ภายในวันที่ ๓๐ มิถุนายน ๒๕๖๕		๔.ผู้เสียชีวิต ไม่เกิน ๑ ต่อผู้ป่วยพันราย

๑. สถานการณ์ความครอบคลุมการได้รับวัคซีนโควิด 19 ประชาชนจังหวัดพะเยา

แผนการบริหารจัดการโควิด 19 เปลี่ยนผ่านสู่โรคประจำถิ่น มาตรการด้านสาธารณสุข จังหวัดพะเยา กำหนดเป้าหมายการป้องกันโรค โดยให้ประชาชนได้รับวัคซีนตามมาตรฐาน ร้อยละ ๘๐ ในปี ๒๕๖๕ และมีความครอบคลุมวัคซีนในกลุ่มเป้าหมาย ร้อยละ ๑๐๐(เข็มกระตุ้น/เข็มที่ ๓)(ประชาชนตามฐานทะเบียนราษฎร์ทั้งหมดที่ปรับใหม่ตามประกาศ ศบค.เมื่อวันที่ ๒๐ มกราคม ๒๕๖๕(๔๒๘,๐๐๑ คน)

	เข็มที่ ๑	เข็มที่ ๒	เข็มที่ ๓
ได้รับการฉีดวัคซีนวันนี้	๑๒	๑๙	๒๙๑
ผลงานสะสม	๓๓๐,๑๗๘	๓๐๘,๒๔๙	๑๓๑,๘๒๑
ร้อยละ	๗๗.๑๔	๗๒.๐๒	๓๐.๘๐

๒. สถานการณ์ผู้ป่วย (ระลอกเดือนมกราคม ๒๕๖๕)

วันนี้มีรายงานผู้ป่วยยืนยันรายใหม่(PCR+) จำนวน ๕๑ ราย จำนวนผู้ป่วยเฉลี่ยสะสมในรอบ ๑๔ วัน ที่ผ่านมา เท่ากับ ๕๙ ราย รวมผู้ป่วยสะสมทั้งจังหวัดระลอกเดือนมกราคม ๒๕๖๕ จำนวน ๔,๕๕๕ ราย รักษาหายกลับบ้านแล้ว ๔,๑๔๔ ราย ยังคงรักษาตัวในระบบโรงพยาบาล ๓๘๔ ราย ผู้ป่วยเสียชีวิตสะสม ๒๗ ราย (อัตราป่วยตายน้อยละ ๐.๕๙) ผู้ป่วยหนัก (severe pneumonia) จำนวน ๑ ราย

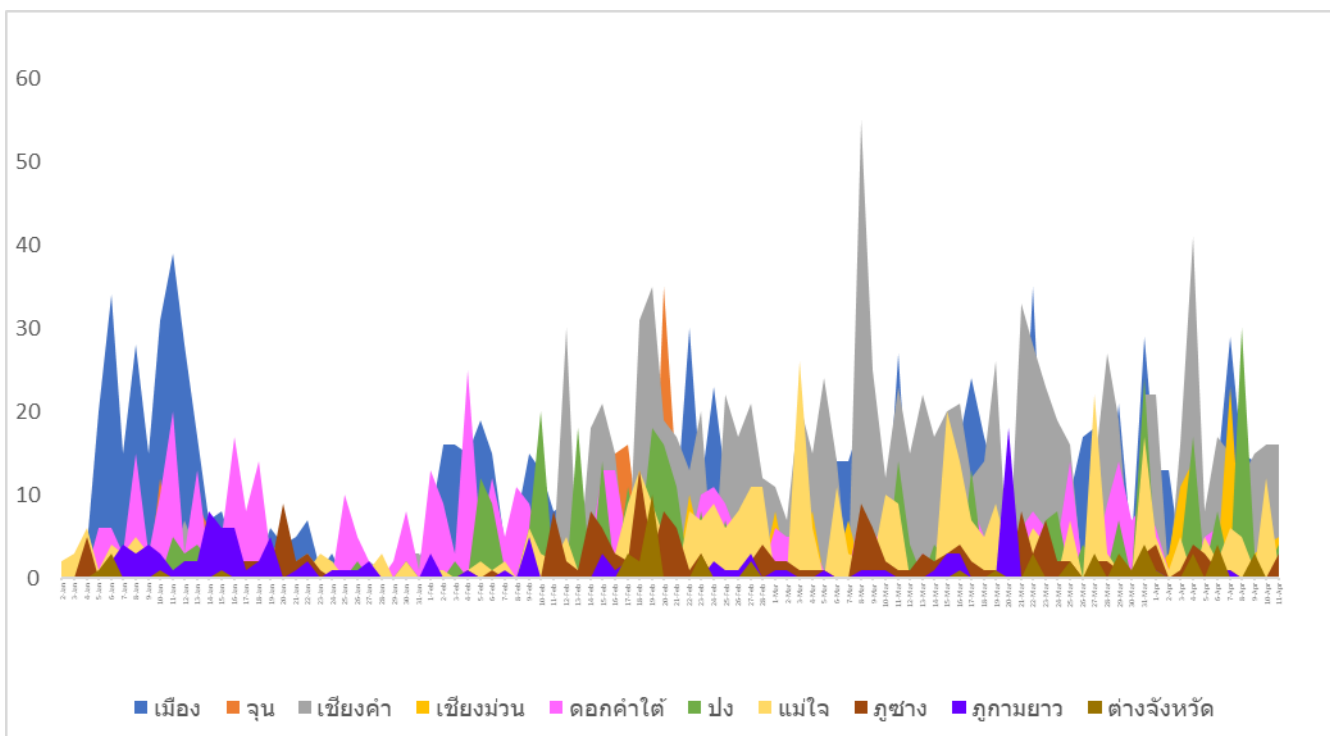
ตาราง แสดงจำนวนป่วย ป่วยสะสม อัตราป่วยต่อประชากรแสนคน และจำนวนป่วยในรอบ ๑๔ วัน ที่ผ่านมา แยกรายอำเภอ จังหวัดพะเยา ปี ๒๕๖๕

	ผู้ป่วยรายใหม่วันนี้	ผู้ป่วยสะสม	อัตราป่วยต่อประชากรแสนคน	อัตราป่วยต่อประชากรแสนคน							จำนวนผู้ป่วยเฉลี่ย 14วันที่ผ่านมา
				4-Apr	5-Apr	6-Apr	7-Apr	8-Apr	9-Apr	10-Apr	
เมือง	7	1215	937.25	9	7	13	29	15	14	14	13.64
จุน	6	277	548.19	5	1	1	8	2	4	1	2.21
เชียงคำ	16	1102	1429.79	41	8	17	15	12	15	16	16.43
เชียงม่วน	5	201	1048.79	14	0	2	23	2	3	4	5.21
ดอกคำใต้	1	610	859.23	2	5	6	1	16	1	3	5.93
ปง	4	376	710.48	17	1	8	1	30	3	1	6.93
แม่ใจ	1	409	1184.48	0	5	2	6	5	1	12	4.50
กุซาง	3	198	623.48	4	3	1	1	0	2	0	1.57
ภูมายนาว	0	115	534.56	0	0	1	1	0	1	0	0.50
ต่างจังหวัด	0	52		3	0	4	0	0	3	0	1.36
รวม	43	4,555	947.15	12.12	6.24	11.44	17.67	17.05	10.60	10.60	58.29

หมายเหตุ ช่องรวมในแต่ละวัน หมายถึง อัตราป่วยต่อประชากรแสนคน

รูปภาพแสดง แนวโน้มสถานการณ์จำนวนผู้ป่วยยืนยันติดเชื้อโควิด (ระลอกมกราคม ๒๕๖๕)

ตามพื้นที่อำเภอ จังหวัดพะเยา ปี พ.ศ. ๒๕๖๕



๓. สถานการณ์ความพร้อมการรองรับผู้ป่วย

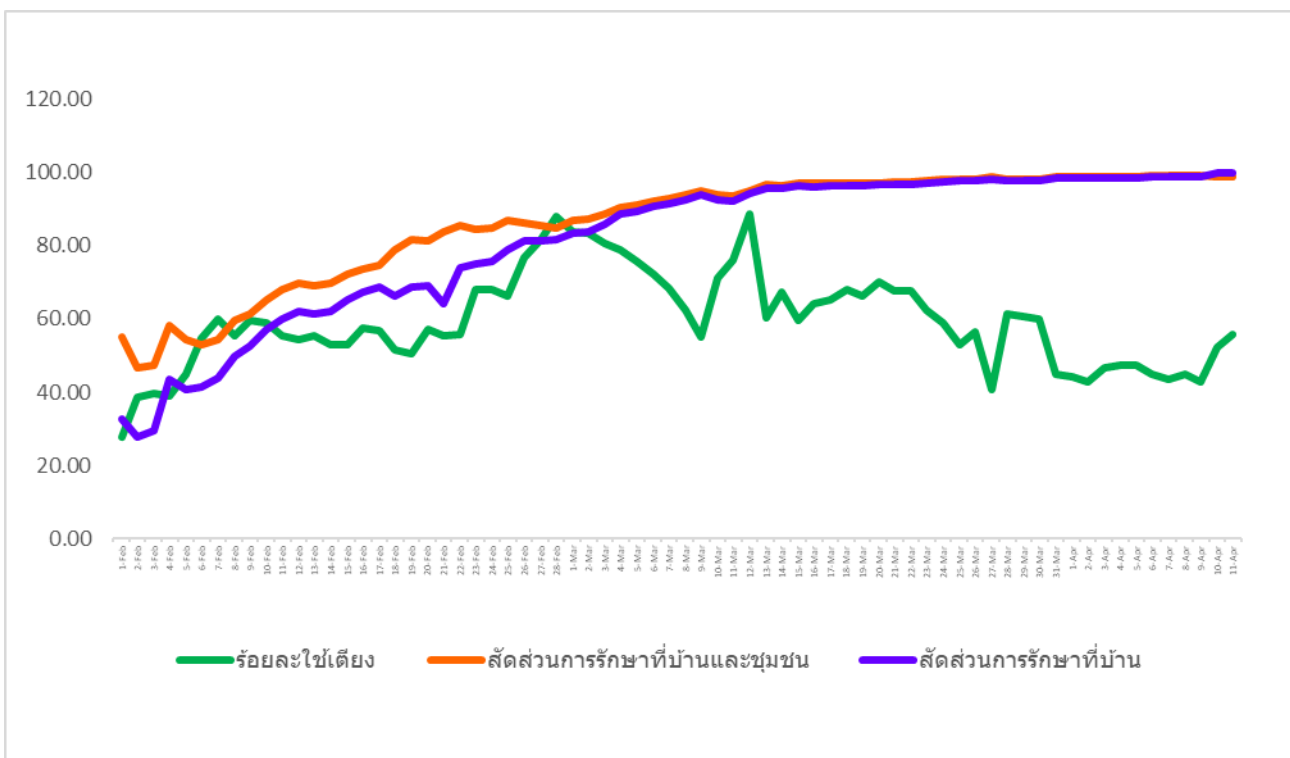
แผนการบริหารจัดการโควิด 19 เปลี่ยนผ่านสู่โรคประจำถิ่น มาตรการด้านการแพทย์ อัตราครองเตียง ระดับ ๒,๓ ไม่เกิน ๒๕% ของศักยภาพ โดยการจัดการผู้ติดเชื้อโควิดโอไมครอน จะดูแลตามความรุนแรงของโรค ซึ่งส่วนใหญ่จะไม่มีอาการหรือมีอาการน้อย ให้การรักษา ำ โดย เจอ แจก จบ แบบไม่บังคับ ให้การดูแลแบบผู้ป่วยนอกและสังเกตอาการตัวเอง ร่วมกับการรักษาที่บ้านและ/หรือชุมชน เน้นความปลอดภัยของผู้ป่วยและลดการพึ่งพารัฐ

ประเภทเตียง		จำนวนเตียง	ใช้ไป	ร้อยละที่ใช้
เตียงระดับ ๒	ระดับ ๒.๑ (สีเหลือง)ใช้ Oxygen low flow	๑๔๓	๗๙	๕๕.๒๕
	ระดับ ๒.๒ (สีส้ม)ใช้ Oxygen high flow	๑๘	๕	๒๗.๗๘
เตียงระดับ ๓	ใส่ท่อและเครื่องช่วยหายใจ	๑๙	๒	๑๐.๕๓
อัตราครองเตียง ระดับ ๒,๓(นับเฉพาะ ระดับ ๒.๒ และ ๓ เท่ากับ ๗/๓๗ เท่ากับ ๑๘.๙๒)		๑๘๐	๘๕	๔๗.๒๒

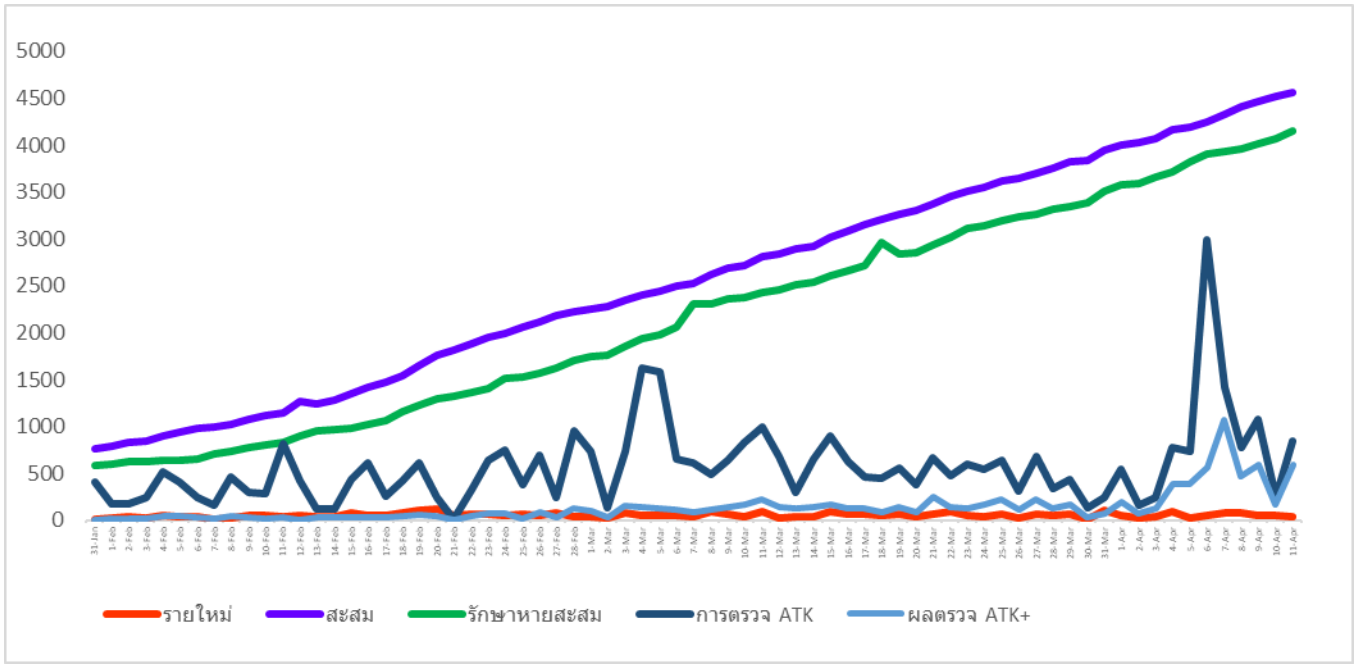
วันนี้ สัดส่วนการเข้ารับการรักษาตามมาตรการด้านการแพทย์ ตามนโยบายของรัฐบาล ดังนี้

ประเภทการรักษา	จำนวน	ร้อยละ
รักษาในโรงพยาบาล	๔๓	๗.๐๐
รักษาแบบเคสผู้ป่วยนอก (OPD case) และ self Isolation)	๒๗๕	๔๔.๗๙
รักษาที่ศูนย์กักตัวในชุมชน(community Isolation	๐	๐.๐๐
การแยกรักษาที่ตัวที่บ้าน(Home Isolation)	๒๙๖	๔๘.๒๑
รวม	๖๑๔	๑๐๐.๐๐

แนวโน้มการใช้เตียงเพื่อการรักษาในโรงพยาบาลทุกสังกัด สัดส่วนการรักษาที่บ้าน(HI) สัดส่วนการรักษาที่บ้านและชุมชน(HI+CI) แยกรายวัน จังหวัดพะเยา ปี ๒๕๖๕



รูปภาพแสดง สถานการณ์ผู้ป่วยยืนยันรายใหม่ ผู้ป่วยสะสม และการรักษาหายและกลับบ้าน ระลอกเดือน มกราคม (สะสมตั้งแต่ ๑ มกราคม ๒๕๖๕ – ๑๑ เมษายน ๒๕๖๕)



๔. ยาฟาวิพิราเวียร์ ยาคงเหลือที่จัดหาให้ในพื้นที่ (ข้อมูล ณ วันที่ ๑๐ เมษายน ๒๕๖๕) จำนวน ๒๔,๓๖๘ เม็ด

๕. **การเฝ้าระวังผู้เดินทางเข้าออกด่านพรมแดนบ้านฮวก ตำบลภูซาง อำเภอภูซาง จังหวัดพะเยา** วันนี้มีรายงานผู้เดินทางที่ได้รับการอนุญาตเข้าประเทศ ตาม ศบค. สะสมจำแนกตามประเภท ดังนี้

ประเภท ๔ ผู้ขนส่งสินค้าตามความจำเป็น วันนี้มีรายงาน ๓๔ คน รวมสะสมในเดือนเมษายน ๒๕๖๕ จำนวน ๖๓๑ คน ยอดสะสม ๒๑,๒๔๕ คน

ประเภท ๕ ลูกเรือ ผู้ควบคุมพาหนะ วันนี้ไม่มีรายงาน

ประเภท ๖ ผู้เดินทางเข้าราชอาณาจักร ทั้งที่มีสัญชาติไทย และไม่มีสัญชาติไทย ที่ได้รับอนุญาต วันนี้ไม่มีรายงาน รวมสะสมเดือนเมษายน ๒๕๖๕ จำนวน ๐ คน ยอดสะสม ๑๘๙ คน

มาตรการการเตรียมพร้อมรับเทศกาลสงกรานต์ คณะกรรมการโรคติดต่อจังหวัดพะเยา ครั้งที่ ๘/๒๕๖๕ เมื่อวันศุกร์

ที่ ๒๕ มีนาคม ๒๕๖๕ คณะกรรมการโรคติดต่อ มีคำสั่งจังหวัดพะเยา ที่ ๑๖๖๖/๒๕๖๕ ลงวันที่ ๑ เมษายน ๒๕๖๕

๑. ยกเลิกคำสั่งจังหวัดพะเยาที่ ๕๒๓๑ /๒๕๖๔ ลงวันที่ ลงวันที่ ๓๐ พฤศจิกายน ๒๕๖๔ เรื่อง การเดินทางเข้าพื้นที่จังหวัดพะเยา ซึ่งเดิม จังหวัดพะเยา จะให้สแกน QR Code และมีการรายงานตัวต่อกำนัน ผู้ใหญ่บ้าน ตามระดับพื้นที่ การกักกันตัว เปลี่ยนเป็น การประชาสัมพันธ์ให้ประชาชน สังเกตอาการตนเองอย่างใกล้ชิด (Self-monitoring) หากมีอาการป่วยใกล้เคียงกับโรคโควิด 19 ให้รีบไปพบแพทย์โดยด่วน และเน้นย้ำให้ประชาชนยึดหลักปฏิบัติตนตามมาตรการ DMHTTA และระมัดระวังในการป้องกันตนเองขั้นสูงสุด ตาม “มาตรการป้องกันการติดเชื้อแบบครอบจักรวาล” (Universal Prevention)

๒. ปรับมาตรการบูรณาการสำหรับกิจการ /กิจกรรมต่าง ๆ ให้สอดคล้องกับการปรับระดับพื้นที่สถานการณ์ ตามหลักเกณฑ์และเงื่อนไข ที่ศบค. และนายกรัฐมนตรีประกาศกำหนด ตั้งแต่วันที่ ๑ เมษายน ๒๕๖๕ เป็นต้นไป

๓. กรณีร้านอาหารจำหน่ายอาหารและเครื่องดื่ม คณะกรรมการโรคติดต่อจังหวัดพะเยา มีมติ เห็นชอบ กำหนดมาตรการสำหรับร้านอาหารหรือเครื่องดื่ม ดังนี้

- ต้องจัดระเบียบการเข้าใช้บริการ จำกัดจำนวนผู้นั่งบริโภคในร้าน
- ปฏิบัติตามมาตรการปลอดภัยสำหรับองค์กร (COVID-FREE Setting)

- ผู้ประกอบการ พนักงานในร้านทุกคน ต้องได้รับวัคซีนป้องกันโรคโควิด 19 เข็มกระตุ้น
- เปิดให้บริการบริโภคอาหารหรือเครื่องดื่มในร้านไม่เกินเวลา ๒๓.๐๐ น.
- ผู้ใช้บริการ ต้องได้รับวัคซีนป้องกันโรคโควิด 19 เข็มกระตุ้น
- บริโภคสุราหรือเครื่องดื่มที่มีแอลกอฮอล์ในร้านได้เฉพาะร้านที่ผ่านการตรวจประเมินมาตรฐานความปลอดภัยด้านสุขอนามัย ในระดับ SHA PLUS หรือมาตรฐานความปลอดภัยป้องกันโรค Covid-19 รองรับสุขภาพวิถีชีวิตใหม่ (Thai Stop Covid 2 PLUS) โดยให้บริการบริโภคสุราหรือเครื่องดื่มที่มีแอลกอฮอล์ได้ไม่เกินเวลา ๒๓.๐๐ น.

ผู้ประกอบการที่ยังไม่ผ่านการประเมิน ทั้งระดับ SHA PLUS หรือ Thai Stop Covid 2 plus ให้เข้าไปประเมินตนเอง ผ่านระบบดังกล่าว เมื่อผ่านการประเมินอย่างใดอย่างหนึ่งแล้ว ให้จัดพิมพ์ใบประกาศนียบัตร แสดงไว้ ณ สถานประกอบการบริเวณที่สามารถมองเห็นได้ชัดเจน โดยมอบหมายให้ศูนย์ปฏิบัติการควบคุมโรคแต่ละระดับ (ศูนย์ปฏิบัติการควบคุมโรคจังหวัดพะเยา (ศปก.จ.) ศูนย์ปฏิบัติการควบคุมโรคอำเภอ (ศปก.อ.) ศูนย์ปฏิบัติการควบคุมโรคองค์การบริหารส่วนจังหวัด (ศปก.อบจ.) ศูนย์ปฏิบัติการควบคุมโรคตำบล (ศปก.ต.) และศูนย์ปฏิบัติการควบคุมโรคเทศบาลเมือง (ศปก.ทม.) แล้วแต่กรณี ทำการตรวจประเมินตามมาตรฐานดังกล่าวข้างต้น นอกเหนือจากนี้ให้เป็นไปตามหลักเกณฑ์และเงื่อนไขที่นายรัฐมนตรี/ศบค.ประกาศกำหนด ตั้งแต่วันที่ ๑ เมษายน ๒๕๖๕ เป็นต้นไป



มาตรการเพื่อลดการแพร่เชื้อก่อนสงกรานต์

V=Vaccine



ความครอบคลุมการฉีดเข็ม 3 (ทุกกลุ่ม 53.27%)
กลุ่ม 608 ร้อยละ 49.18
 ของผู้ที่ฉีดเข็มสองเมื่อ พย.64
 ข้อมูล ณ วันที่ 11 เมษายน 65

U=Universal Precaution



1. การประชาสัมพันธ์ให้ประชาชน สังเกตอาการตนเองอย่างใกล้ชิด (Self-monitoring) และ Self ATK
2. ปฏิบัติตามมาตรการ DMHTTA
3. กำกับ มาตรการหน่วยงานองค์กร ในการดำเนินการตามการเตรียมพร้อมรองรับการระบาด

C=Covid free setting

ตรวจติดตาม การปฏิบัติตามมาตรการ CFS ในตลาด ร้านอาหาร ห้างสรรพสินค้า และสถานประกอบการ ทุกอำเภอ

วันที่ 20 มี.พ. 2565 เวลา 09.00 น. คณะกรรมการปฏิบัติการศูนย์ปฏิบัติการจังหวัดพะเยา ได้ประชุม ๑.๑๑๓๓/๒๕๖๕ เรื่องการติดตามการปฏิบัติตามมาตรการ CFS ในตลาด ร้านอาหาร ห้างสรรพสินค้า และสถานประกอบการทุกอำเภอ



มาตรการบูรณาการ



ยึดการสืบสานประเพณี และปฏิบัติตามมาตรการป้องกันโรคโควิด 19 ในการจัดงานเทศกาลสงกรานต์ ตามที่ศบค.กำหนด



สำนักงานสาธารณสุขอำเภอภูพานยาว อำเภอภูพานยาว จังหวัดพะเยา โทร 054-888182

การดำเนินงานตามมาตรการความปลอดภัยสำหรับองค์กร Covid Free Setting เพื่อป้องกันการแพร่ระบาดของโรคติดเชื้อไวรัสโคโรนา 2019

วันที่ 11 เมษายน 2565 เวลา 13.00 น.

กลุ่มงานอนามัยสิ่งแวดล้อมและอาชีวอนามัย สำนักงานสาธารณสุขจังหวัดพะเยา ร่วมกับปภ.ครองอำเภอภูพานยาว เจ้าหน้าที่ตำรวจจาก สภ.ภูพานยาว เจ้าหน้าที่จากสำนักงานสาธารณสุขอำเภอภูพานยาว โรงพยาบาลภูพานยาว และเจ้าหน้าที่โรงพยาบาลส่งเสริมสุขภาพตำบล ได้ออกพื้นที่ ติดตามมาตรการป้องกันควบคุมโรคโควิด 19 เพื่อป้องกันการแพร่ระบาดของโรคโควิด 19 ในพื้นที่ พร้อมทั้งให้คำแนะนำมาตรการความปลอดภัยสำหรับองค์กร(Covid Free Setting) ในสถานประกอบการต่างๆในพื้นที่อำเภอภูพานยาว ซึ่งได้รับความร่วมมือเป็นอย่างดีจากสถานประกอบการ ในการปฏิบัติตามมาตรการ ข้อสั่งการต่างๆ รวมถึงได้ติดตามการบันทึกข้อมูลการประเมินตนเองผ่านเว็บไซต์ <https://stopcovid.anamai.moph.go.th> ซึ่งจากการติดตามสถานประกอบการในเขตพื้นที่ ได้ดำเนินการประเมินตนเองเป็นที่เรียบร้อย





สำนักงานสาธารณสุขอำเภอแม่ใจ อำเภอแม่ใจ จังหวัดพะเยา

การดำเนินงานตามมาตรการความปลอดภัยสำหรับองค์กร
(Covid Free Setting)
เพื่อป้องกันการแพร่ระบาดของโรคติดเชื้อไวรัสโคโรนา-19



วันที่ ๑๑ เมษายน ๒๕๖๕ เวลา ๐๙.๐๐ น.

ศูนย์ปฏิบัติการควบคุมโรคอำเภอแม่ใจร่วมกับสำนักงานสาธารณสุขจังหวัดพะเยา ลงพื้นที่ให้คำแนะนำแก่เจ้าของร้าน/ผู้ประกอบการ สถานประกอบการ ร้านค้า ร้านอาหารในพื้นที่อำเภอแม่ใจ โดยขอความร่วมมือจากสถานประกอบการในการประเมินตนเองตามมาตรฐานความสะอาดปลอดภัยป้องกันโรคโควิด-19 Thai stop COVID+ เพื่อให้ผู้ประกอบการมั่นใจในการเปิดบริการและประชาชนได้รับความปลอดภัยจากโรคโควิด-19

สำนักงานสาธารณสุขอำเภอแม่ใจ จังหวัดพะเยา 56130 0-5449-9230

สำนักงานสาธารณสุขจังหวัดพะเยา

โทรศัพท์ ๐ ๕๔๔๐ ๙๑๓๒

www.cd.ssjphayao@gmail.com