



บทสรุปสำหรับผู้บริหาร

เพื่อบริหารจัดการสถานการณ์พื้นที่ ตามแผนการบริหารจัดการโควิด 19 เปลี่ยนผ่านสู่โรคประจำถิ่น ระลอกเดือนมกราคม ๒๕๖๕ จังหวัดพะเยา

ประจำวันที่ ๑๒ เมษายน ๒๕๖๕

สำนักงานสาธารณสุขจังหวัดพะเยา ขอรายงานการเตรียมความพร้อม ตามแผนการบริหารจัดการโควิด 19 เปลี่ยนผ่านสู่โรคประจำถิ่น จังหวัดพะเยา ประจำวันที่ ๑๒ เมษายน ๒๕๖๕ ดังนี้

วิสัยทัศน์ร่วม(Shared Vision) จังหวัดพะเยา สามารถเปลี่ยนผ่านเข้าสู่การจัดการตามแผนการเปลี่ยนผ่านโควิด-19 เป็นโรคประจำถิ่น บนพื้นฐานสุขภาพดีของคนพะเยาทุกคน และการฟื้นฟูเศรษฐกิจและสังคมของประเทศ
เป้าหมายร่วม(Shared goals)

| ระดับประเทศ | ระดับเขต | จังหวัดพะเยา |
|---|--|---|
| ๑.ความครอบคลุมวัคซีนในกลุ่มเป้าหมาย มากกว่าร้อยละ ๖๐(เข็มกระตุ้น/เข็มที่ ๓) | ๑.ความครอบคลุมวัคซีนในกลุ่มเป้าหมาย ร้อยละ ๑๐๐ (เข็มกระตุ้น/เข็มที่ ๓) | ๑.ความครอบคลุมวัคซีนในกลุ่มเป้าหมาย ร้อยละ ๑๐๐ (เข็มกระตุ้น/เข็มที่ ๓) ๒. ความครอบคลุมวัคซีนในประชาชนทุกคน ร้อยละ ๘๐ (เข็มที่ ๑) |
| ๒.ผู้ป่วยปอดอักเสบที่กำลังรักษา น้อยกว่า ๖๐๐๐ รายต่อวัน | | |
| ๓.อัตราการครองเตียง ระดับ ๒,๓ ไม่เกิน ๒๕% ของศักยภาพ | | ๓.อัตราการครองเตียง ระดับ ๒,๓ ไม่เกิน ๒๕% ของศักยภาพ |
| ๔.ผู้เสียชีวิต น้อยกว่า ๘๐ รายต่อวัน ภายในวันที่ ๓๐ มิถุนายน ๒๕๖๕ | | ๔.ผู้เสียชีวิต ไม่เกิน ๑ ต่อผู้ป่วยพันราย |

๑. สถานการณ์ความครอบคลุมการได้รับวัคซีนโควิด 19 ประชาชนจังหวัดพะเยา

แผนการบริหารจัดการโควิด 19 เปลี่ยนผ่านสู่โรคประจำถิ่น มาตรการด้านสาธารณสุข จังหวัดพะเยา กำหนดเป้าหมายการป้องกันโรค โดยให้ประชาชนได้รับวัคซีนตามมาตรฐาน ร้อยละ ๘๐ ในปี ๒๕๖๕ และมีความครอบคลุมวัคซีนในกลุ่มเป้าหมาย ร้อยละ ๑๐๐(เข็มกระตุ้น/เข็มที่ ๓)(ประชาชนตามฐานทะเบียนราษฎร์ทั้งหมดที่ปรับใหม่ตามประกาศ ศบค.เมื่อวันที่ ๒๐ มกราคม ๒๕๖๕(๔๒๘,๐๐๑ คน)

| | เข็มที่ ๑ | เข็มที่ ๒ | เข็มที่ ๓ |
|--------------------------|-----------|-----------|-----------|
| ได้รับการฉีดวัคซีนวันนี้ | ๒๘ | ๒๐ | ๔๑๗ |
| ผลงานสะสม | ๓๓๐,๒๐๖ | ๓๐๘,๒๖๙ | ๑๓๒,๒๓๘ |
| ร้อยละ | ๗๗.๑๙ | ๗๒.๐๒ | ๓๐.๙๐ |

๒. สถานการณ์ผู้ป่วย (ระลอกเดือนมกราคม ๒๕๖๕)

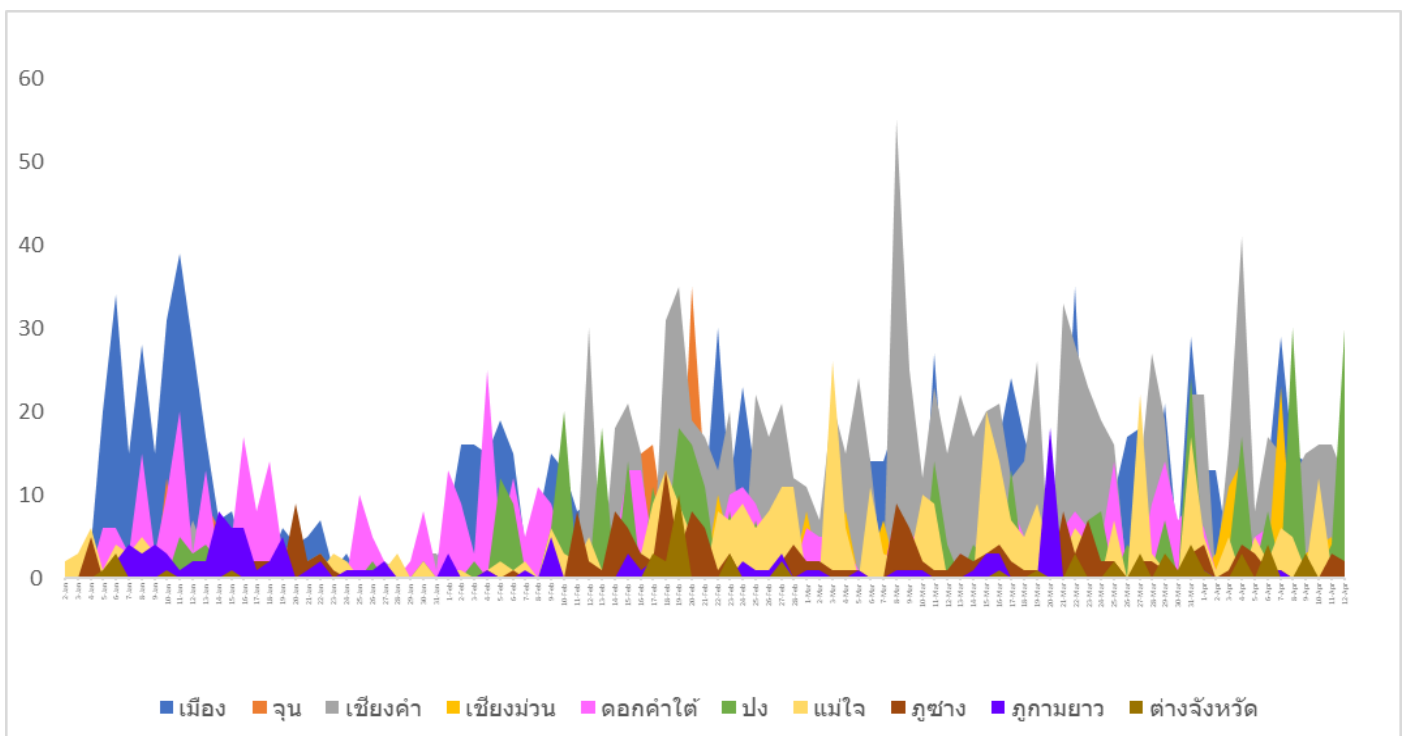
วันนี้มีรายงานผู้ป่วยยืนยันรายใหม่(PCR+) จำนวน ๖๑ ราย จำนวนผู้ป่วยเฉลี่ยสะสมในรอบ ๑๔ วัน ที่ผ่านมา เท่ากับ ๕๘ ราย รวมผู้ป่วยสะสมทั้งจังหวัดระลอกเดือนมกราคม ๒๕๖๕ จำนวน ๔,๖๑๖ ราย รักษาหายกลับบ้านแล้ว ๔,๑๘๖ ราย ยังคงรักษาตัวในระบบโรงพยาบาล ๔๐๐ ราย วันนี้มีรายงานผู้ป่วยเสียชีวิต จำนวน ๓ ราย รวมเสียชีวิตสะสม ๓๐ ราย (อัตราป่วยตายน้อยละ ๐.๖๕) ผู้ป่วยหนัก (severe pneumonia) จำนวน ๓ ราย

ตาราง แสดงจำนวนป่วย ป่วยสะสม อัตราป่วยต่อประชากรแสนคน และจำนวนป่วยในรอบ ๑๔ วัน ที่ผ่านมา แยกรายอำเภอ จังหวัดพะเยา ปี ๒๕๖๕

| | ผู้ป่วยรายใหม่วันนี้ | ผู้ป่วยสะสม | อัตราป่วยต่อประชากรแสนคน | อัตราป่วยต่อประชากรแสนคน | | | | | | | จำนวนผู้ป่วยเฉลี่ย 14วันที่ผ่านมา |
|-------------|----------------------|--------------|--------------------------|--------------------------|--------------|--------------|--------------|--------------|--------------|-------------|-----------------------------------|
| | | | | 5-Apr | 6-Apr | 7-Apr | 8-Apr | 9-Apr | 10-Apr | 11-Apr | |
| เมือง | 10 | 1225 | 944.96 | 7 | 13 | 29 | 15 | 14 | 14 | 7 | 13.64 |
| จุน | 2 | 279 | 552.15 | 1 | 1 | 8 | 2 | 4 | 1 | 6 | 2.57 |
| เชียงคำ | 12 | 1114 | 1445.36 | 8 | 17 | 15 | 12 | 15 | 16 | 16 | 15.64 |
| เชียงม่วน | 0 | 201 | 1048.79 | 0 | 2 | 23 | 2 | 3 | 4 | 5 | 5.36 |
| ดอกคำใต้ | 3 | 613 | 863.45 | 5 | 6 | 1 | 16 | 1 | 3 | 1 | 5.36 |
| ปง | 30 | 406 | 767.17 | 1 | 8 | 1 | 30 | 3 | 1 | 4 | 7.14 |
| แม่ใจ | 2 | 411 | 1190.27 | 5 | 2 | 6 | 5 | 1 | 12 | 1 | 4.36 |
| ภูซาง | 2 | 200 | 629.78 | 3 | 1 | 1 | 0 | 2 | 0 | 3 | 1.64 |
| ภูทอกยาว | 0 | 115 | 534.56 | 0 | 1 | 1 | 0 | 1 | 0 | 0 | 0.50 |
| ต่างจังหวัด | 0 | 52 | | 0 | 4 | 0 | 0 | 3 | 0 | 0 | 1.36 |
| รวม | 61 | 4,616 | 959.83 | 6.24 | 11.44 | 17.67 | 17.05 | 10.60 | 10.60 | 8.94 | 57.57 |

หมายเหตุ: ช่องรวมในแต่ละวัน หมายถึง อัตราป่วยต่อประชากรแสนคน

รูปภาพแสดง แนวโน้มสถานการณ์จำนวนผู้ป่วยยืนยันติดเชื้อโควิด (ระลอกมกราคม ๒๕๖๕) ตามพื้นที่อำเภอ จังหวัดพะเยา ปี พ.ศ. ๒๕๖๕



๓. สถานการณ์ความพร้อมการรองรับผู้ป่วย

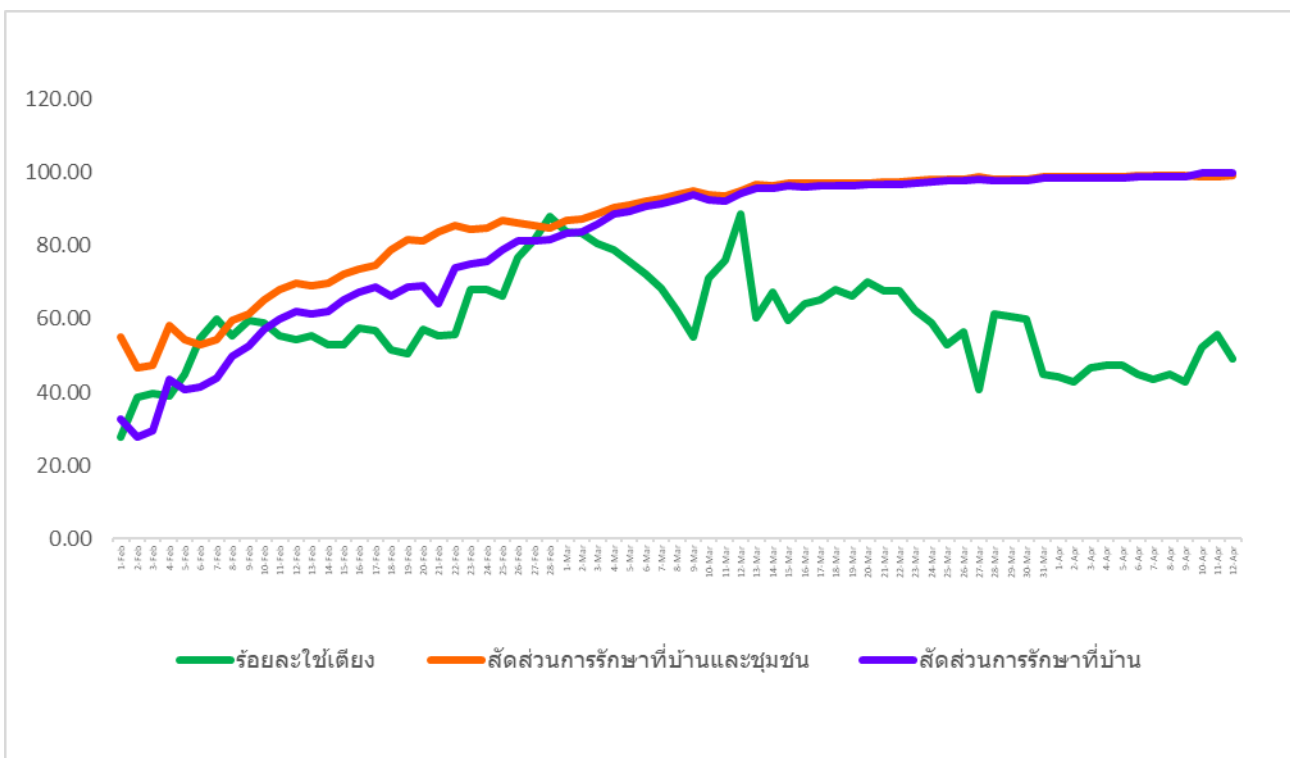
แผนการบริหารจัดการโควิด 19 เปลี่ยนผ่านสู่โรคประจำถิ่น มาตรการด้านการแพทย์ อัตราครองเตียง ระดับ ๒,๓ ไม่เกิน ๒๕% ของศักยภาพ โดยการจัดการผู้ติดเชื้อโควิดโอไมครอน จะดูแลตามความรุนแรงของโรค ซึ่งส่วนใหญ่จะไม่มีอาการหรือมีอาการน้อย ให้การรักษา ๖ โดย เจอ แจก จบ แบบไม่บังคับ ให้การดูแลแบบผู้ป่วยนอกและสังเกตอาการตัวเอง ร่วมกับการรักษาที่บ้านและ/หรือชุมชน เน้นความปลอดภัยของผู้ป่วยและลดการพึ่งพารัฐ

| ประเภทเตียง | | จำนวนเตียง | ใช้ไป | ร้อยละที่ใช้ |
|--|---|------------|-------|--------------|
| เตียงระดับ ๒ | ระดับ ๒.๑ (สีเหลือง)ใช้ Oxygen low flow | ๑๔๓ | ๗๐ | ๔๘.๙๕ |
| | ระดับ ๒.๒ (สีส้ม)ใช้ Oxygen high flow | ๑๘ | ๖ | ๓๓.๓๓ |
| เตียงระดับ ๓ | ใส่ท่อและเครื่องช่วยหายใจ | ๑๙ | ๓ | ๑๕.๗๙ |
| อัตราครองเตียง ระดับ ๒,๓(นับเฉพาะ ระดับ ๒.๒ และ ๓ เท่ากับ ๙/๓๗ เท่ากับ ๒๔.๓๒) | | ๑๘๐ | ๗๙ | ๔๓.๘๙ |

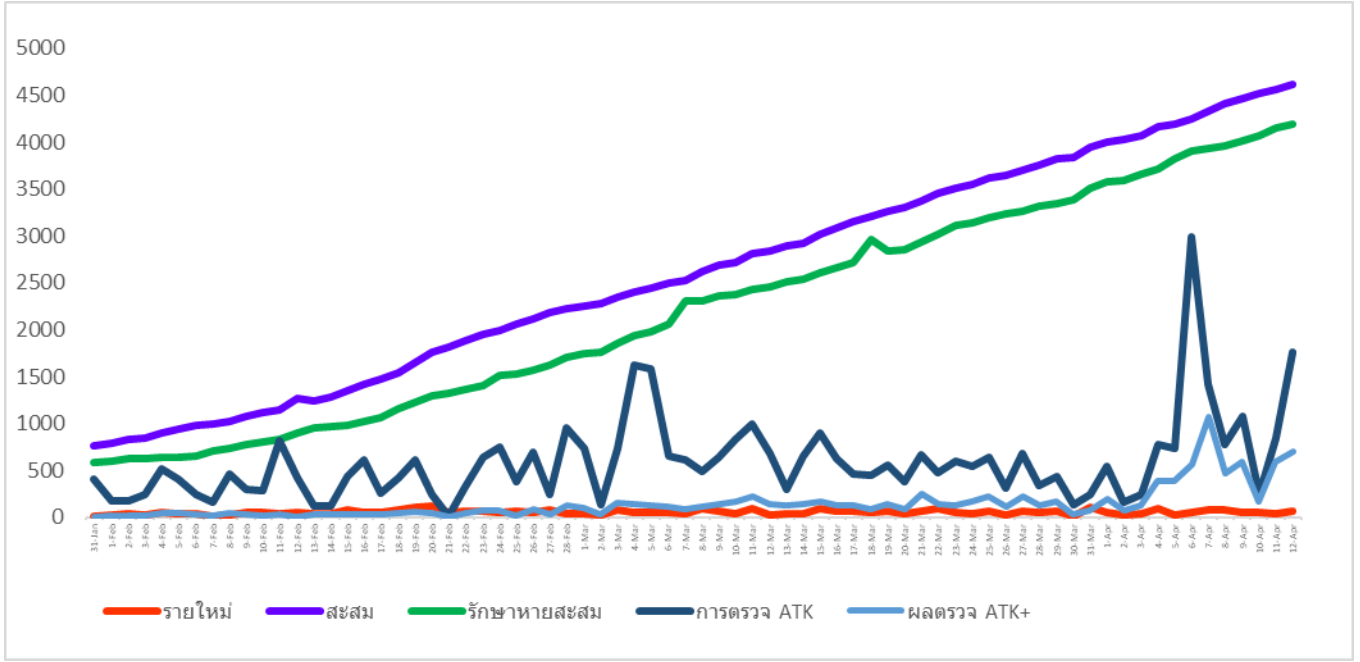
วันนี้ สัดส่วนการเข้ารับการรักษาตามมาตรการด้านการแพทย์ ตามนโยบายของรัฐบาล ดังนี้

| ประเภทการรักษา | จำนวน | ร้อยละ |
|--|--------------|---------------|
| รักษาในโรงพยาบาล | ๖๑ | ๕.๘๐ |
| รักษาแบบเคสผู้ป่วยนอก (OPD case) และ self Isolation) | ๕๒๑ | ๔๙.๕๒ |
| รักษาที่ศูนย์กักตัวในชุมชน(community Isolation | ๐ | ๐.๐๐ |
| การแยกรักษาที่ตัวที่บ้าน(Home Isolation) | ๔๗๐ | ๔๔.๖๘ |
| รวม | ๑,๐๕๒ | ๑๐๐.๐๐ |

แนวโน้มการใช้เตียงเพื่อการรักษาในโรงพยาบาลทุกสังกัด สัดส่วนการรักษาที่บ้าน(HI) สัดส่วนการรักษาที่บ้านและชุมชน(HI+CI) แยกรายวัน จังหวัดพะเยา ปี ๒๕๖๕



รูปภาพแสดง สถานการณ์ผู้ป่วยยืนยันรายใหม่ ผู้ป่วยสะสม และการรักษาหายและกลับบ้าน ระลอกเดือน มกราคม (สะสมตั้งแต่ ๑ มกราคม ๒๕๖๕ – ๑๒ เมษายน ๒๕๖๕)



๔. ยาฟาวิพิราเวียร์ ยาคงเหลือที่จัดหาให้ในพื้นที่ (ข้อมูล ณ วันที่ ๑๑ เมษายน ๒๕๖๕) จำนวน ๒,๑๕๗ เม็ด

๕. การเฝ้าระวังผู้เดินทางเข้าออกด่านพรมแดนบ้านฮวก ตำบลภูซาง อำเภอภูซาง จังหวัดพะเยา วันนี้มีรายงานผู้เดินทางที่ได้รับการอนุญาตเข้าประเทศ ตาม ศบค. สะสมจำแนกตามประเภท ดังนี้

ประเภท ๔ ผู้ขนส่งสินค้าตามความจำเป็น วันนี้มีรายงาน ๑๔ คน รวมสะสมในเดือนเมษายน ๒๕๖๕ จำนวน ๖๖๕ คน ยอดสะสม ๒๑,๒๗๙ คน

ประเภท ๕ ลูกเรือ ผู้ควบคุมพาหนะ วันนี้ไม่มีรายงาน

ประเภท ๖ ผู้เดินทางเข้าราชอาณาจักร ทั้งที่มีสัญชาติไทย และไม่มีสัญชาติไทย ที่ได้รับอนุญาต วันนี้ไม่มีรายงาน รวมสะสมเดือนเมษายน ๒๕๖๕ จำนวน ๐ คน ยอดสะสม ๑๘๙ คน

มาตรการการเตรียมพร้อมรับเทศกาลสงกรานต์ คณะกรรมการโรคติดต่อจังหวัดพะเยา ครั้งที่ ๘/๒๕๖๕ เมื่อวันศุกร์

ที่ ๒๕ มีนาคม ๒๕๖๕ คณะกรรมการโรคติดต่อ มีคำสั่งจังหวัดพะเยา ที่ ๑๖๖๖/๒๕๖๕ ลงวันที่ ๑ เมษายน ๒๕๖๕

๑. ยกเลิกคำสั่งจังหวัดพะเยาที่ ๕๒๓๑ /๒๕๖๔ ลงวันที่ ลงวันที่ ๓๐ พฤศจิกายน ๒๕๖๔ เรื่อง การเดินทางเข้าพื้นที่จังหวัดพะเยา ซึ่งเดิม จังหวัดพะเยา จะให้สแกน QR Code และมีการรายงานตัวต่อกำนัน ผู้ใหญ่บ้าน ตามระดับพื้นที่ การกักกันตัว เปลี่ยนเป็น การประชาสัมพันธ์ให้ประชาชน สังเกตอาการตนเองอย่างใกล้ชิด (Self-monitoring) หากมีอาการป่วยใกล้เคียงกับโรคโควิด 19 ให้รีบไปพบแพทย์โดยด่วน และเน้นย้ำให้ประชาชนยึดหลักปฏิบัติตนตามมาตรการ DMHTTA และระมัดระวังในการป้องกันตนเองขั้นสูงสุด ตาม “มาตรการป้องกันการติดเชื้อแบบครอบจักรวาล” (Universal Prevention)

๒. ปรับมาตรการบูรณาการสำหรับกิจการ /กิจกรรมต่าง ๆ ให้สอดคล้องกับการปรับระดับพื้นที่สถานการณ์ ตามหลักเกณฑ์และเงื่อนไข ที่ศบค. และนายกรัฐมนตรียกเลิกกำหนด ตั้งแต่วันที่ ๑ เมษายน ๒๕๖๕ เป็นต้นไป

๓. กรณีร้านอาหารจำหน่ายอาหารและเครื่องดื่ม คณะกรรมการโรคติดต่อจังหวัดพะเยา มีมติ เห็นชอบ กำหนดมาตรการสำหรับร้านอาหารหรือเครื่องดื่ม ดังนี้

- ต้องจัดระเบียบการเข้าใช้บริการ จำกัดจำนวนผู้นั่งบริโภคในร้าน
- ปฏิบัติตามมาตรการปลอดภัยสำหรับองค์กร (COVID-FREE Setting)

- ผู้ประกอบการ พนักงานในร้านทุกคน ต้องได้รับวัคซีนป้องกันโรคโควิด 19 เข็มกระตุ้น
- เปิดให้บริการบริโภคอาหารหรือเครื่องดื่มในร้านไม่เกินเวลา ๒๓.๐๐ น.
- ผู้ใช้บริการ ต้องได้รับวัคซีนป้องกันโรคโควิด 19 เข็มกระตุ้น
- บริโภคสุราหรือเครื่องดื่มที่มีแอลกอฮอล์ในร้านได้เฉพาะร้านที่ผ่านการตรวจประเมินมาตรฐานความปลอดภัยด้านสุขอนามัย ในระดับ SHA PLUS หรือมาตรฐานความปลอดภัยป้องกันโรค Covid-19 รองรับสุขภาพวิถีชีวิตใหม่ (Thai Stop Covid 2 PLUS) โดยให้บริการบริโภคสุราหรือเครื่องดื่มที่มีแอลกอฮอล์ได้ไม่เกินเวลา ๒๓.๐๐ น.

ผู้ประกอบการที่ยังไม่ผ่านการประเมิน ทั้งระดับ SHA PLUS หรือ Thai Stop Covid 2 plus ให้เข้าไปประเมินตนเอง ผ่านระบบดังกล่าว เมื่อผ่านการประเมินอย่างใดอย่างหนึ่งแล้ว ให้จัดพิมพ์ใบประกาศนียบัตร แสดงไว้ ณ สถานประกอบการบริเวณที่สามารถมองเห็นได้ชัดเจน โดยมอบหมายให้ศูนย์ปฏิบัติการควบคุมโรคแต่ละระดับ (ศูนย์ปฏิบัติการควบคุมโรคจังหวัดพะเยา (ศปก.จ.) ศูนย์ปฏิบัติการควบคุมโรคอำเภอ (ศปก.อ.) ศูนย์ปฏิบัติการควบคุมโรคองค์การบริหารส่วนจังหวัด (ศปก.อบจ.) ศูนย์ปฏิบัติการควบคุมโรคตำบล (ศปก.ต.) และศูนย์ปฏิบัติการควบคุมโรคเทศบาลเมือง (ศปก.ทม.) แล้วแต่กรณี ทำการตรวจประเมินตามมาตรฐานดังกล่าวข้างต้น นอกเหนือจากนี้ให้เป็นไปตามหลักเกณฑ์และเงื่อนไขที่นายรัฐมนตรี/สคบ.ประกาศกำหนด ตั้งแต่วันที่ ๑ เมษายน ๒๕๖๕ เป็นต้นไป




มาตรการเพื่อลดการแพร่เชื้อก่อนสงกรานต์

V=Vaccine



ความครอบคลุมการฉีดเข็ม 3 (ทุกกลุ่ม 53.44%)
กลุ่ม 608 ร้อยละ 49.18)
 ของผู้ที่ฉีดเข็มสองเมื่อ พ.ย. 64
 ข้อมูล ณ วันที่ 12 เมษายน 65

U=Universal Precaution



- 1.การประชาสัมพันธ์ให้ประชาชน สังเกตอาการตนเองอย่างใกล้ชิด (Self-monitoring) และ Self ATK
- 2.ปฏิบัติตามมาตรการ DMHTTA
3. กำกับ มาตรการหน่วยงานองค์กร ในการดำเนินการตามการเตรียมพร้อมรองรับการระบาด

C=Covid free setting

ตรวจติดตาม การปฏิบัติตาม มาตรการ CFS ในตลาด ร้านอาหาร ห้างสรรพสินค้า และสถานประกอบการ ทุกอำเภอ



มาตรการบูรณาการ



ยึดการสืบสานประเพณี และปฏิบัติตามมาตรการป้องกันโรคโควิด 19 ในการจัดงานเทศกาลสงกรานต์ ตามที่ สคบ.กำหนด

