



## บทสรุปสำหรับผู้บริหาร

# เพื่อบริหารจัดการสถานการณ์พื้นที่ ตามแผนการบริหารจัดการโควิด 19 เปลี่ยนผ่านสู่โรคประจำถิ่น ระลอกเดือนมกราคม ๒๕๖๕ จังหวัดพะเยา

ประจำวันที่ ๑๘ เมษายน ๒๕๖๕

สำนักงานสาธารณสุขจังหวัดพะเยา ขอรายงานการเตรียมความพร้อม ตามแผนการบริหารจัดการโควิด 19 เปลี่ยนผ่านสู่โรคประจำถิ่น จังหวัดพะเยา ประจำวันที่ ๑๘ เมษายน ๒๕๖๕ ดังนี้

**วิสัยทัศน์ร่วม(Shared Vision)** จังหวัดพะเยา สามารถเปลี่ยนผ่านเข้าสู่การจัดการตามแผนการเปลี่ยนผ่านโควิด-19 เป็นโรคประจำถิ่น บนพื้นฐานสุขภาพดีของคนพะเยาทุกคน และการฟื้นฟูเศรษฐกิจและสังคมของประเทศ  
**เป้าหมายร่วม(Shared goals)**

| ระดับประเทศ   | ระดับเขต   | จังหวัดพะเยา  |
|---|--|---|
| ๑.ความครอบคลุมวัคซีนในกลุ่มเป้าหมาย มากกว่าร้อยละ ๖๐(เข็มกระตุ้น/เข็มที่ ๓) | ๑.ความครอบคลุมวัคซีนในกลุ่มเป้าหมาย ร้อยละ ๑๐๐ (เข็มกระตุ้น/เข็มที่ ๓) | ๑.ความครอบคลุมวัคซีนในกลุ่มเป้าหมาย ร้อยละ ๑๐๐ (เข็มกระตุ้น/เข็มที่ ๓)<br>๒. ความครอบคลุมวัคซีนในประชาชนทุกคน ร้อยละ ๘๐ (เข็มที่ ๑) |
| ๒.ผู้ป่วยปอดอักเสบที่กำลังรักษา น้อยกว่า ๖๐๐๐ รายต่อวัน                     |  |   |
| ๓.อัตราการครองเตียง ระดับ ๒,๓ ไม่เกิน ๒๕% ของศักยภาพ                        |  | ๓.อัตราการครองเตียง ระดับ ๒,๓ ไม่เกิน ๒๕% ของศักยภาพ  |
| ๔.ผู้เสียชีวิต น้อยกว่า ๘๐ รายต่อวัน ภายในวันที่ ๓๐ มิถุนายน ๒๕๖๕           |  | ๔.ผู้เสียชีวิต ไม่เกิน ๑ ต่อผู้ป่วยพันราย   |

### ๑. สถานการณ์ความครอบคลุมการได้รับวัคซีนโควิด 19 ประชาชนจังหวัดพะเยา

แผนการบริหารจัดการโควิด 19 เปลี่ยนผ่านสู่โรคประจำถิ่น มาตรการด้านสาธารณสุข จังหวัดพะเยา กำหนดเป้าหมายการป้องกันโรค โดยให้ประชาชนได้รับวัคซีนตามมาตรฐาน ร้อยละ ๘๐ ในปี ๒๕๖๕ และมีความครอบคลุมวัคซีนในกลุ่มเป้าหมาย ร้อยละ ๑๐๐(เข็มกระตุ้น/เข็มที่ ๓)(ประชาชนตามฐานทะเบียนราษฎร์ทั้งหมดที่ปรับใหม่ตามประกาศ ศบค.เมื่อวันที่ ๒๐ มกราคม ๒๕๖๕(๔๒๘,๐๐๑ คน)

|                          | เข็มที่ ๑ | เข็มที่ ๒ | เข็มที่ ๓ |
|--------------------------|-----------|-----------|-----------|
| ได้รับการฉีดวัคซีนวันนี้ | ๐         | ๐         | ๐         |
| ผลงานสะสม                | ๓๓๐,๒๔๘   | ๓๐๘,๒๘๘   | ๑๓๒,๘๖๖   |
| ร้อยละ                   | ๗๗.๑๖     | ๗๒.๐๓     | ๓๑.๐๔     |

## ๒. สถานการณ์ผู้ป่วย (ระลอกเดือนมกราคม ๒๕๖๕)

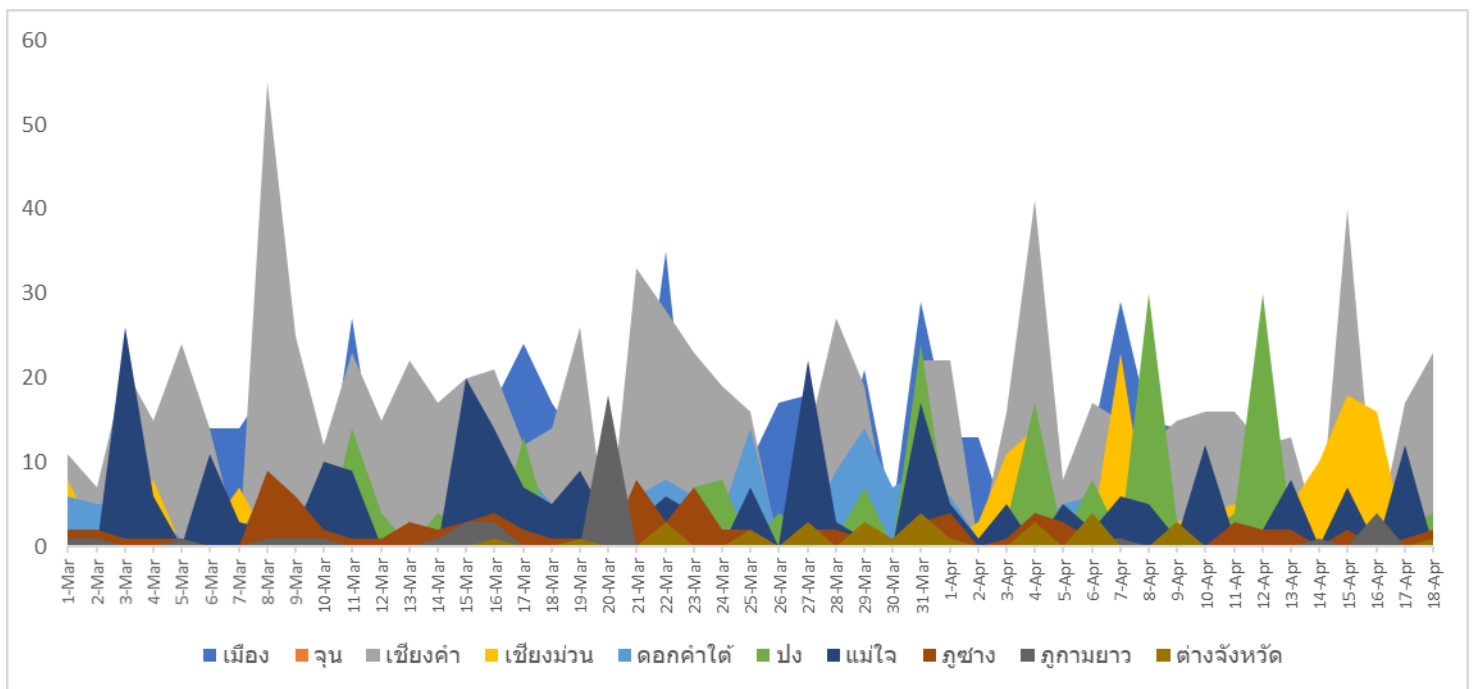
วันนี้มีรายงานผู้ป่วยยืนยันรายใหม่(PCR+) จำนวน ๔๐ ราย จำนวนผู้ป่วยเฉลี่ยสะสมในรอบ ๑๔ วัน ที่ผ่านมา เท่ากับ ๕๔ ราย รวมผู้ป่วยสะสมทั้งจังหวัดระลอกเดือนมกราคม ๒๕๖๕ จำนวน ๔,๘๕๗ ราย รักษาหายกลับบ้านแล้ว ๔,๕๗๙ ราย ยังคงรักษาตัวในระบบโรงพยาบาล ๓๙๘ ราย ผู้เสียชีวิตสะสม ๓๔ ราย (อัตราป่วยตายน้อยละ ๐.๗๐) ผู้ป่วยหนัก (severe pneumonia) จำนวน ๓ ราย

ตาราง แสดงจำนวนป่วย ป่วยสะสม อัตราป่วยต่อประชากรแสนคน และจำนวนป่วยในรอบ ๑๔ วัน ที่ผ่านมา แยกรายอำเภอ จังหวัดพะเยา ปี ๒๕๖๕

|             | ผู้ป่วยรายใหม่วันนี้ | ผู้ป่วยสะสม  | อัตราป่วยต่อประชากรแสนคน | อัตราป่วยต่อประชากรแสนคน |              |             |             |              |             |             | จำนวนผู้ป่วยเฉลี่ย 14วันที่ผ่านมา |
|-------------|----------------------|--------------|--------------------------|--------------------------|--------------|-------------|-------------|--------------|-------------|-------------|-----------------------------------|
|             |                      |              |                          | 11-Apr                   | 12-Apr       | 13-Apr      | 14-Apr      | 15-Apr       | 16-Apr      | 17-Apr      |                                   |
| เมือง       | 5                    | 1247         | 961.93                   | 7                        | 10           | 1           | 5           | 1            | 5           | 5           | 9.64                              |
| จุน         | 3                    | 297          | 587.77                   | 6                        | 2            | 0           | 6           | 1            | 6           | 2           | 3.21                              |
| เชียงคำ     | 23                   | 1209         | 1568.62                  | 16                       | 12           | 13          | 1           | 40           | 1           | 17          | 16.00                             |
| เชียงม่วน   | 1                    | 252          | 1314.90                  | 5                        | 0            | 5           | 10          | 18           | 16          | 1           | 7.36                              |
| ดอกคำใต้    | 1                    | 619          | 871.90                   | 1                        | 3            | 2           | 0           | 0            | 2           | 1           | 3.07                              |
| ปง          | 4                    | 415          | 784.17                   | 4                        | 30           | 2           | 0           | 0            | 1           | 2           | 7.14                              |
| แม่ใจ       | 0                    | 438          | 1268.46                  | 1                        | 2            | 8           | 0           | 7            | 0           | 12          | 4.36                              |
| ภูซาง       | 2                    | 207          | 651.82                   | 3                        | 2            | 2           | 0           | 2            | 0           | 1           | 1.50                              |
| ภูกามยาว    | 0                    | 120          | 557.80                   | 0                        | 0            | 0           | 1           | 0            | 4           | 0           | 0.57                              |
| ต่างจังหวัด | 1                    | 53           |                          | 0                        | 0            | 0           | 0           | 0            | 0           | 0           | 0.71                              |
| <b>รวม</b>  | <b>40</b>            | <b>4,857</b> | <b>1009.95</b>           | <b>8.94</b>              | <b>12.68</b> | <b>6.86</b> | <b>4.78</b> | <b>14.35</b> | <b>7.28</b> | <b>8.53</b> | <b>53.57</b>                      |

หมายเหตุ ช่องรวมในแต่ละวัน หมายถึง อัตราป่วยต่อประชากรแสนคน

รูปภาพแสดง แนวโน้มสถานการณ์จำนวนผู้ป่วยยืนยันติดเชื้อโควิด (ระลอกมกราคม ๒๕๖๕) ตามพื้นที่อำเภอ จังหวัดพะเยา ปี พ.ศ. ๒๕๖๕



### ๓. สถานการณ์ความพร้อมการรองรับผู้ป่วย

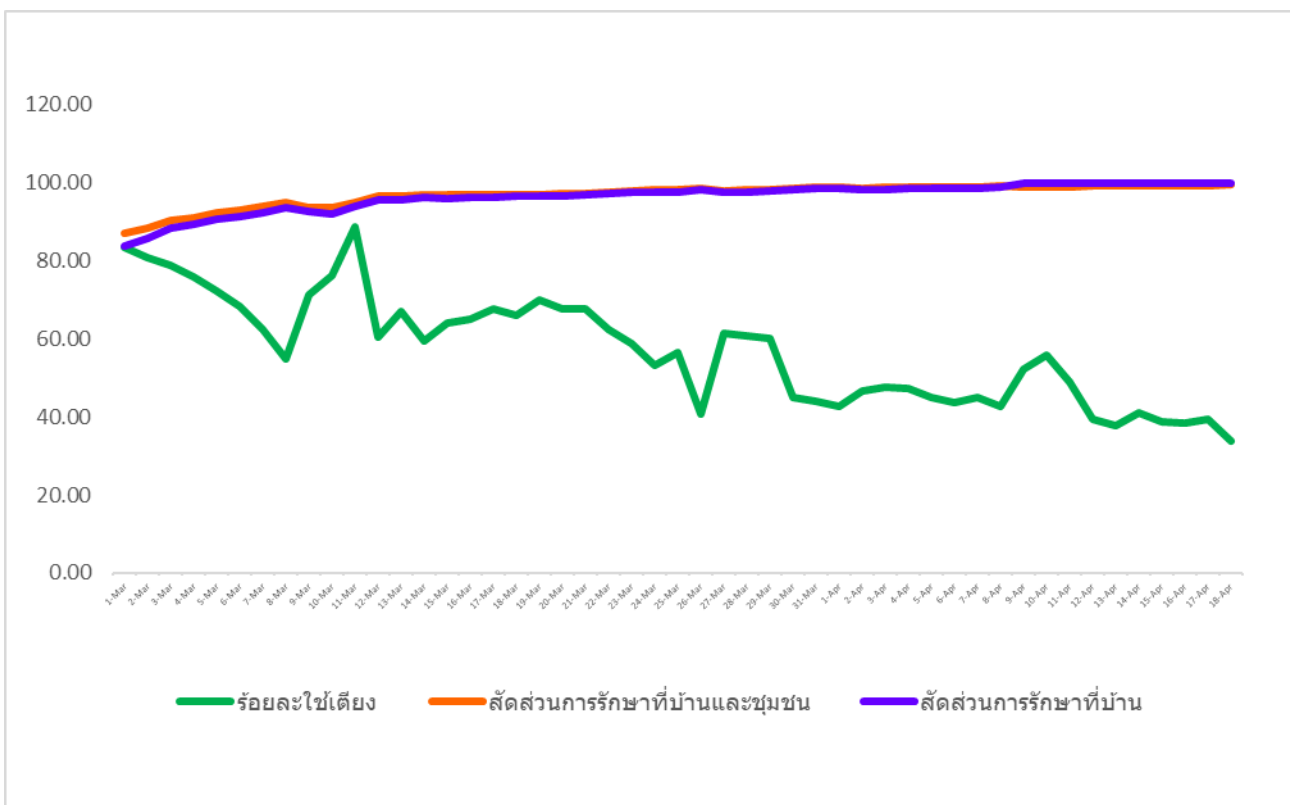
แผนการบริหารจัดการโควิด 19 เปลี่ยนผ่านสู่โรคประจำถิ่น มาตรการด้านการแพทย์ อัตราครองเตียงระดับ ๒,๓ ไม่เกิน ๒๕% ของศักยภาพ โดยการจัดการผู้ติดเชื้อโควิดโอไมครอน จะดูแลตามความรุนแรงของโรค ซึ่งส่วนใหญ่จะไม่มีอาการหรือมีอาการน้อย ให้การรักษา ๖ โดย เจอ แจก จบ แบบไม่บังคับ ให้การดูแลแบบผู้ป่วยนอกและสังเกตอาการตัวเอง ร่วมกับการรักษาที่บ้านและ/หรือชุมชน เน้นความปลอดภัยของผู้ป่วยและลดการพึ่งพารัฐ

| ประเภทเตียง  |   | จำนวนเตียง | ใช้ไป | ร้อยละที่ใช้ |
|--|---|------------|-------|--------------|
| เตียงระดับ ๒   | ระดับ ๒.๑ (สีเหลือง)ใช้ Oxygen low flow | ๑๗๗        | ๖๘    | ๓๘.๔๒        |
|  | ระดับ ๒.๒ (สีส้ม)ใช้ Oxygen high flow   | ๒๑         | ๐     | ๐.๐๐         |
| เตียงระดับ ๓   | ใส่ท่อและเครื่องช่วยหายใจ               | ๑๔         | ๕     | ๓๕.๗๑        |
| <b>อัตราครองเตียง ระดับ ๒,๓(นับเฉพาะ ระดับ ๒.๒ และ ๓ เท่ากับ ๕/๓๕ เท่ากับ ๑๔.๒๙)</b> |   | ๒๑๒        | ๗๓    | ๓๔.๔๓        |

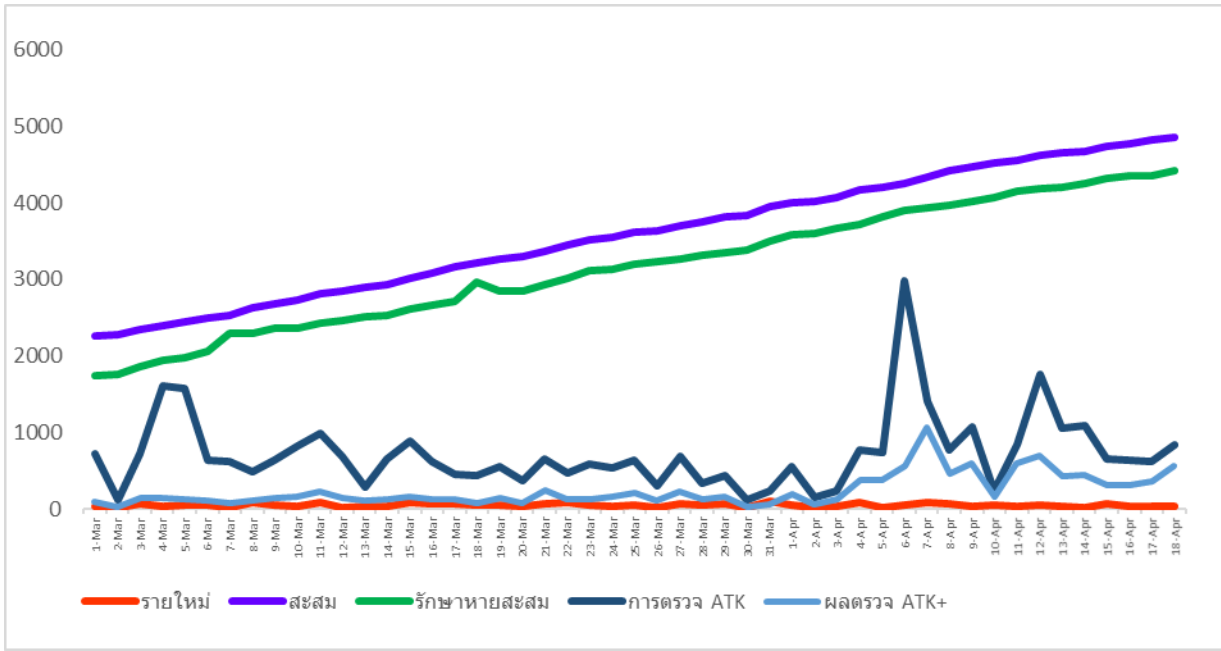
วันนี้ สัดส่วนการเข้ารับการรักษาตามมาตรการด้านการแพทย์ ตามนโยบายของรัฐบาล ดังนี้

| ประเภทการรักษา                                       | จำนวน        | ร้อยละ        |
|--|--------------|---------------|
| รักษาในโรงพยาบาล                                     | ๔๐           | ๓.๖๘          |
| รักษาแบบเคสผู้ป่วยนอก (OPD case) และ self Isolation) | ๔๔๗          | ๔๑.๑๒         |
| รักษาที่ศูนย์กักตัวในชุมชน( community Isolation      | ๐            | ๐.๐๐          |
| การแยกรักษาที่ตัวที่บ้าน(Home Isolation)             | ๖๐๐          | ๕๕.๒๐         |
| <b>รวม</b>   | <b>๑,๐๘๗</b> | <b>๑๐๐.๐๐</b> |

แนวโน้มการใช้เตียงเพื่อการรักษาในโรงพยาบาลทุกสังกัด สัดส่วนการรักษาที่บ้าน(HI) สัดส่วนการรักษาที่บ้านและชุมชน(HI+CI) แยกรายวัน จังหวัดพะเยา ปี ๒๕๖๕



**รูปภาพแสดง สถานการณ์ผู้ป่วยยืนยันรายใหม่ ผู้ป่วยสะสม และการรักษาหายและกลับบ้าน ระลอกเดือน  
มกราคม (สะสมตั้งแต่ ๑ มกราคม ๒๕๖๕ – ๑๘ เมษายน ๒๕๖๕)**



๔. ยาฟาวิพิราเวียร์ ยาคงเหลือที่จัดหาให้ในพื้นที่ ( ข้อมูล ณ วันที่ ๑๗ เมษายน ๒๕๖๕ ) จำนวน ๖๒,๑๓๙ เม็ด

๕. การเฝ้าระวังผู้เดินทางเข้าออกด่านพรมแดนบ้านฮวก ตำบลภูซาง อำเภอภูซาง จังหวัดพะเยา วันนี้มี  
รายงานผู้เดินทางที่ได้รับการอนุญาตเข้าประเทศ ตาม ศบค. สะสมจำแนกตามประเภท ดังนี้

**ประเภท ๔** ผู้ขนส่งสินค้าตามความจำเป็น วันนี้มีรายงาน ๔๖ คน รวมสะสมในเดือนเมษายน ๒๕๖๕ จำนวน ๗๔๙ คน  
ยอดสะสม ๒๑,๓๑๗ คน

**ประเภท ๕** ลูกเรือ ผู้ควบคุมพาหนะ วันนี้ไม่มีรายงาน

**ประเภท ๖** ผู้เดินทางเข้าราชอาณาจักร ทั้งที่มีสัญชาติไทย และไม่มีสัญชาติไทย ที่ได้รับอนุญาต วันนี้ไม่มีรายงาน  
รวมสะสมเดือนเมษายน ๒๕๖๕ จำนวน ๑ คน ยอดสะสม ๑๙๐ คน

**การเตรียมความพร้อมด้านการแพทย์หลังเทศกาลสงกรานต์ จังหวัดพะเยา**

**๑.การเตรียมพร้อมกำลังคนด้านการแพทย์และสาธารณสุข** มีทั้งหมด ๓ แผน + แผนเสริมการวางแผนกำลัง  
ทดแทน คือ

๑.๑ แผนการดำเนินงานกรณีบุคลากรติดเชื้อ การดำเนินการในระดับโรงพยาบาล ( แผนป้องกัน ) เน้นย้ำ  
ดังนี้ ๑.พิจารณาตามสถานการณ์ของแต่ละโรงพยาบาล

๒. เฝ้าระวังกลุ่มเจ้าหน้าที่ คัดกรองอาการ สุ่มตรวจ ATK ทุกสัปดาห์

๓. เฝ้าระวังในผู้ป่วยและญาติ คัดกรองอาการ, ตรวจ ATK ก่อน Admit และ rt-PCR ก่อนหัตถการที่มีความเสี่ยงสูง

๑.๒ กรณีบุคลากรในโรงพยาบาลติดเชื้อ ให้ผู้บริหารพิจารณาตามแนวทางดังนี้

๑.๒.๑ ประเมินและแยกตามระดับความรุนแรง severity asymp mild moderate comorbid

๑.๒.๒ กรณี asymptomatic /mild work in isolation room/work from home (isolation work  
เป็นไปตามความสมัครใจ)

๑.๒.๓ ลดระยะเวลาการกักตัว ๗+๓ (๕+๕ ) (isolation+DMHTT)

โดย สำนักงานสาธารณสุขจังหวัดพะเยา ได้กำหนดแนวปฏิบัติ สำหรับหน่วยบริการ ดังนี้

กรณีบุคลากรติดเชื้อ ๒๕-๕๐% ซึ่งมีทั้งหมด ๓ แนวทาง คือ

๑. แนวทางการป้องกันไม่ให้เจ้าหน้าที่ติดเชื้อทั้งแผนก

| มาตรการปรกติ  | มาตรการที่ดำเนินการเพิ่ม   |
|---|--|
|  01 บุคลากรคัดกรองประวัติเสี่ยงทุกวัน    |  01 แบ่งการทำงานบุคลากรเป็นทีม                                      |
|  02 ตรวจ ATK บุคลากรทุกสัปดาห์           |  02 จัดการทำงานเหลื่อมเวลา, WFH                                     |
|  03 บุคลากร D-M-H-T-T                    |  03 จัดหาพื้นที่ทำงานของบุคลากรทำงาน online เช่น ห้องพิเศษ ห้องสมุด |
|  04 ฉีดวัคซีนเข็ม 3,4 ให้กับบุคลากร      |  04 ประสานเครือข่าย   |
|  05 บุคลากร ใส่ Mask 2 ชั้น, Face shield |  |
|  06 แยกรับประทานอาหาร                    |  |
|  07 ทำความสะอาดพื้นผิว                   |  |
|  08 ATK ผู้มารับบริการที่ไม่ได้ฉีดวัคซีน |  |

๒. แผนประคองกิจการ ป้องกันเจ้าหน้าที่ติดเชื้อโควิด

๒.๑ พิจารณาแบ่งการทำงานของแพทย์เป็นทีม เช่น ทีม A,B ในการ round ผู้ป่วย โดยจัดการ round ward ของแพทย์ โดยให้ round ทีมเดียว ทุก ๑- ๒ สัปดาห์ แล้วสลับทีม เป็นต้น

๒.๒ จัดเวรเป็นทีมในการทำงาน เช่น ทีมพยาบาล เข้าบาย ดึก ไม่พบปะทีมอื่น

๒.๓ จัดการทำงานแบบเหลื่อมเวลา ในบุคลากร back office

๒.๔ สายสนับสนุน เช่น จัดโต๊ะทำงานให้ห่าง จัดบุคลากรสำรอง ( การเงิน จัดบุคลากรนอกหน่วยงาน )

๓. แผนประคองกิจการ กรณีเจ้าหน้าที่ติดเชื้อโควิด ๑๐-๒๐% ทั้งคลินิกบริการและ back office

๓.๑ Bubble & Seal ward และจำกัดการเข้าออกของ Staff

๓.๒ เปิด ward ใหม่ อายุรกรรมรวม รองรับ ผู้ป่วยอายุรกรรม โดยใช้พยาบาล จาก OPD ,OR ,ห้องตรวจพิเศษ มาขึ้น ward อายุรกรรมรวม

๓.๓ ประสานงานเครือข่ายบริการ โดย กระจาย case ไปยัง โรงพยาบาลระดับ F1 และ โรงพยาบาลทั่วไปรับ case ที่ refer ใส่ ET tube

๓.๔ เตรียมหาพื้นที่เพิ่ม เช่น ห้องแพทย์แผนไทย ห้องพิเศษ เพื่อรองรับการทำ community quarantine ของ บุคลากรในโรงพยาบาล และจัดหาห้องพิเศษ Covid เดินสาย LAN กรณีเจ้าหน้าที่ติดเชื้อไม่มีอาการ ทำงานต่อเนื่อง

๔. การวางแผนจัดกำลังคนทดแทน ดังนี้

๔.๑.กรณีเจ้าหน้าที่ติดเชื้อ โดยเฉพาะโรงพยาบาลทั่วไปในจุดบริการที่จำเป็นและไม่สามารถปิดบริการได้ เช่น แผนก ER , ICU ,IPD , OR ว่าจะปฏิบัติงานอย่างไร หากไม่สามารถจัดหาเจ้าหน้าที่อื่นมาทดแทน

๔.๒ สำหรับเจ้าหน้าที่ในหน่วยบริการปฐมภูมิ ให้สาธารณสุขอำเภอทุกอำเภอ พิจารณาตามความเหมาะสม

๒.แผนการเตรียมพร้อมการรองรับผู้ป่วยในโรงพยาบาลทุกสังกัด และ Capacity เต็มรองรับผู้ป่วย

โดย ข้อมูล ณ วันที่ ๑๘ เมษายน ๒๕๖๕ ภาพรวมจังหวัดพะเยา จำนวนเตียงรองรับในโรงพยาบาลจำนวน ๔๘๐ เตียง , ศูนย์แยกกัก(CI) ระดับอำเภอ ๙๕๙ เตียง , ศูนย์แยกกัก(CI) ในชุมชน ๖๘ ตำบล และการแยกกักตัวที่บ้าน(HI) ๒๒,๗๔๕ หลังคาเรือน ดังนี้

| รพ        | ประเภทเตียง  |              |              |
|-----------|--------------|--------------|--------------|
|           | เตียงระดับ 3 | เตียงระดับ 2 | เตียงระดับ 1 |
| พะเยา     | 10           | 50           | 35           |
| เชียงคำ   | 4            | 30           | 14           |
| จุน       | 0            | 6            | 15           |
| เชียงม่วน | 0            | 12           | 12           |
| ดอกคำใต้  | 0            | 52           | 0            |
| ปง        | 0            | 32           | 0            |
| ภูกามยาว  | 0            | 12           | 16           |
| ภูซาง     | 0            | 0            | 0            |
| คำยา      | 0            | 0            | 33           |
| ม.พะเยา   | 0            | 1            | 132          |
| พะเยาราม  | 0            | 3            | 11           |
| รวม       | 14           | 198          | 268          |
| คำยา      | 0            | 0            | 33           |
| ม.พะเยา   | 0            | 1            | 132          |
| พะเยาราม  | 0            | 3            | 11           |
| รวม       | 14           | 198          | 268          |

| เตียง             | เตียงระดับ 3 |     | เตียงระดับ 2 |     | เตียงระดับ 1 |     |
|-------------------|--------------|-----|--------------|-----|--------------|-----|
|                   | มี           | ใช้ | มี           | ใช้ | มี           | ใช้ |
| capacity          | มี           | ใช้ | มี           | ใช้ | มี           | ใช้ |
| อัตราการครองเตียง | 14           | 5   | 198          | 68  | 268          | 64  |
| ครองเตียง         | ร้อยละ 35.71 |     | ร้อยละ 34.34 |     | ร้อยละ 23.88 |     |

#### ภาพรวมจังหวัดพะเยา

1. จำนวนเตียงรองรับในโรงพยาบาล 480 เตียง
2. CI ระดับอำเภอ 959 เตียง
3. CI ในชุมชน 68 ตำบล
4. HI 22,745 หลังคาเรือน

### ๓. การเตรียมความพร้อม เรื่อง ยาฟาวิพิราเวียร์

สำนักงานเขตสุขภาพที่ ๑ มีแผนสำรองและกระจายยา ฟาวิพิราเวียร์ ให้จังหวัดพะเยา จำนวน ๑๕๐,๐๐๐ โดส (ข้อมูล ณ วันที่ ๑๗ เมษายน ๒๕๖๕) มียาฟาวิพิราเวียร์ คงเหลือ จำนวน ๖๒,๑๓๙ เม็ด และศูนย์ปฏิบัติการด้านการแพทย์และสาธารณสุขจังหวัดพะเยา ได้บริหารจัดการโดยให้สำรองยาไว้ที่ รพท.เชียงคำ ๒๐,๐๐๐ โดส รวมทั้งได้จัดระบบ เรื่อง การกำกับการใช้ยา ฟาวิพิราเวียร์ ให้เป็นไปตามแนวทางฯ ที่กรมการแพทย์ กำหนดอย่างเคร่งครัด โดยมีแพทย์ที่ปรึกษาการใช้ยา (แพทย์ทรงวง รพท.พะเยา และอายุรแพทย์ รพท.เชียงคำ)

### ๔. การสำรองชุดตรวจ Antigen Test Kit (ATK)

ได้รับการสนับสนุนจากสำนักงานเขตสุขภาพ ที่ ๑ จำนวน ๓,๒๐๐ ชุด เพื่อใช้ในการสอบสวนโรคและเฝ้าระวังโรค และได้กระจายให้หน่วยงานต่างๆ (ตามหนังสือที่ พย ๐๐๓๓.๐๐๔/ว ๗๔๙ ลงวันที่ ๕ เมษายน ๒๕๖๕) เพื่อดำเนินการสอบสวนโรค ใน Cluster เสี่ยงรุนแรง-ระบาดวงกว้าง / เสียชีวิต ตามแผนและมาตรการบริหารจัดการด้านสาธารณสุข (ส่งเสริม ป้องกัน ควบคุมโควิด 19) กิจกรรม การสอบสวนโรค ในระยะที่ ๒ ตามที่ ศบค.กำหนด

สำนักงานสาธารณสุขจังหวัดพะเยา

โทรศัพท์ ๐ ๕๔๔๐ ๙๑๓๒

www.cd.ssjphayao@gmail.com

