



บทสรุปสำหรับผู้บริหาร

เพื่อบริหารจัดการสถานการณ์พื้นที่ ตามแผนการบริหารจัดการโควิด 19 เปลี่ยนผ่านสู่โรคประจำถิ่น ระลอกเดือนมกราคม ๒๕๖๕ จังหวัดพะเยา

ประจำวันที่ ๑๙ เมษายน ๒๕๖๕

สำนักงานสาธารณสุขจังหวัดพะเยา ขอรายงานการเตรียมความพร้อม ตามแผนการบริหารจัดการโควิด 19 เปลี่ยนผ่านสู่โรคประจำถิ่น จังหวัดพะเยา ประจำวันที่ ๑๙ เมษายน ๒๕๖๕ ดังนี้

วิสัยทัศน์ร่วม(Shared Vision) จังหวัดพะเยา สามารถเปลี่ยนผ่านเข้าสู่การจัดการตามแผนการเปลี่ยนผ่านโควิด-19 เป็นโรคประจำถิ่น บนพื้นฐานสุขภาพดีของคนพะเยาทุกคน และการฟื้นฟูเศรษฐกิจและสังคมของประเทศ

เป้าหมายร่วม(Shared goals)

ระดับประเทศ	ระดับเขต	จังหวัดพะเยา
๑.ความครอบคลุมวัคซีนในกลุ่มเป้าหมาย มากกว่าร้อยละ ๖๐(เข็มกระตุ้น/เข็มที่ ๓)	๑.ความครอบคลุมวัคซีนในกลุ่มเป้าหมาย ร้อยละ ๑๐๐ (เข็มกระตุ้น/เข็มที่ ๓)	๑.ความครอบคลุมวัคซีนในกลุ่มเป้าหมาย ร้อยละ ๑๐๐ (เข็มกระตุ้น/เข็มที่ ๓) ๒. ความครอบคลุมวัคซีนในประชาชนทุกคน ร้อยละ ๘๐ (เข็มที่ ๑)
๒.ผู้ป่วยปอดอักเสบที่กำลังรักษา น้อยกว่า ๖๐๐๐ รายต่อวัน		
๓.อัตราครองเตียง ระดับ ๒,๓ ไม่เกิน ๒๕% ของศักยภาพ		๓.อัตราครองเตียง ระดับ ๒,๓ ไม่เกิน ๒๕% ของศักยภาพ
๔.ผู้เสียชีวิต น้อยกว่า ๘๐ รายต่อวัน ภายในวันที่ ๓๐ มิถุนายน ๒๕๖๕		๔.ผู้เสียชีวิต ไม่เกิน ๑ ต่อผู้ป่วยพันราย

๑. สถานการณ์ความครอบคลุมการได้รับวัคซีนโควิด 19 ประชาชนจังหวัดพะเยา

แผนการบริหารจัดการโควิด 19 เปลี่ยนผ่านสู่โรคประจำถิ่น มาตรการด้านสาธารณสุข จังหวัดพะเยา กำหนดเป้าหมายการป้องกันโรค โดยให้ประชาชนได้รับวัคซีนตามมาตรฐาน ร้อยละ ๘๐ ในปี ๒๕๖๕ และมีความครอบคลุมวัคซีนในกลุ่มเป้าหมาย ร้อยละ ๑๐๐(เข็มกระตุ้น/เข็มที่ ๓)(ประชาชนตามฐานทะเบียนราษฎร์ทั้งหมดที่ปรับใหม่ตามประกาศ ศบค.เมื่อวันที่ ๒๐ มกราคม ๒๕๖๕(๔๒๘,๐๐๑ คน)

กลุ่มเป้าหมาย		เข็มที่ ๑	เข็มที่ ๒	เข็มที่ ๓
ประชากรทั้งหมด	ได้รับการฉีดวัคซีนวันนี้	๑๐	๘	๒๐๕
	ผลงานสะสม	๓๓๐,๒๕๘	๓๐๘,๒๙๖	๑๓๓,๐๗๑
	ร้อยละ	๗๗.๑๖	๗๒.๐๓	๓๑.๐๙

กลุ่มเป้าหมาย		เข็มที่ ๑	เข็มที่ ๒	เข็มที่ ๓
กลุ่ม ๖๐๘	ผลงานสะสม	๑๐๙,๘๕๒	๑๐๖๙๑๖	๕๓,๙๖๘
	ร้อยละความครอบคลุม	๘๐.๓๓	๗๘.๑๙	๓๙.๔๗
เด็กนักเรียนอายุ ๕-๑๑ ปี	ผลงานสะสม	๑๗๑๓๓	ยังไม่มีรายงาน	ยังไม่มีรายงาน
	ร้อยละความครอบคลุม	๖๗.๗๙		

๒. สถานการณ์ผู้ป่วย (ระลอกเดือนมกราคม ๒๕๖๕)

วันนี้มีรายงานผู้ป่วยยืนยันรายใหม่(PCR+) จำนวน ๔๐ ราย จำนวนผู้ป่วยเฉลี่ยสะสม ในรอบ ๑๔ วัน ที่ผ่านมา เท่ากับ ๕๐ ราย รวมผู้ป่วยสะสมทั้งจังหวัดระลอกเดือนมกราคม ๒๕๖๕ จำนวน ๕,๙๑๘ ราย รักษาหายกลับบ้านแล้ว ๔,๔๙๒ ราย ยังคงรักษาตัวในระบบโรงพยาบาล ๓๙๒ ราย ผู้เสียชีวิตสะสม ๓๔ ราย (อัตราป่วยตายร้อยละ ๐.๕๗) ผู้ป่วยหนัก (severe pneumonia) จำนวน ๕ ราย

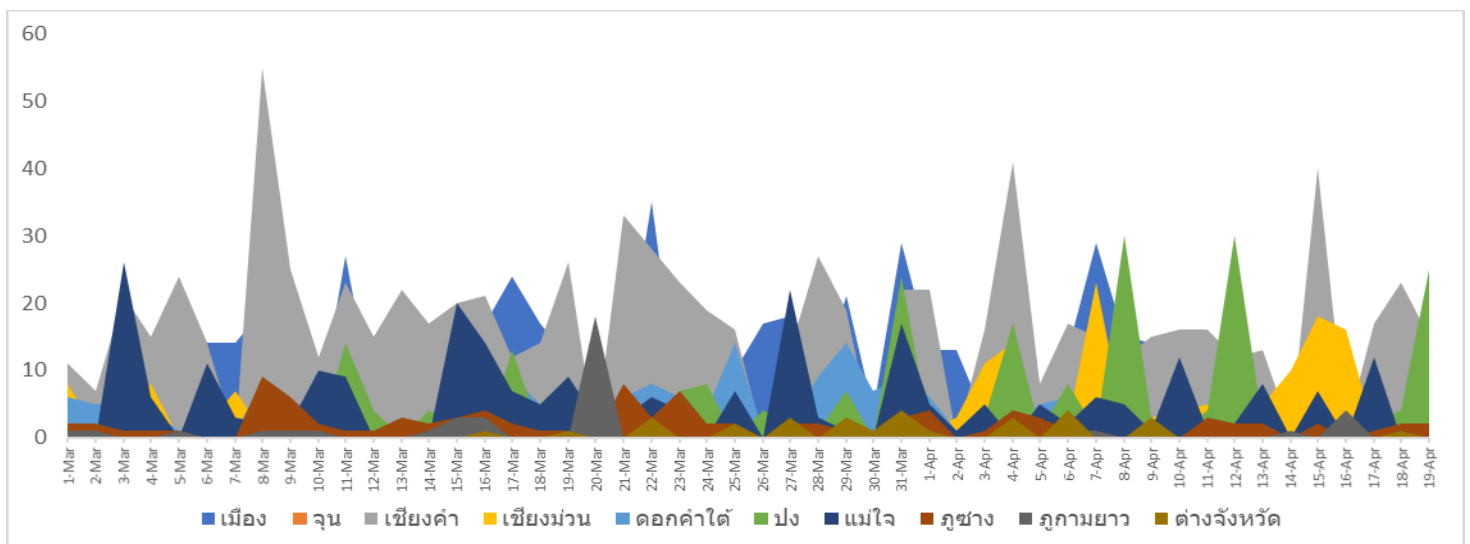
ตาราง แสดงจำนวนป่วย ป่วยสะสม อัตราป่วยต่อประชากรแสนคน และจำนวนป่วยในรอบ ๑๔ วัน ที่ผ่านมา แยกรายอำเภอ จังหวัดพะเยา ปี ๒๕๖๕

	ผู้ป่วยรายใหม่ในวันนี้	ผู้ป่วยสะสม	อัตราป่วยต่อประชากรแสนคน								จำนวนผู้ป่วยเฉลี่ย 14วันที่ผ่านมา
				12-Apr	13-Apr	14-Apr	15-Apr	16-Apr	17-Apr	18-Apr	
เมือง	10	1257	969.65	10	1	5	1	5	5	5	9.36
จุน	2	299	591.73	2	0	6	1	6	2	3	3.07
เชียงคำ	15	1224	1588.08	12	13	1	40	1	17	23	14.71
เชียงม่วน	1	253	1320.11	0	5	10	18	16	1	1	6.43
ดอกคำใต้	5	624	878.95	3	2	0	0	2	1	1	3.00
ปง	25	440	831.41	30	2	0	0	1	2	4	6.21
แม่ใจ	1	439	1271.36	2	8	0	7	0	12	0	4.36
กุซาง	2	209	658.12	2	2	0	2	0	1	2	1.36
ภูมายนาว	0	120	557.80	0	0	1	0	4	0	0	0.57
ต่างจังหวัด	0	53		0	0	0	0	0	0	1	0.57
รวม	61	4,918	1022.63	12.68	6.86	4.78	14.35	7.28	8.53	8.32	49.64

หมายเหตุ ช่องรวมในแต่ละวัน หมายถึง อัตราป่วยต่อประชากรแสนคน

รูปภาพแสดง แนวโน้มสถานการณ์จำนวนผู้ป่วยยืนยันติดเชื้อโควิด (ระลอกมกราคม ๒๕๖๕)

ตามพื้นที่อำเภอ จังหวัดพะเยา ปี พ.ศ. ๒๕๖๕



๓. สถานการณ์ความพร้อมการรองรับผู้ป่วย

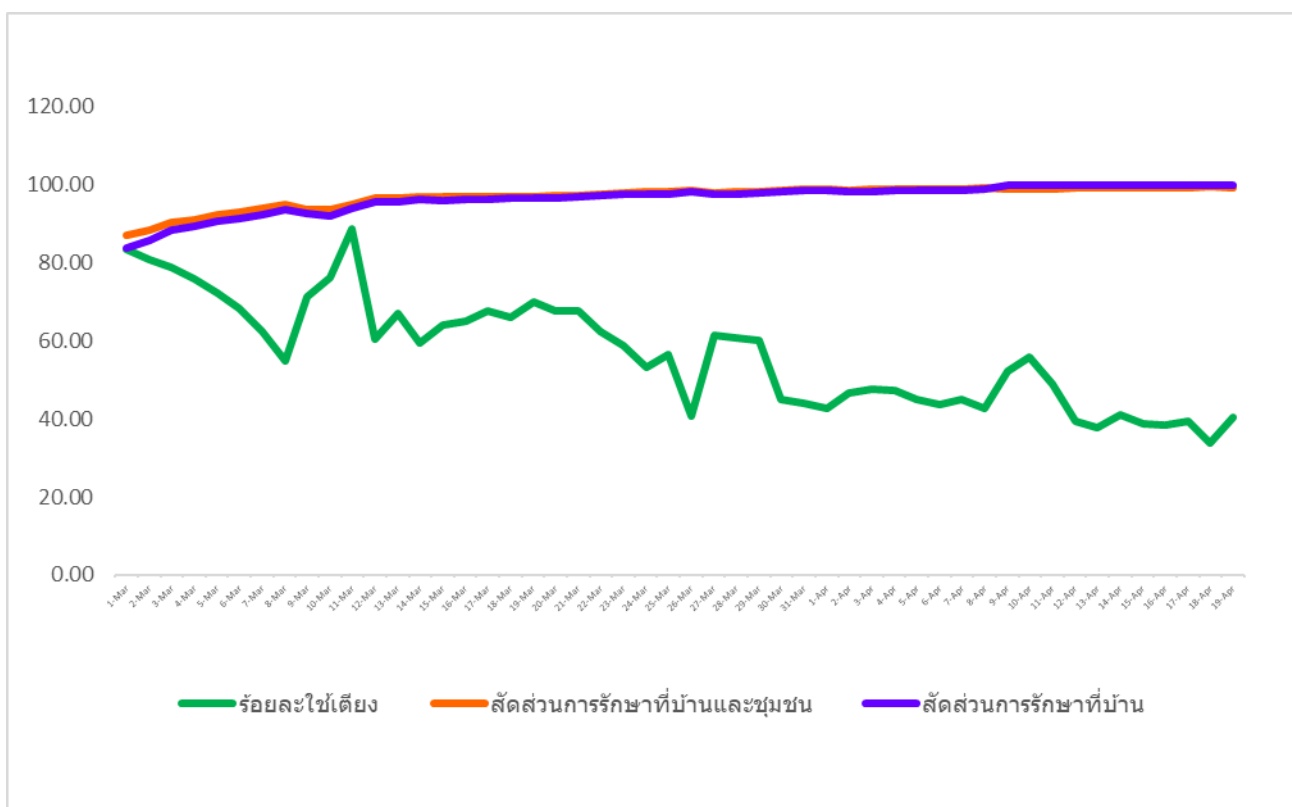
แผนการบริหารจัดการโควิด 19 เปลี่ยนผ่านสู่โรคประจำถิ่น มาตรการด้านการแพทย์ อัตราครองเตียงระดับ ๒,๓ ไม่เกิน ๒๕% ของศักยภาพ โดยการจัดการผู้ติดเชื้อโควิดโอไมครอน จะดูแลตามความรุนแรงของโรค ซึ่งส่วนใหญ่จะไม่มีอาการหรือมีอาการน้อย ให้การรักษา ๖ โดย เจอ แจก จบ แบบไม่บังคับ ให้การดูแลแบบผู้ป่วยนอกและสังเกตอาการตัวเอง ร่วมกับการรักษาที่บ้านและ/หรือชุมชน เน้นความปลอดภัยของผู้ป่วยและลดการพึ่งพารัฐ

ประเภทเตียง		จำนวนเตียง	ใช้ไป	ร้อยละที่ใช้
เตียงระดับ ๒	ระดับ ๒.๑ (สีเหลือง)ใช้ Oxygen low flow	๑๗๗	๖๕	๓๖.๗๒
	ระดับ ๒.๒ (สีส้ม)ใช้ Oxygen high flow	๒๑	๕	๒๓.๘๑
เตียงระดับ ๓	ใส่ท่อและเครื่องช่วยหายใจ	๑๔	๙	๖๔.๒๙
อัตราครองเตียง ระดับ ๒,๓(นับเฉพาะ ระดับ ๒.๒ และ ๓ เท่ากับ ๑๔/๓๕ เท่ากับ ๔๐.๐๐)		๒๑๒	๗๙	๓๗.๒๖

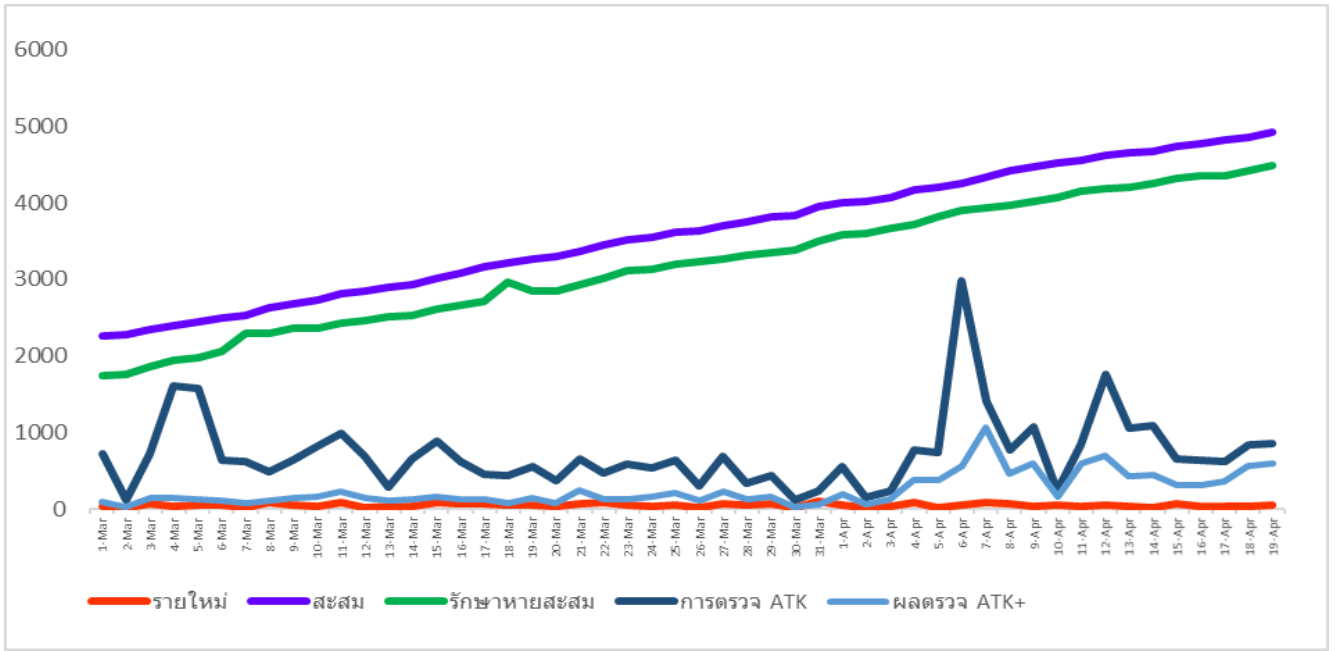
วันนี้ สัดส่วนการเข้ารับการรักษาตามมาตรการด้านการแพทย์ ตามนโยบายของรัฐบาล ดังนี้

ประเภทการรักษา	จำนวน	ร้อยละ
รักษาในโรงพยาบาล	๖๑	๖.๕๔
รักษาแบบเคสผู้ป่วยนอก (OPD case) และ self Isolation)	๔๑๕	๔๔.๔๘
รักษาที่ศูนย์กักตัวในชุมชน(community Isolation	๐	๐.๐๐
การแยกรักษาที่ตัวที่บ้าน(Home Isolation)	๔๕๗	๔๘.๙๘
รวม	๙๓๓	๑๐๐.๐๐

แนวโน้มการใช้เตียงเพื่อการรักษาในโรงพยาบาลทุกสังกัด สัดส่วนการรักษาที่บ้าน(HI) สัดส่วนการรักษาที่บ้านและชุมชน(HI+CI) แยกรายวัน จังหวัดพะเยา ปี ๒๕๖๕



**รูปภาพแสดง สถานการณ์ผู้ป่วยยืนยันรายใหม่ ผู้ป่วยสะสม และการรักษาหายและกลับบ้าน ระลอกเดือน
มกราคม (สะสมตั้งแต่ ๑ มกราคม ๒๕๖๕ – ๑๘ เมษายน ๒๕๖๕)**



๔. ยาฟาวิพิราเวียร์ ยาคงเหลือที่จัดหาให้ในพื้นที่ (ข้อมูล ณ วันที่ ๑๘ เมษายน ๒๕๖๕) จำนวน ๖๑,๓๕๖ เม็ด

๕. การเฝ้าระวังผู้เดินทางเข้าออกด่านพรมแดนบ้านฮวก ตำบลภูซาง อำเภอภูซาง จังหวัดพะเยา **วันนี้มี**

รายงานผู้เดินทางที่ได้รับการอนุญาตเข้าประเทศ ตาม ศบค. สะสมจำแนกตามประเภท ดังนี้

ประเภท ๔ ผู้ขนส่งสินค้าตามความจำเป็น **วันนี้มี**รายงาน ๑๐๐ คน รวมสะสมในเดือนเมษายน ๒๕๖๕ จำนวน ๘๔๙ คน
ยอดสะสม ๒๑,๓๖๓ คน

ประเภท ๕ ลูกเรือ ผู้ควบคุมพาหนะ **วันนี้ไม่มี**รายงาน

ประเภท ๖ ผู้เดินทางเข้าราชอาณาจักร ทั้งที่มีสัญชาติไทย และไม่มีสัญชาติไทย ที่ได้รับอนุญาต **วันนี้ไม่มี**รายงาน
รวมสะสมเดือนเมษายน ๒๕๖๕ จำนวน ๑ คน ยอดสะสม ๑๙๐ คน

การเตรียมความพร้อมด้านการแพทย์หลังเทศกาลสงกรานต์ จังหวัดพะเยา

๑.การเตรียมพร้อมกำลังคนด้านการแพทย์และสาธารณสุข มีทั้งหมด ๓ แผน + แผนเสริมการวางแผนกำลัง
ทดแทน คือ

๑.๑ แผนการดำเนินงานกรณีบุคลากรติดเชื้อ การดำเนินการในระดับโรงพยาบาล (แผนป้องกัน) เน้นย้ำ
ดังนี้ ๑.พิจารณาตามสถานการณ์ของแต่ละโรงพยาบาล

๒. เฝ้าระวังกลุ่มเจ้าหน้าที่ คัดกรองอาการ สุ่มตรวจ ATK ทุกสัปดาห์

๓. เฝ้าระวังในผู้ป่วยและญาติ คัดกรองอาการ, ตรวจ ATK ก่อน Admit และ rt-PCR ก่อนหัตถการที่มีความเสี่ยงสูง

๑.๒ กรณีบุคลากรในโรงพยาบาลติดเชื้อ ให้ผู้บริหารพิจารณาตามแนวทางดังนี้

๑.๒.๑ ประเมินและแยกตามระดับความรุนแรง severity aysmp mild moderate comorbid

๑.๒.๒ กรณี asymptomatic /mild work in isolation room/work from home (isolation work
เป็นไปตามความสมัครใจ)

๑.๒.๓ ลดระยะเวลาการกักตัว ๗+๓ (๕+๕) (isolation+DMHTT)

โดย สำนักงานสาธารณสุขจังหวัดพะเยา ได้กำหนดแนวปฏิบัติ สำหรับหน่วยบริการ ดังนี้

กรณีบุคลากรติดเชื้อ ๒๕-๕๐% ซึ่งมีทั้งหมด ๓ แนวทาง คือ

๑. แนวทางการป้องกันไม่ให้อำหน้าที่ติดเชื้อทั้งแผนก

มาตรการปรกติ	มาตรการที่ดำเนินการเพิ่ม
 01 บุคลากรคัดกรองประวัติเสี่ยงทุกวัน	 01 แบ่งการทำงานบุคลากรเป็นทีม
 02 ตรวจ ATK บุคลากรทุกสัปดาห์	 02 จัดการทำงานเหลื่อมเวลา, WFH
 03 บุคลากร D-M-H-T-T	 03 จัดหาพื้นที่ทำงานของบุคลากรทำงาน online เช่น ห้องพิเศษ ห้องสมุด
 04 ฉีดวัคซีนเข็ม 3,4 ให้กับบุคลากร	 04 ประสานเครือข่าย
 05 บุคลากร ใส่ Mask 2 ชั้น, Face shield	
 06 แยกรับประทานอาหาร	
 07 ทำความสะอาดพื้นผิว	
 08 ATK ผู้มารับบริการที่ไม่ได้ฉีดวัคซีน	

๒. แผนประคองกิจการ ป้องกันเจ้าหน้าที่ติดเชื้อโควิด

๒.๑ พิจารณาแบ่งการทำงานของแพทย์เป็นทีม เช่น ทีม A,B ในการ round ผู้ป่วย โดยจัดการ round ward ของแพทย์ โดยให้ round ทีมเดียว ทุก ๑- ๒ สัปดาห์ แล้วสลับทีม เป็นต้น

๒.๒ จัดเวรเป็นทีมในการทำงาน เช่น ทีมพยาบาล เข้าบาย ดึก ไม่พบปะทีมอื่น

๒.๓ จัดการทำงานแบบเหลื่อมเวลา ในบุคลากร back office

๒.๔ สายสนับสนุน เช่น จัดโต๊ะทำงานให้ห่าง จัดบุคลากรสำรอง (การเงิน จัดบุคลากรนอกหน่วยงาน)

๓. แผนประคองกิจการ กรณีเจ้าหน้าที่ติดเชื้อโควิด ๑๐-๒๐% ทั้งคลินิกบริการและ back office

๓.๑ Bubble & Seal ward และจำกัดการเข้าออกของ Staff

๓.๒ เปิด ward ใหม่ อายุรกรรมรวม รองรับ ผู้ป่วยอายุรกรรม โดยใช้พยาบาล จาก OPD ,OR ,ห้องตรวจพิเศษ มาขึ้น ward อายุรกรรมรวม

๓.๓ ประสานงานเครือข่ายบริการ โดย กระจาย case ไปยัง โรงพยาบาลระดับ F1 และ โรงพยาบาลทั่วไปรับ case ที่ refer ใส่ ET tube

๓.๔ เตรียมหาพื้นที่เพิ่ม เช่น ห้องแพทย์แผนไทย ห้องพิเศษ เพื่อรองรับการทำ community quarantine ของ บุคลากรในโรงพยาบาล และจัดหาห้องพิเศษ Covid เดินสาย LAN กรณีเจ้าหน้าที่ติดเชื้อไม่มีอาการ ทำงานต่อเนื่อง

๔. การวางแผนจัดกำลังคนทดแทน ดังนี้

๔.๑.กรณีเจ้าหน้าที่ติดเชื้อ โดยเฉพาะโรงพยาบาลทั่วไปในจุดบริการที่จำเป็นและไม่สามารถปิดบริการได้ เช่น แผนก ER , ICU ,IPD , OR ว่าจะปฏิบัติงานอย่างไร หากไม่สามารถจัดหาเจ้าหน้าที่อื่นมาทดแทน

๔.๒ สำหรับเจ้าหน้าที่ในหน่วยบริการปฐมภูมิ ให้สาธารณสุขอำเภอทุกอำเภอ พิจารณาตามความเหมาะสม

๒.แผนการเตรียมพร้อมการรองรับผู้ป่วยในโรงพยาบาลทุกสังกัด และ Capacity เต็มรองรับผู้ป่วย

โดย ข้อมูล ณ วันที่ ๑๘ เมษายน ๒๕๖๕ ภาพรวมจังหวัดพะเยา จำนวนเตียงรองรับในโรงพยาบาลจำนวน ๔๘๐ เตียง , ศูนย์แยกกัก(CI) ระดับอำเภอ ๙๕๙ เตียง , ศูนย์แยกกัก(CI) ในชุมชน ๖๘ ตำบล และการแยกกักตัวที่บ้าน(HI) ๒๒,๗๔๕ หลังคาเรือน ดังนี้

รพ	ประเภทเตียง		
	เตียงระดับ 3	เตียงระดับ 2	เตียงระดับ 1
พะเยา	10	50	35
เชียงคำ	4	30	14
จุน	0	6	15
เชียงม่วน	0	12	12
ดอกคำใต้	0	52	0
ปง	0	32	0
ภูกามยาว	0	12	16
ภูซาง	0	0	0
คำยา	0	0	33
ม.พะเยา	0	1	132
พะเยาราม	0	3	11
รวม	14	198	268
คำยา	0	0	33
ม.พะเยา	0	1	132
พะเยาราม	0	3	11
รวม	14	198	268

เตียง	เตียงระดับ 3		เตียงระดับ 2		เตียงระดับ 1	
	มี	ใช้	มี	ใช้	มี	ใช้
capacity	มี	ใช้	มี	ใช้	มี	ใช้
อัตราการครองเตียง	14	5	198	68	268	64
ครองเตียง	ร้อยละ 35.71		ร้อยละ 34.34		ร้อยละ 23.88	

ภาพรวมจังหวัดพะเยา

1. จำนวนเตียงรองรับในโรงพยาบาล 480 เตียง
2. CI ระดับอำเภอ 959 เตียง
3. CI ในชุมชน 68 ตำบล
4. HI 22,745 หลังคาเรือน

๓. การเตรียมความพร้อม เรื่อง ยาฟาวิพิราเวียร์

สำนักงานเขตสุขภาพที่ ๑ มีแผนสำรองและกระจายยา ฟาวิพิราเวียร์ ให้จังหวัดพะเยา จำนวน ๑๕๐,๐๐๐ โดส (ข้อมูล ณ วันที่ ๑๗ เมษายน ๒๕๖๕) มียาฟาวิพิราเวียร์ คงเหลือ จำนวน ๖๒,๑๓๙ เม็ด และศูนย์ปฏิบัติการด้านการแพทย์และสาธารณสุขจังหวัดพะเยา ได้บริหารจัดการโดยให้สำรองยาไว้ที่ รพท.เชียงคำ ๒๐,๐๐๐ โดส รวมทั้งได้จัดระบบ เรื่อง การกำกับการใช้ยา ฟาวิพิราเวียร์ ให้เป็นไปตามแนวทางฯ ที่กรมการแพทย์ กำหนดอย่างเคร่งครัด โดยมีแพทย์ที่ปรึกษาการใช้ยา (แพทย์ทรงวง รพท.พะเยา และอายุรแพทย์ รพท.เชียงคำ)

๔. การสำรองชุดตรวจ Antigen Test Kit (ATK)

ได้รับการสนับสนุนจากสำนักงานเขตสุขภาพ ที่ ๑ จำนวน ๓,๒๐๐ ชุด เพื่อใช้ในการสอบสวนโรคและเฝ้าระวังโรค และได้กระจายให้หน่วยงานต่างๆ (ตามหนังสือที่ พย ๐๐๓๓.๐๐๔/ว ๗๔๙ ลงวันที่ ๕ เมษายน ๒๕๖๕) เพื่อดำเนินการสอบสวนโรค ใน Cluster เสี่ยงรุนแรง-ระบาดวงกว้าง / เสียชีวิต ตามแผนและมาตรการบริหารจัดการด้านสาธารณสุข (ส่งเสริม ป้องกัน ควบคุมโควิด 19) กิจกรรม การสอบสวนโรค ในระยะที่ ๒ ตามที่ ศบค.กำหนด



ข่าวสารเพื่อการดูแลสุขภาพ งานประชาสัมพันธ์ สำนักงานสาธารณสุขจังหวัดพะเยา

โทร 054-409-199 โทรสาร 054-409-198

สาธารณสุขจังหวัดพะเยา เผยแผนการฉีดวัคซีนโควิด 19 กระตุ้นในกลุ่มเป้าหมายอายุ 12-17 ปี ที่มีสุขภาพแข็งแรง ผ่านระบบการศึกษา เพื่อกระตุ้นภูมิคุ้มกัน จะเริ่มฉีดช่วงต้นเดือนพฤษภาคม 2565 ส่วนเด็กที่มี โรคประจำตัว 7 กลุ่ม ให้เข้ารับการฉีดวัคซีนผ่านระบบสถานพยาบาล

วันนี้ (18 เมษายน 2565) นายแพทย์ศุภชัย บุญอำพันธ์ นายแพทย์สาธารณสุขจังหวัดพะเยา กล่าวว่า จากมติการประชุมคณะกรรมการสร้างเสริมภูมิคุ้มกันโรค ครั้งที่ 2/2565 แนะนำให้เด็กอายุ 12-17 ปี ที่ได้รับวัคซีนโควิด 19 ครบ 2 เข็มแล้ว ให้เข้ารับวัคซีนไฟเซอร์ เป็นเข็มกระตุ้นเข็มที่ 3 และต้องมีระยะห่างจากเข็มที่สอง 4-6 เดือนขึ้นไป เพื่อกระตุ้นภูมิคุ้มกัน แม้ว่าเด็กที่ติดเชื้อส่วนใหญ่ไม่มีอาการหรืออาการน้อย แต่จำเป็นต้องฉีดวัคซีน โดยเฉพาะเด็กที่มีโรคประจำตัว 7 กลุ่ม เพื่อป้องกันอาการรุนแรงและเสียชีวิต

สำหรับการฉีดวัคซีนโควิด 19 ไฟเซอร์ ในกลุ่มเป้าหมายอายุ 12-17 ปี (ชั้นมัธยมศึกษาปีที่ 1-6) ที่มีสุขภาพแข็งแรง เป็นการฉีดเข็มกระตุ้นผ่านระบบการศึกษา เพื่อเตรียมพร้อมสำหรับการเปิดเทอมภาคการศึกษาที่ 1/2565 โดยบูรณาการความร่วมมือกับกระทรวงศึกษาธิการ เนื่องจากวัคซีนไฟเซอร์กระตุ้นภูมิคุ้มกันดี มีผลข้างเคียงน้อยลง และเป็นวัคซีนที่พร้อมใช้งานได้ทันทีไม่ต้องผสมน้ำเกลือก่อนฉีด สามารถเก็บในอุณหภูมิ 2-8 องศาเซลเซียส ได้นานขึ้นเป็น 10 สัปดาห์ หลังเปิดใช้แล้วต้องฉีดให้หมดภายใน 2-6 ชั่วโมง ซึ่งสูตรการฉีดในกลุ่มเด็กอายุ 12-17 ปี จะฉีดคนละ 15 ไมโครกรัมต่อโดส โดยจะเริ่มฉีดพร้อมกันทั่วประเทศช่วงต้นเดือนพฤษภาคม 2565

นายแพทย์ศุภชัย กล่าวเพิ่มเติมว่า สำหรับกลุ่มเป้าหมายอื่นๆ ได้แก่ กลุ่มนักเรียนนอกระบบการศึกษา เช่น Home School การจัดการเรียนการสอนที่บ้าน กลุ่มเด็กที่มีโรคประจำตัว 7 กลุ่มโรค 1.โรคอ้วน 2.โรคทางเดินหายใจเรื้อรัง 3.หัวใจและหลอดเลือด 4.ไตวายเรื้อรัง 5.มะเร็งและภูมิคุ้มกันต่ำ 6.เบาหวาน 7.โรคพันธุกรรม รวมทั้งกลุ่มอาการดาวน์ เด็กที่มีภาวะบกพร่องทางระบบประสาทรุนแรง และเด็กที่มีพัฒนาการช้า ให้เข้ารับการบริการฉีดวัคซีนผ่านระบบสถานพยาบาล

ทั้งนี้ หากผู้เข้ารับวัคซีนกลุ่มเป้าหมายอายุ 12-17 ปี มีเงื่อนไขเฉพาะหรือมีข้อจำกัดในการรับวัคซีนตามแนวทางการฉีดวัคซีนที่กระทรวงสาธารณสุขแนะนำผ่านระบบการศึกษา ให้กลุ่มดังกล่าวเข้ารับวัคซีนผ่านระบบสถานพยาบาล โดยให้หน่วยบริการฉีดสามารถพิจารณาฉีดวัคซีนตามดุลพินิจของแพทย์ ภายใต้หลักวิชาการ คำแนะนำจากบริษัทผู้ผลิต ความสมัครใจของผู้ปกครองและผู้รับวัคซีน

ผู้อนุมัติข่าว

(นายศุภชัย บุญอำพันธ์)

นายแพทย์สาธารณสุขจังหวัดพะเยา

สำนักงานสาธารณสุขจังหวัดพะเยา

โทรศัพท์ ๐ ๕๔๔๐ ๙๑๓๒

www.cd.ssphayao@gmail.com

