



บทสรุปสำหรับผู้บริหาร

เพื่อบริหารจัดการสถานการณ์พื้นที่ ตามแผนการบริหารจัดการโควิด 19 เปลี่ยนผ่านสู่โรคประจำถิ่น ระลอกเดือนมกราคม ๒๕๖๕ จังหวัดพะเยา ประจำวันที่ ๒๑ เมษายน ๒๕๖๕

สำนักงานสาธารณสุขจังหวัดพะเยา ขอรายงานการเตรียมความพร้อม ตามแผนการบริหารจัดการโควิด 19 เปลี่ยนผ่านสู่โรคประจำถิ่น จังหวัดพะเยา ประจำวันที่ ๒๑ เมษายน ๒๕๖๕ ดังนี้

๑. สถานการณ์ความครอบคลุมการได้รับวัคซีนโควิด 19 ประชาชนจังหวัดพะเยา

แผนการบริหารจัดการโควิด 19 เปลี่ยนผ่านสู่โรคประจำถิ่น มาตรการด้านสาธารณสุข จังหวัดพะเยา กำหนดเป้าหมายการป้องกันโรค โดยให้ประชาชนได้รับวัคซีนตามมาตรฐาน ร้อยละ ๘๐ ในปี ๒๕๖๕ และมีความครอบคลุมวัคซีนในกลุ่มเป้าหมาย ร้อยละ ๑๐๐(เข็มกระตุ้น/เข็มที่ ๓)(ประชาชนตามฐานทะเบียนราษฎรทั้งหมดที่ปรับใหม่ตามประกาศ ศบค.เมื่อวันที่ ๒๐ มกราคม ๒๕๖๕(๔๒๘,๐๐๑ คน)

| กลุ่มเป้าหมาย | | เข็มที่ ๑ | เข็มที่ ๒ | เข็มที่ ๓ |
|--------------------------|--------------------------|-----------|----------------|----------------|
| ประชากรทั้งหมด | ได้รับการฉีดวัคซีนวันนี้ | ๓๓ | ๔๓ | ๗๔๐ |
| | ผลงานสะสม | ๓๓๐,๓๕๑ | ๓๐๘,๕๕๙ | ๑๓๔,๐๔๙ |
| | ร้อยละ | ๗๗.๑๙ | ๗๒.๑๐ | ๓๑.๓๒ |
| กลุ่ม ๖๐๘ | ผลงานสะสม | ๑๐๙,๘๗๔ | ๑๐๖๙๒๙ | ๕๔,๑๒๔ |
| | ร้อยละความครอบคลุม | ๘๐.๓๕ | ๗๘.๒๐ | ๓๙.๕๘ |
| เด็กนักเรียนอายุ ๕-๑๑ ปี | ผลงานสะสม | ๑๗๑๓๓ | ยังไม่มีรายงาน | ยังไม่มีรายงาน |
| | ร้อยละความครอบคลุม | ๖๗.๗๙ | | |

โดยมีรายงานการฉีดในช่วงสงกรานต์ โดยโรงพยาบาลส่งเสริมสุขภาพตำบล ในวันที่ ๒๐ เมษายน ๒๕๖๕ ดังนี้

กลุ่มประชาชนทั่วไป จำนวน ๑,๖๔๖ โดส แยกเป็นฉีดเป็นเข็ม ๑ จำนวน ๙๐ โดส เข็ม ๒ จำนวน ๘๑๔ โดส เข็ม ๓ จำนวน ๖๒๙ โดส และเข็ม ๔ จำนวน ๑๑๓ โดส

กลุ่ม ๖๐๘ จำนวน ๓๔๘ โดส แยกเป็นฉีดเป็นเข็ม ๑ จำนวน ๑๗ โดส เข็ม ๒ จำนวน ๒๒ โดส เข็ม ๓ จำนวน ๒๖๒ โดส และเข็ม ๔ จำนวน ๔๗ โดส

รวมเป็นผลงานสะสมในระหว่างวันที่ ๑๔ เมษายน -๒๐ เมษายน ๒๕๖๕ ดังนี้

กลุ่มประชาชนทั่วไป จำนวน ๑,๙๔๘ โดส แยกเป็นฉีดเป็นเข็ม ๑ จำนวน ๑๕๕ โดส เข็ม ๒ จำนวน ๑,๐๘๒ โดส เข็ม ๓ จำนวน ๙๓๑ โดส และเข็ม ๔ จำนวน ๑๕๕ โดส

กลุ่ม ๖๐๘ จำนวน ๔๓๑ โดส แยกเป็นฉีดเป็นเข็ม ๑ จำนวน ๓๕ โดส เข็ม ๒ จำนวน ๒๓ โดส เข็ม ๓ จำนวน ๓๑๙ โดส และเข็ม ๔ จำนวน ๕๔ โดส

รายงานผลการฉีดวัคซีนโควิดในช่วง วันที่ 14 - 20 เม.ย. 65

| ลำดับ | อำเภอ | ชื่อหน่วยให้บริการ | เข็ม 1 | เข็ม 2 | เข็ม 3 | เข็ม 4 | รวม | กลุ่ม 608 | | | | | ร้อยละฉีดในกลุ่ม |
|------------------------------------|------------|---|--------|--------|--------|--------|------|-----------|--------|--------|--------|-----|------------------|
| | | | | | | | | เข็ม 1 | เข็ม 2 | เข็ม 3 | เข็ม 4 | รวม | |
| 1 | จุน | โรงพยาบาลส่งเสริมสุขภาพตำบลลือ | 0 | 1 | 4 | 1 | 6 | 0 | 1 | 1 | 1 | 3 | 50.00 |
| 2 | จุน | โรงพยาบาลส่งเสริมสุขภาพตำบลทุ่งรวงทอง | 1 | 3 | 15 | 3 | 22 | 0 | 1 | 3 | 2 | 6 | 27.27 |
| 3 | จุน | โรงพยาบาลส่งเสริมสุขภาพตำบลห้วยยางขาม | 0 | 1 | 31 | 1 | 33 | 0 | 1 | 10 | 0 | 11 | 33.33 |
| 4 | จุน | โรงพยาบาลจุน | 5 | 3 | 15 | 1 | 24 | 2 | 1 | 7 | 1 | 11 | 45.83 |
| จุน | | | 6 | 8 | 65 | 6 | 85 | 2 | 4 | 21 | 4 | 31 | 36.47 |
| 1 | เชียงคำ | โรงพยาบาลส่งเสริมสุขภาพตำบลบ้านมาลาด | 3 | 1 | 40 | 6 | 50 | 3 | 0 | 20 | 4 | 27 | 54.00 |
| 2 | เชียงคำ | โรงพยาบาลส่งเสริมสุขภาพตำบลเวียง | 0 | 0 | 4 | 0 | 4 | 0 | 0 | 0 | 0 | 0 | 0.00 |
| 3 | เชียงคำ | โรงพยาบาลส่งเสริมสุขภาพตำบลบ้านฝายกวาง | 2 | 2 | 41 | 31 | 76 | 0 | 1 | 16 | 14 | 31 | 40.79 |
| 4 | เชียงคำ | โรงพยาบาลส่งเสริมสุขภาพตำบลเจดีย์คำ | 2 | 2 | 24 | 2 | 30 | 1 | 2 | 11 | 0 | 14 | 46.67 |
| 5 | เชียงคำ | โรงพยาบาลส่งเสริมสุขภาพตำบลร่มเย็น | 1 | 2 | 4 | 0 | 7 | 0 | 2 | 1 | 0 | 3 | 42.86 |
| 6 | เชียงคำ | โรงพยาบาลส่งเสริมสุขภาพตำบลแม่ลาว | 3 | 1 | 44 | 0 | 48 | 1 | 0 | 16 | 0 | 17 | 35.42 |
| 7 | เชียงคำ | โรงพยาบาลส่งเสริมสุขภาพตำบลบ้านปางถ้ำ | 0 | 0 | 6 | 0 | 6 | 0 | 0 | 0 | 0 | 0 | 0.00 |
| เชียงคำ | | | 11 | 8 | 163 | 39 | 221 | 5 | 5 | 64 | 18 | 92 | 41.63 |
| 1 | เชียงม่วน | โรงพยาบาลเชียงม่วน | 8 | 0 | 47 | 18 | 73 | 3 | 0 | 19 | 6 | 28 | 38.36 |
| เชียงม่วน | | | 8 | 0 | 47 | 18 | 73 | 3 | 0 | 19 | 6 | 28 | 38.36 |
| 1 | ดอกคำใต้ | โรงพยาบาลส่งเสริมสุขภาพตำบลบ้านถ้ำ | 0 | 1 | 15 | 3 | 19 | 0 | 1 | 9 | 2 | 12 | 63.16 |
| 2 | ดอกคำใต้ | โรงพยาบาลส่งเสริมสุขภาพตำบลบ้านถ้ำเจริญราษฎร์ | 1 | 1 | 31 | 16 | 49 | 1 | 1 | 14 | 14 | 30 | 61.22 |
| 3 | ดอกคำใต้ | โรงพยาบาลส่งเสริมสุขภาพตำบลบ้านป็น | 3 | 1 | 66 | 0 | 70 | 2 | 0 | 35 | 0 | 37 | 52.86 |
| 4 | ดอกคำใต้ | โรงพยาบาลส่งเสริมสุขภาพตำบลหนองหม่ม | 0 | 0 | 2 | 0 | 2 | 0 | 0 | 1 | 0 | 1 | 50.00 |
| ดอกคำใต้ | | | 4 | 3 | 114 | 19 | 140 | 3 | 2 | 59 | 16 | 80 | 57.14 |
| 1 | ปง | โรงพยาบาลส่งเสริมสุขภาพตำบลบ้านสบขาม | 0 | 0 | 6 | 0 | 6 | 0 | 0 | 1 | 0 | 1 | 16.67 |
| 2 | ปง | โรงพยาบาลปง | 32 | 253 | 12 | 1 | 298 | 0 | 8 | 2 | 0 | 10 | 3.36 |
| ปง | | | 32 | 253 | 18 | 1 | 304 | 0 | 8 | 3 | 0 | 11 | 3.62 |
| 1 | ภูกามยาว | โรงพยาบาลส่งเสริมสุขภาพตำบลดงเจน | 0 | 1 | 1 | 1 | 3 | 0 | 1 | 0 | 0 | 1 | 33.33 |
| ภูกามยาว | | | 0 | 1 | 1 | 1 | 3 | 0 | 1 | 0 | 0 | 1 | 33.33 |
| 1 | ภูซาง | โรงพยาบาลส่งเสริมสุขภาพตำบลทุ่งกล้วย | 4 | 16 | 130 | 0 | 150 | 1 | 10 | 54 | 0 | 65 | 43.33 |
| 2 | ภูซาง | โรงพยาบาลส่งเสริมสุขภาพตำบลเชียงแรง | 0 | 0 | 11 | 1 | 12 | 0 | 0 | 1 | 1 | | |
| ภูซาง | | | 4 | 16 | 141 | 1 | 162 | 0 | 0 | 1 | 1 | 0 | 0.00 |
| 1 | เมืองพะเยา | โรงพยาบาลส่งเสริมสุขภาพตำบลบ้านร่องคำหลวง | 0 | 0 | 6 | 3 | 9 | 0 | 0 | 3 | 1 | 4 | 44.44 |
| 2 | เมืองพะเยา | โรงพยาบาลส่งเสริมสุขภาพตำบลเม่นาเรือ | 3 | 0 | 19 | 1 | 23 | 1 | 0 | 6 | 0 | 7 | 30.43 |
| 3 | เมืองพะเยา | โรงพยาบาลส่งเสริมสุขภาพตำบลบ้านต๋อน | 8 | 3 | 77 | 2 | 90 | 4 | 1 | 35 | 0 | 40 | 44.44 |
| 4 | เมืองพะเยา | โรงพยาบาลส่งเสริมสุขภาพตำบลบ้านต้า | 4 | 0 | 5 | 2 | 11 | 2 | 0 | 1 | 0 | 3 | 27.27 |
| 5 | เมืองพะเยา | โรงพยาบาลส่งเสริมสุขภาพตำบลบ้านต๋อม | 9 | 5 | 70 | 4 | 88 | 7 | 2 | 40 | 0 | 49 | 55.68 |
| 6 | เมืองพะเยา | สถานีอนามัยเฉลิมพระเกียรติ 60 พรรษา นวมินทราชินี แม่ปืม | 4 | 1 | 55 | 13 | 73 | 1 | 0 | 24 | 3 | 28 | 38.36 |
| 7 | เมืองพะเยา | โรงพยาบาลส่งเสริมสุขภาพตำบลแม่กา | 0 | 3 | 5 | 0 | 8 | 0 | 1 | 2 | 0 | 3 | 37.50 |
| 8 | เมืองพะเยา | โรงพยาบาลส่งเสริมสุขภาพตำบลบ้านใหม่ | 1 | 1 | 21 | 1 | 24 | 1 | 0 | 2 | 1 | 4 | 16.67 |
| 9 | เมืองพะเยา | โรงพยาบาลส่งเสริมสุขภาพตำบลท่าวังทอง | 2 | 1 | 11 | 10 | 24 | 1 | 0 | 5 | 2 | 8 | 33.33 |
| 10 | เมืองพะเยา | โรงพยาบาลส่งเสริมสุขภาพตำบลท่าจำปี | 5 | 2 | 66 | 7 | 80 | 5 | 0 | 21 | 0 | 26 | 32.50 |
| 11 | เมืองพะเยา | โรงพยาบาลพะเยา | 50 | 774 | 18 | 8 | 850 | 0 | 1 | 7 | 1 | 9 | 1.06 |
| 12 | เมืองพะเยา | โรงพยาบาลพะเยาราม | 2 | 2 | 7 | 5 | 16 | 0 | 0 | 0 | 0 | 0 | 0.00 |
| 13 | เมืองพะเยา | โรงพยาบาลส่งเสริมสุขภาพตำบลบ้านห้วยเคียน | 2 | 0 | 10 | 5 | 17 | 0 | 0 | 3 | 0 | 3 | 17.65 |
| 14 | เมืองพะเยา | ศูนย์การแพทย์และโรงพยาบาลมหาวิทยาลัยพะเยา | 0 | 1 | 12 | 9 | 22 | 0 | 0 | 3 | 1 | 4 | 18.18 |
| เมืองพะเยา | | | 90 | 793 | 382 | 70 | 1335 | 22 | 5 | 152 | 9 | 188 | 14.08 |
| รวม | | | 155 | 1082 | 931 | 155 | 1948 | 35 | 25 | 319 | 54 | 431 | 22.13 |
| สรุปเพิ่มเติม ณ วันที่ 20 เม.ย. 65 | | | 90 | 814 | 629 | 113 | 1646 | 17 | 22 | 262 | 47 | 348 | 21.14 |

ข้อมูลจากระบบ MOPH-IC ณ วันที่ 21 เม.ย. 65 เวลา 09.00 น.

๒. สถานการณ์ผู้ป่วย (ระลอกเดือนมกราคม ๒๕๖๕)

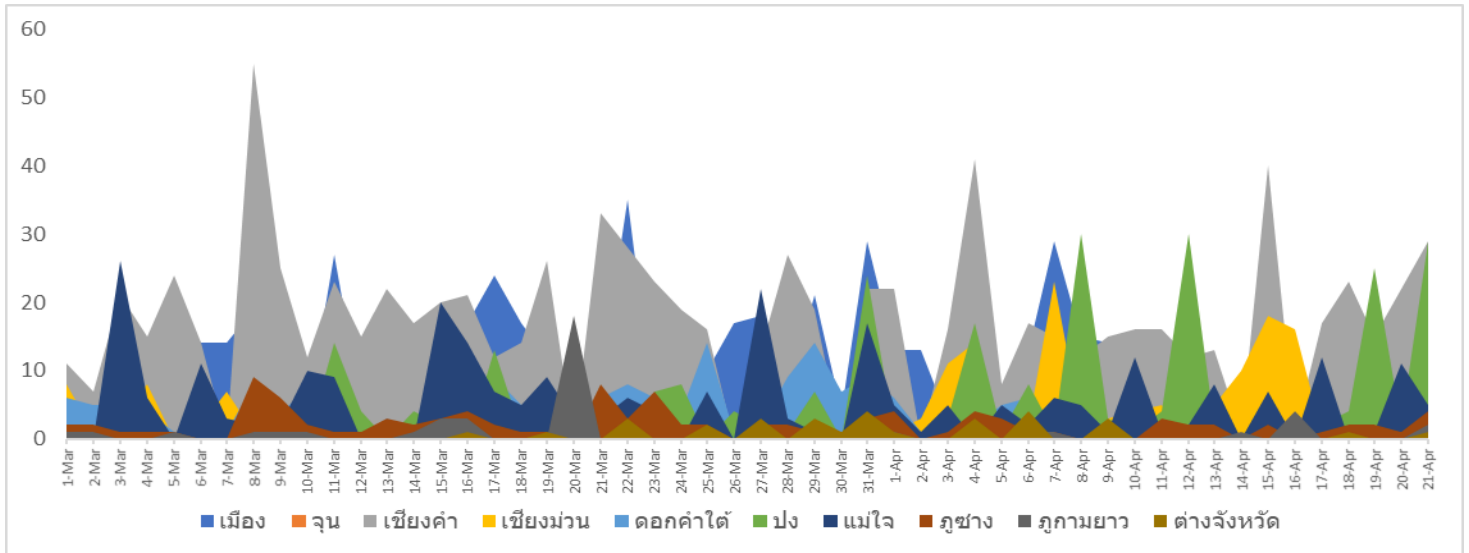
วันนี้มีรายงานผู้ป่วยยืนยันรายใหม่(PCR+) จำนวน ๙๑ ราย จำนวนผู้ป่วยยืนยันรายใหม่(PCR+) เฉลี่ยสะสมในรอบ ๑๔ วัน ที่ผ่านมา เท่ากับ ๕๒ ราย รวมผู้ป่วยยืนยันรายใหม่(PCR+) สะสมทั้งจังหวัดระลอกเดือนมกราคม ๒๕๖๕ จำนวน ๕,๐๖๕ ราย รักษาหายกลับบ้านแล้ว ๔,๕๕๐ ราย ยังคงรักษาตัวในระบบโรงพยาบาล ๔๓๕ ราย วันนี้มีรายงานผู้ป่วยเสียชีวิต จำนวน ๖ ราย (ดอกคำใต้ ๓ ราย เมือง ๑ ราย แม่ใจ ๑ ราย จุน ๑ ราย) รวมผู้ป่วยเสียชีวิตสะสม ๔๐ ราย (อัตราป่วยตายน้อยละ ๐.๗๙ : ตัวหารเฉพาะผู้ป่วยยืนยัน PCR) ผู้ป่วยอาการรุนแรง(severe Pneumonia) จำนวน ๕ ราย

ตาราง แสดงจำนวนป่วย ป่วยสะสม อัตราป่วยต่อประชากรแสนคน และจำนวนป่วยในรอบ ๑๔ วัน
ที่ผ่านมา แยกรายอำเภอ จังหวัดพะเยา ปี ๒๕๖๕

| | ผู้ป่วยราย ใหม่วันนี้ | ผู้ป่วยสะสม | อัตราป่วยต่อ พชก.แสนคน | | | | | | | | จำนวนผู้ป่วยเฉลี่ย 14วันที่ผ่านมา |
|-------------|--------------------------|-------------|---------------------------|-------------|--------------|-------------|-------------|-------------|--------------|--------------|--------------------------------------|
| | | | | 14-Apr | 15-Apr | 16-Apr | 17-Apr | 18-Apr | 19-Apr | 20-Apr | |
| เมือง | 10 | 1275 | 983.53 | 5 | 1 | 5 | 5 | 5 | 10 | 8 | 9.21 |
| จุน | 0 | 301 | 595.69 | 6 | 1 | 6 | 2 | 3 | 2 | 2 | 3.21 |
| เชียงคำ | 29 | 1275 | 1654.25 | 1 | 40 | 1 | 17 | 23 | 15 | 22 | 15.57 |
| เชียงม่วน | 6 | 265 | 1382.73 | 10 | 18 | 16 | 1 | 1 | 1 | 6 | 6.79 |
| ดอกคำใต้ | 5 | 633 | 891.62 | 0 | 0 | 2 | 1 | 1 | 5 | 4 | 2.86 |
| ปง | 29 | 471 | 889.99 | 0 | 0 | 1 | 2 | 4 | 25 | 2 | 7.50 |
| แม่ใจ | 5 | 455 | 1317.69 | 0 | 7 | 0 | 12 | 0 | 1 | 11 | 4.71 |
| ภูซาง | 4 | 214 | 673.87 | 0 | 2 | 0 | 1 | 2 | 2 | 1 | 1.29 |
| ภูกามยาว | 2 | 122 | 567.10 | 1 | 0 | 4 | 0 | 0 | 0 | 0 | 0.50 |
| ต่างจังหวัด | 1 | 54 | | 0 | 0 | 0 | 0 | 1 | 0 | 0 | 0.29 |
| รวม | 91 | 5065 | 1053.20 | 4.78 | 14.35 | 7.28 | 8.53 | 8.32 | 12.68 | 11.64 | 51.93 |

หมายเหตุ ช่องรวมในแต่ละวัน หมายถึง อัตราป่วยต่อประชากรแสนคน

รูปภาพแสดง แนวโน้มสถานการณ์จำนวนผู้ป่วยยืนยันติดเชื้อโควิด (ระลอกมกราคม ๒๕๖๕)
ตามพื้นที่อำเภอ จังหวัดพะเยา ปี พ.ศ. ๒๕๖๕



๓. สถานการณ์ความพร้อมการรองรับผู้ป่วย

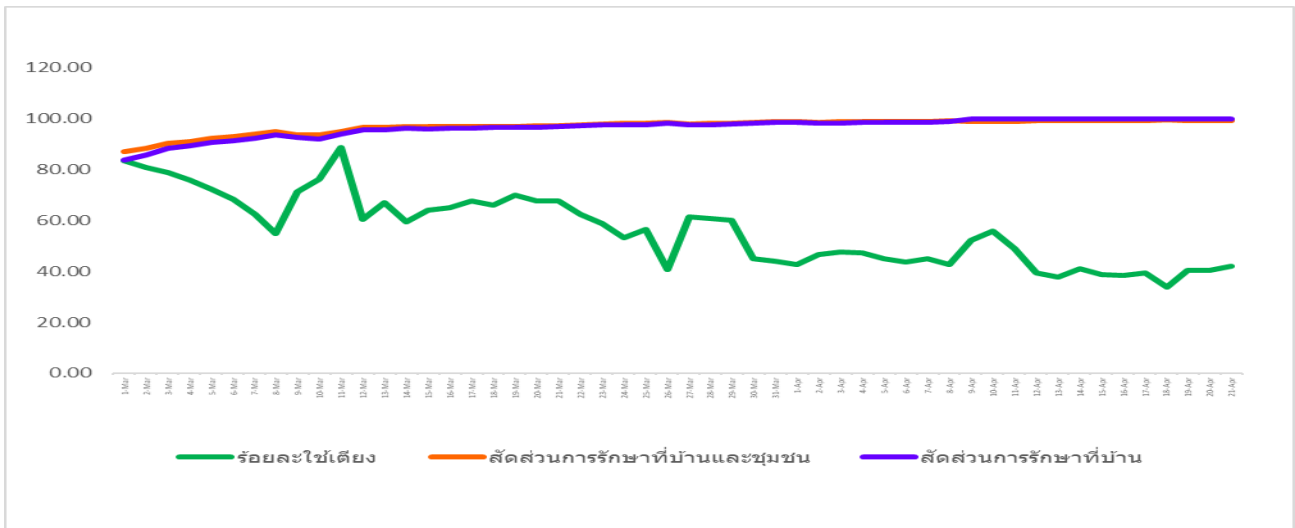
แผนการบริหารจัดการโควิด 19 เปลี่ยนผ่านสู่โรคประจำถิ่น มาตรการด้านการแพทย์ อัตราครองเตียง
ระดับ ๒,๓ ไม่เกิน ๒๕% ของศักยภาพ โดยการจัดการผู้ติดเชื้อโควิดโอไมครอน จะดูแลตามความรุนแรงของโรค ซึ่ง
ส่วนใหญ่จะไม่มีอาการหรือมีอาการน้อย ให้การรักษา ๖ โดย เจอ แจก จบ แบบไม่บังคับ ให้การดูแลแบบผู้ป่วยนอกและ
สังเกตอาการตัวเอง ร่วมกับการรักษาที่บ้านและ/หรือชุมชน เน้นความปลอดภัยของผู้ป่วยและลดการพึ่งพารัฐ

| ประเภทเตียง | | จำนวนเตียง | ใช้ไป | ร้อยละที่ใช้ |
|---|---|------------|-------|--------------|
| เตียงระดับ ๒ | ระดับ ๒.๑ (สีเหลือง)ใช้ Oxygen low flow | ๑๗๗ | ๖๐ | ๓๓.๘๐ |
| | ระดับ ๒.๒ (สีส้ม)ใช้ Oxygen high flow | ๒๑ | ๖ | ๒๘.๕๗ |
| เตียงระดับ ๓ | ใส่ท่อและเครื่องช่วยหายใจ | ๑๔ | ๗ | ๕๐.๐๐ |
| อัตราครองเตียง ระดับ ๒,๓(นับเฉพาะ ระดับ ๒.๒ และ ๓ เท่ากับ ๑๓/๓๕ เท่ากับ ๓๗.๑๔) | | ๒๑๒ | ๗๓ | ๓๔.๔๓ |

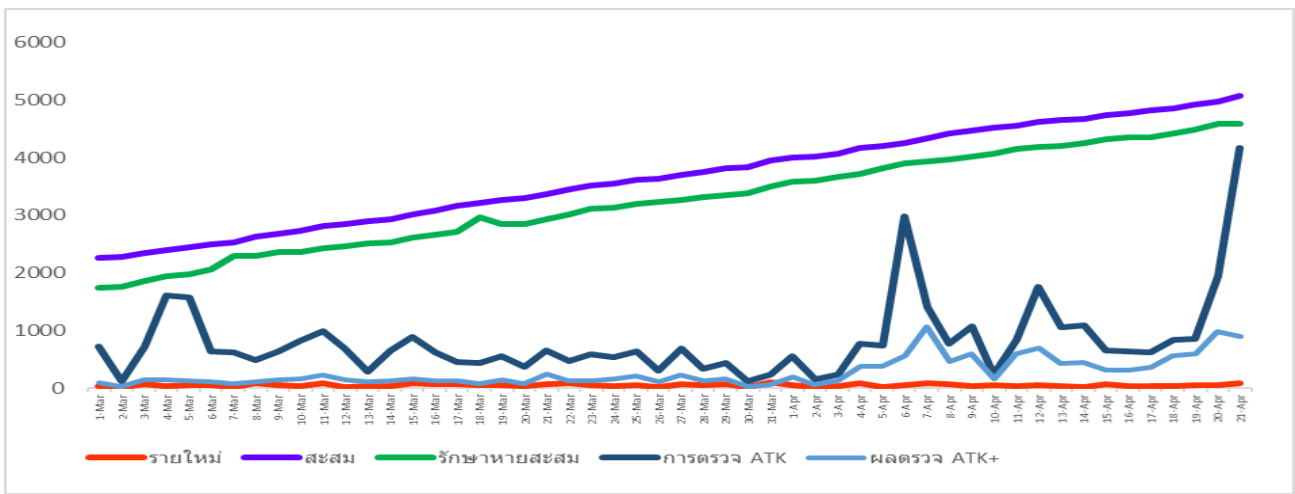
วันนี้ สัดส่วนการเข้ารับการรักษาตามมาตรการด้านการแพทย์ ตามนโยบายของรัฐบาล ดังนี้

| ประเภทการรักษา | จำนวน | ร้อยละ |
|--|-------------|---------------|
| รักษาในโรงพยาบาล | ๙๑ | ๖.๗๓ |
| รักษาแบบเคสผู้ป่วยนอก (OPD case) และ self Isolation) | ๔๙๕ | ๓๖.๕๖ |
| รักษาที่ศูนย์กักตัวในชุมชน(community Isolation | ๐ | ๐.๐๐ |
| การแยกรักษาที่ตัวที่บ้าน(Home Isolation) | ๗๖๘ | ๕๖.๗๒ |
| รวม | ๑๓๕๔ | ๑๐๐.๐๐ |

แนวโน้มการใช้เตียงเพื่อการรักษาในโรงพยาบาลทุกสังกัด สัดส่วนการรักษาที่บ้าน(HI) สัดส่วนการรักษาที่บ้านและชุมชน(HI+CI) แยกรายวัน จังหวัดพะเยา ปี ๒๕๖๕



รูปภาพแสดง สถานการณ์ผู้ป่วยยืนยันรายใหม่ ผู้ป่วยสะสม และการรักษาหายและกลับบ้าน ระลอกเดือน มกราคม (สะสมตั้งแต่ ๑ มกราคม ๒๕๖๕ - ๑๘ เมษายน ๒๕๖๕)



๔. ยาฟาริพิราเวียร์ ยาคงเหลือที่จัดหาให้ในพื้นที่ (ข้อมูล ณ วันที่ ๑๙ เมษายน ๒๕๖๕) จำนวน ๒,๒๐๓ เม็ด

๕. การเฝ้าระวังผู้เดินทางเข้าออกด่านพรมแดนบ้านฮวก ตำบลภูซาง อำเภอภูซาง จังหวัดพะเยา วันนี้มีรายงานผู้เดินทางที่ได้รับการอนุญาตเข้าประเทศ ตาม ศบค. สละสมจำแนกตามประเภท ดังนี้

ประเภท ๔ ผู้ขนส่งสินค้าตามความจำเป็น วันนี้มีรายงาน ๗๖ คน รวมสะสมในเดือนเมษายน ๒๕๖๕ จำนวน ๑,๐๐๒ คน ยอดสะสม ๒๑,๕๔๐ คน

ประเภท ๕ ลูกเรือ ผู้ควบคุมพาหนะ วันนี้ไม่มีรายงาน

ประเภท ๖ ผู้เดินทางเข้าราชอาณาจักร ทั้งที่มีสัญชาติไทย และไม่มีสัญชาติไทย ที่ได้รับอนุญาต วันนี้มีรายงานจำนวน ๐ คน รวมสะสมเดือนเมษายน ๒๕๖๕ จำนวน ๖ คน ยอดสะสม ๑๙๕ คน



รายงานผลการปฏิบัติงาน

การเฝ้าระวังโรคติดเชื้อไวรัสโคโรนา 2019 (COVID - 19)

Banhauk Border Health & Quarantine International
ด่านควบคุมโรคติดต่อระหว่างประเทศพรมแดนบ้านฮวก จังหวัดพะเยา

ประจำวันที่ 20 เมษายน 2565

| | | | |
|----------------|------------|-----------------|--------------------|
| คัดกรอง | PUI | DETECTED | จำนวนงานถนน |
| วันนี้ | วันนี้ | วันนี้ | วันนี้ |
| สะสม | สะสม | สะสม | สะสม |
| 76 | 0 | 0 | 75 |
| 21,735 | 0 | 2 | 21,471 |

| ผู้เดินทางที่ได้รับอนุญาตเข้าประเทศ ขอบ ศบค. | | | |
|--|-----------|--------------|----------------|
| ประเภท | รายวัน | สะสมเดือน | สะสม (ยอดขงมา) |
| ประเภทที่ 4 ผู้ขนส่งสินค้าตามความจำเป็น | 76 | 1,002 | 21,540 |
| ประเภทที่ 5 ลูกเรือ, ผู้ควบคุมพาหนะ | 0 | 0 | 0 |
| ประเภทที่ 6 ผู้เดินทางเข้าราชอาณาจักร มีสัญชาติไทยและไม่มีสัญชาติไทยได้รับอนุญาต | 0 | 6 | 195 |

สถิติจำนวนการคัดกรองประจำวัน 2565



กิจกรรมประจำวัน

1. คัดกรองผู้เดินทาง/ผู้ควบคุมพาหนะก่อนเข้าราชอาณาจักร
2. บันทึกโปรแกรม Q-Alert
3. ควบคุมกำกับให้มีการดำเนินการตามมาตรฐาน IHR 2005 Point of Entry (ภาวะฉุกเฉิน)
4. ใช้อำนาจของเจ้าพนักงานควบคุมโรคติดต่อประจำด่านฯ ตามพระราชบัญญัติโรคติดต่อ พ.ศ.2558
5. สรุปการคัดกรองประจำวัน




ด่านควบคุมโรคติดต่อระหว่างประเทศพรมแดนบ้านฮวก
ตำบลภูซาง อำเภอภูซาง จังหวัดพะเยา 56110
banhauk.phayao@gmail.com
 054-430813

