



บทสรุปสำหรับผู้บริหาร

เพื่อบริหารจัดการสถานการณ์พื้นที่ ตามแผนการบริหารจัดการโควิด 19 เปลี่ยนผ่านสู่โรคประจำถิ่น ระลอกเดือนมกราคม ๒๕๖๕ จังหวัดพะเยา ประจำวันที่ ๒๔ เมษายน ๒๕๖๕

สำนักงานสาธารณสุขจังหวัดพะเยา ขอรายงานการเตรียมความพร้อม ตามแผนการบริหารจัดการโควิด 19 เปลี่ยนผ่านสู่โรคประจำถิ่น จังหวัดพะเยา ประจำวันที่ ๒๔ เมษายน ๒๕๖๕ ดังนี้

๑. สถานการณ์ความครอบคลุมการได้รับวัคซีนโควิด 19 ประชาชนจังหวัดพะเยา

แผนการบริหารจัดการโควิด 19 เปลี่ยนผ่านสู่โรคประจำถิ่น มาตรการด้านสาธารณสุข จังหวัดพะเยา กำหนดเป้าหมายการป้องกันโรค โดยให้ประชาชนได้รับวัคซีนตามมาตรฐาน ร้อยละ ๘๐ ในปี ๒๕๖๕ และมีความครอบคลุมวัคซีนในกลุ่มเป้าหมาย ร้อยละ ๑๐๐(เข็มกระตุ้น/เข็มที่ ๓)(ประชาชนตามฐานทะเบียนราษฎรทั้งหมดที่ปรับใหม่ตามประกาศ ศบค.เมื่อวันที่ ๒๐ มกราคม ๒๕๖๕(๔๒๘,๐๐๑ คน)

กลุ่มเป้าหมาย		เข็มที่ ๑	เข็มที่ ๒	เข็มที่ ๓
ประชากรทั้งหมด	ได้รับการฉีดวัคซีนวันนี้	๐	๐	๐
	ผลงานสะสม	๓๓๐,๘๘๘	๓๑๐,๕๓๕	๑๓๕,๙๖๙
	ร้อยละ	๗๗.๓๑	๗๒.๕๕	๓๑.๗๗
กลุ่ม ๖๐๘	ผลงานสะสม	๑๐๙,๙๖๓	๑๐๗,๑๑๘	๕๕,๑๑๖
	ร้อยละความครอบคลุม	๘๐.๔๑	๗๘.๓๓	๔๐.๓๑
เด็กนักเรียนอายุ ๕-๑๑ ปี	ผลงานสะสม	๑๗๑๓๓	ยังไม่มีรายงาน	ยังไม่มีรายงาน
	ร้อยละความครอบคลุม	๖๗.๗๙		

โดยมีรายงานการฉีดในช่วงสงกรานต์ โดยโรงพยาบาลส่งเสริมสุขภาพตำบล ในวันที่ ๒๑ เมษายน ๒๕๖๕ ดังนี้

กลุ่มประชาชนทั่วไป จำนวน ๖๑๖ โดส แยกเป็นฉีดเป็นเข็ม ๑ จำนวน ๙๐ โดส เข็ม ๒ จำนวน ๑๓๓ โดส เข็ม ๓ จำนวน ๓๑๘ โดส และเข็ม ๔ จำนวน ๗๕ โดส

กลุ่ม ๖๐๘ จำนวน ๒๒๐ โดส แยกเป็นฉีดเป็นเข็ม ๑ จำนวน ๒๖ โดส เข็ม ๒ จำนวน ๒๙ โดส เข็ม ๓ จำนวน ๑๓๖ โดส และเข็ม ๔ จำนวน ๒๙ โดส

รวมเป็นผลงานสะสมในระหว่างวันที่ ๑๔ เมษายน -๒๑ เมษายน ๒๕๖๕ ดังนี้

กลุ่มประชาชนทั่วไป จำนวน ๒,๑๔๗ โดส แยกเป็นฉีดเป็นเข็ม ๑ จำนวน ๒๕๐ โดส เข็ม ๒ จำนวน ๑,๒๒๒ โดส เข็ม ๓ จำนวน ๑,๒๙๙ โดส และเข็ม ๔ จำนวน ๒๓๘ โดส

กลุ่ม ๖๐๘ จำนวน ๗๓๘ โดส แยกเป็นฉีดเป็นเข็ม ๑ จำนวน ๖๕ โดส เข็ม ๒ จำนวน ๖๗ โดส เข็ม ๓ จำนวน ๕๑๙ โดส และเข็ม ๔ จำนวน ๘๗ โดส

๒. สถานการณ์ผู้ป่วย (ระลอกเดือนมกราคม ๒๕๖๕)

วันนี้มีรายงานผู้ป่วยยืนยันรายใหม่(PCR+) จำนวน ๒๑ ราย จำนวนผู้ป่วยยืนยันรายใหม่(PCR+) เฉลี่ยสะสม ในรอบ ๑๔ วัน ที่ผ่านมา เท่ากับ ๕๓ ราย รวมผู้ป่วยยืนยันรายใหม่(PCR+) สะสมทั้งจังหวัดระลอกเดือนมกราคม ๒๕๖๕ จำนวน ๕,๒๑๙ ราย รักษาหายกลับบ้านแล้ว ๔,๗๔๐ ราย ยังคงรักษาตัวในระบบโรงพยาบาล ๔๓๙ ราย ผู้เสียชีวิตสะสม ๔๐ ราย (อัตราป่วยตายน้อยละ ๐.๗๗ : ตัวหารเฉพาะผู้ป่วยยืนยัน PCR) ผู้ป่วยอาการรุนแรง(severe Pneumonia) จำนวน ๕ ราย

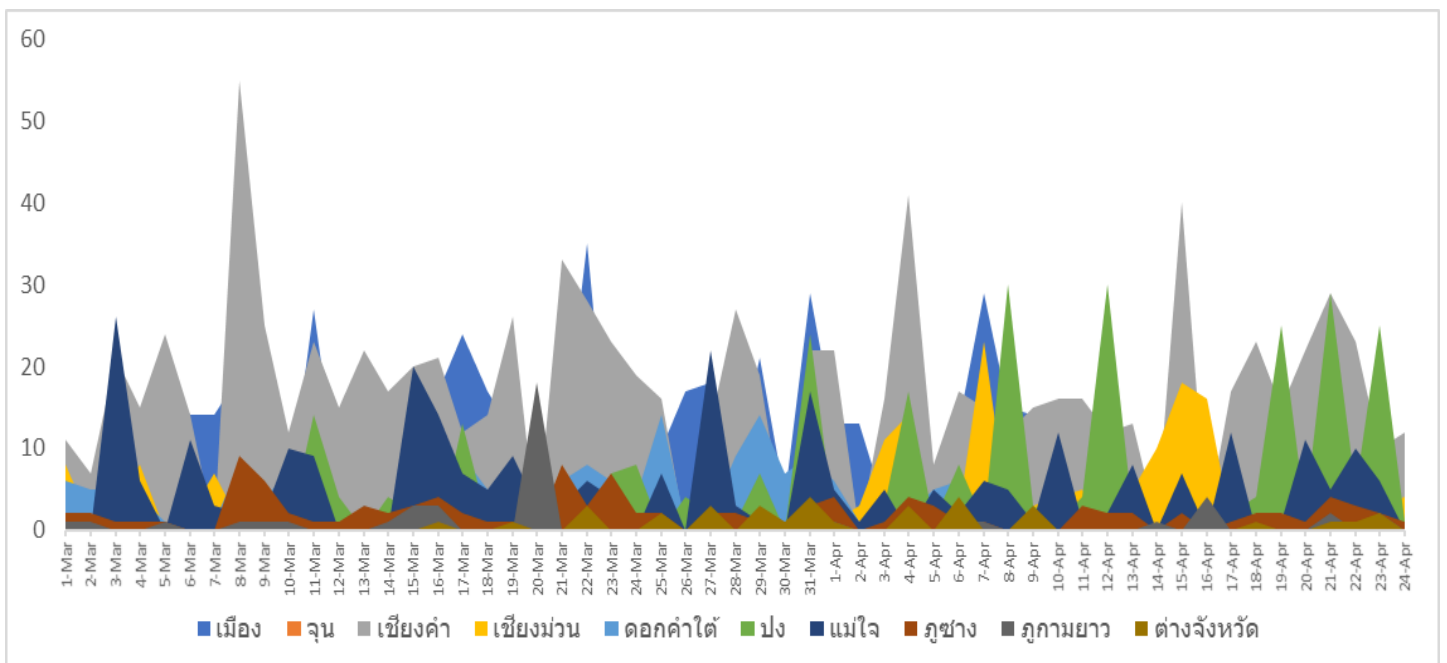
ตาราง แสดงจำนวนป่วย ป่วยสะสม อัตราป่วยต่อประชากรแสนคน และจำนวนป่วยในรอบ ๑๔ วัน ที่ผ่านมา แยกรายอำเภอ จังหวัดพะเยา ปี ๒๕๖๕

	ผู้ป่วยรายใหม่วันนี้	ผู้ป่วยสะสม	อัตราป่วยต่อ พชก.แสนคน	จำนวนผู้ป่วยเฉลี่ย 14วันที่ผ่านมา								
				16-Apr	17-Apr	18-Apr	19-Apr	20-Apr	21-Apr	22-Apr	23-Apr	14วันที่ผ่านมา
เมือง	2	1302	1004.36	5	5	5	10	8	10	14	7	7.29
จุน	1	317	627.35	6	2	3	2	2	0	4	7	3.00
เชียงคำ	12	1314	1704.86	1	17	23	15	22	29	23	10	17.00
เชียงม่วน	4	274	1429.69	16	1	1	1	6	6	4	3	5.71
ดอกคำใต้	0	636	895.85	2	1	1	5	4	5	4	0	2.21
ปง	1	502	948.57	1	2	4	25	2	29	5	25	9.29
แม่ใจ	0	476	1378.51	0	12	0	1	11	5	10	6	5.36
กุขาง	1	219	689.61	0	1	2	2	1	4	3	2	1.71
ภูกามยาว	0	122	567.10	4	0	0	0	0	2	0	2	0.64
ต่างจังหวัด	0	57		0	0	1	0	0	1	1	2	0.36
รวม	21	5219	1085.22	7.28	8.53	8.32	12.68	11.64	18.92	14.14	13.31	52.57

หมายเหตุ ช่องรวมในแต่ละวัน หมายถึง อัตราป่วยต่อประชากรแสนคน

รูปภาพแสดง แนวโน้มสถานการณ์จำนวนผู้ป่วยยืนยันติดเชื้อโควิด (ระลอกมกราคม ๒๕๖๕)

ตามพื้นที่อำเภอ จังหวัดพะเยา ปี พ.ศ. ๒๕๖๕



๓. สถานการณ์ความพร้อมการรองรับผู้ป่วย

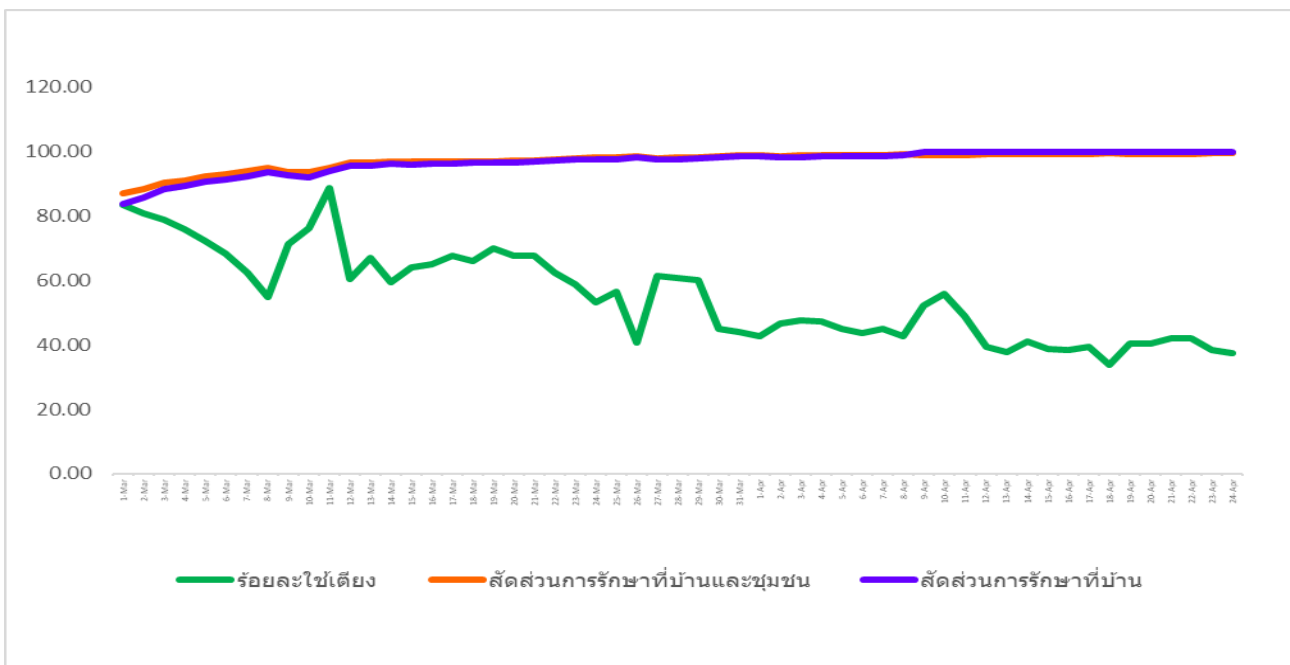
แผนการบริหารจัดการโควิด 19 เปลี่ยนผ่านสู่โรคประจำถิ่น มาตรการด้านการแพทย์ อัตราครองเตียง ระดับ ๒,๓ ไม่เกิน ๒๕% ของศักยภาพ โดยการจัดการผู้ติดเชื้อโควิดโอไมครอน จะดูแลตามความรุนแรงของโรค ซึ่งส่วนใหญ่จะไม่มีอาการหรือมีอาการน้อย ให้การรักษา ๖ โดย เจอ แจก จบ แบบไม่บังคับ ให้การดูแลแบบผู้ป่วยนอกและสังเกตอาการตัวเอง ร่วมกับการรักษาที่บ้านและ/หรือชุมชน เน้นความปลอดภัยของผู้ป่วยและลดการพึ่งพารัฐ

ประเภทเตียง		จำนวนเตียง	ใช้ไป	ร้อยละที่ใช้
เตียงระดับ ๒	ระดับ ๒.๑ (สีเหลือง)ใช้ Oxygen low flow	๑๗๗	๗๘	๔๔.๐๗
	ระดับ ๒.๒ (สีส้ม)ใช้ Oxygen high flow	๒๑	๖	๒๘.๕๗
เตียงระดับ ๓	ใส่ท่อและเครื่องช่วยหายใจ	๑๔	๗	๕๐.๐๐
อัตราครองเตียง ระดับ ๒,๓(นับเฉพาะ ระดับ ๒.๒ และ ๓ เท่ากับ ๑๓/๓๕ เท่ากับ ๓๗.๑๔)		๒๑๒	๙๑	๔๒.๙๓

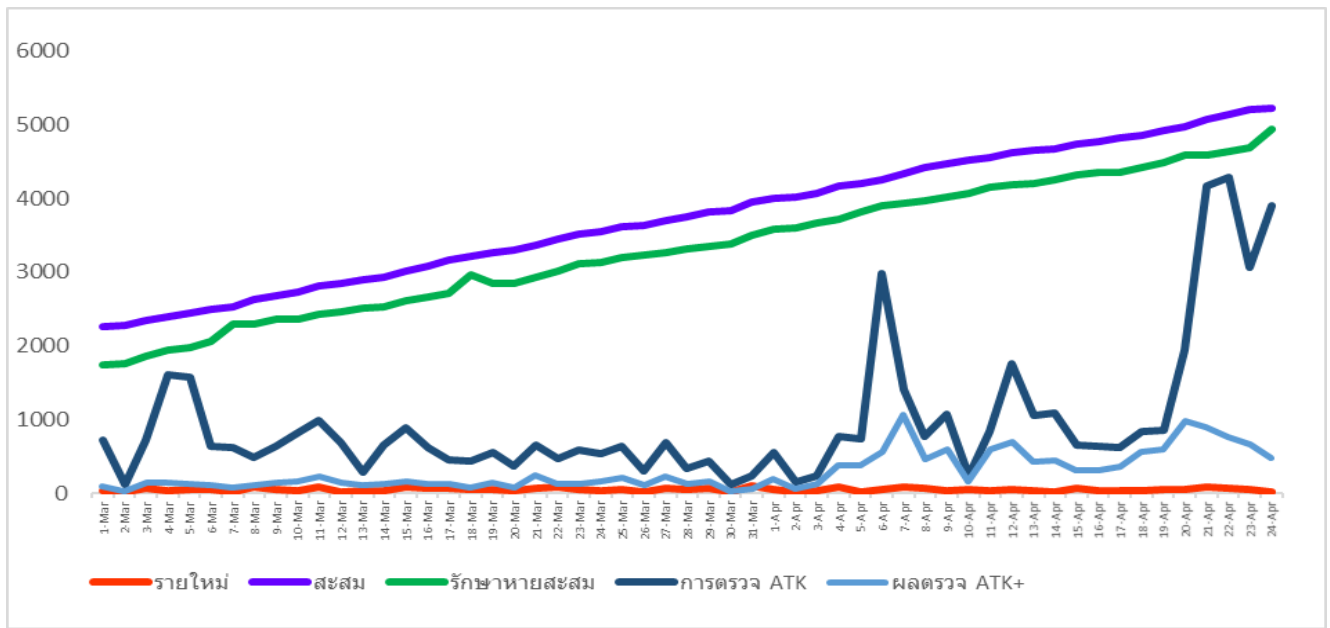
วันที่ ๒๑ เมษายน ๒๕๖๕ สัดส่วนการเข้ารับการรักษาตามมาตรการด้านการแพทย์ ตามนโยบายของรัฐบาล ดังนี้

ประเภทการรักษา	จำนวน	ร้อยละ
รักษาในโรงพยาบาล	๒๑	๔.๕๕
รักษาแบบเคสผู้ป่วยนอก (OPD case) และ self Isolation)	๑๖๗	๓๖.๑๕
รักษาที่ศูนย์กักตัวในชุมชน(community Isolation	๐	๐.๐๐
การแยกรักษาที่ตัวที่บ้าน(Home Isolation)	๒๗๔	๕๙.๓๑
รวม	๔๖๒	๑๐๐.๐๐

แนวโน้มการใช้เตียงเพื่อการรักษาในโรงพยาบาลทุกสังกัด สัดส่วนการรักษาที่บ้าน(HI) สัดส่วนการรักษาที่บ้านและชุมชน(HI+CI) แยกรายวัน จังหวัดพะเยา ปี ๒๕๖๕



รูปภาพแสดง สถานการณ์ผู้ป่วยยืนยันรายใหม่ ผู้ป่วยสะสม และการรักษาหายและกลับบ้าน ระลอกเดือน
มกราคม (สะสมตั้งแต่ ๑ มกราคม ๒๕๖๕ - ๒๓ เมษายน ๒๕๖๕)



๔. ยาฟาวิพิราเวียร์ ยาคงเหลือที่จัดทำให้ในพื้นที่ (ข้อมูล ณ วันที่ ๒๓ เมษายน ๒๕๖๕) จำนวน ๒๐,๙๓๗ เม็ด

๕. การเฝ้าระวังผู้เดินทางเข้าออกด่านพรมแดนบ้านฮวก ตำบลภูซาง อำเภอภูซาง จังหวัดพะเยา วันนี้มีรายงานผู้เดินทางที่ได้รับการอนุญาตเข้าประเทศ ตาม ศบค. สะสมจำแนกตามประเภท ดังนี้

ประเภท ๔ ผู้ขนส่งสินค้าตามความจำเป็น วันนี้มีรายงาน ๗คน รวมสะสมในเดือนเมษายน ๒๕๖๕ จำนวน ๑,๐๙๖ คน ยอดสะสม ๒๐,๐๐๑ คน

ประเภท ๕ ลูกเรือ ผู้ควบคุมพาหนะ วันนี้ไม่มีรายงาน

ประเภท ๖ ผู้เดินทางเข้าราชอาณาจักร ทั้งที่มีสัญชาติไทย และไม่มีสัญชาติไทย ที่ได้รับอนุญาต วันนี้มีรายงานจำนวน ๐ คน รวมสะสมเดือนเมษายน ๒๕๖๕ จำนวน ๖ คน ยอดสะสม ๑๙๕ คน

สำนักงานสาธารณสุขจังหวัดพะเยา

โทรศัพท์ ๐ ๕๔๔๐ ๙๑๓๒

www.cd.ssjphayao@gmail.com