



สำนักงานสาธารณสุขจังหวัดพะเยา  
Phayao Provincial Public Health Office

## บทสรุปสำหรับผู้บริหาร

# เพื่อบริหารจัดการสถานการณ์พื้นที่ ตามแผนการบริหารจัดการโควิด 19 เปลี่ยนผ่านสู่โรคประจำถิ่น ระลอกเดือนมกราคม ๒๕๖๕ จังหวัดพะเยา ประจำวันที่ ๒๖ เมษายน ๒๕๖๕

สำนักงานสาธารณสุขจังหวัดพะเยา ขอรายงานการเตรียมความพร้อม ตามแผนการบริหารจัดการโควิด 19 เปลี่ยนผ่านสู่โรคประจำถิ่น จังหวัดพะเยา ประจำวันที่ ๒๖ เมษายน ๒๕๖๕ ดังนี้

### ๑. สถานการณ์ความครอบคลุมการได้รับวัคซีนโควิด 19 ประชาชนจังหวัดพะเยา

แผนการบริหารจัดการโควิด 19 เปลี่ยนผ่านสู่โรคประจำถิ่น มาตรการด้านสาธารณสุข จังหวัดพะเยา กำหนดเป้าหมายการป้องกันโรค โดยให้ประชาชนได้รับวัคซีนตามมาตรฐาน ร้อยละ ๘๐ ในปี ๒๕๖๕ และมีความครอบคลุมวัคซีนในกลุ่มเป้าหมาย ร้อยละ ๑๐๐(เข็มกระตุ้น/เข็มที่ ๓)(ประชาชนตามฐานทะเบียนราษฎรทั้งหมดที่ปรับใหม่ตามประกาศ ศบค.เมื่อวันที่ ๒๐ มกราคม ๒๕๖๕(๔๒๘,๐๐๑ คน)

กลุ่มเป้าหมาย		เข็มที่ ๑	เข็มที่ ๒	เข็มที่ ๓
ประชากรทั้งหมด	ได้รับการฉีดวัคซีนวันนี้	๒๐	๒๒	๒๖๙
	ผลงานสะสม	๓๓๐,๘๘๘	๓๑๐,๕๗๗	๑๓๖,๑๑๖
	ร้อยละ	๗๗.๓๒	๗๒.๕๖	๓๑.๘๗
กลุ่ม ๖๐๘	ผลงานสะสม	๑๐๙,๙๗๔	๑๐๗,๑๔๔	๕๕,๓๐๕
	ร้อยละความครอบคลุม	๘๐.๔๒	๗๘.๓๕	๔๐.๔๔
เด็กนักเรียนอายุ ๕-๑๑ ปี	ผลงานสะสม	๑๗๑๓๓	ยังไม่มีรายงาน	ยังไม่มีรายงาน
	ร้อยละความครอบคลุม	๖๗.๗๙		

โดยมีรายงานการฉีดในช่วงสงกรานต์ โดยโรงพยาบาลส่งเสริมสุขภาพตำบล ในวันที่ ๒๑ เมษายน ๒๕๖๕ ดังนี้

กลุ่มประชาชนทั่วไป จำนวน ๖๑๖ โดส แยกเป็นฉีดเป็นเข็ม ๑ จำนวน ๙๐ โดส เข็ม ๒ จำนวน ๑๓๓ โดส เข็ม ๓ จำนวน ๓๑๘ โดส และเข็ม ๔ จำนวน ๗๕ โดส

กลุ่ม ๖๐๘ จำนวน ๒๒๐ โดส แยกเป็นฉีดเป็นเข็ม ๑ จำนวน ๒๖ โดส เข็ม ๒ จำนวน ๒๙ โดส เข็ม ๓ จำนวน ๑๓๖ โดส และเข็ม ๔ จำนวน ๒๙ โดส

รวมเป็นผลงานสะสมในระหว่างวันที่ ๑๔ เมษายน -๒๑ เมษายน ๒๕๖๕ ดังนี้

กลุ่มประชาชนทั่วไป จำนวน ๒,๑๔๗ โดส แยกเป็นฉีดเป็นเข็ม ๑ จำนวน ๒๕๐ โดส เข็ม ๒ จำนวน ๑,๒๒๒ โดส เข็ม ๓ จำนวน ๑,๒๙๙ โดส และเข็ม ๔ จำนวน ๒๓๘ โดส

กลุ่ม ๖๐๘ จำนวน ๗๓๘ โดส แยกเป็นฉีดเป็นเข็ม ๑ จำนวน ๖๕ โดส เข็ม ๒ จำนวน ๖๗ โดส เข็ม ๓ จำนวน ๕๑๙ โดส และเข็ม ๔ จำนวน ๘๗ โดส

## ๒. สถานการณ์ผู้ป่วย (ระลอกเดือนมกราคม ๒๕๖๕)

วันนี้มีรายงานผู้ป่วยยืนยันรายใหม่(PCR+) จำนวน ๒๕ ราย จำนวนผู้ป่วยยืนยันรายใหม่(PCR+) เฉลี่ยสะสมในรอบ ๑๔ วัน ที่ผ่านมา เท่ากับ ๕๐ ราย รวมผู้ป่วยยืนยันรายใหม่(PCR+) สะสมทั้งจังหวัดระลอกเดือนมกราคม ๒๕๖๕ จำนวน ๕,๒๔๔ ราย รักษาหายกลับบ้านแล้ว ๔,๘๔๔ ราย ยังคงรักษาตัวในระบบโรงพยาบาล ๔๐๘ ราย วันนี้มีรายงานผู้ป่วยเสียชีวิต ๑ ราย รวมผู้เสียชีวิตสะสม ๔๑ ราย (อัตราป่วยตายร้อยละ ๐.๗๘ : ตัวหารเฉพาะผู้ป่วยยืนยัน PCR ) ผู้ป่วยอาการรุนแรง(severe Pneumonia) จำนวน ๕ ราย

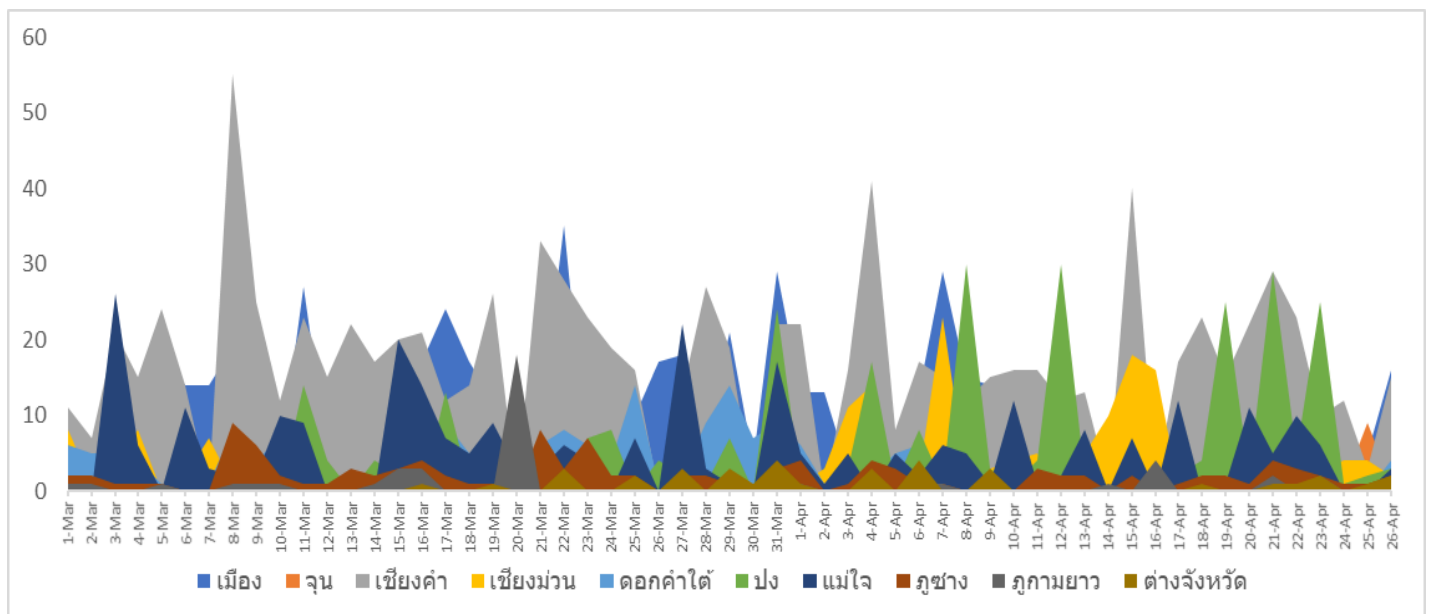
ตาราง แสดงจำนวนป่วย ป่วยสะสม อัตราป่วยต่อประชากรแสนคน และจำนวนป่วยในรอบ ๑๔ วันที่ผ่านมา แยกรายอำเภอ จังหวัดพะเยา ปี ๒๕๖๕

	ผู้ป่วยรายใหม่วันนี้	ผู้ป่วยสะสม	อัตราป่วยต่อประชากรแสนคน	อัตราป่วยต่อประชากรแสนคน							จำนวนผู้ป่วยเฉลี่ย 14วันที่ผ่านมา
				19-Apr	20-Apr	21-Apr	22-Apr	23-Apr	24-Apr	25-Apr	
เมือง	16	1323	1020.56	10	8	10	14	7	2	5	6.29
จุน	1	327	647.14	2	2	0	4	7	1	9	3.21
เชียงคำ	15	1332	1728.21	15	22	29	23	10	12	3	15.79
เชียงม่วน	2	280	1461.00	1	6	6	4	3	4	4	5.64
ดอกคำใต้	4	640	901.48	5	4	5	4	0	0	0	1.93
ปง	3	507	958.01	25	2	29	5	25	1	2	9.14
แม่ใจ	3	479	1387.20	1	11	5	10	6	0	0	4.43
กุซาง	2	222	699.06	2	1	4	3	2	1	1	1.64
ภูกามยาว	2	124	576.40	0	0	2	0	2	0	0	0.64
ต่างจังหวัด	2	60		0	0	1	1	2	0	1	0.43
<b>รวม</b>	<b>50</b>	<b>5294</b>	<b>1100.82</b>	<b>12.68</b>	<b>11.64</b>	<b>18.92</b>	<b>14.14</b>	<b>13.31</b>	<b>4.37</b>	<b>5.20</b>	<b>49.14</b>

หมายเหตุ ช่องรวมในแต่ละวัน หมายถึง อัตราป่วยต่อประชากรแสนคน

รูปภาพแสดง แนวโน้มสถานการณ์จำนวนผู้ป่วยยืนยันติดเชื้อโควิด (ระลอกมกราคม ๒๕๖๕ )

ตามพื้นที่อำเภอ จังหวัดพะเยา ปี พ.ศ. ๒๕๖๕



### ๓. สถานการณ์ความพร้อมการรองรับผู้ป่วย

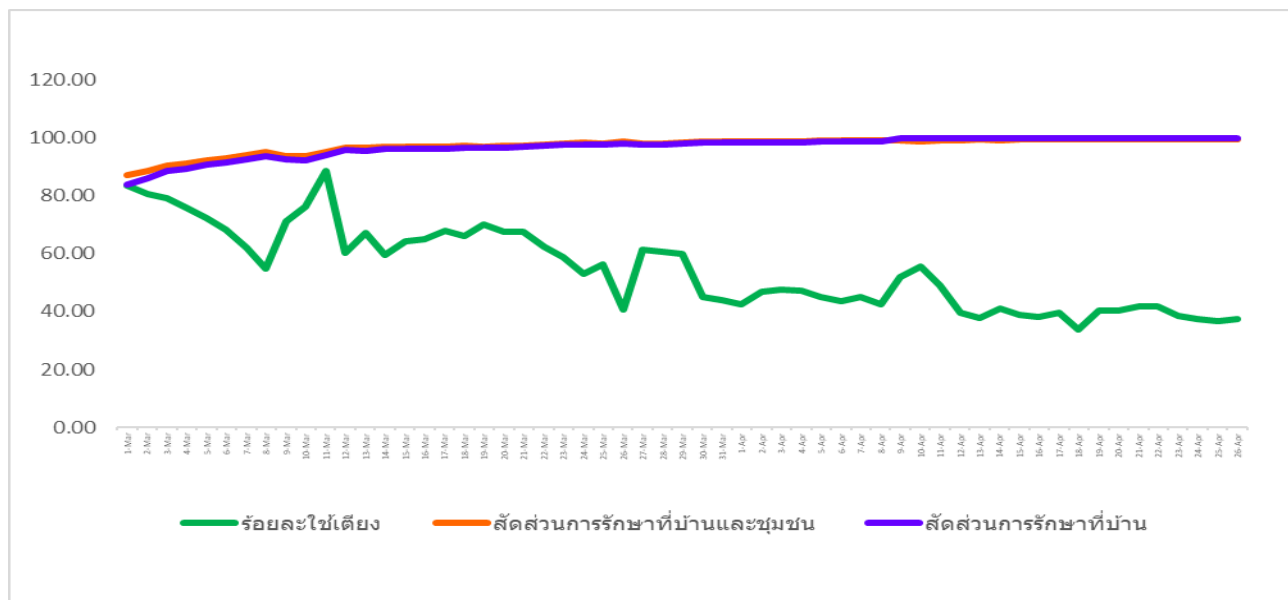
แผนการบริหารจัดการโควิด 19 เปลี่ยนผ่านสู่โรคประจำถิ่น มาตรการด้านการแพทย์ อัตราครองเตียง ระดับ ๒,๓ ไม่เกิน ๒๕% ของศักยภาพ โดยการจัดการผู้ติดเชื้อโควิดโอไมครอน จะดูแลตามความรุนแรงของโรค ซึ่งส่วนใหญ่ จะไม่มีอาการหรือมีอาการน้อย ให้การรักษา ๑ โดย เจอ แจก จบ แบบไม่บังคับ ให้การดูแลแบบผู้ป่วยนอกและสังเกตอาการตัวเอง ร่วมกับการรักษาที่บ้านและ/หรือชุมชน เน้นความปลอดภัยของผู้ป่วยและลดการพึ่งพารัฐ

ประเภทเตียง		จำนวนเตียง	ใช้ไป	ร้อยละที่ใช้
เตียงระดับ ๒	ระดับ ๒.๑ (สีเหลือง)ใช้ Oxygen low flow	๑๗๗	๖๓	๓๕.๕๙
	ระดับ ๒.๒ (สีส้ม)ใช้ Oxygen high flow	๒๑	๖	๒๘.๕๗
เตียงระดับ ๓	ใส่ท่อและเครื่องช่วยหายใจ	๑๔	๖	๔๒.๘๖
<b>อัตราครองเตียง ระดับ ๒,๓(นับเฉพาะ ระดับ ๒.๒ และ ๓ เท่ากับ ๑๒/๓๕ เท่ากับ ๓๔.๒๙)</b>		๒๑๒	๗๕	๓๕.๓๘

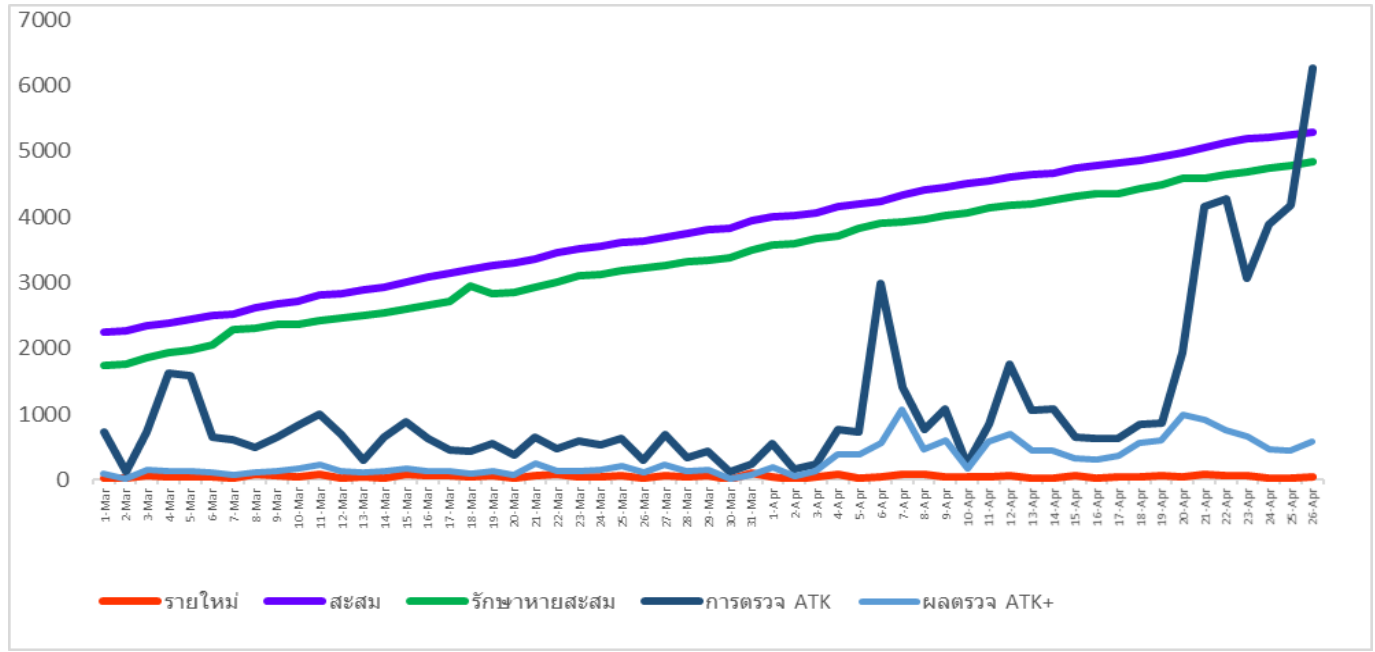
วันที่ ๒๑ เมษายน ๒๕๖๕ สัดส่วนการเข้ารับการรักษาตามมาตรการด้านการแพทย์ ตามนโยบายของรัฐบาล ดังนี้

ประเภทการรักษา	จำนวน	ร้อยละ
รักษาในโรงพยาบาล	๕๐	๕.๑๓
รักษาแบบเคสผู้ป่วยนอก (OPD case) และ self Isolation)	๔๔๘	๔๕.๙๕
รักษาที่ศูนย์กักตัวในชุมชน( community Isolation	๐	๐.๐๐
การแยกรักษาที่กักตัวที่บ้าน(Home Isolation)	๔๗๗	๔๘.๙๒
<b>รวม</b>	<b>๙๗๕</b>	<b>๑๐๐.๐๐</b>

แนวโน้มการใช้เตียงเพื่อการรักษาในโรงพยาบาลทุกสังกัด สัดส่วนการรักษาที่บ้าน(HI) สัดส่วนการรักษาที่บ้านและชุมชน (HI+CI) แยกรายวัน จังหวัดพะเยา ปี ๒๕๖๕



รูปภาพแสดง สถานการณ์ผู้ป่วยยืนยันรายใหม่ ผู้ป่วยสะสม และการรักษาหายและกลับบ้าน ระลอกเดือน มกราคม (สะสมตั้งแต่ ๑ มกราคม ๒๕๖๕ - ๒๖ เมษายน ๒๕๖๕)



๔. ยาฟาวิพิราเวียร์ ยาคงเหลือที่จัดหาให้ในพื้นที่ ( ข้อมูล ณ วันที่ ๒๕ เมษายน ๒๕๖๕ ) จำนวน ๕๙,๙๓๙ เม็ด

๕. การเฝ้าระวังผู้เดินทางเข้าออกด่านพรมแดนบ้านฮวก ตำบลภูซาง อำเภอภูซาง จังหวัดพะเยา วันนี้มีรายงานผู้เดินทางที่ได้รับการอนุญาตเข้าประเทศ ตาม ศบค. สะสมจำแนกตามประเภท ดังนี้

ประเภท ๔ ผู้ขนส่งสินค้าตามความจำเป็น วันนี้มีรายงาน ๓๘ คน รวมสะสมในเดือนเมษายน ๒๕๖๕ จำนวน ๑,๒๕๕ คน ยอดสะสม ๒๐,๐๙๕ คน

ประเภท ๕ ลูกเรือ ผู้ควบคุมพาหนะ วันนี้ไม่มีรายงาน

ประเภท ๖ ผู้เดินทางเข้าราชอาณาจักร ทั้งที่มีสัญชาติไทย และไม่มีสัญชาติไทย ที่ได้รับอนุญาต วันนี้มีรายงานจำนวน ๐ คน รวมสะสมเดือนเมษายน ๒๕๖๕ จำนวน ๖ คน ยอดสะสม ๑๙๕ คน

สำนักงานสาธารณสุขจังหวัดพะเยา

โทรศัพท์ ๐ ๕๔๔๐ ๙๑๓๒

www.cd.ssphayao@gmail.com