



สำนักงานสาธารณสุขจังหวัดพะเยา  
Phayao Provincial Public Health Office

## บทสรุปสำหรับผู้บริหาร

เพื่อบริหารจัดการสถานการณ์พื้นที่ ตามแผนการบริหารจัดการโควิด 19 เปลี่ยนผ่านสู่โรคประจำถิ่น

ระลอกเดือนมกราคม ๒๕๖๕ จังหวัดพะเยา

ประจำวันที่ ๒๙ เมษายน ๒๕๖๕

สำนักงานสาธารณสุขจังหวัดพะเยา ขอรายงานการเตรียมความพร้อม ตามแผนการบริหารจัดการโควิด 19 เปลี่ยนผ่านสู่โรคประจำถิ่น จังหวัดพะเยา ประจำวันที่ ๒๙ เมษายน ๒๕๖๕ ดังนี้

### ๑. สถานการณ์ความครอบคลุมการได้รับวัคซีนโควิด 19 ประชาชนจังหวัดพะเยา

แผนการบริหารจัดการโควิด 19 เปลี่ยนผ่านสู่โรคประจำถิ่น มาตรการด้าน สาธารณสุข จังหวัดพะเยา กำหนดเป้าหมายการป้องกันโรค โดยให้ประชาชนได้รับวัคซีนตามมาตรฐาน ร้อยละ ๘๐ ในปี ๒๕๖๕ และมีความครอบคลุมวัคซีนในกลุ่มเป้าหมาย ร้อยละ ๑๐๐(เข็มกระตุ้น/เข็มที่ ๓)(ประชาชนตามฐานทะเบียนราษฎรทั้งหมดที่ปรับใหม่ตามประกาศ ศบค.เมื่อวันที่ ๒๐ มกราคม ๒๕๖๕(๔๒๘,๐๐๑ คน)

กลุ่มเป้าหมาย		เข็มที่ ๑	เข็มที่ ๒	เข็มที่ ๓
ประชากรทั้งหมด	ได้รับการฉีดวัคซีนวันนี้	๗๘	๒๐๔	๗๙๙
	ผลงานสะสม	๓๓๑,๑๕๕	๓๑๐,๘๗๗	๑๓๘,๗๙๙
	ร้อยละ	๗๗.๓๗	๗๒.๖๔	๓๒.๔๓
กลุ่ม ๖๐๘	ผลงานสะสม	๑๑๐,๐๕๙	๑๐๗,๒๖๔	๕๖,๑๐๖
	ร้อยละความครอบคลุม	๘๐.๔๘	๗๘.๔๔	๔๑.๐๓
เด็กนักเรียนอายุ ๕-๑๑ ปี	ผลงานสะสม	๑๗๑๓๓	ยังไม่มีรายงาน	ยังไม่มีรายงาน
	ร้อยละความครอบคลุม	๖๗.๗๙		

โดยมีรายงานการฉีดในช่วงสงกรานต์ โดยโรงพยาบาลส่งเสริมสุขภาพตำบล ผลงานสะสมในระหว่างวันที่ ๑๑ มกราคม ๒๕๖๕ - ๒๙ เมษายน ๒๕๖๕ ดังนี้

กลุ่มประชาชนทั่วไป ผลงานสะสม ๔๕,๕๔๒ โดส แยกเป็นฉีดเป็นเข็ม ๑ จำนวน ๒,๒๕๔ โดส เข็ม ๒ จำนวน ๒,๕๐๓ โดส เข็ม ๓ จำนวน ๓๘,๘๗๒ โดส และเข็ม ๔ จำนวน ๑,๙๐๕ โดส เข็ม ๕ จำนวน ๘ โดส

### ๒. สถานการณ์ผู้ป่วย (ระลอกเดือนมกราคม ๒๕๖๕)

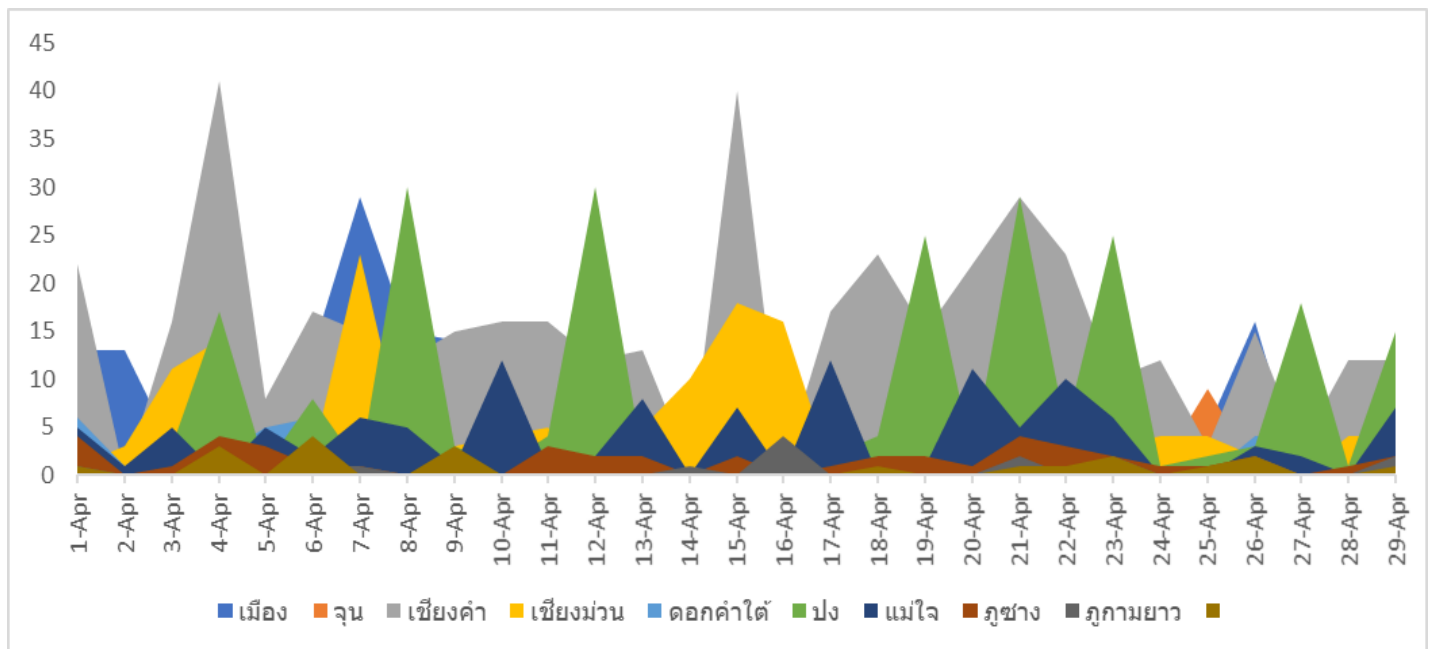
วันนี้มีรายงานผู้ป่วยยืนยันรายใหม่(PCR+) จำนวน ๔๗ ราย จำนวนผู้ป่วยยืนยันรายใหม่(PCR+) เฉลี่ยสะสมในรอบ ๑๔ วัน ที่ผ่านมา เท่ากับ ๔๙ ราย รวมผู้ป่วยยืนยันรายใหม่(PCR+) สะสมทั้งจังหวัดระลอกเดือนมกราคม ๒๕๖๕ จำนวน ๕,๓๙๖ ราย รักษาหายกลับบ้านแล้ว ๔,๙๗๓ ราย ยังคงรักษาตัวในระบบโรงพยาบาล ๓๘๑ ราย ผู้เสียชีวิตสะสม ๔๒ ราย (อัตราป่วยตายร้อยละ ๐.๗๘ : ตัวหารเฉพาะผู้ป่วยยืนยัน PCR) ผู้ป่วยอาการรุนแรง(severe Pneumonia) จำนวน ๖ ราย

ตาราง แสดงจำนวนป่วย ป่วยสะสม อัตราป่วยต่อประชากรแสนคน และจำนวนป่วยในรอบ ๑๔ วันที่ผ่านมา แยกรายอำเภอ จังหวัดพะเยา ปี ๒๕๖๕

	ผู้ป่วยรายใหม่วันนี้	ผู้ป่วยสะสม	อัตราป่วยต่อ พชก.แสนคน	จำนวนผู้ป่วยเฉลี่ย									จำนวนผู้ป่วยเฉลี่ย 14วันที่ผ่านมา
				21-Apr	22-Apr	23-Apr	24-Apr	25-Apr	26-Apr	27-Apr	28-Apr		
เมือง	4	1334	1029.04	10	14	7	2	5	16	0	7	6.79	
จุน	0	329	651.10	0	4	7	1	9	1	1	1	2.86	
เชียงคำ	12	1359	1763.24	29	23	10	12	3	15	3	12	16.07	
เชียงม่วน	4	292	1523.61	6	4	3	4	4	2	0	4	5.00	
ดอกคำใต้	0	645	908.53	5	4	0	0	0	4	4	1	2.21	
ปง	15	541	1022.26	29	5	25	1	2	3	18	1	8.43	
แม่ใจ	7	488	1413.26	5	10	6	0	0	3	2	0	4.07	
ภูซาง	2	225	708.51	4	3	2	1	1	2	0	1	1.57	
ภูพานยาว	2	126	585.69	2	0	2	0	0	2	0	0	0.71	
ต่างจังหวัด	1	61		1	1	2	0	1	2	0	0	0.57	
<b>รวม</b>	<b>47</b>	<b>5400</b>	<b>1122.86</b>	<b>18.92</b>	<b>14.14</b>	<b>13.31</b>	<b>4.37</b>	<b>5.20</b>	<b>10.40</b>	<b>5.82</b>	<b>5.61</b>	<b>48.29</b>	

หมายเหตุ ช่องรวมในแต่ละวัน หมายถึง อัตราป่วยต่อประชากรแสนคน

รูปภาพแสดง แนวโน้มสถานการณ์จำนวนผู้ป่วยยืนยันติดเชื้อโควิด (ระลอกมกราคม ๒๕๖๕) ตามพื้นที่อำเภอ จังหวัดพะเยา เดือนเมษายน ปี พ.ศ. ๒๕๖๕



๓. สถานการณ์ความพร้อมการรองรับผู้ป่วย

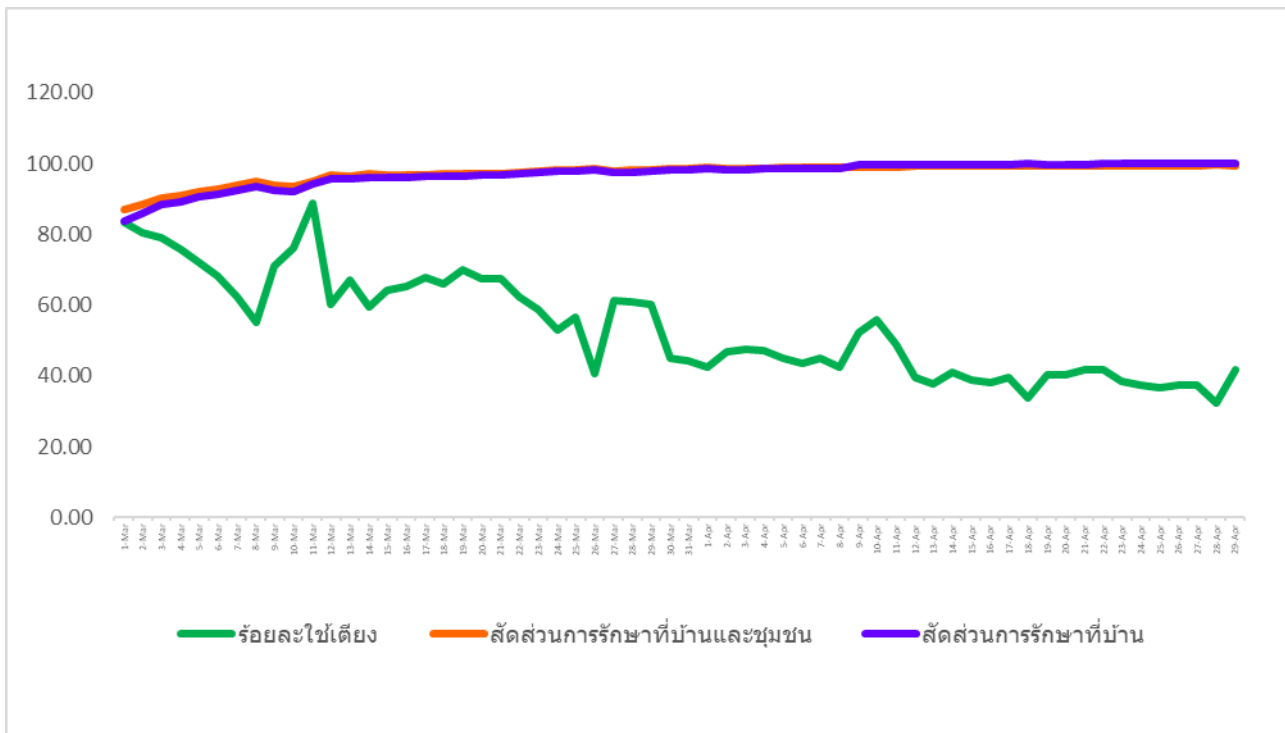
แผนการบริหารจัดการโควิด 19 เปลี่ยนผ่านสู่โรคประจำถิ่น มาตรการด้านการแพทย์ อัตราครองเตียงระดับ ๒,๓ ไม่เกิน ๒๕% ของศักยภาพ โดยการจัดการผู้ติดเชื้อโควิดโอไมครอน จะดูแลตามความรุนแรงของโรค ซึ่งส่วนใหญ่จะไม่มีอาการหรือมีอาการน้อย ให้การรักษา ๖ โดย เจอ แจก จบ แบบไม่บังคับ ให้การดูแลแบบผู้ป่วยนอกและสังเกตอาการตัวเอง ร่วมกับการรักษาที่บ้านและ/หรือชุมชน เน้นความปลอดภัยของผู้ป่วยและลดการพึ่งพารัฐ

ประเภทเตียง		จำนวนเตียง	ใช้ไป	ร้อยละที่ใช้
เตียงระดับ ๒	ระดับ ๒.๑ (สีเหลือง)ใช้ Oxygen low flow	๑๗๗	๙๐	๕๐.๘๕
	ระดับ ๒.๒ (สีส้ม)ใช้ Oxygen high flow	๒๑	๖	๒๘.๕๗
เตียงระดับ ๓	ใส่ท่อและเครื่องช่วยหายใจ	๑๔	๖	๔๒.๘๖
<b>อัตราครองเตียง ระดับ ๒,๓(นับเฉพาะ ระดับ ๒.๒ และ ๓ เท้ากับ ๑๒/๓๕ เท้ากับ ๓๔.๒๙)</b>		๒๑๒	๑๐๒	๔๘.๑๑

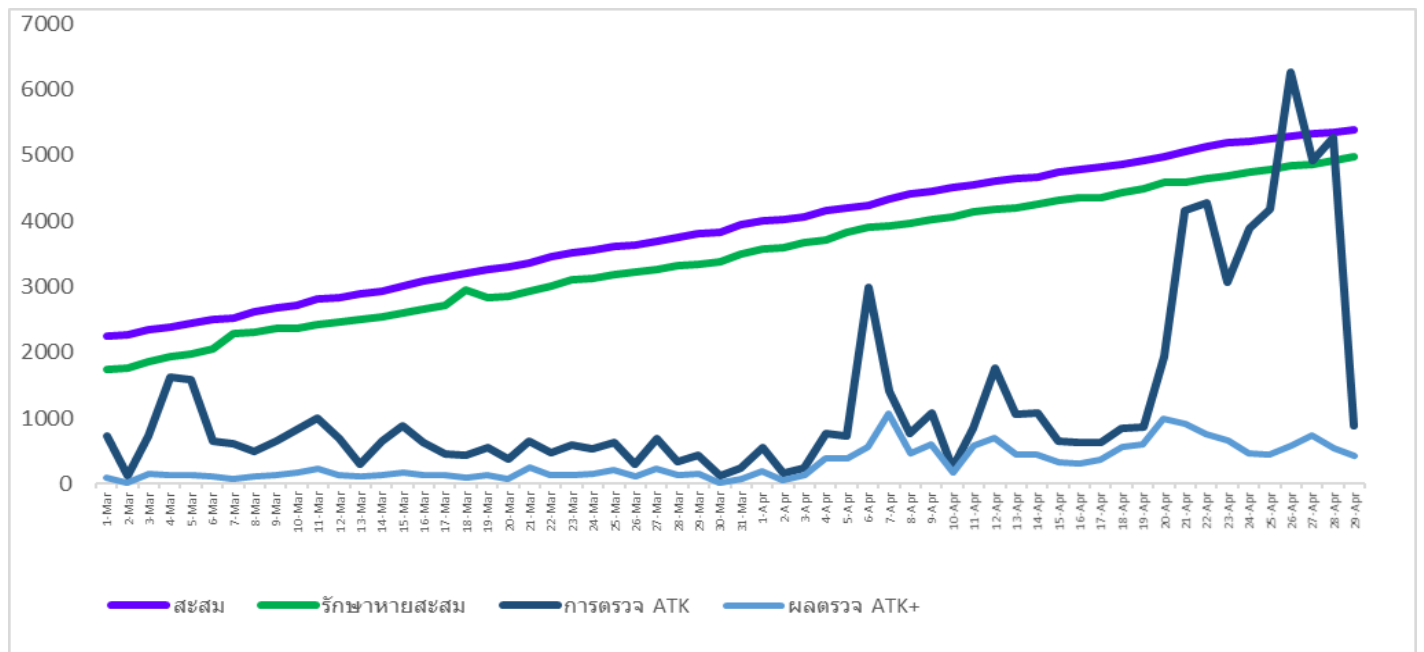
วันที่ ๒๗ เมษายน ๒๕๖๕ สัดส่วนการเข้ารับการรักษาตามมาตรการด้านการแพทย์ ตามนโยบายของรัฐบาล ดังนี้

ประเภทการรักษา	จำนวน	ร้อยละ
รักษาในโรงพยาบาล	๔๗	๘.๓๘
รักษาแบบเคสผู้ป่วยนอก (OPD case) และ self Isolation)	๑๗๒	๓๐.๖๖
รักษาที่ศูนย์กักตัวในชุมชน( community Isolation)	๐	๐.๐๐
การแยกรักษาที่กักตัวที่บ้าน(Home Isolation)	๓๔๒	๖๐.๙๖
<b>รวม</b>	<b>๕๖๑</b>	<b>๑๐๐.๐๐</b>

แนวโน้มการใช้เตียงเพื่อการรักษาในโรงพยาบาลทุกสังกัด สัดส่วนการรักษาที่บ้าน(HI) สัดส่วนการรักษาที่บ้านและชุมชน (HI+CI) แยกรายวัน จังหวัดพะเยา ปี ๒๕๖๕



รูปภาพแสดง สถานการณ์ผู้ป่วยยืนยันรายใหม่ ผู้ป่วยสะสม และการรักษาหายและกลับบ้าน ระลอกเดือน มกราคม (สะสมตั้งแต่ ๑ มกราคม ๒๕๖๕ - ๒๙ เมษายน ๒๕๖๕)



๔. ยาฟาวิพิราเวียร์ ยาคงเหลือที่จัดหาให้ในพื้นที่(ข้อมูล ณ วันที่ ๒๗ เมษายน ๒๕๖๕ ) จำนวน ๙๑,๓๕๓ เม็ด

๕. การเฝ้าระวังผู้เดินทางเข้าออกด่านพรมแดนบ้านฮวก ตำบลภูซาง อำเภอภูซาง จังหวัดพะเยา วันนี้มีรายงานผู้เดินทางที่ได้รับการอนุญาตเข้าประเทศ ตาม ศบค. สะสมจำแนกตามประเภท ดังนี้

ประเภท ๔ ผู้ขนส่งสินค้าตามความจำเป็น วันนี้มีรายงาน ๘๘ คน รวมสะสมในเดือนเมษายน ๒๕๖๕ จำนวน ๑,๔๘๔ คน ยอดสะสม ๒๐,๓๐๘ คน

ประเภท ๕ ลูกเรือ ผู้ควบคุมพาหนะ วันนี้ไม่มีรายงาน

ประเภท ๖ ผู้เดินทางเข้าราชอาณาจักร ทั้งที่มีสัญชาติไทย และไม่มีสัญชาติไทย ที่ได้รับอนุญาต วันนี้มีรายงานจำนวน ๐ คน รวมสะสมเดือนเมษายน ๒๕๖๕ จำนวน ๖ คน ยอดสะสม ๑๙๕ คน

สำนักงานสาธารณสุขจังหวัดพะเยา

โทรศัพท์ ๐ ๕๔๔๐ ๙๑๓๒

www.cd.ssjphayao@gmail.com