



บทสรุปสำหรับผู้บริหาร

เพื่อบริหารจัดการสถานการณ์พื้นที่ ตามแผนการบริหารจัดการโควิด 19 เปลี่ยนผ่านสู่โรคประจำถิ่น ระลอกเดือนมกราคม ๒๕๖๕ จังหวัดพะเยา ประจำวันที่ ๙ พฤษภาคม ๒๕๖๕

สำนักงานสาธารณสุขจังหวัดพะเยา ขอรายงานการเตรียมความพร้อม ตามแผนการบริหารจัดการโควิด 19 เปลี่ยนผ่านสู่โรคประจำถิ่น จังหวัดพะเยา ประจำวันที่ ๙ พฤษภาคม ๒๕๖๕ ดังนี้

๑. การเร่งรัดการฉีดวัคซีน โดยกำหนดเป้าหมาย ประกอบด้วย

๑.๑ ในกลุ่มประชาชนทั่วไป ครอบคลุมการฉีดวัคซีนในประชากรรวม ฉีดเข็มกระตุ้นได้มากกว่า ๖๐% ของประชาชนตามสิทธิการรักษา

๑.๒ ในกลุ่มผู้สูงอายุ

๑.๒.๑ ได้รับการฉีดวัคซีนอย่างน้อย ๑ เข็ม เกิน ๘๐%

๑.๒.๒ ได้รับเข็มกระตุ้นมากกว่า ๖๐% ขึ้นไป ก่อน ๑ กรกฎาคม ๒๕๖๕

ผลการเร่งรัดการดำเนินงานในภาพรวมจังหวัดพะเยา

กลุ่มเป้าหมาย		เข็มที่ ๑	เข็มที่ ๒	เข็มที่ ๓
ประชากรทั้งหมด ณ วันที่ ๙ พฤษภาคม ๖๕	ได้รับการฉีดวัคซีนวันนี้	๓	๐	๑,๐๗๕
	ผลงานสะสม	๓๓๑,๙๐๓	๓๑๔,๓๖๗	๑๔๓,๖๑๘
	ร้อยละ	๗๗.๕๕	๗๓.๔๕	๓๓.๕๖
กลุ่มผู้สูงอายุ ณ วันที่ ๙ พฤษภาคม ๖๕	ได้รับการฉีดวัคซีนวันนี้	๑	๒	๗
	ผลงานสะสม	๘๓,๒๓๕	๘๑,๕๖๐	๔๒,๓๗๘
	ร้อยละความครอบคลุม	๘๓.๕๘	๘๑.๙๐	๔๒.๕๕
กลุ่ม ๖๐๘ ณ วันที่ ๙ พฤษภาคม ๖๕	ได้รับการฉีดวัคซีนวันนี้	๒	๒	๑๗
	ผลงานสะสม	๑๑๐,๑๘๗	๑๐๗,๕๒๓	๕๗,๑๖๙
	ร้อยละความครอบคลุม	๘๐.๕๘	๗๘.๖๓	๔๑.๘๑
นักเรียนอายุ ๑๒-๑๗ ปี ณ วันที่ ๙ พฤษภาคม ๖๕	ผลงานสะสม	๒๓,๓๐๓	๒๓,๘๗๓	๒,๙๗๔
	ร้อยละความครอบคลุม	๘๖.๔๙	๘๘.๖๑	๑๑.๐๔
เด็กนักเรียนอายุ ๕-๑๑ ปี ณ วันที่ ๙ พฤษภาคม ๖๕	ผลงานสะสม	๑๘๑๐๒	๖,๖๕๖	๘
	ร้อยละความครอบคลุม	๖๒.๖๕	๒๓.๐๔	๐.๐๓

โดยมีรายงานการฉีดในช่วงสงกรานต์ โดยโรงพยาบาลส่งเสริมสุขภาพตำบล ผลงานสะสมในระหว่างวันที่ ๑๑ มกราคม ๒๕๖๕

- ๙ พฤษภาคม ๒๕๖๕ ดังนี้

กลุ่มประชาชนทั่วไป ผลงานสะสม ๔๙,๑๕๑ โดส แยกเป็นฉีดเป็นเข็ม ๑ จำนวน ๒,๓๙๑ โดส เข็ม ๒ จำนวน ๒,๘๒๕ โดส เข็ม ๓ จำนวน ๔๑,๔๙๔ โดส และเข็ม ๔ จำนวน ๒,๔๓๑ โดส เข็ม ๕ จำนวน ๑๐ โดส

๒. สถานการณ์ผู้ป่วย (ระลอกเดือนมกราคม ๒๕๖๕)

วันนี้มีรายงานผู้ป่วยยืนยันรายใหม่(PCR+) จำนวน ๑๘ ราย จำนวนผู้ป่วยยืนยันรายใหม่(PCR+) เฉลี่ยสะสมในรอบ ๗ วัน ที่ผ่านมา เท่ากับ ๒๓ ราย รวมผู้ป่วยยืนยันรายใหม่(PCR+) สะสมทั้งจังหวัดระลอกเดือนมกราคม ๒๕๖๕ จำนวน ๕,๖๔๘ ราย รักษาหายกลับบ้านแล้ว ๕,๓๔๖ ราย ยังคงรักษาตัวในระบบโรงพยาบาล ๒๔๖ ราย ผู้เสียชีวิตสะสม ๕๖ ราย (อัตราป่วยตายร้อยละ ๐.๙๙ : ตัวหารเฉพาะผู้ป่วยยืนยัน PCR) ผู้ป่วยอาการรุนแรง(severe Pneumonia) จำนวน ๒ ราย

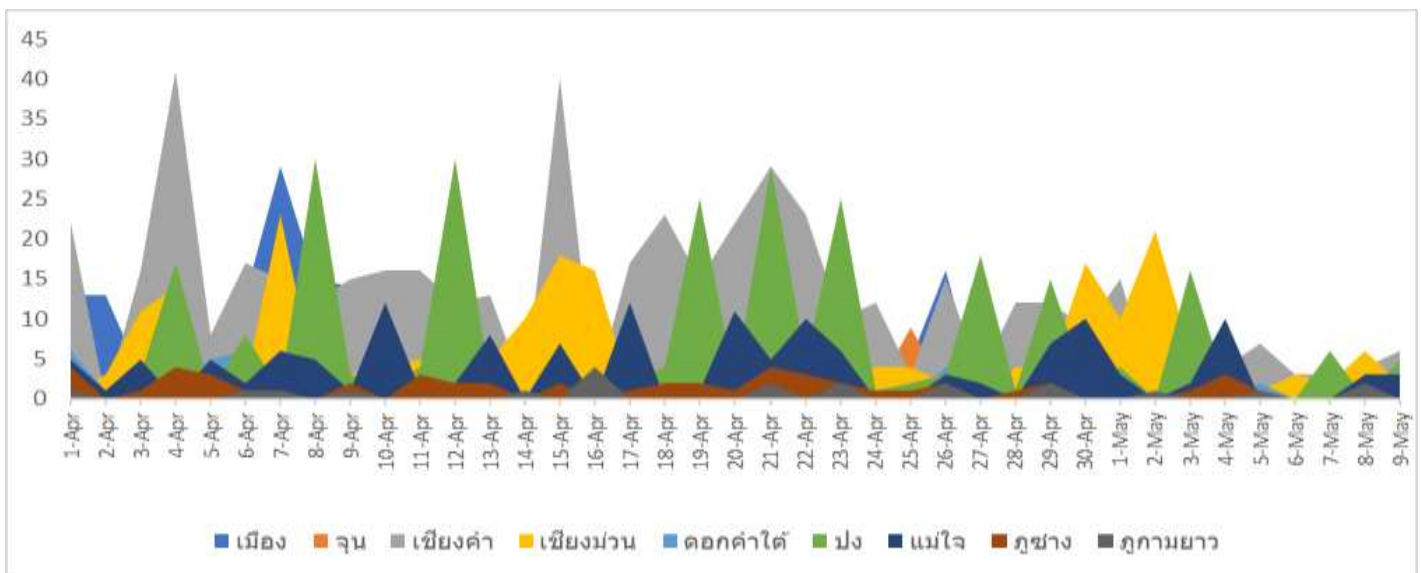
ตาราง แสดงจำนวนป่วย ป่วยสะสม อัตราป่วยต่อประชากรแสนคน และจำนวนป่วยในรอบ ๑๔ วันที่ผ่านมา แยกรายอำเภอ จังหวัดพะเยา ปี ๒๕๖๕

	ผู้ป่วยรายใหม่วันนี้	ผู้ป่วยสะสม	อัตราป่วยต่อปชก.แสนคน								จำนวนผู้ป่วยเฉลี่ย 7 วันที่ผ่านมา
				2-May	3-May	4-May	5-May	6-May	7-May	8-May	
เมือง	2	1356	1046.01	1	4	5	1	1	3	3	2.57
จุน	0	337	666.93	1	0	1	1	2	1	1	1.00
เชียงคำ	6	1420	1842.39	0	4	4	7	3	3	4	3.57
เชียงม่วน	2	363	1894.08	21	6	5	1	3	2	6	6.29
ดอกคำใต้	0	651	916.98	0	2	0	2	0	0	1	0.71
ปง	5	576	1088.39	0	16	2	0	0	6	0	4.00
แม่ใจ	3	515	1491.46	0	2	10	0	0	0	3	2.14
ภูซาง	0	232	730.55	0	1	3	1	0	0	1	0.86
ภูพานยาว	0	132	613.58	1	0	0	1	0	0	2	0.57
ต่างจังหวัด	0	66		2	2	0	2	0	1	0	1.00
รวม	18	5648	1174.43	5.41	7.69	6.24	3.33	1.87	3.33	4.37	22.71

หมายเหตุ ช่องรวมในแต่ละวัน หมายถึง อัตราป่วยต่อประชากรแสนคน

รูปภาพแสดง แนวโน้มสถานการณ์จำนวนผู้ป่วยยืนยันติดเชื้อโควิด (ระลอกมกราคม ๒๕๖๕)

ตามพื้นที่อำเภอ จังหวัดพะเยา เดือนเมษายน -พฤษภาคม ปี พ.ศ. ๒๕๖๕



๓. สถานการณ์ความพร้อมการรองรับผู้ป่วย

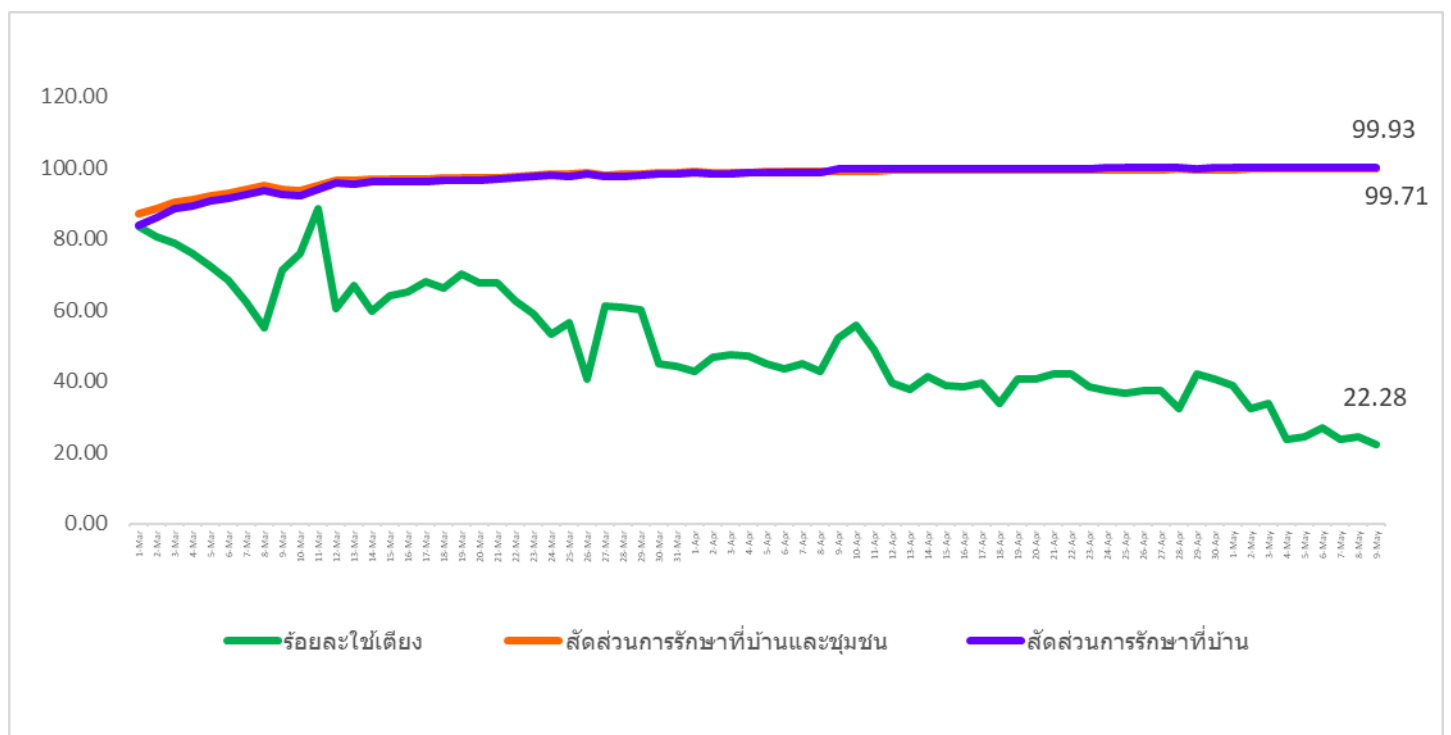
แผนการบริหารจัดการโควิด 19 เปลี่ยนผ่านสู่โรคประจำถิ่น มาตรการด้านการแพทย์ อัตราครองเตียง ระดับ ๒,๓ ไม่เกิน ๒๕% ของศักยภาพ โดยการจัดการผู้ติดเชื้อโควิดโอไมครอน จะดูแลตามความรุนแรงของโรค ซึ่งส่วนใหญ่จะไม่มีอาการหรือมีอาการน้อย ให้การรักษา ๑ โดย เจอ แจก จบ แบบไม่บังคับ ให้การดูแลแบบผู้ป่วยนอกและสังเกตอาการตัวเอง ร่วมกับการรักษาที่บ้านและ/หรือชุมชน เน้นความปลอดภัยของผู้ป่วยและลดการพึ่งพารัฐ

ประเภทเตียง		จำนวนเตียง	ใช้ไป	ร้อยละที่ใช้
เตียงระดับ ๒	ระดับ ๒.๑ (สีเหลือง)ใช้ Oxygen low flow	๑๗๗	๔๒	๒๓.๗๓
	ระดับ ๒.๒ (สีส้ม)ใช้ Oxygen high flow	๒๑	๔	๑๙.๐๕
เตียงระดับ ๓	ใส่ท่อและเครื่องช่วยหายใจ	๑๔	๐	๐.๐๐
อัตราครองเตียง ระดับ ๒,๓(นับเฉพาะ ระดับ ๒.๒ และ ๓ เท่ากับ ๔/๓๕ เท่ากับ ๑๑.๔๓)		๒๑๒	๔๘	๒๒.๖๔

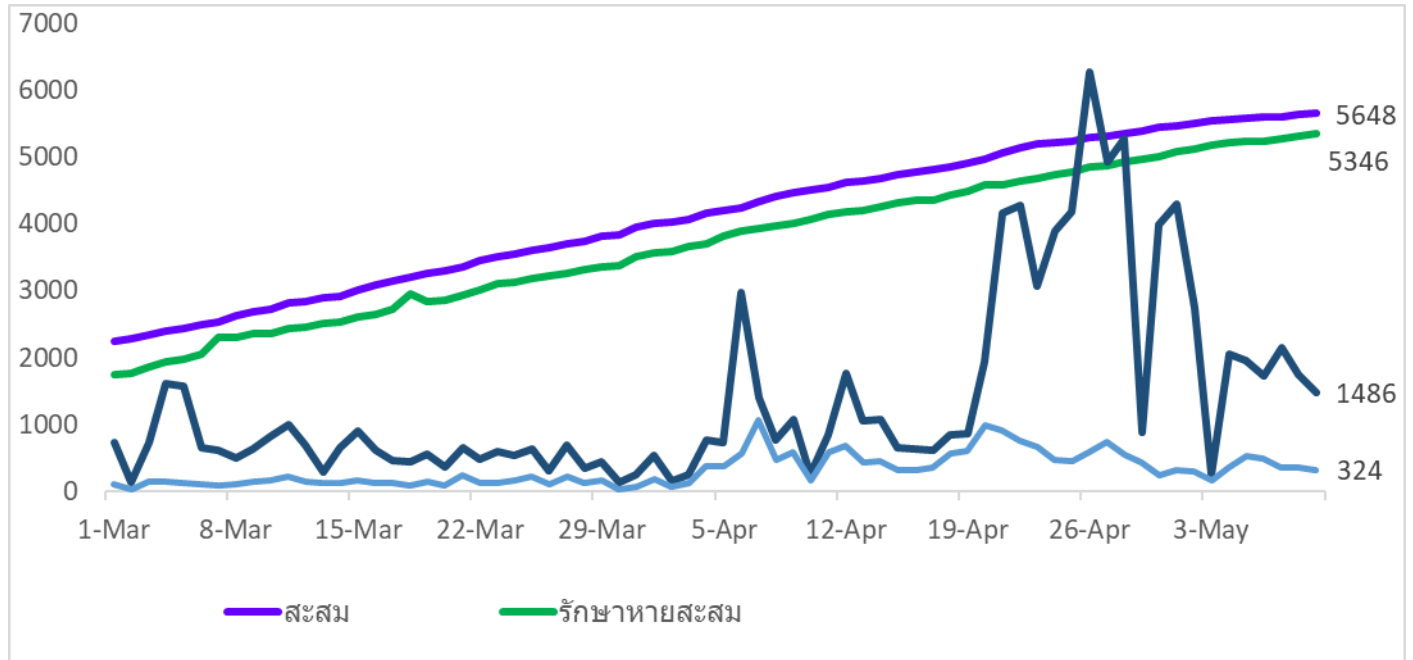
วันที่ ๙ พฤษภาคม ๒๕๖๕ สัดส่วนการเข้ารับการรักษาตามมาตรการด้านการแพทย์ ตามนโยบายของรัฐบาล ดังนี้

ประเภทการรักษา	จำนวน	ร้อยละ
รักษาในโรงพยาบาล	๑๘	๓.๔๖
รักษาแบบเคสผู้ป่วยนอก (OPD case) และ self Isolation)	๑๐๔	๒๐.๐๐
รักษาที่ศูนย์กักตัวในชุมชน(community Isolation	๑	๐.๑๙
การแยกรักษาที่กักตัวที่บ้าน(Home Isolation)	๓๙๗	๗๖.๓๕
รวม	๕๒๐	๑๐๐.๐๐

แนวโน้มการใช้เตียงเพื่อการรักษาในโรงพยาบาลทุกสังกัด สัดส่วนการรักษาที่บ้าน(HI) สัดส่วนการรักษาที่บ้านและชุมชน (HI+CI) แยกรายวัน จังหวัดพะเยา ปี ๒๕๖๕



รูปภาพแสดง สถานการณ์ผู้ป่วยยืนยันรายใหม่ ผู้ป่วยสะสม และการรักษาหายและกลับบ้าน ระลอกเดือน มกราคม
(สะสมตั้งแต่ ๑ เมษายน ๒๕๖๕ - ๙ พฤษภาคม ๒๕๖๕)



๔. ยาฟาวิพิราเวียร์ ยาคงเหลือที่จัดหาให้ในพื้นที่(ข้อมูล ณ วันที่ ๙ พฤษภาคม ๒๕๖๕) จำนวน ๑๘๒,๑๓๓ เม็ด

๕. การเฝ้าระวังผู้เดินทางเข้าออกด่านพรมแดนบ้านฮวก ตำบลภูซาง อำเภอภูซาง จังหวัดพะเยา วันนี้มีรายงานผู้เดินทางที่ได้รับการอนุญาตเข้าประเทศ ตาม ศบค. สะสมจำแนกตามประเภท ดังนี้

ประเภท ๔ ผู้ขนส่งสินค้าตามความจำเป็น วันนี้มีรายงาน ๘๔ คน รวมสะสมในเดือนพฤษภาคม ๒๕๖๕ จำนวน ๒๙๖ คน
ยอดสะสม ๒๐,๗๔๙ คน

ประเภท ๕ ลูกเรือ ผู้ควบคุมพาหนะ วันนี้ไม่มีรายงาน

ประเภท ๖ ผู้เดินทางเข้าราชอาณาจักร ทั้งที่มีสัญชาติไทย และไม่มีสัญชาติไทย ที่ได้รับอนุญาต วันนี้มีรายงานจำนวน ๐ คน รวมสะสมเดือนพฤษภาคม ๒๕๖๕ จำนวน ๑ คน ยอดสะสม ๑๙๕ คน

สำนักงานสาธารณสุขจังหวัดพะเยา

โทรศัพท์ ๐ ๕๔๔๐ ๙๑๓๒

www.cd.ssphayao@gmail.com