



## บทสรุปสำหรับผู้บริหาร

เพื่อบริหารจัดการสถานการณ์พื้นที่ ตามแผนการบริหารจัดการโควิด 19 เปลี่ยนผ่านสู่โรคประจำถิ่น

ระลอกเดือนมกราคม ๒๕๖๕ จังหวัดพะเยา

ประจำวันที่ ๑๗ พฤษภาคม ๒๕๖๕

สำนักงานสาธารณสุขจังหวัดพะเยา ขอรายงานการเตรียมความพร้อม ตามแผนการบริหารจัดการโควิด 19 เปลี่ยนผ่านสู่โรคประจำถิ่น จังหวัดพะเยา ประจำวันที่ ๑๗ พฤษภาคม ๒๕๖๕ ดังนี้

### ๑. การเร่งรัดการฉีดวัคซีน โดยกำหนดเป้าหมาย ประกอบด้วย

๑.๑ ในกลุ่มประชาชนทั่วไป ครอบคลุมการฉีดวัคซีนในประชากรรวม ฉีดเข็มกระตุ้นได้มากกว่า ๖๐% ของประชาชนตามสิทธิการรักษา

#### ๑.๒ ในกลุ่มผู้สูงอายุ

๑.๒.๑ ได้รับการฉีดวัคซีนอย่างน้อย ๑ เข็ม เกิน ๘๐%

๑.๒.๒ ได้รับเข็มกระตุ้นมากกว่า ๖๐% ขึ้นไป ก่อน ๑ กรกฎาคม ๒๕๖๕

ผลการเร่งรัดการดำเนินงานในภาพรวมจังหวัดพะเยา

กลุ่มเป้าหมาย		เข็มที่ ๑	เข็มที่ ๒	เข็มที่ ๓
ประชากรทั้งหมด วันที่ ๑๗ พฤษภาคม ๖๕	ได้รับการฉีดวัคซีนวันนี้	๓	๙	๓๓
	ผลงานสะสม	๓๓๒,๒๘๘	๓๑๖,๓๑๔	๑๔๔,๗๗๗
	ร้อยละ	๗๗.๖๔	๗๓.๙๐	๓๓.๘๓
กลุ่มผู้สูงอายุ วันที่ ๑๗ พฤษภาคม ๖๕	ได้รับการฉีดวัคซีนวันนี้	๒	๓	๗
	ผลงานสะสม	๘๓,๒๗๖	๘๑,๖๒๖	๔๒,๗๘๒
	ร้อยละความครอบคลุม	๘๓.๖๒	๘๑.๙๗	๔๒.๙๖
กลุ่ม ๖๐๘ วันที่ ๑๗ พฤษภาคม ๖๕	ได้รับการฉีดวัคซีนวันนี้	๓	๓	๑๒
	ผลงานสะสม	๑๑๐,๒๓๕	๑๐๗,๖๐๗	๕๗,๗๑๖
	ร้อยละความครอบคลุม	๘๐.๖๑	๗๘.๖๙	๔๒.๒๑
นักเรียนอายุ ๑๒-๑๗ ปี วันที่ ๑๗ พฤษภาคม ๖๕	ผลงานสะสม	๒๓,๓๑๘	๒๓,๙๓๒	๓,๗๒๕
	ร้อยละความครอบคลุม	๘๖.๕๕	๘๘.๘๒	๑๓.๘๓
เด็กนักเรียนอายุ ๕-๑๑ ปี วันที่ ๑๗ พฤษภาคม ๖๕	ผลงานสะสม	๑๘,๓๖๑	๘,๓๙๒	๙
	ร้อยละความครอบคลุม	๖๓.๕๕	๒๙.๐๔	๐.๐๓

โดยมีรายงานการฉีดในช่วงสงกรานต์ โดยโรงพยาบาลส่งเสริมสุขภาพตำบล ผลงานสะสมในระหว่างวันที่ ๑๑ มกราคม ๒๕๖๕

- ๑๗ พฤษภาคม ๒๕๖๕ ดังนี้

กลุ่มประชาชนทั่วไป ผลงานสะสม ๕๑,๑๙๕ โดส แยกเป็นฉีดเป็นเข็ม ๑ จำนวน ๒,๔๗๔ โดส เข็ม ๒ จำนวน ๒,๙๕๑ โดส เข็ม ๓ จำนวน ๔๒,๘๘๒ โดส และเข็ม ๔ จำนวน ๒,๗๗๗ โดส เข็ม ๕ จำนวน ๑๑ โดส

## ๒. สถานการณ์ผู้ป่วย (ระลอกเดือนมกราคม ๒๕๖๕)

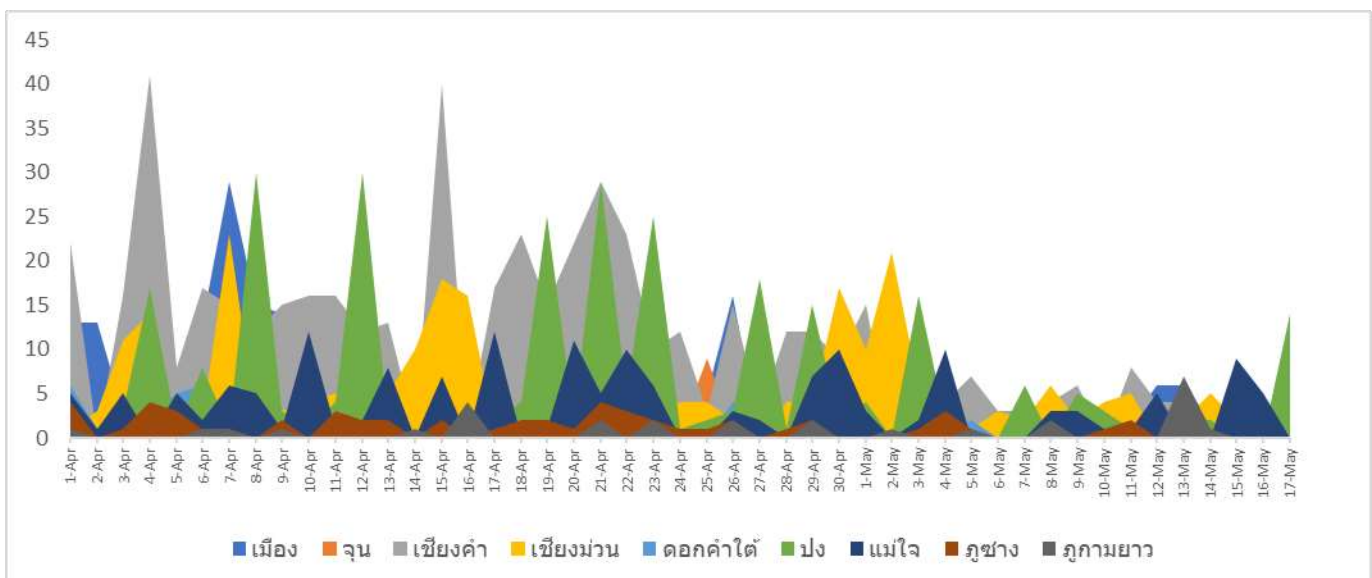
วันนี้มีรายงานผู้ป่วยยืนยันรายใหม่(PCR+) จำนวน ๒๒ ราย จำนวนผู้ป่วยยืนยันรายใหม่(PCR+) เฉลี่ยสะสมในรอบ ๗ วัน ที่ผ่านมา เท่ากับ ๑๘ ราย รวมผู้ป่วยยืนยันรายใหม่(PCR+) สะสมทั้งจังหวัดระลอกเดือนมกราคม ๒๕๖๕ จำนวน ๕,๗๙๒ ราย รักษาหายกลับบ้านแล้ว ๕,๔๘๙ ราย ยังคงรักษาตัวในระบบโรงพยาบาล ๒๔๐ ราย ผู้เสียชีวิตสะสม ๖๓ ราย (อัตราป่วยตายร้อยละ ๑.๐๙ : ตัวหารเฉพาะผู้ป่วยยืนยัน PCR ) มีผู้ป่วยที่ต้องใช้ Oxygen High Flow จำนวน ๑ ราย

ตาราง แสดงจำนวนป่วย ป่วยสะสม อัตราป่วยต่อประชากรแสนคน และจำนวนป่วยในรอบ ๑๔ วันที่ผ่านมา แยกรายอำเภอ จังหวัดพะเยา ปี ๒๕๖๕

	ผู้ป่วยรายใหม่วันนี้	ผู้ป่วยสะสม	อัตราป่วยต่อประชากรแสนคน	อัตราป่วยต่อประชากรแสนคน							จำนวนผู้ป่วยเฉลี่ย 7 วันที่ผ่านมา
				10-May	11-May	12-May	13-May	14-May	15-May	16-May	
เมือง	3	1380	1064.53	3	2	6	6	2	1	1	3.00
จุน	0	342	676.83	0	2	0	0	0	0	3	0.71
เชียงคำ	4	1451	1882.61	0	8	4	4	2	6	3	3.86
เชียงม่วน	1	386	2014.09	4	5	0	2	5	2	4	3.14
ดอกคำใต้	0	655	922.61	1	0	1	2	0	0	0	0.57
ปง	14	599	1131.85	3	1	1	2	2	0	0	1.29
แม่ใจ	0	536	1552.27	1	1	5	0	0	9	5	3.00
กุซาง	0	237	746.29	1	2	0	2	0	0	0	0.71
ภูกามยาว	0	140	650.77	0	0	0	7	1	0	0	1.14
ต่างจังหวัด	0	66		0	0	0	0	0	0	0	
รวม	22	5792	1204.37	2.70	4.37	3.53	5.20	2.50	3.74	3.33	17.43

หมายเหตุ ช่องรวมในแต่ละวัน หมายถึง อัตราป่วยต่อประชากรแสนคน

รูปภาพแสดง แนวโน้มสถานการณ์จำนวนผู้ป่วยยืนยันติดเชื้อโควิด (ระลอกมกราคม ๒๕๖๕) ตามพื้นที่อำเภอ จังหวัดพะเยา เดือนเมษายน -พฤษภาคม ปี พ.ศ. ๒๕๖๕



### ๓. สถานการณ์ความพร้อมการรองรับผู้ป่วย

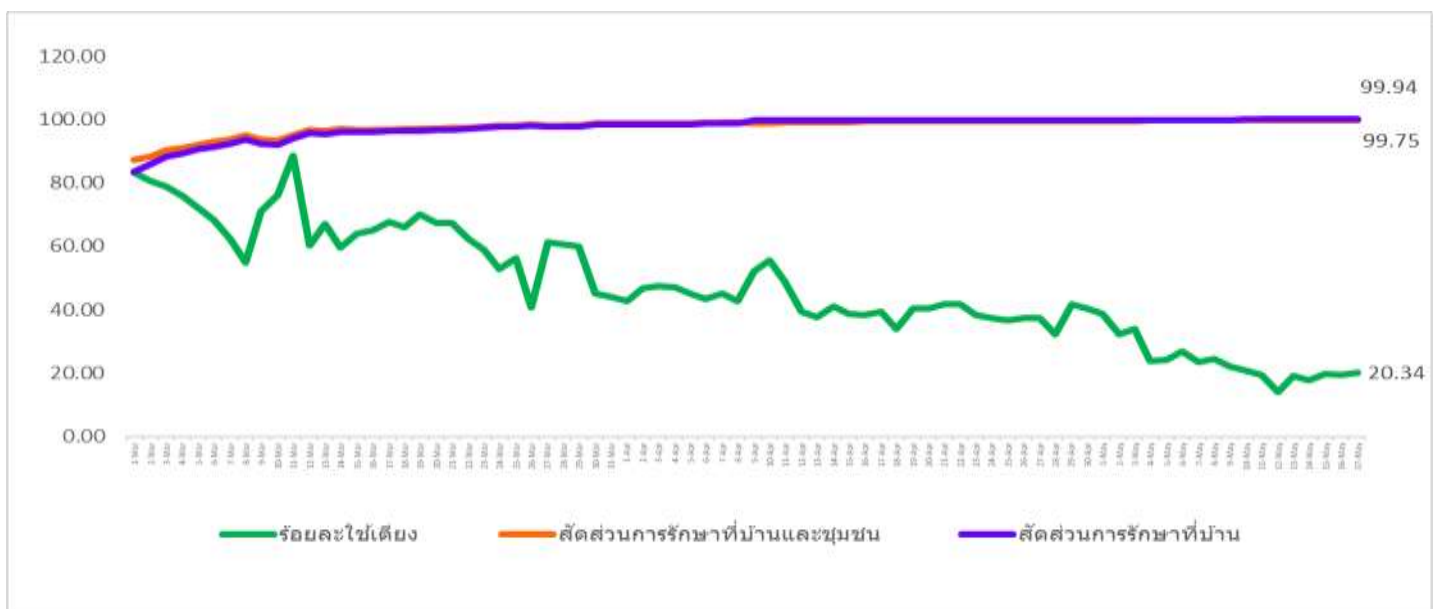
แผนการบริหารจัดการโควิด 19 เปลี่ยนผ่านสู่โรคประจำถิ่น มาตรการด้านการแพทย์ อัตราครองเตียง ระดับ ๒,๓ ไม่เกิน ๒๕% ของศักยภาพ โดยการจัดการผู้ติดเชื้อโควิดโอไมครอน จะดูแลตามความรุนแรงของโรค ซึ่งส่วนใหญ่จะไม่มีอาการหรือมีอาการน้อย ให้การรักษา ๑ โดย เจอ แจก จบ แบบไม่บังคับ ให้การดูแลแบบผู้ป่วยนอกและสังเกตอาการตัวเอง ร่วมกับการรักษาที่บ้านและ/หรือชุมชน เน้นความปลอดภัยของผู้ป่วยและลดการพึ่งพารัฐ

ประเภทเตียง		จำนวนเตียง	ใช้ไป	ร้อยละที่ใช้
เตียงระดับ ๒	ระดับ ๒.๑ (สีเหลือง)ใช้ Oxygen low flow	๑๗๗	๔๘	๒๗.๑๒
	ระดับ ๒.๒ (สีส้ม)ใช้ Oxygen high flow	๒๑	๑	๔.๗๖
เตียงระดับ ๓	ใส่ท่อและเครื่องช่วยหายใจ	๑๔	๐	๐.๐๐
<b>อัตราครองเตียง ระดับ ๒,๓(นับเฉพาะ ระดับ ๒.๒ และ ๓ เท่ากับ ๑/๓๕ เท่ากับ ๒.๘๖)</b>		๒๑๒	๔๙	๒๓.๑๑

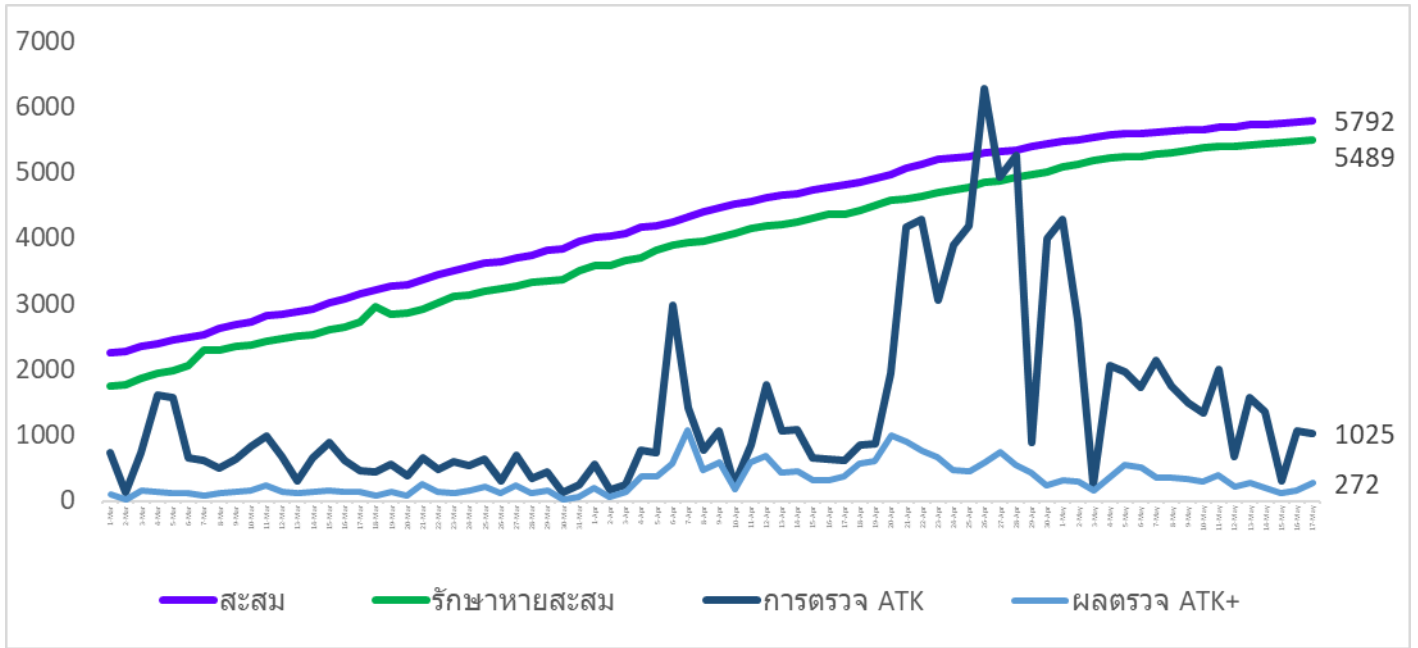
วันที่ ๑๗ พฤษภาคม ๒๕๖๕ สัดส่วนการเข้ารับการรักษาตามมาตรการด้านการแพทย์ ตามนโยบายของรัฐบาล ดังนี้

ประเภทการรักษา	จำนวน	ร้อยละ
รักษาในโรงพยาบาล	๒๒	๗.๓๙
รักษาแบบเคสผู้ป่วยนอก (OPD case) และ self Isolation)	๖๕	๒๑.๕๙
รักษาที่ศูนย์กักตัวในชุมชน( community Isolation	๐	๐.๐๐
การแยกรักษาที่กักตัวที่บ้าน(Home Isolation)	๒๑๔	๗๑.๑๐
<b>รวม</b>	<b>๓๐๑</b>	<b>๑๐๐.๐๐</b>

แนวโน้มการใช้เตียงเพื่อการรักษาในโรงพยาบาลทุกสังกัด สัดส่วนการรักษาที่บ้าน(HI) สัดส่วนการรักษาที่บ้านและชุมชน (HI+CI) แยกรายวัน จังหวัดพะเยา ปี ๒๕๖๕



รูปภาพแสดง สถานการณ์ผู้ป่วยยืนยันรายใหม่ ผู้ป่วยสะสม และการรักษาหายและกลับบ้าน ระลอกเดือน มกราคม (สะสมตั้งแต่ ๑ เมษายน ๒๕๖๕ - ๑๗ พฤษภาคม ๒๕๖๕)



๔. ยาฟาวิพิราเวียร์ ยาคงเหลือที่จัดหาให้ในพื้นที่(ข้อมูล ณ วันที่ ๑๖ พฤษภาคม ๒๕๖๕ ) จำนวน ๘๑,๓๙๕ เม็ด

๕. การเฝ้าระวังผู้เดินทางเข้าออกด่านพรมแดนบ้านฮวก ตำบลภูซาง อำเภอภูซาง จังหวัดพะเยา วันนี้มีรายงานผู้เดินทางที่ได้รับการอนุญาตเข้าประเทศ ตาม ศบค. สะสมจำแนกตามประเภท ดังนี้

ประเภท ๔ ผู้ขนส่งสินค้าตามความจำเป็น วันนี้มีรายงาน ๗๗ คน รวมสะสมในเดือนพฤษภาคม ๒๕๖๕ จำนวน ๖๘๐ คน ยอดสะสม ๒๑,๑๓๓ คน

ประเภท ๕ ลูกเรือ ผู้ควบคุมพาหนะ วันนี้ไม่มีรายงาน

ประเภท ๖ ผู้เดินทางเข้าราชอาณาจักร ทั้งที่มีสัญชาติไทย และไม่มีสัญชาติไทย ที่ได้รับอนุญาต วันนี้มีรายงานจำนวน ๐ คน รวมสะสมเดือนพฤษภาคม ๒๕๖๕ จำนวน ๑ คน ยอดสะสม ๑๙๖ คน

สำนักงานสาธารณสุขจังหวัดพะเยา

โทรศัพท์ ๐ ๕๔๔๐ ๙๑๓๒

www.cd.ssphayao@gmail.com