



บทสรุปสำหรับผู้บริหาร

เพื่อบริหารจัดการสถานการณ์พื้นที่ ตามแผนการบริหารจัดการโควิด 19 เปลี่ยนผ่านสู่โรคประจำถิ่น ระลอกเดือนมกราคม ๒๕๖๕ จังหวัดพะเยา ประจำวันที่ ๑๘ พฤษภาคม ๒๕๖๕

สำนักงานสาธารณสุขจังหวัดพะเยา ขอรายงานการเตรียมความพร้อม ตามแผนการบริหารจัดการโควิด 19 เปลี่ยนผ่านสู่โรคประจำถิ่น จังหวัดพะเยา ประจำวันที่ ๑๘ พฤษภาคม ๒๕๖๕ ดังนี้

๑. การเร่งรัดการฉีดวัคซีน โดยกำหนดเป้าหมาย ประกอบด้วย

๑.๑ ในกลุ่มประชาชนทั่วไป ครอบคลุมการฉีดวัคซีนในประชากรรวม ฉีดเข็มกระตุ้นได้มากกว่า ๖๐% ของประชาชนตามสิทธิการรักษา

๑.๒ ในกลุ่มผู้สูงอายุ

๑.๒.๑ ได้รับการฉีดวัคซีนอย่างน้อย ๑ เข็ม เกิน ๘๐%

๑.๒.๒ ได้รับเข็มกระตุ้นมากกว่า ๖๐% ขึ้นไป ก่อน ๑ กรกฎาคม ๒๕๖๕

ผลการเร่งรัดการดำเนินงานในภาพรวมจังหวัดพะเยา

กลุ่มเป้าหมาย		เข็มที่ ๑	เข็มที่ ๒	เข็มที่ ๓
ประชากรทั้งหมด วันที่ ๑๘ พฤษภาคม ๖๕	ได้รับการฉีดวัคซีนวันนี้	๐	๗๖	๓๑๙
	ผลงานสะสม	๓๓๒,๒๔๑	๓๑๖,๓๙๐	๑๔๔,๐๙๖
	ร้อยละ	๗๗.๖๓	๗๓.๙๒	๓๓.๙๐
กลุ่มผู้สูงอายุ วันที่ ๑๘ พฤษภาคม ๖๕	ได้รับการฉีดวัคซีนวันนี้	๒	๘	๑๓๙
	ผลงานสะสม	๘๓,๒๗๘	๘๑,๖๓๔	๔๒,๙๒๑
	ร้อยละความครอบคลุม	๘๓.๖๒	๘๑.๙๗	๔๓.๑๐
กลุ่ม ๖๐๘ วันที่ ๑๘ พฤษภาคม ๖๕	ได้รับการฉีดวัคซีนวันนี้	๒	๕	๑๖๔
	ผลงานสะสม	๑๑๐,๒๓๗	๑๐๗,๖๑๒	๕๗,๘๘๐
	ร้อยละความครอบคลุม	๘๐.๖๑	๗๘.๖๙	๔๒.๒๑
นักเรียนอายุ ๑๒-๑๗ ปี วันที่ ๑๘ พฤษภาคม ๖๕	ผลงานสะสม	๒๓,๓๑๘	๒๓,๙๓๒	๓,๗๔๗
	ร้อยละความครอบคลุม	๘๖.๕๕	๘๘.๘๒	๑๓.๙๑
เด็กนักเรียนอายุ ๕-๑๑ ปี วันที่ ๑๘ พฤษภาคม ๖๕	ผลงานสะสม	๑๘,๓๖๕	๘,๔๕๙	๙
	ร้อยละความครอบคลุม	๖๓.๕๖	๒๙.๒๘	๐.๐๓

โดยมีรายงานการฉีดในช่วงสงกรานต์ โดยโรงพยาบาลส่งเสริมสุขภาพตำบล ผลงานสะสมในระหว่างวันที่ ๑๑ มกราคม ๒๕๖๕

- ๑๘ พฤษภาคม ๒๕๖๕ ดังนี้

กลุ่มประชาชนทั่วไป ผลงานสะสม ๕๒,๔๘๙ โดส แยกเป็นฉีดเป็นเข็ม ๑ จำนวน ๒,๔๙๗ โดส เข็ม ๒ จำนวน ๒,๙๘๖ โดส เข็ม ๓ จำนวน ๔๔,๐๐๓ โดส และเข็ม ๔ จำนวน ๒,๘๘๕ โดส เข็ม ๕ จำนวน ๑๘ โดส

๒. สถานการณ์ผู้ป่วย (ระลอกเดือนมกราคม ๒๕๖๕)

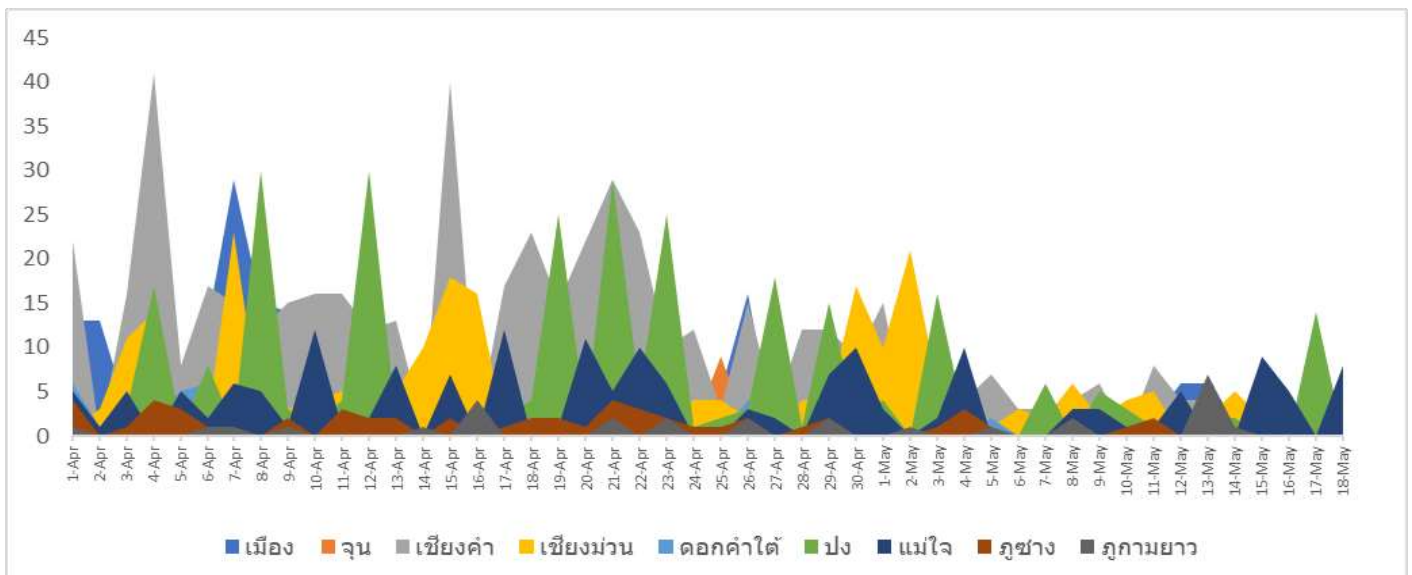
วันนี้มีรายงานผู้ป่วยยืนยันรายใหม่(PCR+) จำนวน ๑๒ ราย จำนวนผู้ป่วยยืนยันรายใหม่(PCR+) เฉลี่ยสะสมในรอบ ๗ วัน ที่ผ่านมา เท่ากับ ๑๙ ราย รวมผู้ป่วยยืนยันรายใหม่(PCR+) สะสมทั้งจังหวัดระลอกเดือนมกราคม ๒๕๖๕ จำนวน ๕,๘๐๔ ราย รักษาหายกลับบ้านแล้ว ๕,๕๑๕ ราย ยังคงรักษาตัวในระบบโรงพยาบาล ๒๒๕ ราย วันนี้มีรายงานผู้ป่วยเสียชีวิต ๑ ราย (อ.เมือง) รวมผู้เสียชีวิตสะสม ๖๔ ราย (อัตราป่วยตายน้อยละ ๑.๑๐ : ตัวหารเฉพาะผู้ป่วยยืนยัน PCR) มีผู้ป่วยที่ต้องใช้ Oxygen High Flow จำนวน ๑ ราย

ตาราง แสดงจำนวนป่วย ป่วยสะสม อัตราป่วยต่อประชากรแสนคน และจำนวนป่วยในรอบ ๑๔ วันที่ผ่านมา แยกรายอำเภอ จังหวัดพะเยา ปี ๒๕๖๕

	ผู้ป่วยรายใหม่วันนี้	ผู้ป่วยสะสม	อัตราป่วยต่อปชก.แสนคน	อัตราป่วยต่อ							จำนวนผู้ป่วยเฉลี่ย 7 วันที่ผ่านมา
				11-May	12-May	13-May	14-May	15-May	16-May	17-May	
เมือง	3	1383	1066.84	2	6	6	2	1	1	3	3.00
จุน	0	342	676.83	2	0	0	0	0	3	0	0.71
เชียงคำ	1	1452	1883.90	8	4	4	2	6	3	4	4.43
เชียงม่วน	0	386	2014.09	5	0	2	5	2	4	1	2.71
ดอกคำใต้	0	655	922.61	0	1	2	0	0	0	0	0.43
ปง	0	599	1131.85	1	1	2	2	0	0	14	2.86
แม่ใจ	8	544	1575.44	1	5	0	0	9	5	0	2.86
ภูซาง	0	237	746.29	2	0	2	0	0	0	0	0.57
ภูกามยาว	0	140	650.77	0	0	7	1	0	0	0	1.14
ต่างจังหวัด	0	66		0	0	0	0	0	0	0	0.00
รวม	12	5804	1206.86	4.37	3.53	5.20	2.50	3.74	3.33	4.57	18.71

หมายเหตุ ช่องรวมในแต่ละวัน หมายถึง อัตราป่วยต่อประชากรแสนคน

รูปภาพแสดง แนวโน้มสถานการณ์จำนวนผู้ป่วยยืนยันติดเชื้อโควิด (ระลอกมกราคม ๒๕๖๕) ตามพื้นที่อำเภอ จังหวัดพะเยา เดือนเมษายน -พฤษภาคม ปี พ.ศ. ๒๕๖๕



๓. สถานการณ์ความพร้อมการรองรับผู้ป่วย

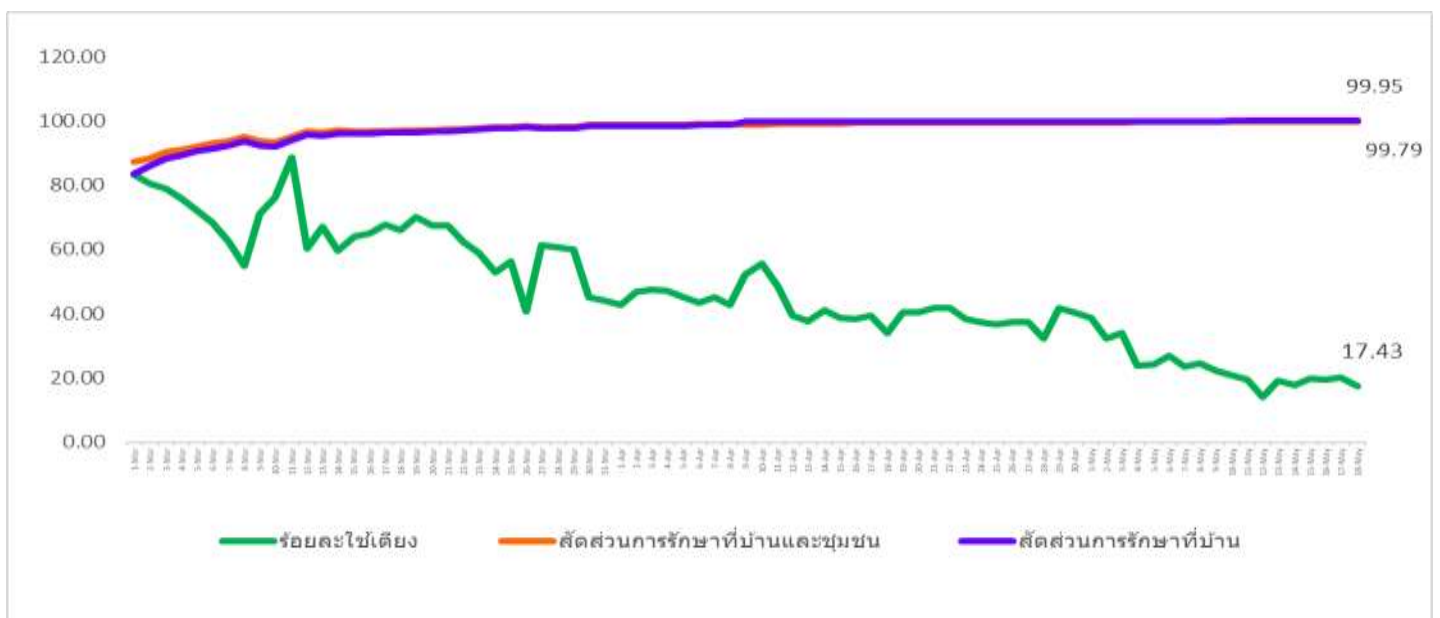
แผนการบริหารจัดการโควิด 19 เปลี่ยนผ่านสู่โรคประจำถิ่น มาตรการด้านการแพทย์ อัตราครองเตียง ระดับ ๒,๓ ไม่เกิน ๒๕% ของศักยภาพ โดยการจัดการผู้ติดเชื้อโควิดโอไมครอน จะดูแลตามความรุนแรงของโรค ซึ่งส่วนใหญ่จะไม่มีอาการหรือมีอาการน้อย ให้การรักษา ๑ โดย เจอ แจก จบ แบบไม่บังคับ ให้การดูแลแบบผู้ป่วยนอกและสังเกตอาการตัวเอง ร่วมกับการรักษาที่บ้านและ/หรือชุมชน เน้นความปลอดภัยของผู้ป่วยและลดการพึ่งพารัฐ

ประเภทเตียง		จำนวนเตียง	ใช้ไป	ร้อยละที่ใช้
เตียงระดับ ๒	ระดับ ๒.๑ (สีเหลือง)ใช้ Oxygen low flow	๑๗๗	๔๑	๒๓.๑๗
	ระดับ ๒.๒ (สีส้ม)ใช้ Oxygen high flow	๒๑	๑	๔.๗๖
เตียงระดับ ๓	ใส่ท่อและเครื่องช่วยหายใจ	๑๔	๐	๐.๐๐
อัตราครองเตียง ระดับ ๒,๓(นับเฉพาะ ระดับ ๒.๒ และ ๓ เท่ากับ ๑/๓๕ เท่ากับ ๒.๘๖)		๒๑๒	๔๒	๑๙.๘๑

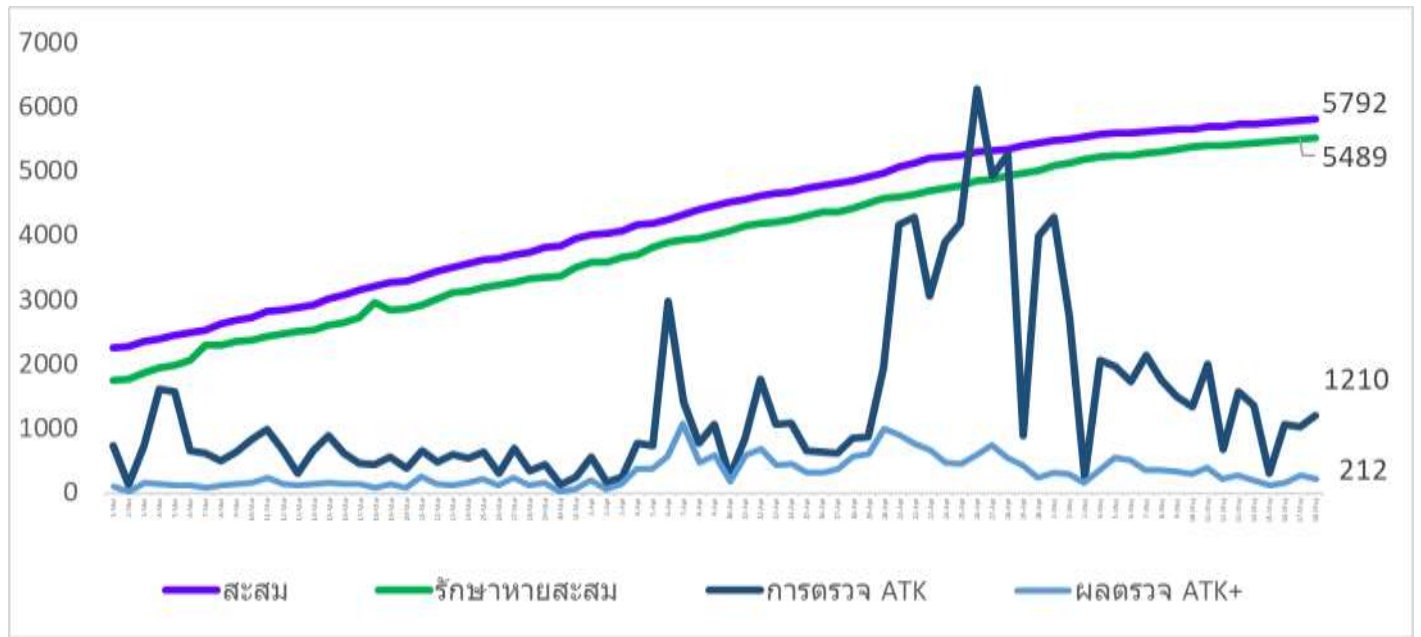
วันที่ ๑๗ พฤษภาคม ๒๕๖๕ สัดส่วนการเข้ารับการรักษาตามมาตรการด้านการแพทย์ ตามนโยบายของรัฐบาล ดังนี้

ประเภทการรักษา	จำนวน	ร้อยละ
รักษาในโรงพยาบาล	๑๒	๔.๓๕
รักษาแบบเคสผู้ป่วยนอก (OPD case) และ self Isolation	๖๕	๒๓.๕๕
รักษาที่ศูนย์กักตัวในชุมชน(community Isolation	๐	๐.๐๐
การแยกรักษาที่กักตัวที่บ้าน(Home Isolation)	๑๙๙	๗๒.๑๐
รวม	๒๗๖	๑๐๐.๐๐

แนวโน้มการใช้เตียงเพื่อการรักษาในโรงพยาบาลทุกสังกัด สัดส่วนการรักษาที่บ้าน(HI) สัดส่วนการรักษาที่บ้านและชุมชน (HI+CI) แยกรายวัน จังหวัดพะเยา ปี ๒๕๖๕



รูปภาพแสดง สถานการณ์ผู้ป่วยยืนยันรายใหม่ ผู้ป่วยสะสม และการรักษาหายและกลับบ้าน ระลอกเดือน มกราคม (สะสมตั้งแต่ ๑ เมษายน ๒๕๖๕ - ๑๘ พฤษภาคม ๒๕๖๕)



๔. ยาฟาวิพิราเวียร์ ยาคงเหลือที่จัดทำให้ในพื้นที่(ข้อมูล ณ วันที่ ๑๗ พฤษภาคม ๒๕๖๕) จำนวน ๘๘,๐๔๕ เม็ด

๕. การเฝ้าระวังผู้เดินทางเข้าออกด่านพรมแดนบ้านฮวก ตำบลภูซาง อำเภอภูซาง จังหวัดพะเยา วันนี้มีรายงานผู้เดินทางที่ได้รับการอนุญาตเข้าประเทศ ตาม ศบค. สะสมจำแนกตามประเภท ดังนี้

ประเภท ๔ ผู้ขนส่งสินค้าตามความจำเป็น วันนี้มีรายงาน ๖๗ คน รวมสะสมในเดือนพฤษภาคม ๒๕๖๕ จำนวน ๗๕๘ คน ยอดสะสม ๒๑,๒๑๐ คน

ประเภท ๕ ลูกเรือ ผู้ควบคุมพาหนะ วันนี้ไม่มีรายงาน

ประเภท ๖ ผู้เดินทางเข้าราชอาณาจักร ทั้งที่มีสัญชาติไทย และไม่มีสัญชาติไทย ที่ได้รับอนุญาต วันนี้มีรายงานจำนวน ๐ คน รวมสะสมเดือนพฤษภาคม ๒๕๖๕ จำนวน ๑ คน ยอดสะสม ๑๙๖ คน

สำนักงานสาธารณสุขจังหวัดพะเยา

โทรศัพท์ ๐ ๕๔๔๐ ๙๑๓๒

www.cd.ssjphayao@gmail.com