



บทสรุปสำหรับผู้บริหาร

เพื่อบริหารจัดการสถานการณ์พื้นที่ ตามแผนการบริหารจัดการโควิด 19 เปลี่ยนผ่านสู่โรคประจำถิ่น ในระยะ Post pandemic (๑ กรกฎาคม เป็นต้นไป) จังหวัดพะเยา ประจำวันที่ ๑ กรกฎาคม ๒๕๖๕

สำนักงานสาธารณสุขจังหวัดพะเยา ขอรายงานการเตรียมความพร้อม ตามแผนการบริหารจัดการโควิด 19 เปลี่ยนผ่านสู่โรคประจำถิ่น จังหวัดพะเยา ในระยะ Post pandemic (๑ กรกฎาคม เป็นต้นไป) ประจำวันที่ ๑ กรกฎาคม ๒๕๖๕ ดังนี้

๑. การเร่งรัดการฉีดวัคซีน โดยกำหนดเป้าหมาย ประกอบด้วย

๑.๑ ในกลุ่มประชาชนทั่วไป ครอบคลุมการฉีดวัคซีนในประชากรรวม ฉีดเข็มกระตุ้นได้มากกว่า ๖๐% ของประชาชนตามสิทธิการรักษา

๑.๒ ในกลุ่มผู้สูงอายุ

๑.๒.๑ ได้รับการฉีดวัคซีนอย่างน้อย ๑ เข็ม เกิน ๘๐%

๑.๒.๒ ได้รับเข็มกระตุ้นมากกว่า ๖๐% ขึ้นไป ก่อน ๑ กรกฎาคม ๒๕๖๕

ผลการเร่งรัดการดำเนินงานในภาพรวมจังหวัดพะเยา

กลุ่มเป้าหมาย		เข็มที่ ๑	เข็มที่ ๒	เข็มที่ ๓	เข็มที่ ๔
ประชากรทั้งหมด วันที่ ๑ กรกฎาคม ๖๕	ได้รับการฉีดวัคซีนวันนี้	๑๔	๑,๐๒๓	๒๖๑	๒๒๑
	ผลงานสะสม	๓๓๓,๖๙๘	๓๒๒,๖๙๘	๑๕๓,๙๘๑	๑๓,๕๖๑
	ร้อยละ	๗๗.๙๗	๗๕.๔๐	๓๕.๙๘	๓.๑๗
กลุ่มผู้สูงอายุ วันที่ ๑ กรกฎาคม ๖๕	ได้รับการฉีดวัคซีนวันนี้	๗	๘	๖๕	๗๖
	ผลงานสะสม	๘๓,๓๘๒	๘๑,๙๔๘	๔๔,๓๕๗	๑,๘๘๕
	ร้อยละความครอบคลุม	๘๓.๗๔	๘๒.๓๐	๔๔.๕๔	๑.๘๙
กลุ่ม ๖๐๘ วันที่ ๑ กรกฎาคม ๖๕	ได้รับการฉีดวัคซีนวันนี้	๙	๑๑	๘๖	
	ผลงานสะสม	๑๑๐,๓๘๑	๑๐๘,๐๒๐	๕๙,๙๑๒	
	ร้อยละความครอบคลุม	๘๐.๗๑	๗๘.๙๙	๔๓.๘๑	
นักเรียน อายุ ๑๒-๑๗ ปี วันที่ ๑ กรกฎาคม ๖๕	ผลงานสะสม	๒๓,๔๕๙	๒๔,๒๒๖	๗,๓๗๓	๘
	ร้อยละความครอบคลุม	๘๗.๐๗	๘๙.๙๒	๒๗.๓๗	๐.๐๓
เด็กนักเรียนอายุ ๕-๑๑ ปี วันที่ ๑ กรกฎาคม ๖๕	ผลงานสะสม	๑๙,๒๗๑	๑๒,๙๖๘	๑๗	๑
	ร้อยละความครอบคลุม	๖๖.๗๐	๔๔.๘๘	๐.๐๖	๐.๐๐

โดยมีรายงานการฉีดในช่วงสงกรานต์ โดยโรงพยาบาลส่งเสริมสุขภาพตำบล ผลงานสะสมในระหว่างวันที่ ๑๑ มกราคม ๒๕๖๕

- ๑ กรกฎาคม ๒๕๖๕ ดังนี้

กลุ่มประชาชนทั่วไป ผลงานสะสม ๖๐,๕๑๑ โดส แยกเป็นฉีดเป็นเข็ม ๑ จำนวน ๒,๘๔๓ โดส เข็ม ๒ จำนวน ๓,๖๑๑ โดส เข็ม ๓ จำนวน ๔๘,๙๗๓ โดส และเข็ม ๔ จำนวน ๔,๙๔๘ โดส เข็ม ๕ จำนวน ๑๓๖ โดส

๒. สถานการณ์ผู้ป่วย (ระลอกเดือนมกราคม ๒๕๖๕)

วันนี้มีรายงานผู้ป่วยยืนยันรายใหม่(PCR+) จำนวน ๐ ราย จำนวนผู้ป่วยยืนยันรายใหม่(PCR+) เฉลี่ยสะสมในรอบ ๗ วัน ที่ผ่านมา เท่ากับ ๔ ราย รวมผู้ป่วยยืนยันรายใหม่(PCR+) สะสมทั้งจังหวัดระลอกเดือนมกราคม ๒๕๖๕ จำนวน ๖,๐๔๓ ราย รักษาหายกลับบ้านแล้ว ๕,๙๓๘ ราย ยังคงรักษาตัวในระบบโรงพยาบาล ๑๒ ราย วันนี้มีรายงานผู้ป่วยเสียชีวิต ๐ ราย รวมผู้เสียชีวิตสะสม ๘๓ ราย(อัตราป่วยตายร้อยละ ๑.๓๗ : ตัวหารเฉพาะผู้ป่วยยืนยัน PCR) ผู้ป่วยอาการรุนแรง(severe Pneumonia) จำนวน ๐ ราย

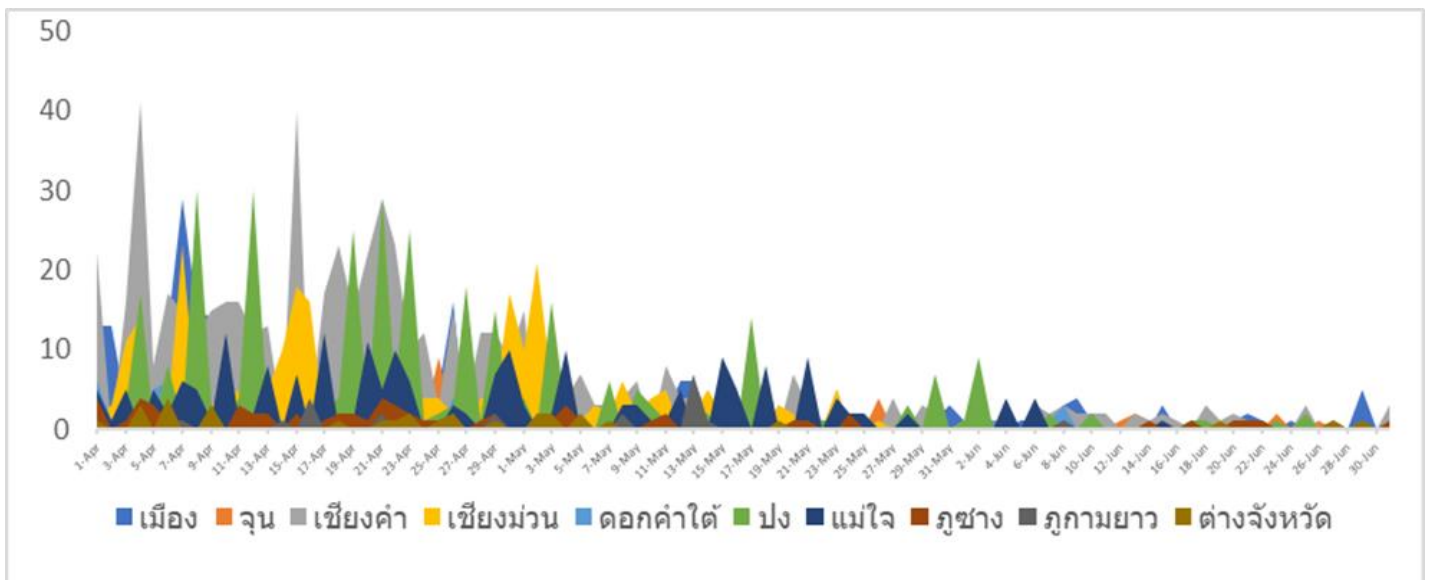
ตาราง แสดงจำนวนป่วย ป่วยสะสม อัตราป่วยต่อประชากรแสนคน และจำนวนป่วยในรอบ ๑๔ วันที่ผ่านมา แยกรายอำเภอ จังหวัดพะเยา ปี ๒๕๖๕

	ผู้ป่วยรายใหม่วันนี้	ผู้ป่วยสะสม	อัตราป่วยต่อปชก.แสนคน	จำนวนผู้ป่วยเฉลี่ย 7 วันที่ผ่านมา							
				24-Jun	25-Jun	26-Jun	27-Jun	28-Jun	29-Jun	30-Jun	
เมือง	0	1419	1094.61	1	0	0	0	0	5	0	0.86
จุน	0	369	730.26	0	0	1	0	0	0	0	0.14
เชียงคำ	3	1512	1961.75	0	3	0	1	0	1	0	0.71
เชียงม่วน	0	402	2097.57	0	1	0	0	0	0	0	0.14
ดอกคำใต้	0	667	939.52	0	0	0	0	0	0	0	0.00
ปง	0	639	1207.44	0	2	0	1	0	0	0	0.43
แม่ใจ	0	573	1659.43	0	0	0	0	0	0	0	0.00
กุซาง	1	250	787.23	0	0	0	1	0	0	0	0.14
ภูกามยาว	0	142	660.07	0	0	0	0	0	1	0	0.14
ต่างจังหวัด	0	70	0.00	0	0	0	1	0	1	0	0.29
รวม	4	6043	1256.56	0.21	1.25	0.21	0.83	0.00	1.66	0.00	2.86

หมายเหตุ ช่องรวมในแต่ละวัน หมายถึง อัตราป่วยต่อประชากรแสนคน

รูปภาพแสดง แนวโน้มสถานการณ์จำนวนผู้ป่วยยืนยันติดเชื้อโควิด (ระลอกมกราคม ๒๕๖๕)

ตามพื้นที่อำเภอ จังหวัดพะเยา เดือนเมษายน -มิถุนายน ปี พ.ศ. ๒๕๖๕



๓. สถานการณ์ความพร้อมการรองรับผู้ป่วย

แผนการบริหารจัดการโควิด 19 เปลี่ยนผ่านสู่โรคประจำถิ่น ในระยะ Post pandemic (๑ กรกฎาคม เป็นต้นไป) กำหนดกิจกรรมในมาตรการด้านการแพทย์ โดยให้บริการกลุ่มที่มีอาการ รวมถึงการให้บริการกลุ่มเสี่ยง เช่น กลุ่ม 608 เป็นต้น โดย OP with Self Isolation (แบบผู้ป่วยนอกและสังเกตอาการตัวเอง) และ ARI Clinic

ประเภทเตียง		จำนวนเตียง	ใช้ไป	ร้อยละที่ใช้
เตียงระดับ ๒	ระดับ ๒.๑ (สีเหลือง)ใช้ Oxygen low flow	๑๗๗	๑๐	๕.๖๕
	ระดับ ๒.๒ (สีส้ม)ใช้ Oxygen high flow	๒๑	๑	๔.๗๖
เตียงระดับ ๓	ใส่ท่อและเครื่องช่วยหายใจ	๑๔	๐	๐.๐๐
อัตราครองเตียง ระดับ ๒,๓(นับเฉพาะ ระดับ ๒.๒ และ ๓ เท่ากับ ๐/๓๕ เท่ากับ ๐.๐๐)		๒๑๒	๑๑	๕.๑๙

วันที่ ๑ กรกฎาคม ๒๕๖๕ การเข้ารับการรักษาตามมาตรการด้านการแพทย์ ตามนโยบายของรัฐบาล ดังนี้

ประเภทการรักษา	จำนวน	ร้อยละ
รักษาในโรงพยาบาล	๔	๓.๔๒
รักษาแบบเคสผู้ป่วยนอก (OPD case) with self Isolation)	๑๑๓	๙๖.๕๘
รวม	๑๑๗	๑๐๐.๐๐

๔. ยาฟาวิพิราเวียร์ ยาคงเหลือที่จัดหาให้ในพื้นที่(ข้อมูล ณ วันที่ ๓๐ มิถุนายน ๒๕๖๕) จำนวน ๖,๒๑๗ เม็ด

๕. การเฝ้าระวังผู้เดินทางเข้าออกด่านพรมแดนบ้านฮวก ตำบลภูซาง อำเภอภูซาง จังหวัดพะเยา วันนี้ไม่มีรายงานผู้เดินทางที่ได้รับการอนุญาตเข้าประเทศ ตาม ศบค. สละสมจำแนกตามประเภท ดังนี้

ประเภท ๔ ผู้ขนส่งสินค้าตามความจำเป็น วันนี้มีรายงาน ๒ คน รวมสะสมในเดือนกรกฎาคม ๒๕๖๕ จำนวน ๑,๑๐๘ คน ยอดสะสม ๒๕,๐๕๙ คน

ประเภท ๕ ลูกเรือ ผู้ควบคุมพาหนะ วันนี้ไม่มีรายงาน

ประเภท ๖ ผู้เดินทางเข้าราชอาณาจักร ทั้งที่มีสัญชาติไทย และไม่มีสัญชาติไทย ที่ได้รับอนุญาต วันนี้มีรายงานจำนวน ๐ คน รวมสะสมเดือนมิถุนายน ๒๕๖๕ จำนวน ๑๙๖ คน

วันนี้มีรายงานการเดินทางผ่านช่องทางเข้าออก ด่านพรมแดนบ้านฮวก ตำบลภูซาง อำเภอภูซาง จังหวัดพะเยา แยกตามประเภท ดังนี้

๑.ผู้เดินทางมีสัญชาติไทย โดยใช้ Border pass จำนวน ๔ คน รวมสะสมในเดือนมิถุนายน ๒๕๖๕ จำนวน ๕๒๑ คน

๒.ผู้เดินทางไม่มีสัญชาติไทย Border pass จำนวน ๖๔ คน รวมสะสมในเดือนมิถุนายน ๒๕๖๕ จำนวน ๑,๕๘๑ คน

๓.ผู้เดินทางไม่มีสัญชาติไทย Thailand pass จำนวน ๐ คน รวมสะสมในเดือนมิถุนายน ๒๕๖๕ จำนวน ๒๔๖ คน

สำนักงานสาธารณสุขจังหวัดพะเยา

โทรศัพท์ ๐ ๕๔๔๐ ๙๑๓๒

Email address : cd.ssiphayao@gmail.com