



**แนวทางการจัดทำผลงานวิชาการ
เพื่อแต่งตั้งให้ดำรงตำแหน่งประเภทวิชาการ
ในสาขาพยาบาลศาสตร์
สำหรับพยาบาลวิชาชีพระดับเชี่ยวชาญ
กระทรวงสาธารณสุข**



แนวทางการจัดทำผลงานวิชาการ เพื่อแต่งตั้งให้ดำรงตำแหน่งประเภทวิชาการ ในสาขาพยาบาลศาสตร์

สำหรับพยาบาลวิชาชีพระดับเชี่ยวชาญ กระทรวงสาธารณสุข

แนวทางการจัดทำผลงานวิชาการเพื่อแต่งตั้งให้ดำรงตำแหน่งประเภทวิชาการ ในสาขาพยาบาลศาสตร์ สำหรับพยาบาลวิชาชีพระดับเชี่ยวชาญ กระทรวงสาธารณสุข

บรรณาธิการ

ธีรพร

สธิรอังกูร

ศิริมา

ลีละวงศ์

ผู้เรียบเรียง

โคภิษฐ์

สุวรรณเกษาวงษ์

อัมราภัสร์

อรรถชัยวัฒน์

นครินทร์

สุวรรณแสง

พิสูจน์อักษร

โคภิษฐ์

สุวรรณเกษาวงษ์

ศุภิสรา

พลครุฑ

พิมพ์ครั้งที่ 1

กันยายน 2565

จำนวนพิมพ์

600 เล่ม

ผู้ผลิตและจัดพิมพ์

กองการพยาบาล สำนักงานปลัดกระทรวงสาธารณสุข

88/23 ตึกกรมการแพทย์ กระทรวงสาธารณสุข ต.ตลาดขวัญ

อ.เมือง จ. นนทบุรี 11000 โทร 0-2590-6260, 0-2590-6296

จัดพิมพ์ที่

บริษัท สำนักพิมพ์สื่อตะวันออก จำกัด

48/84 หมู่บ้านขวัญเจริญแลนด์ ถ.บางกรวย-ไทรน้อย

ต.บางกร่าง อ.เมืองนนทบุรี จ.นนทบุรี 11000

โทร.087-3316459

ข้อมูลทางบรรณานุกรมของสำนักหอสมุดแห่งชาติ National Library of Thailand Cataloging in Publication Data

ธีรพร สธิรอังกูร

แนวทางการจัดทำผลงานวิชาการเพื่อแต่งตั้งให้ดำรงตำแหน่งประเภทวิชาการในสาขาพยาบาลศาสตร์

สำหรับพยาบาลวิชาชีพระดับเชี่ยวชาญ กระทรวงสาธารณสุข.— นนทบุรี

: กองการพยาบาล สำนักงานปลัดกระทรวง กระทรวงสาธารณสุข, 2565 76 หน้า

1. การพยาบาล I. ชื่อเรื่อง. 610.73 ISBN 978-616-11-4982-6

คำนำ

หลักเกณฑ์ วิธีการ และเงื่อนไขการย้าย การโอน หรือการเลื่อนข้าราชการพลเรือนสามัญเพื่อแต่งตั้งให้ดำรงตำแหน่งประเภทวิชาการ ที่กำหนดโดยสำนักงาน ก.พ. รวมถึงหลักเกณฑ์ วิธีการ และเงื่อนไขการประเมินผลงานเพื่อเลื่อนขึ้นแต่งตั้งให้ดำรงตำแหน่งประเภทวิชาการระดับเชี่ยวชาญ ในสังกัดกระทรวงสาธารณสุข ที่กำหนดโดยกระทรวงสาธารณสุขนั้น ส่งผลให้การจัดทำผลงานวิชาการเพื่อแต่งตั้งให้ดำรงตำแหน่งพยาบาลวิชาชีพ ระดับเชี่ยวชาญ ของกระทรวงสาธารณสุข ต้องมีการปรับเปลี่ยนเพื่อให้เป็นไปตามหลักเกณฑ์ที่กำหนดใหม่ดังกล่าว ทั้งนี้กองการพยาบาล กระทรวงสาธารณสุข เห็นความสำคัญของการเข้าใจหลักเกณฑ์และจัดทำผลงานวิชาการของพยาบาลวิชาชีพระดับเชี่ยวชาญ กระทรวงสาธารณสุข จึงได้จัดทำ “แนวทางการจัดทำผลงานวิชาการเพื่อแต่งตั้งให้ดำรงตำแหน่งประเภทวิชาการ ในสาขาพยาบาลศาสตร์ สำหรับพยาบาลวิชาชีพระดับเชี่ยวชาญ กระทรวงสาธารณสุข” ขึ้น เพื่อให้การจัดทำผลงานวิชาการของพยาบาลวิชาชีพที่ขอรับการประเมินในตำแหน่งพยาบาลวิชาชีพระดับเชี่ยวชาญ สังกัดกระทรวงสาธารณสุข มีมาตรฐานตามหลักเกณฑ์และวิธีการประเมินผลงาน และเพื่อให้คณะกรรมการผู้ประเมินผลงานของพยาบาลวิชาชีพระดับเชี่ยวชาญ สังกัดกระทรวงสาธารณสุข ใช้เป็นแนวทางการประเมินผลงานวิชาการดังกล่าวให้เป็นไปในทิศทางเดียวกัน

แนวทางการจัดทำผลงานวิชาการเพื่อแต่งตั้งให้ดำรงตำแหน่งประเภทวิชาการ ในสาขาพยาบาลศาสตร์ สำหรับพยาบาลวิชาชีพระดับเชี่ยวชาญ กระทรวงสาธารณสุข นี้ เกิดขึ้นจากการทำงานร่วมกันของกองการพยาบาล กองบริหารทรัพยากรบุคคล สำนักงานปลัดกระทรวงสาธารณสุข และสำนักงาน ก.พ. ที่มุ่งหวังให้เกิดการสร้างผลงานวิชาการระดับเชี่ยวชาญ เป็นการพัฒนาคุณภาพผลงานวิชาการพยาบาลให้ได้มาตรฐานตามหลักเกณฑ์และวิธีการประเมินผลงาน เป็นการยกระดับวิชาชีพการพยาบาลของประเทศ

กองการพยาบาลหวังว่า “แนวทางการจัดทำผลงานวิชาการเพื่อแต่งตั้งให้ดำรงตำแหน่งประเภทวิชาการ ในสาขาพยาบาลศาสตร์ สำหรับพยาบาลวิชาชีพระดับเชี่ยวชาญ กระทรวงสาธารณสุข” ฉบับนี้จะเป็นประโยชน์แก่พยาบาลวิชาชีพผู้จัดทำผลงานวิชาการ และช่วยให้คณะกรรมการประเมินผลงานใช้เป็นแนวทางการประเมินผลงาน ในทิศทางเดียวกันของกระทรวงสาธารณสุข

กองการพยาบาล
กันยายน 2565

	หน้า
คำนำ	ก
สารบัญ	ข
สารบัญตาราง	ง
สารบัญแผนภาพ	จ
บทที่ 1 ความเป็นมาและลักษณะงานของสาขาพยาบาลศาสตร์	1
1.1 ความเป็นมา	1
1.2 ลักษณะงานของสาขาพยาบาลศาสตร์	3
บทที่ 2 หลักเกณฑ์ วิธีการ และเงื่อนไขการประเมินผลงานเพื่อแต่งตั้งให้ดำรงตำแหน่งพยาบาลวิชาชีพ ระดับเชี่ยวชาญ กระทรวงสาธารณสุข	11
2.1 การเตรียมเอกสารส่งคำขอประเมินผลงาน	14
2.2 การเตรียมเอกสารและผลงานวิชาการสำหรับผู้ขอประเมินผลงาน	15
2.2.1 แบบแสดงรายละเอียดประกอบการขอประเมินผลงาน	16
2.2.2 ผลงานวิชาการ	17
2.2.3 ข้อเสนอแนวคิดการพัฒนาหรือปรับปรุงงาน	20
2.3 แนวทางการพิจารณาผลงานสำหรับกรรมการผู้ประเมินผลงาน	21
2.4 แนวทางการตรวจสอบการประเมินผลงานวิชาการ	28
2.5 แนวทางการพิจารณาการแต่งตั้งให้ดำรงตำแหน่งพยาบาลวิชาชีพระดับเชี่ยวชาญ	28
บทที่ 3 แนวทางการจัดทำผลงานวิชาการและแนวทางการพิจารณาผลงาน เพื่อแต่งตั้งให้ดำรงตำแหน่งพยาบาลวิชาชีพระดับเชี่ยวชาญ กระทรวงสาธารณสุข	29
3.1 แบบแสดงรายละเอียดประกอบการขอประเมินผลงาน	30
ส่วนที่ 1 แบบแสดงข้อมูลส่วนบุคคล	30
ส่วนที่ 2 ผลงานที่เป็นผลการปฏิบัติงานหรือผลสำเร็จของงาน	33
3.2 ผลงานวิชาการ	36
3.2.1 ประเภทงานวิจัย	36
3.2.2 ประเภทตำรา	42
3.2.3 ประเภทบทความวิชาการ	44
3.2.4 ประเภทสื่อ นวัตกรรม สิ่งประดิษฐ์	45
3.2.5 ประเภทโครงการเด่น	47
3.3 ข้อเสนอแนวคิดการพัฒนาหรือปรับปรุงงาน	52

สารบัญ (ต่อ)

	หน้า
เอกสารอ้างอิง	55
ภาคผนวก	57
ภาคผนวก ก. คำสั่งแต่งตั้งคณะกรรมการจัดทำแนวทางการจัดทำผลงานวิชาการ เพื่อแต่งตั้งให้ดำรงตำแหน่งประเภ่วิชาการในสาขาพยาบาลศาสตร์	58
ภาคผนวก ข. หนังสือสำนักงาน ก.พ. ที่ นร 1006/ว 14 ลงวันที่ 11 สิงหาคม 2564 เรื่อง หลักเกณฑ์ วิธีการ และเงื่อนไขการย้าย การโอน หรือการเลื่อนข้าราชการพลเรือน สามัญเพื่อแต่งตั้งให้ดำรงตำแหน่งประเภ่วิชาการ	61
ภาคผนวก ค. หนังสือสำนักงาน ก.พ. ที่ นร 1006/ว 25 ลงวันที่ 19 ตุลาคม 2564 เรื่อง หลักเกณฑ์ และวิธีการประเมินผลงาน เพื่อแต่งตั้งให้ดำรงตำแหน่งประเภ่วิชาการ	62
ภาคผนวก ง. หนังสือสำนักงานปลัดกระทรวงสาธารณสุข ที่ สธ 0208.10/ว 123 ลงวันที่ 11 มกราคม 2565 เรื่อง “หลักเกณฑ์ วิธีการ และเงื่อนไขการประเมินบุคคล การย้าย การโอน และการเลื่อนข้าราชการพลเรือนสามัญเพื่อแต่งตั้งให้ดำรงตำแหน่ง ประเภ่วิชาการระดับชำนาญการ/ ชำนาญการพิเศษ และระดับเชี่ยวชาญ ในสังกัดสำนักงานปลัดกระทรวงสาธารณสุข”	63
ภาคผนวก จ. หนังสือสำนักงานปลัดกระทรวงสาธารณสุข ที่ สธ 0208.08/ว 1567 ลงวันที่ 4 เมษายน 2565 เรื่อง หลักเกณฑ์ วิธีการ และเงื่อนไขการประเมินผลงาน เพื่อเลื่อนขึ้นแต่งตั้งให้ดำรงตำแหน่ง ประเภ่วิชาการ ระดับเชี่ยวชาญ ในสังกัดกระทรวงสาธารณสุข	64
ภาคผนวก ฉ. มาตรฐานกำหนดตำแหน่งพยาบาลวิชาชีพ	65
ภาคผนวก ช. แบบฟอร์มการจัดทำผลงานวิชาการระดับเชี่ยวชาญ	66
ภาคผนวก ซ. หนังสือรับรองการเผยแพร่ผลงาน	67

	หน้า
ตารางที่ 1-1	หน้าที่ความรับผิดชอบหลัก การตัดสินใจหรือแก้ปัญหาในทางวิชาการ
	ความรู้ ความสามารถและประสบการณ์ของพยาบาลวิชาชีพในแต่ละระดับตำแหน่ง
ตารางที่ 2-1	คำจำกัดความของการประเมินผลงานวิชาการของระดับเชี่ยวชาญ
ตารางที่ 2-2	รายละเอียดประกอบการขอประเมินผลงาน
ตารางที่ 2-3	ลักษณะ จำนวน และการส่งผลงานวิชาการที่จะนำมาขอประเมิน
ตารางที่ 2-4	การเผยแพร่ผลงานวิชาการที่จะนำมาขอประเมิน
ตารางที่ 2-5	ข้อเสนอแนวคิด จำนวน และการส่งข้อเสนอแนวคิด
ตารางที่ 2-6	ลักษณะกรอบของตำแหน่ง และ แนวทางการพิจารณาผลงานวิชาการตามระดับตำแหน่งสายงาน พยาบาลวิชาชีพ
ตารางที่ 2-7	องค์ประกอบและแนวทางการพิจารณาในการประเมินผลงาน
ตารางที่ 2-8	แนวทางการตัดสินผลงานในตำแหน่งพยาบาลวิชาชีพ ระดับเชี่ยวชาญ
ตารางที่ 2-9	เกณฑ์การประเมินข้อเสนอแนวคิดการพัฒนาหรือปรับปรุงงาน ในตำแหน่งพยาบาลวิชาชีพระดับเชี่ยวชาญ

สารบัญแผนภาพ

	หน้า
แผนภาพที่ 2-1 ขั้นตอนการประเมินบุคคลและผลงานวิชาการในการเลื่อนขั้นแต่งตั้ง ให้ดำรงตำแหน่งพยาบาลวิชาชีพระดับเชี่ยวชาญ	12
แผนภาพที่ 2-2 ผลการประเมินผลงานเพื่อแต่งตั้งให้ดำรงตำแหน่งประเภทวิชาการ ระดับเชี่ยวชาญ	27

ความเป็นมาและลักษณะงาน ของสาขาพยาบาลศาสตร์

1.1 ความเป็นมา

ตามที่สำนักงาน ก.พ. ได้กำหนดหลักเกณฑ์ วิธีการ และเงื่อนไขการย้าย การโอน หรือการเลื่อนข้าราชการพลเรือนสามัญเพื่อแต่งตั้งให้ดำรงตำแหน่งประเภทวิชาการ ตามหนังสือสำนักงาน ก.พ. ที่ นร 1006/ว 14 ลงวันที่ 11 สิงหาคม 2564 โดยกำหนดให้ อ.ก.พ. กรมมีหน้าที่และอำนาจในการกำหนดหลักเกณฑ์ วิธีการ และเงื่อนไขการประเมินผลงานเพื่อเลื่อนขึ้น แต่งตั้ง ให้ดำรงตำแหน่งประเภทวิชาการ นั้น สำนักงานปลัดกระทรวงสาธารณสุข จึงได้กำหนดหลักเกณฑ์ วิธีการ และเงื่อนไขการประเมินผลงานเพื่อเลื่อนขึ้นแต่งตั้งให้ดำรงตำแหน่งพยาบาลวิชาชีพ ระดับเชี่ยวชาญ ในสังกัดกระทรวงสาธารณสุข ตามหนังสือสำนักงานปลัดกระทรวงสาธารณสุขที่ สธ 0208.08/ว 1377 ลงวันที่ 24 มีนาคม 2565 และประกาศให้ข้าราชการในสังกัดกระทรวงสาธารณสุขทราบและถือปฏิบัติโดยทั่วกัน

ด้วยพยาบาลวิชาชีพ สังกัดกระทรวงสาธารณสุขมีจำนวนมากและกระจายปฏิบัติงานในสถานบริการสุขภาพทุกระดับทั่วประเทศ ดังนั้นเพื่อให้เกิดความเข้าใจตรงกันระหว่างพยาบาลวิชาชีพผู้ขอประเมิน กับกรรมการผู้ประเมินในสาขาพยาบาลศาสตร์ สำหรับตำแหน่งพยาบาลวิชาชีพ ระดับเชี่ยวชาญ ในการจัดทำผลงานวิชาการเพื่อแต่งตั้งให้ดำรงตำแหน่งพยาบาลวิชาชีพระดับเชี่ยวชาญ กองการพยาบาลจึงจัดทำ “แนวทางการจัดทำผลงานวิชาการ เพื่อแต่งตั้งให้ดำรงตำแหน่งประเภทวิชาการ ในสาขาพยาบาลศาสตร์ สำหรับพยาบาลวิชาชีพระดับเชี่ยวชาญ กระทรวงสาธารณสุข” ขึ้น เพื่อใช้เป็นแนวทางในการจัดทำผลงานวิชาการที่สอดคล้องและเป็นไปตามหลักเกณฑ์และวิธีการประเมินผลงานของกระทรวงสาธารณสุข

วัตถุประสงค์ เพื่อ

1. สนับสนุนให้พยาบาลวิชาชีพผู้ขอประเมินในสาขาพยาบาลศาสตร์ตำแหน่งพยาบาลวิชาชีพ ระดับเชี่ยวชาญ จัดทำผลงานได้ตามมาตรฐานตามหลักเกณฑ์และวิธีการประเมินผลตามแนวทางที่กำหนด
2. ให้กรรมการผู้ประเมินในสาขาพยาบาลศาสตร์ตำแหน่งพยาบาลวิชาชีพระดับเชี่ยวชาญ ใช้เป็นแนวทางการประเมินผลงานการเลื่อนขึ้นแต่งตั้งพยาบาลวิชาชีพให้ดำรงตำแหน่งประเภทวิชาการ ระดับเชี่ยวชาญ

ขอบเขตเนื้อหา

แนวทางการจัดทำผลงานวิชาการเพื่อแต่งตั้งให้ดำรงตำแหน่งประเภทวิชาการ ในสาขาพยาบาลศาสตร์ สำหรับพยาบาลวิชาชีพ ระดับเชี่ยวชาญ กระทรวงสาธารณสุข ฉบับนี้มีขอบเขตเนื้อหา ดังนี้

1. เนื้อหาในฉบับนี้เป็นเรื่องเกี่ยวกับการประเมินผลงานวิชาการ สำหรับการประเมินบุคคล ให้ศึกษาเพิ่ม ในหนังสือสำนักงานปลัดกระทรวงสาธารณสุข ที่ สธ 0208.10/ว 123 ลงวันที่ 11 มกราคม 2565 เรื่อง “หลักเกณฑ์ วิธีการ และเงื่อนไขการประเมินบุคคล การย้าย การโอน และการเลื่อนข้าราชการพลเรือนสามัญเพื่อ แต่งตั้งให้ดำรงตำแหน่งประเภทวิชาการระดับชำนาญการ ระดับชำนาญการพิเศษ และระดับเชี่ยวชาญในสังกัด สำนักงานปลัดกระทรวงสาธารณสุข” (ภาคผนวก ง.)

2. แนวทางการจัดทำผลงานวิชาการฉบับนี้ใช้เฉพาะกรณีการเลื่อนเข้าสู่ตำแหน่งพยาบาลวิชาชีพ ระดับเชี่ยวชาญ ในหน่วยงานสังกัดกระทรวงสาธารณสุข เท่านั้น กรณีพยาบาลวิชาชีพสังกัดกระทรวงอื่นสามารถนำไป ประยุกต์ใช้โดยบูรณาการกับหลักเกณฑ์ วิธีการ และเงื่อนไขการประเมินผลงาน เพื่อเลื่อนขึ้นแต่งตั้งให้ดำรงตำแหน่ง พยาบาลวิชาชีพ ระดับเชี่ยวชาญของกระทรวงต้นสังกัด

ประโยชน์ที่คาดว่าจะได้รับ

1. ผลงานวิชาการของพยาบาลวิชาชีพที่ขอรับการประเมินในตำแหน่งพยาบาลวิชาชีพระดับเชี่ยวชาญ มีคุณภาพ สามารถนำไปใช้ให้เกิดประโยชน์กับผู้ป่วยและการพัฒนาคุณภาพการพยาบาลของหน่วยงาน

2. การประเมินผลงานของพยาบาลวิชาชีพเพื่อแต่งตั้งให้ดำรงตำแหน่งประเภทวิชาการในสาขาพยาบาลศาสตร์ ตำแหน่งพยาบาลวิชาชีพระดับเชี่ยวชาญ เป็นไปในแนวทางเดียวกันและมีความเป็นธรรมแก่พยาบาลวิชาชีพ ผู้ขอประเมิน

1.2 ลักษณะงานของสาขาพยาบาลศาสตร์

สำนักงาน ก.พ. ได้ดำเนินการจัดทำบัญชีมาตรฐานกำหนดตำแหน่ง และจัดตำแหน่งข้าราชการพลเรือนสามัญของทุกส่วนราชการเข้าประเภทตำแหน่ง สายงาน และระดับตำแหน่ง ตามมาตรฐานกำหนดตำแหน่งขึ้นจำนวน 4 สายงาน ได้แก่

1. สายงานประเภทบริหาร
2. สายงานประเภทอำนวยการ
3. สายงานประเภทวิชาการ
4. สายงานประเภททั่วไป

โดยสาขาพยาบาลศาสตร์ได้รับการกำหนดให้เป็นสายงานประเภทวิชาการ ประกอบด้วยตำแหน่งพยาบาลวิชาชีพ และตำแหน่งนักวิชาการพยาบาล ในที่นี้ขอกกล่าวถึงเฉพาะตำแหน่งพยาบาลวิชาชีพ ตำแหน่งพยาบาลวิชาชีพเป็นตำแหน่งข้าราชการพลเรือนสามัญ ประเภทวิชาการ กลุ่มอาชีพแพทย์ พยาบาลและสาธารณสุข มีชื่อสายงานพยาบาลวิชาชีพ เป็นสายงานวิทยาศาสตร์และเทคโนโลยี เป็นตำแหน่งลักษณะของผู้ที่ปฏิบัติงานโดยอาศัยความรู้มาประยุกต์ใช้ในการปฏิบัติงาน (knowledge workers) สายงานพยาบาลวิชาชีพ มีชื่อตำแหน่งในสายงานและระดับตำแหน่ง ดังนี้

พยาบาลวิชาชีพ	ระดับปฏิบัติการ
พยาบาลวิชาชีพ	ระดับชำนาญการ
พยาบาลวิชาชีพ	ระดับชำนาญการพิเศษ
พยาบาลวิชาชีพ	ระดับเชี่ยวชาญ
พยาบาลวิชาชีพ	ระดับทรงคุณวุฒิ

การก้าวสู่ตำแหน่งที่สูงขึ้นของพยาบาลวิชาชีพนั้นต้องปฏิบัติงานให้เป็นไปตามมาตรฐานกำหนดตำแหน่งตามที่สำนักงาน ก.พ. กำหนด ซึ่งได้ระบุหน้าที่ความรับผิดชอบหลัก โดยมีลักษณะงานที่ปฏิบัติในด้านต่าง ๆ ได้แก่ ด้านการปฏิบัติการ ด้านการวางแผน ด้านการประสานงาน ด้านการบริการ ซึ่งลักษณะงานแต่ละด้านดังกล่าวจะแสดงถึงมิติความยุ่งยาก ซับซ้อน และการเกิดผลกระทบในการตัดสินใจ ในการแก้ปัญหาทางวิชาการ และความรู้ความสามารถ ประสบการณ์ของพยาบาลวิชาชีพในแต่ละระดับตำแหน่ง (สำนักงาน ก.พ., 2555) สรุปรายละเอียดดังแสดงในตารางที่ 1-1

ตารางที่ 1-1 หน้าที่ความรับผิดชอบหลัก การตัดสินใจหรือแก้ปัญหาในทางวิชาการ ความรู้ ความสามารถและประสบการณ์ของพยาบาลวิชาชีพในแต่ละระดับตำแหน่ง

ระดับตำแหน่ง พยาบาลวิชาชีพ	หน้าที่ความรับผิดชอบ หลัก	การตัดสินใจหรือแก้ปัญหาใน ทางวิชาการ	ความรู้ ความสามารถ ประสบการณ์
ปฏิบัติการ	ผู้ปฏิบัติงานระดับต้น	งานที่รับผิดชอบ	ปฏิบัติงานด้านวิชาชีพ ภายใต้การกำกับ แนะนำ ตรวจสอบ
ชำนาญการ	หัวหน้างาน/ ผู้ปฏิบัติงานที่ มีประสบการณ์	งานยาก	สูง
ชำนาญการพิเศษ	หัวหน้างาน/ ผู้ปฏิบัติงานที่ มีประสบการณ์	งานยากมาก	สูงมาก
เชี่ยวชาญ	ผู้ที่มีความเชี่ยวชาญในงาน และให้คำปรึกษาระดับกรม กระทรวง	- ยาก - ซับซ้อนมาก - มีผลกระทบในวงกว้าง	ยาก ซับซ้อนมาก
ทรงคุณวุฒิ	ผู้ทรงคุณวุฒิ และให้คำ ปรึกษาระดับกระทรวง	- ยาก - ซับซ้อนมากเป็นพิเศษ - มีผลกระทบในวงกว้างระดับ นโยบาย กระทรวงหรือชาติ	ยาก ซับซ้อนมากเป็นพิเศษ

ลักษณะงานของตำแหน่งพยาบาลวิชาชีพ

ลักษณะงานของพยาบาลวิชาชีพเป็นการปฏิบัติหน้าที่การพยาบาลและการผดุงครรภ์ที่ปฏิบัติกับบุคคล รวมถึงหญิงมีครรภ์ หญิงหลังคลอด และทารกแรกเกิด ครอบครัว และชุมชน ให้การดูแลและช่วยเหลือเมื่อเจ็บป่วย ฟื้นฟูสภาพ ป้องกันโรค และส่งเสริมสุขภาพ การปฏิบัติการพยาบาลและการผดุงครรภ์ โดยการสอน การแนะนำ การให้คำปรึกษา และแก้ปัญหาเกี่ยวกับสุขภาพอนามัย การปฏิบัติการพยาบาลทางร่างกาย และจิตใจ รวมถึงการจัดสิ่งแวดล้อมเพื่อแก้ปัญหาการเจ็บป่วย การบรรเทาอาการของโรคและการลุกลามของโรค และการฟื้นฟูสภาพ การรักษาโรคเบื้องต้นและการให้ภูมิคุ้มกันโรค การตรวจ การทำคลอด และการวางแผนครอบครัว รวมถึงการช่วยเหลือแพทย์กระทำการรักษาโรค การพัฒนาและควบคุมคุณภาพการพยาบาลให้มีคุณภาพและได้มาตรฐาน การส่งเสริมพัฒนาความรู้และความสามารถให้กับผู้ปฏิบัติงานและผู้ฝึกปฏิบัติงานการพยาบาล รวมทั้งการวางแผนงาน การประสานงาน การประเมินผลและการบันทึกทางการพยาบาล ทั้งนี้พยาบาลวิชาชีพ ต้องเป็นผู้ที่ได้รับใบอนุญาตประกอบวิชาชีพการพยาบาลหรือการพยาบาลและการผดุงครรภ์ชั้นหนึ่ง หรือได้รับใบอนุญาตประกอบโรคศิลปะสาขาการพยาบาลหรือสาขาการพยาบาลและการผดุงครรภ์ชั้นหนึ่ง

ลักษณะงานของพยาบาลวิชาชีพ จำแนกตามสำนักงาน ก.พ. ที่ระบุในหลักเกณฑ์และเงื่อนไขในการกำหนด ตำแหน่งพยาบาลวิชาชีพในโรงพยาบาลสังกัดกระทรวงสาธารณสุขนั้น ลักษณะงานของพยาบาลวิชาชีพ อธิบายได้ ดังนี้

1. การพยาบาลผู้ป่วยนอก เป็นการให้บริการพยาบาลแก่ผู้ป่วย และผู้รับบริการทั้งที่มีสุขภาพดี และมีปัญหาสุขภาพที่มารับบริการในทุกแผนก/สาขา รวมทั้งในรายที่ได้รับการส่งต่อจากโรงพยาบาล หรือหน่วยงาน ในเครือข่าย โดยการคัดกรองภาวะสุขภาพเพื่อจำแนกประเภทความเจ็บป่วยและความรุนแรงของโรค ให้การพยาบาล ก่อน ระหว่าง และหลังการตรวจ ให้การพยาบาลและปฐมพยาบาลในกรณีทั้งที่มีอาการคงที่ อาการไม่คงที่หรืออาการ รุนแรง หรือเสี่ยงต่ออันตรายต่อชีวิตเฉียบพลัน ให้ความรู้ ให้คำปรึกษา สอนสาธิต เพื่อให้ผู้รับบริการปลอดภัย เข้าใจภาวะสุขภาพ สามารถปรับเปลี่ยนพฤติกรรมสุขภาพ และสามารถดูแลสุขภาพและจัดการสุขภาพตนเองได้ถูกต้อง และมีประสิทธิภาพ การพยาบาลผู้ป่วยนอกรวมถึงการพัฒนาคุณภาพการพยาบาล สอน ฝึกอบรมแก่ผู้ปฏิบัติงาน และผู้ฝึกปฏิบัติการพยาบาล วิจัยและพัฒนางานบริการพยาบาลผู้ป่วยนอก

2. การพยาบาลผู้ป่วยอุบัติเหตุและฉุกเฉิน เป็นการให้บริการพยาบาลแก่ผู้ป่วยที่บาดเจ็บ ผู้ป่วยที่ได้รับ อุบัติเหตุ และหรือมีภาวะเจ็บป่วยฉุกเฉินและวิกฤตทางร่างกายและหรือจิตใจ ที่อันตรายต่อชีวิต รวมทั้งในรายที่ได้รับการส่งต่อจากหน่วยงานของโรงพยาบาลหรือหน่วยงานในเครือข่ายซึ่งเป็นผู้ที่มีปัญหาารุนแรง โดยการประเมินสภาวะ ความรุนแรงของการเจ็บป่วย ตัดสินใจให้การพยาบาล ใช้เครื่องมืออุปกรณ์ และเวชภัณฑ์ที่ช่วยชีวิตเร่งด่วน เผื่อระวัง อาการเปลี่ยนแปลงของผู้ป่วยที่อาจคุกคามถึงชีวิต เพื่อให้ผู้ป่วยได้รับการช่วยเหลือที่ทันท่วงที ปลอดภัย ลดโอกาส เกิดความพิการ บรรเทาจากอาการรุนแรงและภาวะแทรกซ้อน และคงไว้ซึ่งสภาวะสุขภาพ การพยาบาลผู้ป่วยอุบัติเหตุ และฉุกเฉิน รวมถึงการพัฒนาคุณภาพการพยาบาล สอน ฝึกอบรมแก่ผู้ปฏิบัติงานและผู้ฝึกปฏิบัติการพยาบาล วิจัยและพัฒนางานบริการพยาบาลผู้ป่วยอุบัติเหตุและฉุกเฉิน

3. การพยาบาลผู้ป่วยผ่าตัด เป็นการให้บริการพยาบาลแก่ผู้ป่วยที่เข้ารับการผ่าตัดและผู้ป่วยที่มารับ การรักษาด้วย invasive procedure ที่ต้องกระทำในห้องผ่าตัด โดยให้ความรู้และให้การพยาบาลก่อน ระหว่าง และ หลังการผ่าตัด เตรียมพร้อมในการช่วยผ่าตัดตามความยุ่งยากซับซ้อนและประเภทของการผ่าตัด เผื่อระวังอาการ เปลี่ยนแปลงและความเสี่ยงที่อาจเกิดขึ้นกับผู้ป่วยในระหว่างผ่าตัด รวมทั้งปฏิบัติการช่วยชีวิตผู้ป่วยในภาวะวิกฤต และจัดระบบบริการพยาบาลในห้องผ่าตัดเพื่อให้เกิดความพร้อมของการผ่าตัด เพื่อให้ผู้ป่วยได้รับการผ่าตัด ที่ปลอดภัย ไม่เกิดภาวะแทรกซ้อนภายหลังผ่าตัด สามารถปฏิบัติตนได้ถูกต้องก่อนและหลังผ่าตัด และสามารถพ้นหาย จากการผ่าตัดได้โดยเร็ว การพยาบาลผู้ป่วยผ่าตัดรวมถึงการพัฒนาคุณภาพการพยาบาล สอน ฝึกอบรมแก่ ผู้ปฏิบัติงานและผู้ฝึกปฏิบัติการพยาบาล วิจัยและพัฒนางานบริการพยาบาลผู้ป่วยผ่าตัด

4. การพยาบาลวิสัญญี เป็นการให้บริการพยาบาลแก่ผู้ป่วยที่รับบริการทางการพยาบาลวิสัญญี โดย การให้ความรู้และให้การพยาบาลก่อน ระหว่าง และหลังการบริการทางวิสัญญี โดยการวินิจฉัยปัญหาของผู้ป่วย

เพื่อเลือกวิธีและดำเนินการให้ยาระงับความรู้สึกได้อย่างเหมาะสมทุกภาวะของผู้ป่วยแต่ละราย เผื่อระวังอาการเปลี่ยนแปลงและความเสี่ยงที่อาจเกิดขึ้นกับผู้ป่วยในระหว่างรับบริการวิสัญญี จัดการความปวด ปฏิบัติการช่วยชีวิตผู้ป่วยในภาวะวิกฤต รวมทั้งจัดระบบบริการพยาบาลทางวิสัญญีในห้องผ่าตัดและห้องพักฟื้น เพื่อให้ผู้ป่วยได้รับการบริการวิสัญญีที่ปลอดภัย ไม่เกิดภาวะแทรกซ้อนจากการได้รับยาระงับความรู้สึก สามารถจัดการบรรเทาอาการปวดได้ด้วยตนเอง และปฏิบัติตนได้ถูกต้องก่อนและหลังบริการทางวิสัญญี และสามารถฟื้นหายจากการได้รับบริการพยาบาลทางวิสัญญีได้โดยเร็วรวมถึงการพัฒนาคุณภาพการพยาบาล สอน ฝึกอบรมแก่ผู้ปฏิบัติงานและผู้ฝึกปฏิบัติงานพยาบาล วิจัยและพัฒนางานบริการพยาบาลผู้ป่วยที่ได้รับบริการทางวิสัญญี

5. การพยาบาลผู้ป่วยหนัก เป็นการให้บริการพยาบาลแก่ผู้ป่วยที่มีอาการหนักระดับรุนแรงทุกประเภทที่เสี่ยงต่อชีวิต ที่รับไว้รักษาพักค้างในโรงพยาบาลในหอผู้ป่วยหนัก หอผู้ป่วยหนักเฉพาะทาง หรือหอผู้ป่วยใน โดยการประเมินปัญหา ความต้องการ ให้การพยาบาล เผื่อระวังและติดตามอาการผิดปกติที่เสี่ยง คุกคามต่อชีวิต หรือบ่งชี้ถึงความผิดปกติที่เกิดขึ้นกับอวัยวะสำคัญ หรือเกิดจากการใช้ยาอันตรายต่าง ๆ ปฏิบัติการช่วยชีวิตผู้ป่วยในภาวะวิกฤต รวมทั้งการใช้และปรับแต่งเครื่องมือพิเศษ ต่างๆให้เหมาะสมกับปัญหา และสภาพการเจ็บป่วยของผู้ป่วยแต่ละราย ประเมินผลลัพธ์และบันทึกทางการพยาบาล เพื่อให้ผู้ป่วยได้รับการบริการที่ปลอดภัย ไม่เกิดภาวะแทรกซ้อนในระหว่างอยู่หอผู้ป่วยหนัก อาการรุนแรงลดลง ฟื้นหายและพร้อมจำหน่ายจากหอผู้ป่วยหนักได้โดยเร็ว การพยาบาลผู้ป่วยหนักรวมถึงการพัฒนาคุณภาพการพยาบาล สอน ฝึกอบรมแก่ผู้ปฏิบัติงานและผู้ฝึกปฏิบัติการพยาบาล วิจัยและพัฒนางานบริการพยาบาลผู้ป่วยหนัก

6. การพยาบาลผู้คลอด เป็นการให้บริการพยาบาลแก่ผู้มารับบริการคลอด โดยการประเมินปัญหา ความต้องการ ให้การพยาบาล ครอบคลุมทั้งด้านร่างกายจิตใจ ทั้งในระยะก่อนคลอด ระหว่างคลอด และหลังคลอด เตรียมเครื่องมือเครื่องใช้ในการคลอด ทำคลอดในรายปกติ ช่วยแพทย์ทำคลอดในรายผิดปกติ หรือมีภาวะแทรกซ้อน เผื่อระวังและติดตามอาการผิดปกติและภาวะฉุกเฉินทางสูติศาสตร์ที่อาจคุกคามถึงชีวิตของมารดาและทารก ปฏิบัติการช่วยชีวิตผู้คลอดและทารกแรกเกิดที่มีปัญหาวิกฤต รวมทั้งทารกแรกคลอดที่มีน้ำหนักน้อย ประเมินผลลัพธ์ และบันทึกทางการพยาบาล จัดระบบบริการพยาบาลผู้คลอดให้เกิดความพร้อมของการคลอด เพื่อให้มารดาและทารกได้รับการบริการที่ปลอดภัย ไม่เกิดภาวะแทรกซ้อนในระหว่างการคลอด การพยาบาลผู้คลอดรวมถึงการพัฒนาคุณภาพการพยาบาล สอน ฝึกอบรมแก่ผู้ปฏิบัติงานและผู้ฝึกปฏิบัติการพยาบาล วิจัยและพัฒนางานบริการพยาบาลผู้คลอด

7. การพยาบาลผู้ป่วยใน เป็นการให้บริการพยาบาลแก่ผู้ป่วยในทุกประเภทที่รับไว้รักษาพักค้างในโรงพยาบาลในหอผู้ป่วย และหอผู้ป่วยพิเศษ โดยการประเมินปัญหา ความต้องการ ให้การพยาบาล ตามสภาพปัญหา และความต้องการผู้ป่วยแต่ละราย เผื่อระวังและติดตามอาการเปลี่ยนแปลงและอาการผิดปกติที่อาจเกิดขึ้นจากความรุนแรงของโรค การใช้ยาและเครื่องมือพิเศษต่างๆ ให้การพยาบาล ปฏิบัติการช่วยชีวิตผู้ป่วยในภาวะวิกฤต บรรเทาอาการและความทุกข์ทรมานของผู้ป่วย อย่างต่อเนื่องตลอด 24 ชั่วโมงในระหว่างอยู่หอผู้ป่วย สอนแนะนำ

ให้คำปรึกษาผู้ป่วยและญาติเกี่ยวกับการปฏิบัติตน การปรับเปลี่ยนพฤติกรรมสุขภาพ และการฟื้นฟูสภาพ ประเมิน ผลลัพธ์และบันทึกทางการพยาบาล เพื่อให้ผู้ป่วยได้รับการดูแลต่อเนื่องอย่างปลอดภัย ไม่เกิดภาวะแทรกซ้อน อาการรุนแรงลดลง พ้นหายและพร้อมจำหน่ายจากหอผู้ป่วย สามารถดูแลจัดการสุขภาพตนเองและครอบครัว กลับมาดำรง ชีวิตได้ตามปกติที่บ้านและชุมชน การพยาบาลผู้ป่วยในรวมถึงการพัฒนาคุณภาพการพยาบาล สอน ฝึกอบรมแก่ ผู้ปฏิบัติงานและผู้ฝึกปฏิบัติการพยาบาล วิจัยและพัฒนางานบริการพยาบาลผู้ป่วยใน

8. การพยาบาลผู้ป่วยตรวจรักษาพยาบาลด้วยเครื่องมือพิเศษ เป็นการให้บริการพยาบาลแก่ผู้ป่วยที่ มารับบริการตรวจรักษาพยาบาล และ/หรือบำบัดรักษาด้วยเครื่องมือพิเศษ เช่น การตรวจหัวใจและหลอดเลือด การตรวจส่องกล้อง การตรวจคลื่นสมอง การรักษาบำบัดไตเทียม เคมีบำบัด เป็นต้น โดยการให้ความรู้และให้การ พยาบาลก่อน ระหว่าง และหลังการบริการตรวจรักษาพยาบาลด้วยเครื่องมือพิเศษ ประเมินปัญหา ความต้องการ ให้การพยาบาล เฝ้าระวังและติดตามอาการผิดปกติที่อาจเกิดขึ้นจากการใช้เครื่องมือพิเศษ และการใช้อันตราย ต่างๆ ปฏิบัติการช่วยชีวิตผู้ป่วยในภาวะวิกฤต รวมถึงเตรียมเครื่องมือ เครื่องใช้ให้มีความพร้อม และดูแลบำรุงรักษา เครื่องมือพิเศษให้คงสภาพอยู่เสมอ ประเมินผลลัพธ์และบันทึกทางการพยาบาล เพื่อให้ผู้ป่วยได้รับการบริการ ที่ปลอดภัย ไม่เกิดภาวะแทรกซ้อนจากการตรวจรักษาพยาบาลด้วยเครื่องมือพิเศษ การพยาบาลผู้ป่วยตรวจรักษา พยาบาลด้วยเครื่องมือพิเศษรวมถึงการพัฒนาคุณภาพการพยาบาล สอน ฝึกอบรมแก่ผู้ปฏิบัติงานและผู้ฝึกปฏิบัติการ พยาบาล วิจัยและพัฒนางานบริการพยาบาลผู้ป่วยตรวจรักษาพยาบาลด้วยเครื่องมือพิเศษ

9. การพยาบาลด้านการป้องกันและควบคุมการติดเชื้อในโรงพยาบาล เป็นการให้บริการพยาบาลแก่ ผู้ป่วยด้านการป้องกันและควบคุมการติดเชื้อในโรงพยาบาล โดยการประเมินความเสี่ยง ให้ความรู้ สอน สาธิต จัดระบบ/ กิจกรรม/ โครงการต่างๆ ในการป้องกันและควบคุมการติดเชื้อในโรงพยาบาล ควบคุมคุณภาพการพยาบาล และบริหารความเสี่ยงทางการพยาบาลในด้านความปลอดภัยจากการติดเชื้อของผู้รับบริการและบุคลากรสุขภาพ สนับสนุนทางวิชาการด้านการป้องกันและควบคุมการติดเชื้อในโรงพยาบาล เพื่อให้ผู้รับบริการและบุคลากรสุขภาพ ปลอดภัยจากการติดเชื้อในโรงพยาบาล ลดอัตราการติดเชื้อในโรงพยาบาล การพยาบาลด้านการป้องกันและควบคุม การติดเชื้อในโรงพยาบาลรวมถึงการพัฒนาคุณภาพการพยาบาล สอน ฝึกอบรมแก่ผู้ปฏิบัติงานและผู้ฝึกปฏิบัติการ พยาบาล วิจัยและพัฒนางานบริการพยาบาลด้านการป้องกันและควบคุมการติดเชื้อในโรงพยาบาล

10. การพยาบาลให้บริการปรึกษา เป็นการให้บริการพยาบาลแก่ผู้รับบริการและครอบครัว ในหน่วยบริการปรึกษาด้านสุขภาพในโรงพยาบาล โดยการประเมินปัญหาและความต้องการของผู้มารับบริการปรึกษา ที่มีปัญหาด้านสุขภาพ ทำความเข้าใจปัญหา สาเหตุและความต้องการ จัดลำดับความสำคัญและความต้องการ ให้การปรึกษาตามกระบวนการ ประเมินผลและบันทึกทางการพยาบาล เพื่อให้ผู้มาปรึกษาได้รับการสนับสนุน ช่วยเหลือ สามารถแก้ปัญหาและจัดการสุขภาพตนเองได้อย่างเหมาะสม การพยาบาลให้บริการปรึกษารวมถึง การพัฒนาคุณภาพการพยาบาล สอน ฝึกอบรมแก่ผู้ปฏิบัติงานและผู้ฝึกปฏิบัติการพยาบาล วิจัยและพัฒนางาน การพยาบาลให้บริการปรึกษา

11. การพยาบาลในชุมชน เป็นการให้บริการพยาบาลแก่ประชาชนทุกกลุ่มวัยที่อยู่ในชุมชน ตั้งแต่ระดับบุคคล ครอบครัว ชุมชน ทั้งกลุ่มสุขภาพปกติ กลุ่มผู้มีความเสี่ยง กลุ่มผู้ป่วย รวมถึงการดูแลผู้ป่วยระยะยาว ผู้ป่วยติดบ้าน ติดเตียง ผู้มีความพิการและผู้ป่วยระยะท้าย ครอบครัวมีมิติด้านการรักษาพยาบาล ส่งเสริมสุขภาพ ควบคุมป้องกันโรคและฟื้นฟูสุขภาพ โดยการประเมินปัญหาความต้องการด้านสุขภาพของชุมชน กลุ่มคน และ ผู้ป่วยในชุมชน ผู้พิการ ผู้มีปัญหาด้านสุขภาพ ให้การพยาบาล เฝ้าระวังและติดตามภาวะสุขภาพของชุมชน กลุ่มคน ผู้ป่วยในชุมชน ให้คำปรึกษาด้านสุขภาพ เพื่อลดการเกิดโรค ลดภาวะแทรกซ้อน ปลอดภัย ประชาชนสามารถจัดการดูแลสุขภาพตนเองได้ และมีคุณภาพชีวิตที่ดี การพยาบาลในชุมชนรวมถึงการพัฒนาคุณภาพการพยาบาล สอน ฝึกอบรมแก่ผู้ปฏิบัติงานและผู้ฝึกปฏิบัติการพยาบาล วิจัยและพัฒนางานบริการพยาบาลประชาชนในชุมชน

12. การพยาบาลอาชีวอนามัย เป็นการให้บริการพยาบาลแก่ผู้ประกอบการอาชีพ ตั้งแต่ระดับบุคคล ครอบครัว ชุมชน ให้บริการในโรงพยาบาล ในสถานประกอบการ และในชุมชน โดยการประเมินสุขภาพ ใช้เครื่องมืออาชีวเวชศาสตร์ในการตรวจพิเศษ ให้การพยาบาลในการสร้างเสริมสุขภาพและป้องกันควบคุมโรคจากการประกอบอาชีพและมลพิษสิ่งแวดล้อม ให้คำปรึกษาด้านสุขภาพ ให้การฟื้นฟูสุขภาพผู้ป่วยจากการประกอบอาชีพ เพื่อให้ผู้ประกอบการปลอดภัยและไม่เกิดโรคจากการประกอบอาชีพ สามารถจัดการดูแลสุขภาพตนเองได้ ฟื้นฟูสุขภาพผู้ป่วยจากการประกอบอาชีพให้ฟื้นหายกลับสู่สภาพเดิมหรือใกล้เคียงสภาพเดิมพร้อมทั้งกลับสู่การทำงานได้ตามปกติ การพยาบาลอาชีวอนามัยรวมถึงการพัฒนาคุณภาพการพยาบาล สอน ฝึกอบรมแก่ผู้ปฏิบัติงานและผู้ฝึกปฏิบัติการพยาบาล วิจัยและพัฒนางานบริการพยาบาลอาชีวอนามัย

13. การพยาบาลขั้นสูง (APN) เป็นการให้บริการพยาบาลแก่ผู้ป่วย กลุ่มเป้าหมาย หรือกลุ่มเฉพาะโรค เฉพาะสาขาที่มีปัญหายุ่งยากซับซ้อนทางด้านการรักษาพยาบาล โดยการประเมินวินิจฉัย ปัญหาภาวะเสี่ยง คาดการณ์ และวางแผนช่วยเหลือ จัดการให้มีระบบการพยาบาลผู้ป่วยกลุ่มเป้าหมายที่มีประสิทธิภาพโดยใช้หลักฐานเชิงประจักษ์ ประเมินคุณภาพและจัดการผลลัพธ์ทางการพยาบาล เพื่อให้ผู้ป่วยแต่ละกลุ่มเป้าหมาย กลุ่มเฉพาะโรค เฉพาะสาขา ได้รับการพยาบาลที่ถูกต้องเหมาะสมและปลอดภัยจากภาวะวิกฤตคุกคาม ไม่เกิดภาวะแทรกซ้อน และสามารถจัดการดูแลสุขภาพตนเองได้ การพยาบาลขั้นสูงรวมถึงการพัฒนาคุณภาพการพยาบาล เป็นที่ปรึกษาให้ผู้ร่วมงานในการพัฒนาความรู้ และทักษะงานเชิงวิชาชีพ สอน ฝึกอบรมแก่ผู้ปฏิบัติงานและผู้ฝึกปฏิบัติการพยาบาล วิจัยและพัฒนางานบริการพยาบาลขั้นสูง

การกำหนดตำแหน่งพยาบาลวิชาชีพในระดับเชี่ยวชาญ

การกำหนดตำแหน่งพยาบาลวิชาชีพ ระดับเชี่ยวชาญ กำหนดตามหนังสือสำนักงาน ก.พ. ที่ นร 1008.3.3/148 ลงวันที่ 18 พฤษภาคม พ.ศ. 2558 เรื่อง หลักเกณฑ์และเงื่อนไขการกำหนดตำแหน่งพยาบาลวิชาชีพในโรงพยาบาล สังกัดกระทรวงสาธารณสุข

ดังรายละเอียดต่อไปนี้

1. **หัวหน้าพยาบาล** หรือเรียกชื่อเป็นอย่างอื่น เช่น รองผู้อำนวยการด้านการพยาบาล เป็นตำแหน่งที่รายงานตรงต่อผู้อำนวยการโรงพยาบาล วางระบบบริหารบริการทางการแพทย์ของหน่วยงานการพยาบาลในโรงพยาบาล โดยใช้องค์ความรู้ทางการแพทย์ ความเชี่ยวชาญ และประสบการณ์ของการบริหาร จัดการระบบบริการพยาบาลที่มีปริมาณงานสูงมาก มีความซับซ้อนของการเจ็บป่วย รวมถึงการพัฒนาและควบคุมคุณภาพในทุกสาขาทางการแพทย์ในโรงพยาบาลให้มีคุณภาพและประสิทธิภาพด้วยการวางแผนการกำกับดูแลให้คำแนะนำ การนิเทศงาน การประเมินผล และการวิเคราะห์สถานการณ์ผลลัพธ์ทางการแพทย์ มีบทบาทในการเป็นแหล่งฝึกภาคปฏิบัติหรือร่วมผลิตพยาบาลหลักสูตรปริญญาตรี หรือเป็นสถาบันสมทบในการเรียนการสอนสาขาบริการสุขภาพต่าง ๆ การกำหนดตำแหน่งพยาบาลวิชาชีพประเภทนี้เป็นระดับเชี่ยวชาญได้ ต้องปฏิบัติงานในโรงพยาบาลที่ให้บริการในระดับตติยภูมิ ขนาด 300 เตียงขึ้นไป และมีอัตราการครองเตียง ร้อยละ 80 ขึ้นไป หรือโรงพยาบาลที่ให้บริการเฉพาะทาง เฉพาะโรคในระดับตติยภูมิ มีอัตราการครองเตียง ร้อยละ 80 ขึ้นไป มีผู้อำนวยการโรงพยาบาลเป็นตำแหน่งประเภทผู้อำนวยการระดับสูง

2. **ผู้เชี่ยวชาญด้านการพยาบาล** เป็นตำแหน่งที่สนับสนุนการพัฒนาคุณภาพการพยาบาล และเป็นที่ปรึกษาทางคลินิก ในโรงพยาบาลที่ให้บริการในระดับตติยภูมิ ขนาด 300 เตียงขึ้นไป และมีอัตราการครองเตียง ร้อยละ 80 ขึ้นไป หรือโรงพยาบาลที่ให้บริการเฉพาะทาง เฉพาะโรคในระดับตติยภูมิ มีอัตราการครองเตียง ร้อยละ 80 ขึ้นไป มีผู้อำนวยการโรงพยาบาลเป็นตำแหน่งประเภทผู้อำนวยการระดับสูง การกำหนดตำแหน่งพยาบาลวิชาชีพประเภทนี้เป็นระดับเชี่ยวชาญได้โรงพยาบาลละ 1 ตำแหน่ง ในสาขา ดังนี้

- 1) ผู้เชี่ยวชาญด้านการพยาบาลผู้ป่วยหนัก
- 2) ผู้เชี่ยวชาญด้านการพยาบาลผู้ป่วยผ่าตัด
- 3) ผู้เชี่ยวชาญด้านการพยาบาลวิสัญญี
- 4) ผู้เชี่ยวชาญด้านการพยาบาลผู้ป่วยอุบัติเหตุและฉุกเฉิน
- 5) ผู้เชี่ยวชาญด้านการพยาบาลผู้คลอด
- 6) ผู้เชี่ยวชาญด้านการพยาบาลสาขาอายุรกรรม
- 7) ผู้เชี่ยวชาญด้านการพยาบาลสาขากุมารเวชกรรม
- 8) ผู้เชี่ยวชาญด้านการพยาบาลสาขาสตรี-นรีเวชกรรม
- 9) ผู้เชี่ยวชาญด้านการพยาบาลสาขาศัลยกรรม
- 10) ผู้เชี่ยวชาญด้านการพยาบาลสาขาออร์โธปิดิกส์
- 11) ผู้เชี่ยวชาญด้านการพยาบาลผู้ป่วยจิตเวช

12) ผู้เชี่ยวชาญด้านการพยาบาลเฉพาะด้านการพยาบาลโรคติดต่อ หรือโรคติดต่ออันตราย หรือโรคอุบัติใหม่ อุตบัติซ้ำ

13) ผู้เชี่ยวชาญด้านการพยาบาลในชุมชน

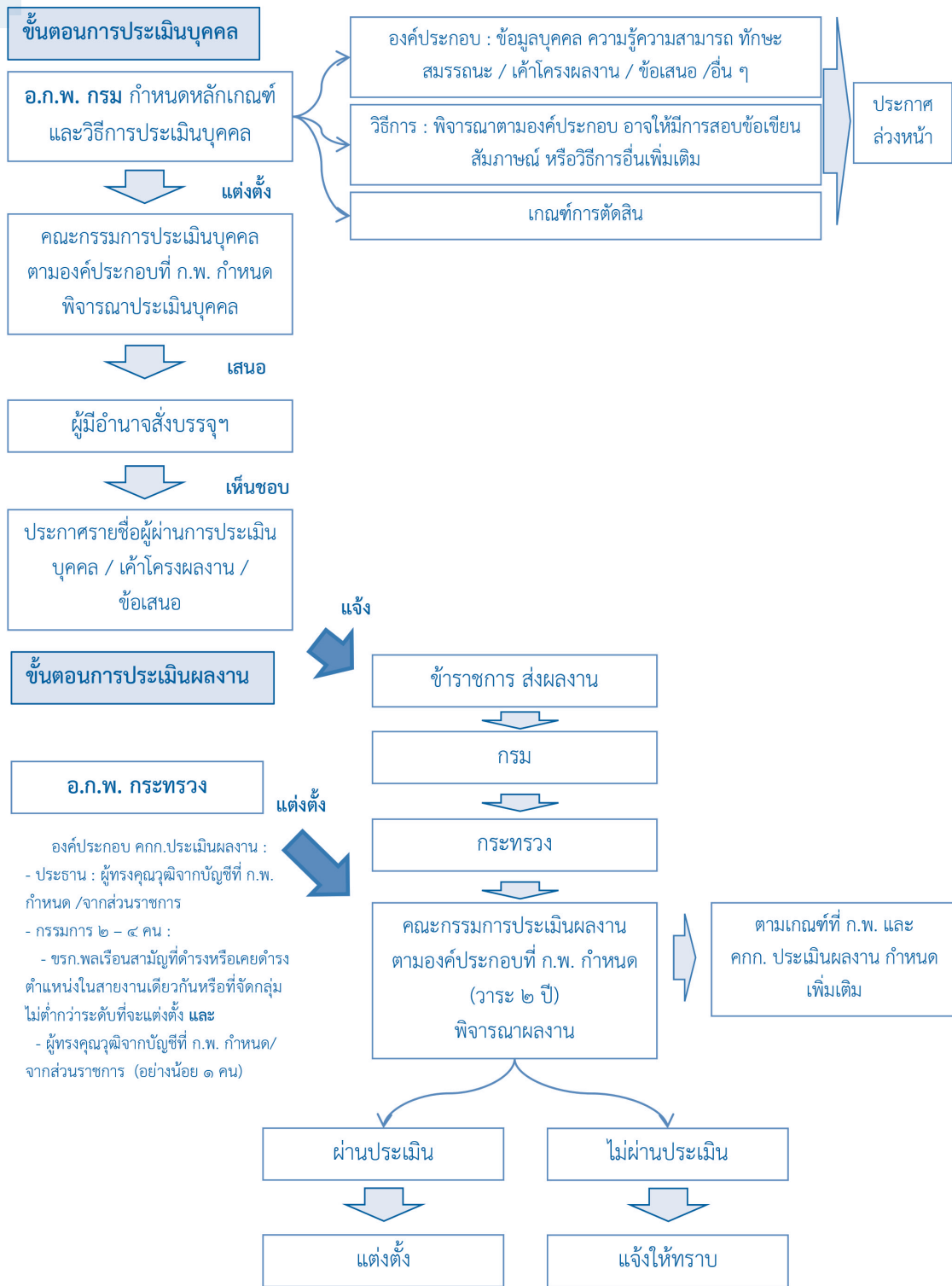
3. ผู้เชี่ยวชาญด้านวิชาการพยาบาล เป็นตำแหน่งที่รับผิดชอบเกี่ยวกับการร่วมผลิตพยาบาลหลักสูตรพยาบาลปริญญาตรี หรือปริญญาโท หรือร่วมกันฝึกอบรมการพยาบาลเฉพาะทางหลักสูตร 4 เดือนขึ้นไป การกำหนดตำแหน่งพยาบาลวิชาชีพประเภทนี้เป็นระดับเชี่ยวชาญได้ ต้องปฏิบัติงานในโรงพยาบาลที่ให้บริการในระดับตติยภูมิ ขนาด 300 เตียงขึ้นไป และมีอัตราการครองเตียง ร้อยละ 80 ขึ้นไป หรือสถาบันเฉพาะทาง กำหนดตำแหน่งพยาบาลวิชาชีพระดับเชี่ยวชาญได้โรงพยาบาลละ 1 ตำแหน่ง

ในบทนี้ได้กล่าวถึงความเป็นมาของการจัดทำเอกสาร “แนวทางการจัดทำผลงานวิชาการเพื่อแต่งตั้งให้ดำรงตำแหน่งประเภทวิชาการ ในสาขาพยาบาลศาสตร์ สำหรับพยาบาลวิชาชีพระดับเชี่ยวชาญ กระทรวงสาธารณสุข” และกล่าวถึงลักษณะงานของสาขาพยาบาลศาสตร์ ในตำแหน่งพยาบาลวิชาชีพ จัดเป็นประเภทวิชาการ สามารถก้าวหน้าได้ถึงระดับทรงคุณวุฒิ ซึ่งพยาบาลวิชาชีพผู้ขอประเมินในตำแหน่งพยาบาลวิชาชีพระดับเชี่ยวชาญ กระทรวงสาธารณสุข ต้องมีการประเมินบุคคลและประเมินผลงานตามหลักเกณฑ์ วิธีการ และเงื่อนไขการย้าย การโอน หรือการเลื่อนข้าราชการพลเรือนสามัญเพื่อแต่งตั้งให้ดำรงตำแหน่งประเภทวิชาการ ที่กำหนดโดยสำนักงาน ก.พ. และตามหลักเกณฑ์ วิธีการ และเงื่อนไขการประเมินผลงาน เพื่อเลื่อนขึ้นแต่งตั้งให้ดำรงตำแหน่งพยาบาลวิชาชีพ ระดับเชี่ยวชาญ ในสังกัดกระทรวงสาธารณสุข ซึ่งจะกล่าวในบทต่อไป

หลักเกณฑ์ วิธีการ และเงื่อนไขการประเมินผลงาน เพื่อแต่งตั้งให้ดำรงตำแหน่ง พยาบาลวิชาชีพ ระดับเชี่ยวชาญ กระทรวงสาธารณสุข

จากหลักเกณฑ์ วิธีการ และเงื่อนไขการย้าย การโอน หรือการเลื่อนข้าราชการพลเรือนสามัญไปแต่งตั้งให้ดำรงตำแหน่งข้าราชการพลเรือนสามัญ ประเภทวิชาการ ตามหนังสือสำนักงาน ก.พ. ที่ นร 1006/ว 14 ลงวันที่ 11 สิงหาคม 2564 และหลักเกณฑ์ วิธีการ และเงื่อนไขการประเมินผลงานเพื่อเลื่อนขึ้นแต่งตั้งให้ดำรงตำแหน่งพยาบาลวิชาชีพ ระดับเชี่ยวชาญ ในสังกัดกระทรวงสาธารณสุข ตามหนังสือสำนักงานปลัดกระทรวงสาธารณสุขที่ สธ 0208.08/ว 1567 ลงวันที่ 4 เมษายน 2565 รายละเอียดตามแผนภาพที่ 2-1

ขั้นตอนการประเมินบุคคลและประเมินผลงาน ระดับเชี่ยวชาญ



ที่มา: ตามหนังสือสำนักงาน ก.พ. ที่ นร 1006/ว 25 ลงวันที่ 19 ตุลาคม 2564 เรื่อง หลักเกณฑ์และวิธีการประเมินผลงานเพื่อแต่งตั้งให้

ดำรงตำแหน่งประเภทวิชาการ

แผนภาพที่ 2-1 ขั้นตอนการประเมินบุคคลและผลงานวิชาการในการเลื่อนขั้นแต่งตั้งให้ดำรงตำแหน่งพยาบาลวิชาชีพ ระดับเชี่ยวชาญ

คุณสมบัติเฉพาะสำหรับตำแหน่งพยาบาลวิชาชีพ ต้องได้รับปริญญาตรี หรือปริญญาโท หรือปริญญาเอก หรือคุณวุฒิต่างอื่นที่เทียบได้ในระดับเดียวกัน เป็นคุณวุฒิในสาขาวิชาพยาบาลศาสตร์ และต้องได้รับใบอนุญาตประกอบวิชาชีพการพยาบาลชั้นหนึ่ง หรือการพยาบาลและการผดุงครรภ์ชั้นหนึ่ง เพื่อใช้ในการพิจารณาคุณสมบัติและประสบการณ์ในการก้าวเข้าสู่ตำแหน่งเป้าหมายแต่ละระดับ (Ladder position)

ทั้งนี้การดำเนินการเลื่อนขึ้นไปแต่งตั้งให้ดำรงตำแหน่งในระดับที่สูง ของสายงานพยาบาลวิชาชีพ ต้องมีการประเมินผลงาน ตามหลักเกณฑ์ วิธีการ และเงื่อนไข ซึ่งเป็นหน้าที่และอำนาจของคณะกรรมการประเมินผลงานในการกำหนดหลักเกณฑ์ วิธีการ และเงื่อนไข ตามแนวทางที่ สำนักงาน ก.พ. ได้กำหนดไว้ สำหรับแนวทางการประเมินผลงานวิชาการของกระทรวงสาธารณสุข ในการเลื่อนแต่งตั้งให้ดำรงตำแหน่ง ระดับเชี่ยวชาญ ของสายงานพยาบาลวิชาชีพ ให้ดำเนินการตามหนังสือสำนักงานปลัดกระทรวงสาธารณสุข ที่ สธ 0208.08/ว 1567 ลงวันที่ 4 เมษายน 2565

โดยมีประเด็นสำคัญเกี่ยวกับการประเมินผลงานของพยาบาลวิชาชีพระดับเชี่ยวชาญ ดังนี้

- 2.1 การเตรียมเอกสารส่งคำขอประเมินผลงาน
 - 2.2 การเตรียมเอกสารและผลงานวิชาการสำหรับผู้ขอประเมินผลงาน
 - 2.3 แนวทางการพิจารณาผลงานสำหรับกรรมการผู้ประเมินผลงาน
 - 2.4 แนวทางการตรวจสอบการประเมินผลงานวิชาการ
 - 2.5 แนวทางการพิจารณาการแต่งตั้งให้ดำรงตำแหน่งพยาบาลวิชาชีพระดับเชี่ยวชาญ
- ดังรายละเอียด ต่อไปนี้

2.1. การเตรียมเอกสารส่งคำขอประเมินผลงาน

การเตรียมเอกสารส่งคำขอประเมินผลงานวิชาการ ให้พยาบาลวิชาชีพที่ได้ผ่านการประเมินบุคคลแล้ว ตามหนังสือสำนักงานปลัดกระทรวงสาธารณสุข ที่ สธ 0208.10/ว 123 ลงวันที่ 11 มกราคม 2565 ส่งคำขอประเมินที่มีเอกสารหลักฐานครบถ้วนสมบูรณ์ ผ่านหน่วยงานต้นสังกัด ได้แก่ กรม หรือจังหวัด แล้วแต่กรณี ไปที่กองบริหารทรัพยากรบุคคล สำนักงานปลัดกระทรวงสาธารณสุข เพื่อดำเนินการประเมินผลงานต่อไป ทั้งนี้ ต้องส่งเอกสารภายใน 180 วันหลังผ่านการประเมินบุคคล หากส่งผลงานไม่ทันภายในระยะเวลาที่กำหนดจะถือว่าไม่ประสงค์จะได้รับการแต่งตั้งให้ดำรงตำแหน่ง ส่วนราชการเจ้าของตำแหน่งต้องดำเนินการประเมินบุคคล (คัดเลือก) ใหม่ ทั้งนี้กรณีผู้ขอประเมินที่จะเกษียณอายุราชการในปีงบประมาณใด ให้ส่งผลงานให้สำนักงานปลัดกระทรวงสาธารณสุข หรือกรมต้นสังกัด เป็นเวลาล่วงหน้าไม่น้อยกว่า 6 เดือน ในปีงบประมาณนั้น โดยต้องดำเนินการจัดเตรียมเอกสาร ดังนี้

- | | |
|----------------------------------------------------------------------------------------------------------|--------------|
| 1. หนังสือนำส่งจากหน่วยงานต้นสังกัด
(กรม / จังหวัด (กรณีสำนักงานปลัดกระทรวงสาธารณสุข)) | จำนวน 1 ฉบับ |
| 2. สำเนาประกาศรายชื่อผู้ผ่านการประเมินบุคคลฯ
หรือสำเนาหนังสือเห็นชอบให้ส่งประเมินผลงาน | จำนวน 1 ชุด |
| 3. แบบแสดงรายละเอียดประกอบการขอประเมินผลงาน
(ฉบับที่มีลายเซ็นจริง 1 ชุด และสำเนา 4 ชุด) | จำนวน 5 ชุด |
| 4. ผลงานวิชาการฉบับเต็ม (Full paper) | จำนวน 5 ชุด |
| 5. ผลงานอื่น ๆ เพิ่มเติม (กรณีที่หลักเกณฑ์กำหนด) | จำนวน 5 ชุด |
| 6. ข้อเสนอแนวความคิดการพัฒนาหรือปรับปรุงงาน
(ฉบับที่มีลายเซ็นจริง 1 ชุด และสำเนา 4 ชุด) | จำนวน 5 ชุด |
| 7. วารสารเผยแพร่ผลงาน | |
| 7.1 วารสารฉบับจริง | จำนวน 1 เล่ม |
| 7.2 และสำเนาวารสาร (Reprint) | จำนวน 5 ชุด |
| กรณีตีพิมพ์เผยแพร่ในวารสาร Online ให้แนบหนังสือรับรองผลงานวิชาการด้วย | |
| 8. เอกสารหลักฐานมติคณะกรรมการประเมินบุคคล
อนุมัติให้ันระยะเวลาเกื้อกูลกับตำแหน่งที่จะแต่งตั้ง (ถ้ามี) | จำนวน 1 ชุด |

ทั้งนี้เอกสารที่ต้องจัดเตรียมในข้อที่ 1 และ 2 ดำเนินการจัดเตรียมโดยเจ้าหน้าที่งานบริหารทรัพยากรบุคคล สำหรับเอกสารที่ต้องจัดเตรียมในข้อที่ 3 ถึง 8 จัดเตรียมโดยผู้ขอประเมิน ซึ่งจะกล่าวรายละเอียดของเอกสารที่ต้องจัดเตรียมในข้อที่ 3, 4, และ 6 ในหัวข้อต่อไป

2.2. การเตรียมเอกสารและผลงานวิชาการสำหรับขอประเมินผลงาน

การประเมินผลงานให้กระทำได้เมื่อพยาบาลวิชาชีพผู้นั้นได้ผ่านการประเมินบุคคลแล้วโดยลักษณะของผลงานที่เสนอต้องมีความสอดคล้องกับลักษณะหน้าที่ความรับผิดชอบและคุณภาพของงานในแต่ละระดับตามที่กำหนดไว้ในกฎ ก.พ. ว่าด้วยหลักเกณฑ์การจัดประเภทและระดับตำแหน่งตามที่สำนักงาน ก.พ. กำหนด

สำหรับรายละเอียดของหลักเกณฑ์ วิธีการ และเงื่อนไขการประเมินผลงาน สายงานพยาบาลวิชาชีพ ที่จะนำเสนอในลำดับถัดไปเป็นหลักเกณฑ์ วิธีการ และเงื่อนไขการประเมินผลงาน เพื่อเลื่อนขั้นแต่งตั้งให้ดำรงตำแหน่งระดับเชี่ยวชาญ เฉพาะกระทรวงสาธารณสุข ตามหนังสือสำนักงานปลัดกระทรวงสาธารณสุข ที่ สธ 0208.08/ว 1567 ลงวันที่ 4 เมษายน 2565 มีคำจำกัดความของการประเมินผลงานวิชาการ ดังรายละเอียดตามตารางที่ 2-1

ตารางที่ 2-1 คำจำกัดความของการประเมินผลงานวิชาการของระดับเชี่ยวชาญ

คำจำกัดความของการประเมินผลงานวิชาการ ระดับเชี่ยวชาญ

การประเมินผลงานเพื่อเลื่อนขั้นแต่งตั้งจากพยาบาลวิชาชีพปฏิบัติการให้ดำรงตำแหน่งพยาบาลวิชาชีพ ระดับเชี่ยวชาญ หมายถึง การประเมินหรือพิจารณาผลการปฏิบัติงานหรือผลสำเร็จของงานที่เกิดจากการปฏิบัติงาน ในหน้าที่ของงานการพยาบาล ทั้งด้านปฏิบัติการ ด้านการบริหาร ด้านวิชาการ ด้านบริการ ซึ่งต้องสะท้อนให้เห็นว่า ผู้ขอประเมินนั้นเป็นผู้มีความรู้ ความสามารถ ทักษะ สมรรถนะ ความเชี่ยวชาญและประสบการณ์สูงมาก เหมาะสมกับตำแหน่งพยาบาลวิชาชีพ ระดับเชี่ยวชาญ

เอกสารและผลงานวิชาการที่จะนำมาขอประเมินของสายงานพยาบาลวิชาชีพ จะมีความแตกต่างกันออกไปของแต่ละตำแหน่งที่จะแต่งตั้ง สำหรับตำแหน่งพยาบาลวิชาชีพ ระดับเชี่ยวชาญในที่นี่นำเสนอ ดังนี้

2.2.1 แบบแสดงรายละเอียดประกอบการขอประเมินผลงาน

2.2.2 ผลงานวิชาการ

2.2.3 ข้อเสนอแนวความคิดการพัฒนาหรือปรับปรุงงาน

แต่ละเอกสารและผลงานวิชาการ มีรายละเอียดดังนี้

2.2.1 แบบแสดงรายละเอียดประกอบการขอประเมินผลงาน

แบบแสดงรายละเอียดประกอบการขอประเมินผลงาน ประกอบด้วย 2 ส่วน
 ส่วนที่ 1 แบบแสดงข้อมูลบุคคล เป็นการสรุปข้อมูลส่วนบุคคลของผู้ขอประเมินผลงาน
 ส่วนที่ 2 ผลงานที่เป็นผลการปฏิบัติงานหรือผลสำเร็จของงาน เป็นการสรุปสาระสำคัญของผลงานวิชาการ
 แต่ละส่วนมีรายละเอียด ดังตารางที่ 2-2

ตารางที่ 2-2 รายละเอียดประกอบการขอประเมินผลงาน

ส่วน	หัวข้อ
ส่วนที่ 1 แบบแสดงข้อมูลบุคคล	มีหัวข้อ ดังนี้ 1. ชื่อผู้ขอประเมิน 2. ตำแหน่งปัจจุบัน ตำแหน่งระดับชำนาญการพิเศษเมื่อ..... 3. ตำแหน่งที่ขอประเมิน 4. ประวัติส่วนตัว (จาก ก.พ.7) 5. ประวัติการศึกษา 6. ใบอนุญาตประกอบวิชาชีพ 7. ประวัติการรับราชการ
ส่วนที่ 1 แบบแสดงข้อมูลบุคคล (ต่อ)	ชื่อผู้ขอประเมิน ตำแหน่งที่ขอประเมิน หน้าที่ความรับผิดชอบของตำแหน่งปัจจุบัน ตำแหน่งที่จะแต่งตั้ง หน้าที่ความรับผิดชอบของตำแหน่งที่จะแต่งตั้ง (ตามที่ ก.พ. กำหนด)
ส่วนที่ 1 แบบแสดงข้อมูลบุคคล (ต่อ)	1. ผลการปฏิบัติงาน ย้อนหลัง 3 ปี 2. ผลงานการสอนหรือฝึกอบรม ย้อนหลัง 3 ปี 3. ผลงานการให้คำปรึกษา ย้อนหลัง 3 ปี
ส่วนที่ 1 แบบแสดงข้อมูลบุคคล (ต่อ)	สรุปผลการตรวจสอบคุณสมบัติของบุคคล

ส่วน	หัวข้อ
ส่วนที่ 2 ผลงานที่เป็นผลการปฏิบัติงานหรือผลสำเร็จของงาน	<p>มี 11 หัวข้อ ดังนี้</p> <ol style="list-style-type: none"> 1. เรื่อง 2. ระยะเวลาการดำเนินการ 3. ความรู้ ความชำนาญงาน หรือความเชี่ยวชาญและประสบการณ์ที่ใช้ในการปฏิบัติงาน 4. สรุปสาระสำคัญ ขั้นตอนการดำเนินการ และเป้าหมายของงาน 5. ผลสำเร็จของงาน (เชิงปริมาณ/คุณภาพ) 6. การนำไปใช้ประโยชน์/ผลกระทบ 7. ความยุ่งยากและซับซ้อนในการดำเนินการ 8. ปัญหาและอุปสรรคในการดำเนินการ 9. ข้อเสนอแนะ 10. การเผยแพร่ผลงาน 11. ผู้มีส่วนร่วมในผลงาน (ถ้ามี)

2.2.2 ผลงานวิชาการ

ผลงานวิชาการเพื่อขอประเมินในตำแหน่งพยาบาลวิชาชีพระดับเชี่ยวชาญ ควรเป็นผลงานที่สะท้อนให้เห็นถึงความรู้ความสามารถ และความชำนาญในงานของตำแหน่งที่ขอประเมิน รวมทั้งสามารถระบุผลสำเร็จของงานหรือประโยชน์ที่เกิดจากงานนั้น หรือการนำไปใช้ หรือผลงานการให้บริการทางวิชาการ/ปฏิบัติการ ผลงานนวัตกรรม หรือสิ่งประดิษฐ์ใหม่ เป็นต้น โดยมีใช่เป็นเพียงการรวบรวมผลงานย้อนหลัง โดยพิจารณาตามระดับตำแหน่งที่จะแต่งตั้งได้แก่

- ตำแหน่งหัวหน้าพยาบาล (พยาบาลวิชาชีพ ระดับเชี่ยวชาญ)
- ตำแหน่งผู้เชี่ยวชาญเฉพาะด้านการพยาบาลเฉพาะสาขา (พยาบาลวิชาชีพ ระดับเชี่ยวชาญ 13 สาขา)
- ตำแหน่งผู้เชี่ยวชาญด้านวิชาการพยาบาล (พยาบาลวิชาชีพ ระดับเชี่ยวชาญ)

โดยเงื่อนไขของผลงานวิชาการที่นำมาขอประเมิน ดังนี้

- (1) เป็นผลงานเรื่องเดียวกันกับเรื่องที่เสนอในขั้นตอนการประเมินบุคคล
- (2) เป็นผลงานที่จัดทำขึ้นในระหว่างที่ดำรงตำแหน่งในระดับที่ต่ำกว่าระดับที่ขอประเมิน หนึ่งระดับ และเป็นผลงานไม่เกิน 5 ปี
- (3) ไม่ใช่ผลงานวิจัย หรือวิทยานิพนธ์ที่เป็นส่วนหนึ่งของการศึกษาเพื่อขอรับปริญญา หรือประกาศนียบัตร หรือเป็นส่วนหนึ่งของการฝึกอบรมของผู้ขอประเมิน

กรณีผลงานที่เสนอเพื่อขอรับการประเมินจัดทำขึ้นในช่วงระยะเวลาเดียวกับที่ศึกษาหรือฝึกอบรม ผลงานนั้นต้องได้รับคำรับรองจากสถาบันการศึกษาหรือหน่วยงานที่จัดการฝึกอบรมว่าไม่เป็น ส่วนหนึ่งของการศึกษาในรายวิชา หรือในหลักสูตรของการศึกษา หรือฝึกอบรม แล้วแต่กรณี

(4) กรณีที่เป็นผลงานร่วมกันของบุคคลหลายคน ผู้ขอประเมินจะต้องแสดงให้เห็นว่าได้มีส่วนร่วมในการจัดทำผลงานในส่วนใด สัดส่วนเท่าใด อย่างไร โดยมีคำรับรองจากผู้มีส่วนร่วมในผลงาน และผู้บังคับบัญชาด้วย

(5) ผลงานส่วนใดที่นำมาใช้ประเมินเพื่อแต่งตั้งให้ดำรงตำแหน่งประเภทวิชาการ ในระดับใด เพื่อขอรับเงินประจำตำแหน่ง หรือเพื่อขอรับเงินเพิ่มสำหรับตำแหน่งที่มีเหตุพิเศษแล้ว จะนำผลงานส่วนนั้นมาใช้เสนอประเมินเพื่อเลื่อนขั้นแต่งตั้งให้ดำรงตำแหน่งในระดับที่สูงขึ้นอีกไม่ได้เว้นแต่คณะกรรมการประเมินผลงาน จะกำหนดเป็นอย่างอื่น

(6) เงื่อนไขอื่น ๆ ตามที่ สำนักงาน ก.พ. หรือคณะกรรมการประเมินผลงานเห็นควรกำหนด เพิ่มเติมเพื่อความเหมาะสมในการประเมินผลงาน

ทั้งนี้ ผลงานข้างต้นจะต้องมีคำรับรองจากผู้บังคับบัญชาอย่างน้อยสองระดับ คือผู้บังคับบัญชาที่กำกับดูแลและผู้บังคับบัญชาที่เหนือขึ้นไปอีกหนึ่งระดับ เว้นแต่ในกรณีที่ผู้บังคับบัญชาดังกล่าวเป็นบุคคลคนเดียวกัน ก็ให้มีคำรับรองหนึ่งระดับได้

ผู้ขอประเมินผลงานวิชาการ ต้องศึกษาเกี่ยวกับ ลักษณะของผลงานวิชาการ จำนวนผลงานที่จะนำมาประเมิน และการเผยแพร่ผลงาน ตามรายละเอียด ดังนี้

1) ลักษณะ จำนวน และการส่งผลงานวิชาการที่จะนำมาประเมิน

ผู้ขอประเมินในตำแหน่งพยาบาลวิชาชีพ ระดับเชี่ยวชาญต้องเตรียมผลงานวิชาการตามลักษณะผลงาน จำนวน และการส่งผลงานที่จะนำมาประเมิน รายละเอียดดังแสดงในตารางที่ 2-2

ตารางที่ 2-3 ลักษณะ จำนวน และการส่งผลงานวิชาการที่จะนำมาขอประเมิน

ลักษณะผลงานวิชาการ	จำนวนผลงานวิชาการ	การส่งผลงานวิชาการ
ผลงานวิชาการ / วิจัย ได้แก่ 1. งานวิจัย 2. ตำรา 3. บทความทางวิชาการ 4. สื่อ นวัตกรรม สิ่งประดิษฐ์ 5. โครงการเด่น	1-3 เรื่อง	- ส่งผลงาน Full Paper - ส่งผลงาน ไม่น้อยกว่า 1 เรื่อง โดยผู้ขอประเมินต้องมีสัดส่วนในการจัดทำผลงานแต่ละเรื่องเป็นชื่อแรกไม่น้อยกว่า 60% - สามารถส่งเอกสารเพิ่มเติม เพื่อสนับสนุนผลงานหลักได้ (ถ้ามี) เช่น รายงานวิเคราะห์วิจารณ์ โครงการเด่น ผลงานบริการเฉพาะตัว ดีเด่น ตำรา หรือคู่มือ นวัตกรรม หรือสิ่งประดิษฐ์

2) การเผยแพร่ผลงานวิชาการ

ผลงานที่นำมาเสนอเพื่อเข้ารับการประเมิน อย่างน้อยต้องมีผลงานที่มีการนำไปเผยแพร่ ในรูปแบบต่าง ๆ เพื่อให้ผู้อื่นได้ทราบและสามารถนำไปใช้ประโยชน์ หรืออ้างอิงต่อไปได้ สำหรับผู้ขอประเมินในตำแหน่งพยาบาลวิชาชีพระดับเชี่ยวชาญต้องเผยแพร่ผลงานวิชาการทุกเรื่อง กรณีส่งผลงานอื่นๆ นอกเหนือจากงานวิจัยให้เผยแพร่ตามแนวทางเฉพาะผลงานนั้น ๆ กรณีผลงานวิชาการเป็นงานวิจัย บทความทางวิชาการ การเผยแพร่ผลงานมีวิธีการและแนวปฏิบัติ รายละเอียดดังแสดงในตารางที่ 2-3

ตารางที่ 2-4 การเผยแพร่ผลงานวิชาการที่จะนำมาขอประเมิน

วิธีการเผยแพร่ผลงานวิชาการ	แนวปฏิบัติ
1. เสนอต่อที่ประชุมวิชาการ ในประเทศหรือต่างประเทศ ประเภท Oral presentation (เอกสารที่เผยแพร่ต้องไม่ใช่โปสเตอร์) (พิจารณาจากหน่วยงานที่จัดการประชุมและผู้เข้าร่วมประชุม) หรือ	1. แนบสำเนาประกาศนียบัตร หรือหนังสือรับรอง จากผู้จัดการประชุม 2. ส่งเอกสารในการนำเสนอผลงาน จำนวน 5 ชุด
2. เผยแพร่ตีพิมพ์ในวารสาร	
2.1 ในวารสารที่อยู่ในฐานข้อมูลระดับ TCI 2 ขึ้นไป	1. ให้ส่งวารสารฉบับจริง 1 เล่ม 2. ส่งสำเนาวารสาร (Reprint) พร้อมปกหน้า สารบัญช ายชื่อ คณะบรรณาธิการ และจัดทำรูปเล่ม จำนวน 5 ชุด
2.2 ในวารสาร online ที่มีกระบวนการ Peer Review	1. ให้ส่งสิ่งพิมพ์ออก (Print out) ของวารสารพร้อมด้วยปกหน้า สารบัญช ายชื่อคณะบรรณาธิการจัดทำเป็นรูปเล่ม ฉบับสมบูรณ์ 1 เล่ม 2. ส่งหนังสือรับรองการเผยแพร่ผลงานโดยมีผู้บังคับบัญชา 2 คน 2 ระดับ 3. ส่งสิ่งพิมพ์ออก (Print out) ข้อมูลที่เผยแพร่ในเว็บไซต์ และจัดทำเป็นรูปเล่ม จำนวน 5 ชุด

หมายเหตุ แบบฟอร์มหนังสือรับรองการเผยแพร่ผลงาน (ภาคผนวก ซ.)

2.2.3 ข้อเสนอแนวคิดการพัฒนาหรือปรับปรุงงาน

ข้อเสนอแนวคิดการพัฒนาหรือปรับปรุงงานเพื่อขอประเมินในตำแหน่งพยาบาลวิชาชีพระดับเชี่ยวชาญ ควรเป็นข้อเสนอแนวคิด วิธีการ หรือแผนงานเพื่อพัฒนางาน หรือปรับปรุงงานของหน่วยงานหรือส่วนราชการ ให้มีประสิทธิภาพ และสอดคล้องกับยุทธศาสตร์หรือนโยบาย ของส่วนราชการ ทั้งนี้ผู้ขอประเมินในตำแหน่ง พยาบาลวิชาชีพระดับเชี่ยวชาญต้องเตรียมข้อเสนอแนวคิดการพัฒนาหรือปรับปรุงงานตามหัวข้อ จำนวน และการส่งข้อเสนอ แนวคิด รายละเอียดดังแสดงในตารางที่ 2-4

ตารางที่ 2-5 ข้อเสนอแนวคิด จำนวน และการส่งข้อเสนอแนวคิด

หัวข้อข้อเสนอแนวคิด	จำนวนข้อเสนอแนวคิด	การส่งข้อเสนอแนวคิด
1. เรื่องที่นำเสนอ	จำนวน 1 เรื่อง เป็นข้อเสนอ	- ผู้ขอประเมินต้องมีสัดส่วนในการจัดทำ
2. หลักการและเหตุผล	แนวคิดการพัฒนาหรือ	ข้อเสนอแนวคิด 100%
3. บทวิเคราะห์/แนวความคิด/ ข้อเสนอ และข้อจำกัดที่อาจ เกิดขึ้น และแนวทางแก้ไข	ปรับปรุงงาน	- ข้อเสนอแนวคิดไม่ต้องเผยแพร่
4. ผลที่คาดว่าจะได้รับ		
5. ตัวชี้วัดความสำเร็จ		

2.3 แนวทางการพิจารณาผลงานสำหรับกรรมการผู้ประเมินผลงาน

การพิจารณาผลงานนั้น กรรมการผู้ประเมินผลงานต้องพิจารณาจากเอกสารทุกชิ้นที่ผู้ประเมินส่งขอรับการประเมิน ไม่ใช่พิจารณาเฉพาะผลงานวิชาการเท่านั้น และต้องมีการเตรียมพร้อม โดยเริ่มจากการศึกษารายละเอียดหลักเกณฑ์ ลักษณะของกรอบตำแหน่ง ลักษณะงานของตำแหน่งต่าง ๆ ด้านการพยาบาล เกณฑ์การประเมินผลงาน แนวทางการตัดสินผลงาน เพื่อให้มีความเข้าใจและสามารถพิจารณาผลงานวิชาการได้สอดคล้องกับลักษณะงานของตำแหน่งที่มีผู้ขอประเมิน

2.3.1 ลักษณะกรอบของตำแหน่ง สายงานพยาบาลวิชาชีพ

สายงานพยาบาลวิชาชีพมีลักษณะกรอบของตำแหน่งซึ่งมีแนวทางการพิจารณาผลงานวิชาการตามระดับกำหนด รายละเอียดดังแสดงในตารางที่ 2-5

ตารางที่ 2-6 ลักษณะกรอบของตำแหน่ง และ แนวทางการพิจารณาผลงานวิชาการตามระดับตำแหน่งสายงานพยาบาลวิชาชีพ

ลักษณะกรอบของตำแหน่ง	แนวทางการพิจารณาผลงานวิชาการตามระดับตำแหน่ง
<p>ตำแหน่งประเภทวิชาการ ระดับเชี่ยวชาญ เป็นตำแหน่งที่ต้องดำเนินการศึกษา วิจัย สังสมความรู้หรือผลการศึกษาวิจัยในลักษณะต่าง ๆ เพื่อให้มีการค้นคว้าอ้างอิงต่อไปได้ และสอน ฝึกอบรม หรือเผยแพร่ความรู้ในส่วนราชการ ดังต่อไปนี้</p> <ol style="list-style-type: none">1. ตำแหน่งสำหรับผู้ปฏิบัติงานในโรงพยาบาลหรือสถานบริการสาธารณสุขที่มีความเชี่ยวชาญในงาน โดยใช้ความรู้ความสามารถ ประสบการณ์ และความเชี่ยวชาญในทางวิชาการ ปฏิบัติงานที่ต้องตัดสินใจหรือแก้ปัญหาในทางวิชาการที่ยากและซับซ้อนมาก และมีผลกระทบในวงกว้าง2. ตำแหน่งสำหรับผู้ปฏิบัติงานให้คำปรึกษาของส่วนราชการระดับกระทรวง หรือกรม ซึ่งใช้ความรู้ ความสามารถ ประสบการณ์ และความเชี่ยวชาญในทางวิชาการ ปฏิบัติงานที่ต้องตัดสินใจหรือแก้ปัญหาในทางวิชาการที่ยากและซับซ้อนมาก และมีผลกระทบในวงกว้าง	<p>การประเมินผลงานเพื่อแต่งตั้งให้ดำรงตำแหน่งระดับเชี่ยวชาญจึงเป็นการประเมินจากผลการปฏิบัติงานหรือผลสำเร็จของงานที่เกิดจากการปฏิบัติงานในหน้าที่ ซึ่งต้องสะท้อนให้เห็นว่าผู้ขอประเมินนั้น เป็นผู้มีความรู้ ความสามารถ ทักษะ สมรรถนะ ความเชี่ยวชาญและประสบการณ์สูงมาก เหมาะสมกับตำแหน่งระดับเชี่ยวชาญ</p>

2.3.2 เกณฑ์การประเมินผลงานวิชาการ

การประเมินผลงานวิชาการมี 3 องค์ประกอบ ได้แก่ 1) ประโยชน์ของผลงาน 2) ความรู้ ความชำนาญงาน หรือความเชี่ยวชาญและประสบการณ์ในการปฏิบัติงาน 3) คุณภาพของผลงาน โดยมีคำจำกัดความ และแนวทางการพิจารณา รายละเอียดดังแสดงในตารางที่ 2-6

ตารางที่ 2-7 องค์ประกอบและแนวทางการพิจารณาในการประเมินผลงาน

องค์ประกอบในการประเมิน (100 คะแนน)	คำจำกัดความ	แนวทางการพิจารณา
1) ประโยชน์ของผลงาน (40 คะแนน)	พิจารณาจากผลงานนั้นเป็นการพัฒนาความก้าวหน้าในงาน สามารถใช้เป็นแบบอย่าง เป็นแหล่งอ้างอิง หรือเป็นต้นแบบในการปฏิบัติได้ หรือเป็นการประยุกต์เพื่อให้เกิดการพัฒนาหรือแก้ปัญหา ในการปฏิบัติงาน หรือเป็นการนำสิ่งที่มีอยู่แล้วมาประยุกต์ด้วยเทคนิค วิธีการ หรือเทคโนโลยีใหม่ ๆ ที่ก่อให้เกิดนวัตกรรมในการปฏิบัติงาน สามารถนำไปใช้ประโยชน์ต่อการปฏิบัติงานในหน่วยงานหรือส่วนราชการหรือ ต่อประชาชนหรือต่อประเทศชาติ	ผลงานเป็นประโยชน์ต่อการพัฒนาความก้าวหน้าในงาน สามารถใช้เป็นแบบอย่าง เป็นแหล่งอ้างอิง หรือเป็นต้นแบบในการปฏิบัติได้ หรือเป็นการประยุกต์เพื่อให้เกิดการพัฒนาหรือแก้ปัญหาในการปฏิบัติงาน หรือเป็นการนำสิ่งที่มีอยู่แล้วมาประยุกต์ด้วยเทคนิค วิธีการ หรือเทคโนโลยีใหม่ ๆ ที่ก่อให้เกิดนวัตกรรมในการปฏิบัติงาน สามารถนำไปใช้ประโยชน์ต่อการปฏิบัติงานที่เกี่ยวข้องในระดับกรมขึ้นไป

องค์ประกอบในการประเมิน (100 คะแนน)	คำจำกัดความ	แนวทางการพิจารณา
<p>2) ความรู้ ความชำนาญงาน หรือความเชี่ยวชาญและประสบการณ์ในการปฏิบัติงาน (30 คะแนน)</p>	<p>พิจารณาจากผลงานนั้นได้แสดงถึงการใช้ความรู้ความสามารถ ทักษะ สมรรถนะ ประสบการณ์ ความชำนาญงานที่สั่งสมมาในการปฏิบัติงานหรือคิดริเริ่มใหม่ คิดค้น สร้าง หรือประดิษฐ์ขึ้นใหม่ ปรับปรุงหรือแก้ไขใหม่ หรือจัดทำเป็นครั้งแรกหรือคนแรกของส่วนราชการหรือของประเทศ ตามความเหมาะสมกับระดับตำแหน่ง หรือได้ใช้ความสามารถในการตัดสินใจ แก้ไขปัญหา กำหนดข้อเสนอแนะ หรือวางแผนรองรับผลกระทบต่าง ๆ ได้เหมาะสมกับระดับตำแหน่ง</p>	<p>ผลงานสะท้อนให้เห็นถึงการมีความรู้ความสามารถ ทักษะ สมรรถนะ ประสบการณ์ ความชำนาญงานที่สั่งสมมาในการปฏิบัติงานที่รับผิดชอบ หรือคิดริเริ่มใหม่ คิดค้น สร้าง หรือประดิษฐ์ขึ้นใหม่ ปรับปรุงหรือแก้ไขใหม่ หรือจัดทำเป็นครั้งแรกหรือคนแรกของส่วนราชการ ตามความเหมาะสมกับระดับตำแหน่ง หรือได้ใช้ความสามารถในการตัดสินใจ แก้ไขปัญหา มีข้อเสนอแนะ หรือวางแผนรองรับผลกระทบต่าง ๆ ได้เหมาะสมกับระดับตำแหน่งเป็นที่ยอมรับในระดับกรม หรือระดับกระทรวง หรือวงวิชาการ/วิชาชีพการพยาบาล</p>
<p>3) คุณภาพของผลงาน (30 คะแนน)</p>	<p>พิจารณาจากความสมบูรณ์ของเนื้อหาสาระ ที่มีการเรียบเรียงเนื้อหาและสาระสำคัญได้ครบถ้วน เป็นระบบ มีคำอธิบายที่ถูกต้อง ชัดเจน มีการอ้างอิงแหล่งข้อมูล ที่ถูกต้องและเชื่อถือได้ มีการนำความรู้ในเรื่องนั้น ไม่ว่าจะหลักการ วิธีการ หรือข้อกฎหมายมาใช้ได้อย่างถูกต้อง บรรลุเป้าหมายที่กำหนด ตามโครงการหรือแผนงานและสนองนโยบายของส่วนราชการ หรือช่วยประหยัดเวลาและงบประมาณ และมีความยุ่งยากซับซ้อนในการดำเนินการที่ยอมรับได้</p>	<p>ผลงานมีคุณภาพดีเด่น โดยผลงานมีความสมบูรณ์ มีการเรียบเรียงเนื้อหาและสาระสำคัญได้ครบถ้วน เป็นระบบ มีคำอธิบายที่ถูกต้อง ชัดเจน มีการอ้างอิงแหล่งข้อมูล ที่ถูกต้องและเชื่อถือได้มีการนำความรู้ในเรื่องนั้น ไม่ว่าจะหลักการ วิธีการ หรือข้อกฎหมายมาใช้ได้อย่างถูกต้องบรรลุเป้าหมายที่กำหนด หรือช่วยประหยัดเวลาและงบประมาณและมีความยุ่งยากซับซ้อนในการดำเนินการสูงมาก</p>

แนวทางการตัดสินผลงาน

คณะกรรมการประเมินผลงาน ตำแหน่งประเภตวิชาการ ระดับเชี่ยวชาญ ของกระทรวงสาธารณสุข โดยความเห็นชอบของ อ.ก.พ. กระทรวงสาธารณสุข ในการประชุมครั้งที่ 1/2565 เมื่อวันที่ 31 มกราคม 2565 ได้กำหนดเกณฑ์การตัดสินผลงานวิชาการ ระดับเชี่ยวชาญเพิ่มเติม กรณีมีปัญหาหรือข้อสงสัยเกี่ยวกับผลงานที่ส่งประเมินอาจเชิญผู้ขอประเมินมาซักถามเพิ่มเติม หรือขอรายละเอียดของผลงานเพิ่มเติมอย่างใดอย่างหนึ่งก็ได้ โดยมีรายละเอียดดังแสดงในตารางที่ 2-7

ตารางที่ 2-8 แนวทางการตัดสินผลงานในตำแหน่งพยาบาลวิชาชีพ ระดับเชี่ยวชาญ

องค์ประกอบในการประเมิน	คะแนน
1. ประโยชน์ของผลงาน	40
2. ความรู้ ความชำนาญงาน หรือความเชี่ยวชาญและประสบการณ์ในการปฏิบัติงาน	30
3. คุณภาพของผลงาน	30
รวม	100

เกณฑ์การประเมินผลงาน

จากแนวทางการตัดสินผลงาน ผู้ที่ผ่านการประเมินจะต้องได้รับการพิจารณาให้ “ผ่าน” จากคณะกรรมการผู้ประเมินเกินกึ่งหนึ่ง โดยจะต้องได้คะแนนในแต่ละองค์ประกอบไม่น้อยกว่าร้อยละ 60 และได้คะแนนรวมทุกองค์ประกอบ ไม่น้อยกว่าร้อยละ 60

เกณฑ์การประเมินข้อเสนอแนวคิดการพัฒนาหรือปรับปรุงงาน

การพิจารณาข้อเสนอแนวคิดการพัฒนาหรือปรับปรุงงานมีองค์ประกอบการประเมินและแนวทางการพิจารณา มีเกณฑ์การประเมิน รายละเอียดดังแสดงในตารางที่ 2-8

ตารางที่ 2-9 เกณฑ์การประเมินข้อเสนอแนวคิดการพัฒนาหรือปรับปรุงงานในตำแหน่งพยาบาลวิชาชีพระดับเชี่ยวชาญ

องค์ประกอบในการประเมิน	แนวทางการพิจารณา
1) ความท้าทายและความเป็นไปได้ในทางปฏิบัติ โดยพิจารณาว่าหากนำไปดำเนินการได้จริง จะช่วยให้เกิดผลดีขึ้นหรือคาดว่าจะเกิดผลอย่างไร	ดีเด่น สามารถนำไปพัฒนาหรือปรับปรุงงานได้ในระดับสูงเป็นพิเศษ เป็นประโยชน์อย่างดีเยี่ยมต่อทางราชการหรือประชาชน หรือประเทศชาติ
2) คุณค่าและประโยชน์ที่คาดว่าจะได้รับจากการนำไปปฏิบัติ โดยพิจารณาว่าข้อเสนอแนะ เมื่อปฏิบัติตามแล้ว จะให้ผลคุ้มค่า หรือจะช่วยในการแก้ไขปัญหาต่าง ๆ ของหน่วยงานหรือ ส่วนราชการ หรือประเทศชาติได้อย่างไร หรือได้รับประโยชน์จากข้อเสนอที่นำเสนออย่างไร	ดีมาก สามารถนำไปพัฒนาหรือปรับปรุงงานได้ในระดับสูงมาก เป็นประโยชน์อย่างยิ่ง ต่อทางราชการ หรือประชาชน หรือประเทศชาติ ยอมรับได้ สามารถนำไปพัฒนาหรือปรับปรุงงานได้ในระดับสูง เป็นประโยชน์ต่อทางราชการ หรือประชาชน
3) ความคิดริเริ่มสร้างสรรค์ โดยพิจารณาว่ามีความคิดริเริ่มสร้างสรรค์ที่จะพัฒนาหรือปรับปรุงงานอย่างไร	ปรับปรุง ยังไม่เห็นความชัดเจนว่าสามารถนำไปพัฒนาหรือปรับปรุงงานได้อย่างไร หรือ จะเป็นประโยชน์ได้อย่างไร

จากเกณฑ์ผ่านการประเมินข้อเสนอแนวคิดการพัฒนาหรือปรับปรุงงานการพิจารณาต้องได้รับผลการพิจารณาในระดับยอมรับได้ ดีมาก หรือดีเด่น ทั้งนี้ หากผลการพิจารณาเป็นปรับปรุง ให้ผู้ขอประเมินปรับปรุงข้อเสนอแนวคิดตามความเห็นของคณะกรรมการประเมินผลงาน

ผลการประเมินของคณะกรรมการประเมินผลงาน

คณะกรรมการประเมินผลงาน จะพิจารณาคุณภาพของผลงานที่ขอประเมินและแจ้งผลการประเมินผลงานใน 4 กรณี ตามรายละเอียด และแผนภาพที่ 2-2

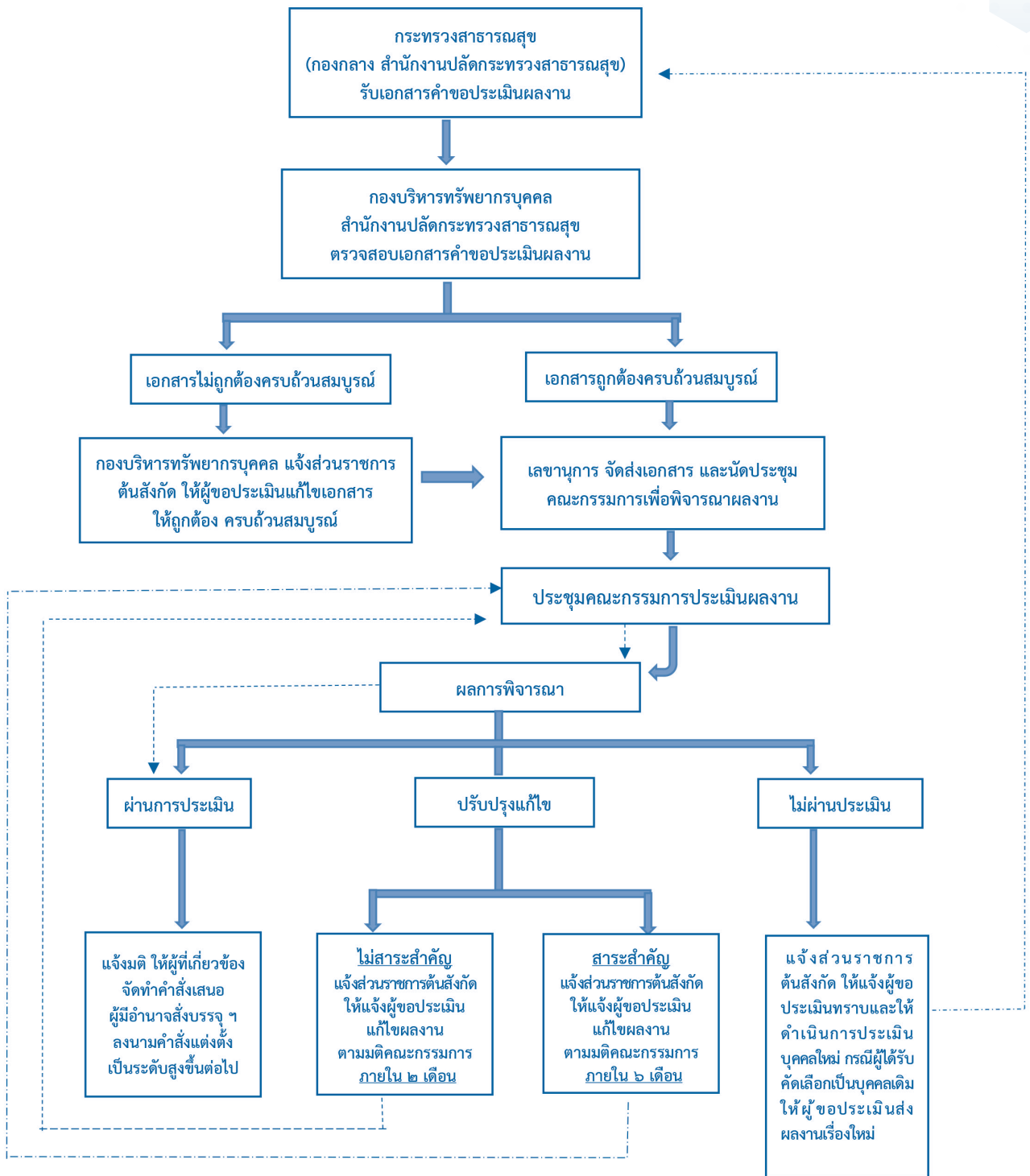
กรณีที่ 1. ผ่านการประเมิน หมายถึง ผลงานดีมีประโยชน์ในเชิงวิชาการ และมีคุณภาพเหมาะสมกับตำแหน่งที่ขอประเมิน ไม่ต้องปรับปรุงแก้ไข รวมทั้งข้อเสนอแนวคิดการพัฒนาหรือปรับปรุงงาน ทั้งนี้ ผลในการแต่งตั้งให้ดำรงตำแหน่งให้กระทำได้ไม่ก่อนวันที่กระทรวงสาธารณสุข ได้รับคำขอเอกสารประเมินผลงานครบถ้วนสมบูรณ์ และไม่ก่อนวันที่ผู้ขอประเมิน มีคุณสมบัติครบถ้วน

กรณีที่ 2. ปรับปรุงแก้ไขในส่วนที่ไม่เป็นสาระสำคัญ หมายถึง ปรับปรุงแก้ไขผลงานในส่วนที่ไม่เป็นสาระสำคัญ ให้ครบถ้วนสมบูรณ์ ซึ่งรวมถึงข้อเสนอแนวคิดการพัฒนาหรือปรับปรุงงาน หากผลการพิจารณาเป็นปรับปรุงให้ผู้ขอประเมินปรับปรุงข้อเสนอแนวคิดตามความเห็นของคณะกรรมการประเมิน หากแก้ไขปรับปรุงผลงานแล้วให้นำเสนอคณะกรรมการพิจารณาเห็นชอบอีกครั้งก่อนกระทรวงสาธารณสุขมีมติให้ผ่านการประเมิน และผลในการแต่งตั้งให้ดำรงตำแหน่งให้กระทำได้ไม่ก่อนวันที่กระทรวงสาธารณสุขได้รับเอกสารคำขอประเมินผลงานครบถ้วนสมบูรณ์ และไม่ก่อนวันที่ผู้ขอประเมินมีคุณสมบัติครบถ้วน **ทั้งนี้ ให้ปรับปรุงแก้ไข ภายใน 2 เดือน นับจากวันที่ผู้ขอประเมินรับทราบการแจ้งให้แก้ไขปรับปรุง**

กรณีที่ 3. ปรับปรุงแก้ไขในส่วนที่เป็นสาระสำคัญ หมายถึง ผลงานยังมีคุณภาพไม่ถึงระดับที่ขอประเมิน แต่เป็นเรื่องที่มีประโยชน์ในเชิงวิชาการสามารถปรับปรุงแก้ไขให้สมบูรณ์ได้ ซึ่งผู้ขอประเมินจะต้องปรับปรุงแก้ไขในส่วนที่เป็นสาระสำคัญของผลงาน ในส่วนของข้อเสนอแนวคิดการพัฒนาหรือปรับปรุงงาน หากต้องมีการปรับปรุงก็ต้องมีการปรับปรุงตามข้อเสนอแนะ เมื่อผู้ขอประเมินปรับปรุงแก้ไขแล้วให้นำเสนอคณะกรรมการประเมินผลงานพิจารณาใหม่อีกครั้ง หากคณะกรรมการประเมินผลงานพิจารณาแล้วมีมติให้ผ่านการประเมิน ผลในการแต่งตั้งให้ดำรงตำแหน่งจะมีผลไม่ก่อนวันที่กระทรวงสาธารณสุขได้รับเอกสารฉบับแก้ไขครบถ้วนสมบูรณ์ครั้งใหม่ และไม่ก่อนวันที่ผู้ขอประเมินมีคุณสมบัติครบถ้วนสมบูรณ์ **ทั้งนี้ ให้ผู้ขอประเมินปรับปรุงแก้ไขผลงาน ภายใน 6 เดือน นับจากวันที่ผู้ขอประเมินรับทราบการแจ้งให้แก้ไขปรับปรุง**

กรณีที่ 4. ไม่ผ่านการประเมิน หมายถึง ผลงานมีคุณภาพไม่ถึงระดับที่ขอประเมิน ไม่มีประโยชน์ในเชิงวิชาการ หรือไม่ตรงกับตำแหน่งที่ขอประเมิน หากผู้ขอประเมินประสงค์จะส่งผลงานให้ประเมินใหม่ จะต้องเข้าสู่กระบวนการการประเมินบุคคลใหม่ (คัดเลือกใหม่) และส่งผลงานเรื่องใหม่

ขั้นตอนการประเมินผลงานตำแหน่งประเภทวิชาการ ระดับเชี่ยวชาญ



หมายเหตุ การปรับปรุงแก้ไขผลงานทั้งส่วนที่ “ไม่เป็นสาระสำคัญ” และ “ส่วนที่เป็นสาระสำคัญ” ให้ผู้ขอรับการประเมินปรับปรุงแก้ไขให้แล้วเสร็จภายในระยะเวลาที่กำหนดในแต่ละกรณี ทั้งนี้ นับจากวันที่ผู้ขอรับการประเมินได้รับทราบการแจ้งแก้ไข

แผนภาพที่ 2-2 ผลการประเมินผลงานเพื่อแต่งตั้งให้ดำรงตำแหน่งประเภทวิชาการ ระดับเชี่ยวชาญ

2.4 แนวทางการตรวจสอบการประเมินผลงานวิชาการ

การประเมินผลงานเพื่อเลื่อนขั้นแต่งตั้งให้ดำรงตำแหน่งระดับเชี่ยวชาญ ในการประเมินผลงานหากได้ตรวจสอบหรือมีผู้ทักท้วงและได้ตรวจสอบแล้วพบว่า ข้าราชการผู้ขอประเมินผู้ใดแจ้งข้อมูลเกี่ยวกับเรื่องสัดส่วนการจัดทำผลงานหรือเรื่องอื่น ๆ เกี่ยวกับการจัดทำผลงานเป็นเท็จ หรือมีการลอกเลียนผลงาน นำผลงานของผู้อื่นมาใช้เป็นผลงานของตน หรือมีการจ้างวานผู้อื่นให้จัดทำผลงานให้โดยผลงานที่นำมาจัดทำนั้นไม่ใช่ผลงานที่แท้จริงของตนให้ผู้มีอำนาจสั่งบรรจุตามมาตรา 57 ดำเนินการ ดังนี้

- (1) ในกรณีที่อยู่ระหว่างการประเมินผลงาน ให้ระงับการประเมินผลงาน
- (2) ในกรณีที่ผ่านการประเมินผลงานแล้ว ให้ยกเลิกผลการประเมิน
- (3) ในกรณีที่มีคำสั่งเลื่อนระดับโดยผลของการประเมินผลงานแล้ว ให้ยกเลิกคำสั่งเลื่อนระดับข้าราชการผู้นั้นโดยพลัน

ทั้งนี้ให้ดำเนินการทางวินัยแก่ผู้ขอประเมิน และผู้ที่เกี่ยวข้องตามควรแก่กรณี และไม่ให้ ผู้ขอประเมินเข้ารับ การประเมินบุคคลและผลงานเพื่อเลื่อนขั้นแต่งตั้งให้ดำรงตำแหน่งในระดับที่สูงขึ้นมีกำหนดเวลาไม่น้อยกว่า 2 ปี นับตั้งแต่วันที่ถูกลงโทษตาม (1) (2 หรือ (3) แล้วแต่กรณี หากพบว่าข้อทักท้วงนั้นเป็นการกลั่นแกล้งหรือเป็นเท็จ ให้รายงานต่อผู้มีอำนาจสั่งบรรจุตามมาตรา 59 เพื่อดำเนินการสอบสวน ผู้ทักท้วงให้ได้ข้อเท็จจริง แล้วดำเนินการ ตามที่เห็นสมควรต่อไปด้วย

2.5 แนวทางการพิจารณาการแต่งตั้งให้ดำรงตำแหน่งพยาบาลวิชาชีพระดับเชี่ยวชาญ

เมื่อผู้เข้ารับการคัดเลือกได้ผ่านการประเมินบุคคลและประเมินผลงานแล้ว ให้ผู้มีอำนาจสั่งบรรจุ ดำเนินการ แต่งตั้งได้ไม่ก่อนวันที่กองกลาง สำนักงานปลัดกระทรวงสาธารณสุข ได้รับคำขอประเมินผลงาน ที่มีเอกสารหลักฐาน ครบถ้วนสมบูรณ์สามารถนำไปประกอบการพิจารณาได้ทันทีโดยไม่ต้องแก้ไขเพิ่มเติม ในส่วนที่เป็นสาระสำคัญของผลงาน รวมทั้งต้องเป็นไปตามหนังสือสำนักเลขาธิการคณะกรรมการข้าราชการครูและบุคลากรทางการศึกษา ที่ สร 1203/ว 255 ลงวันที่ 29 พฤศจิกายน 2524 ที่ สร 1209/ว 38 ลงวันที่ 23 มีนาคม 2526 และที่ นร 1504/ว 9 ลงวันที่ 16 มกราคม 2547

ในกรณีที่มีเหตุผลความจำเป็นเป็นพิเศษที่ไม่อาจดำเนินการตามหลักเกณฑ์ วิธีการ และเงื่อนไข ที่กำหนดไว้ นี้ ให้ขอ ก.พ. พิจารณาเป็นกรณี ๆ ไป

บทนี้กล่าวถึง หลักเกณฑ์ วิธีการ และเงื่อนไขการย้าย การโอน หรือการเลื่อนข้าราชการพลเรือนสามัญ เพื่อแต่งตั้งให้ดำรงตำแหน่งประเภทวิชาการ ที่กำหนดโดยสำนักงาน ก.พ. บูรณาการกับหลักเกณฑ์ วิธีการ และเงื่อนไข การประเมินผลงานเพื่อเลื่อนขั้นแต่งตั้งให้ดำรงตำแหน่งประเภทวิชาการระดับเชี่ยวชาญ ในสังกัดกระทรวงสาธารณสุข ที่กำหนดโดยกระทรวงสาธารณสุข เพื่อให้ผู้ขอประเมินผลงาน และกรรมการผู้พิจารณาผลงานเพื่อแต่งตั้งในตำแหน่ง พยาบาลวิชาชีพ ระดับเชี่ยวชาญ กระทรวงสาธารณสุขได้เข้าใจ และนำสู่การปฏิบัติได้ โดยแนวทางการจัดทำ ผลงานวิชาการ และแนวทางการพิจารณาผลงานเพื่อแต่งตั้งให้ดำรงตำแหน่งพยาบาลวิชาชีพระดับเชี่ยวชาญ กระทรวงสาธารณสุขซึ่งจะกล่าวในบทต่อไป

แนวทางการจัดทำผลงานวิชาการ และแนวทางการพิจารณาผลงาน เพื่อแต่งตั้งให้ดำรงตำแหน่งพยาบาลวิชาชีพ ระดับเชี่ยวชาญ กระทรวงสาธารณสุข

การจัดทำผลงานวิชาการที่จะขอรับการประเมินในตำแหน่งพยาบาลวิชาชีพ ระดับเชี่ยวชาญ กระทรวงสาธารณสุข ผู้ขอประเมินผลงานต้องเตรียมเอกสารส่งคำขอประเมินผลงาน ตามที่ระบุรายละเอียด ในบทก่อนหน้า สำหรับผลงานวิชาการอย่างน้อย 3 ชุด ที่ผู้ขอประเมินผลงานต้องดำเนินการ ได้แก่

1. แบบแสดงรายละเอียดประกอบการขอประเมินผลงาน
2. ผลงานวิชาการ
3. ข้อเสนอแนวความคิดการพัฒนาหรือปรับปรุงงาน

การพิจารณาผลงานนั้น กรรมการผู้ประเมินผลงานต้องพิจารณาจากเอกสารทุกชิ้นที่ผู้ประเมินส่งขอรับการประเมิน ไม่ใช่พิจารณาเฉพาะผลงานวิชาการเท่านั้น โดยต้องพิจารณาจากเอกสารหลักทั้ง 3 ชุดดังกล่าว ที่ผู้ขอประเมินผลงานนำเสนอ

เพื่อให้พยาบาลผู้ขอประเมินผลงานและกรรมการผู้ประเมินผลงานมีความเข้าใจตรงกัน จึงกำหนดแนวทางการจัดทำผลงานวิชาการและแนวทางการพิจารณาผลงานเพื่อแต่งตั้งให้ดำรงตำแหน่งพยาบาลวิชาชีพระดับเชี่ยวชาญ กระทรวงสาธารณสุข ตามเอกสารที่ผู้ขอประเมินผลงานนำเสนอทั้ง 3 ชุด ซึ่งมีรายละเอียด ดังนี้

3.1 แบบแสดงรายละเอียดประกอบการขอประเมินผลงาน

แบบแสดงรายละเอียดประกอบการขอประเมินผลงาน ประกอบด้วย 2 ส่วน ได้แก่

ส่วนที่ 1 แบบแสดงข้อมูลส่วนบุคคล

ส่วนที่ 2 ผลงานที่เป็นผลการปฏิบัติงานหรือผลสำเร็จของงาน

แต่ละส่วนมีองค์ประกอบ และแนวทางการเขียน ดังมีรายละเอียด ดังนี้

ส่วนที่ 1 แบบแสดงข้อมูลบุคคล มีองค์ประกอบ และมีแนวทางการจัดทำ ดังมีรายละเอียด ดังนี้

องค์ประกอบ	แนวทางการจัดทำ
ส่วนที่ 1 แบบแสดงข้อมูลบุคคล	
1. ชื่อผู้ขอการประเมิน	กรอกข้อมูล ชื่อ – สกุล ของผู้ขอประเมิน
2. ตำแหน่งปัจจุบัน	กรอกข้อมูลให้ครบถ้วน ตำแหน่งปัจจุบัน.....ระดับ.....(ด้าน.....) (ถ้ามี) ตำแหน่งเลขที่..... สังกัด งาน/ฝ่าย/กลุ่มงาน กอง/ ศูนย์/ สำนัก..... กรม..... ให้ครบถ้วน และเติมข้อความ ดำรงตำแหน่งระดับชำนาญการพิเศษ เมื่อ.....
3. ดำรงตำแหน่งระดับชำนาญการพิเศษ	เมื่อ.....
4. ตำแหน่งที่ขอประเมิน	กรอกข้อมูลให้ครบถ้วน ตำแหน่งที่ขอประเมิน.....ระดับ.....(ด้าน.....) (ถ้ามี) ตำแหน่งเลขที่ สังกัด งาน/ฝ่าย/กลุ่มงาน กอง/ ศูนย์/ สำนัก..... กรม.....
5. ประวัติส่วนตัว (จาก ก.พ.7)	กรอกข้อมูล ประวัติส่วนตัว โดยใช้ข้อมูลประวัติการรับราชการจาก ก.พ.7 เกิดวันที่.....เดือน.....พ.ศ..... รวมอายุ.....ปี.....เดือน อายุราชการ.....ปีเดือน ปีเกษียณ (นับถึงวันที่ลงนามรับรองผลงาน ตอนที่ 2)
6. ประวัติการศึกษา	กรอกข้อมูลการศึกษาระดับอุดมศึกษาเรียงลำดับจาก สูงสุด ไป ต่ำสุด
7. ใบอนุญาตประกอบวิชาชีพ	กรอกข้อมูล (ชื่อใบอนุญาต) เลขที่ใบอนุญาต..... วันออกใบอนุญาต..... วันหมดอายุ..... (พร้อมแนบสำเนา)
8. ประวัติการรับราชการ	กรอกข้อมูล เริ่มจากเริ่มรับราชการจนถึงปัจจุบัน ข้อมูลทุกปีที่มีการเปลี่ยนตำแหน่งเงินเดือนหน่วยงาน สังกัด กรณีปฏิบัติงานไม่ตรงตามบัญชีถือจ่าย จ.18 ให้วงเล็บหน่วยงานที่ปฏิบัติงานจริง ไว้ในช่อง สังกัดด้วย (แสดงเฉพาะที่ได้รับการแต่งตั้งให้ดำรงตำแหน่งในระดับที่สูงขึ้น และการเปลี่ยนแปลงในการดำรงตำแหน่งในสายงานต่างๆ) พร้อมแนบสำเนา ก.พ. 7 และสัญญาจ้างต่างๆ เฉพาะกรณีการจ้างประเภทอื่น ของกระทรวงสาธารณสุข ลงชื่อผู้ประเมินและวันที่รับรองข้อความในแบบฟอร์ม

องค์ประกอบ	แนวทางการจัดทำ
ส่วนที่ 1 แบบแสดงข้อมูลบุคคล (ต่อ)	
ชื่อผู้ขอประเมิน	กรอกข้อมูล ชื่อ – สกุล ของผู้ขอประเมิน
ตำแหน่งที่ขอประเมิน	กรอกข้อมูลให้ครบถ้วน ตำแหน่งที่ขอประเมิน.....ระดับ.....(ด้าน.....) (ถ้ามี) ตำแหน่งเลขที่ สังกัด งาน/ฝ่าย/กลุ่มงาน
หน้าที่ความรับผิดชอบของตำแหน่งปัจจุบัน	กรอกข้อมูล ปัจจุบันปฏิบัติหน้าที่ในตำแหน่งใด หน่วยงานใด มีหน้าที่ความรับผิดชอบในตำแหน่งตามลักษณะงานปัจจุบันอย่างไร โดยดูความสอดคล้องกับมาตรฐานกำหนดตำแหน่งพยาบาลวิชาชีพ ตามที่ ก.พ.กำหนด กับโครงสร้างหน่วยงานในราชการบริหารสังกัด สำนักงานปลัดกระทรวงสาธารณสุข /กรม หรือตามที่กำหนดโดยหน่วยงานที่รับผิดชอบ
ตำแหน่งที่จะแต่งตั้ง	กรอกข้อมูลให้ครบถ้วน ตำแหน่งที่ขอประเมิน.....ระดับ.....(ด้าน.....) (ถ้ามี) ตำแหน่งเลขที่ สังกัด งาน/ฝ่าย/กลุ่มงาน กอง/ ศูนย์/ สำนัก..... กรม.....
หน้าที่ความรับผิดชอบของตำแหน่งที่จะแต่งตั้ง	กรอกข้อมูล หน้าที่ความรับผิดชอบตามที่ ก.พ.กำหนด สายงานพยาบาลวิชาชีพ โดย บูรณาการ ให้ตรงกับตำแหน่งที่จะแต่งตั้ง หรือตามที่กำหนดโดยหน่วยงานที่รับผิดชอบ

องค์ประกอบ	แนวทางการจัดทำ
ส่วนที่ 1 แบบแสดงข้อมูลบุคคล (ต่อ)	
1.ผลการปฏิบัติงานย้อนหลัง 3 ปี	กรอกข้อมูล ผลการปฏิบัติงานย้อนหลัง 3 ปี ของหน่วยงาน และเฉพาะตัว โดยแบ่งเป็น 2 ส่วน คือ <ul style="list-style-type: none"> - ข้อมูลทั่วไป กรอกข้อมูลของหน่วยงาน ที่เกี่ยวข้องกับตำแหน่งปัจจุบันและตำแหน่งที่ขอประเมิน เช่น จำนวนเตียง จำนวนผู้ป่วยนอก จำนวนผู้ป่วยใน จำนวนผู้ป่วยผ่าตัด (กรณีขอประเมินในตำแหน่งพยาบาลวิชาชีพระดับเชี่ยวชาญ ด้านการพยาบาลผู้ป่วยผ่าตัด) เป็นต้น - ผลงานการให้บริการทางวิชาการ หรือการปฏิบัติการทางวิชาการ กรอกข้อมูลย้อนหลัง 3 ปี ของหน่วยงาน และเฉพาะตัวที่เป็นผลการปฏิบัติการทางวิชาการที่เกี่ยวข้องกับตำแหน่งปัจจุบันและตำแหน่งที่ขอประเมิน เพื่อสะดวกในการกรอกข้อมูล สามารถแบ่งข้อมูลเป็นประเภท โดยเขียนตามกรอบแนวคิด 3 ด้าน คือด้านบริหาร ด้านปฏิบัติการ ด้านพัฒนางานวิชาการ หรืออาจเขียนโดยใช้กรอบแนวคิดตามมาตรฐานกำหนดตำแหน่ง ด้านการปฏิบัติการ ด้านการวางแผน ด้านการประสานงาน ด้านการบริการ เป็นต้น
2.ผลงานการสอนหรือฝึกอบรม ย้อนหลัง 3 ปี	กรอกข้อมูล ผลงานด้านการสอนหรือฝึกอบรม ย้อนหลัง 3 ปี ของผู้ขอประเมิน เป็นผลงานด้านการสอนหรือฝึกอบรม โดย ระบุวิชาและผู้รับคำสอน/ ฝึกอบรม ที่สะท้อนถึง ความรู้ ความชำนาญของงานในตำแหน่งที่ขอประเมิน เป็นผลงานสอน/ ฝึกอบรมให้กับกลุ่มเป้าหมายทั้งภายใน และนอกโรงพยาบาล เช่น ผู้บริหารการพยาบาล พยาบาล บุคลากรด้านสุขภาพ นักศึกษาด้านสุขภาพ และประชาชน เป็นต้น
3.ผลงานการให้คำปรึกษา ย้อนหลัง 3 ปี	กรอกข้อมูล ผลงานการให้คำปรึกษา ย้อนหลัง 3 ปี ของผู้ขอประเมิน เป็นผลงานการให้คำปรึกษา โดย ระบุเรื่องและผู้รับคำปรึกษาที่สะท้อนถึง ความรู้ ความชำนาญของงานในตำแหน่งที่ขอประเมิน เป็นผลงานการให้คำปรึกษาให้กับบุคคลหรือกลุ่มคน ทั้งภายใน และนอกโรงพยาบาล เช่น ผู้บริหารการพยาบาล พยาบาลเฉพาะทาง พยาบาล บุคลากรด้านสุขภาพ บุคลากร/องค์กร จากภายนอก เป็นต้น
หมายเหตุ	<ol style="list-style-type: none"> 1. ให้เสนอผลงานย้อนหลัง 3 ปี ถัดจากปีงบประมาณที่ส่งคำขอประเมิน 2. สำหรับผู้ที่ลาศึกษา ให้เสนอผลงานย้อนหลังถัดจากปีงบประมาณที่ส่งคำขอประเมิน โดยเว้นช่วงระยะเวลาการศึกษา แล้วนับผลงานก่อนลาศึกษาต่อเนื่องกันให้ครบ 3 ปีงบประมาณ 3. สำหรับผู้ที่ย้ายส่วนราชการ จะต้องแสดงผลงานขณะปฏิบัติงานในส่วนราชการนั้นๆ และมีคำรับรองของผู้บังคับบัญชาของจังหวัดที่มีผลงาน
สรุปผลการตรวจสอบคุณสมบัติของบุคคล	ดำเนินการโดยหัวหน้าหน่วยงานการเจ้าหน้าที่/ ผู้รับผิดชอบงานการเจ้าหน้าที่

ส่วนที่ 2 ผลงานที่เป็นผลการปฏิบัติงานหรือผลสำเร็จของงาน

เป็นการสรุปผลการปฏิบัติงานหรือผลสำเร็จของงานวิชาการเรื่องเดียวกันกับเรื่องที่เสนอขอประเมินบุคคล อาจเป็น 1) งานวิจัย 2) ตำรา 3) บทความทางวิชาการ 4) สื่อ นวัตกรรม สิ่งประดิษฐ์ หรือ 5) โครงการเด่น โดยสรุปสาระสำคัญของงาน ขั้นตอนการปฏิบัติ ความรู้ความสามารถ แนวคิดหรือข้อกฎหมายที่ใช้ในการปฏิบัติงาน ความยุ่งยากซับซ้อนในการดำเนินงาน ประโยชน์ที่เกิดจากงานดังกล่าว การวิเคราะห์ความสำเร็จหรือปัญหาอุปสรรคของการดำเนินงาน รวมถึงความเห็นหรือข้อเสนอแนะเพิ่มเติม ส่วนที่ 2 นี้ มีองค์ประกอบ 11 ประการ และมีแนวทางการจัดทำ รายละเอียด ดังนี้

องค์ประกอบ	แนวทางการจัดทำ
1.เรื่อง	กรอกข้อมูล ชื่อเรื่องงานวิชาการที่เป็นเรื่องเดียวกับเรื่องที่เสนอขอประเมินผลงาน เป็นเรื่องที่เกี่ยวข้องกับการดำเนินงานและผลงานที่เกิดจากการปฏิบัติงานที่ผ่านมาของผู้ขอประเมิน ชื่อเรื่องควรกระชับ มีความเฉพาะเจาะจง สอดคล้องกับหัวข้อที่ความรับผิดชอบหลักของตำแหน่งที่จะแต่งตั้ง
2.ระยะเวลาการดำเนินการ	กรอกข้อมูล ระยะเวลาการดำเนินการผลงานวิชาการที่เสนอขอประเมินผลงาน ตั้งแต่วันที่เริ่มดำเนินการจนถึงวันที่สิ้นสุดโครงการ ทั้งนี้ ผลงานดังกล่าวจะต้องเป็นผลการดำเนินการที่เสร็จสิ้นก่อนวันส่งเอกสารประกอบการคัดเลือกบุคคลและเป็นผลงานที่อยู่ระหว่างดำรงตำแหน่งระดับชำนาญการพิเศษ อีกทั้งเป็นผลงานที่ไม่เกิน 5 ปีนับถึงวันส่งเอกสารขอประเมิน
3. ความรู้ ความชำนาญงาน หรือ ความเชี่ยวชาญแลประสบการณ์ที่ใช้ในการปฏิบัติงาน	อธิบายข้อมูล แนวคิด หลักการ วิธีการ ข้อกฎหมายทางวิชาการทางการแพทย์และศาสตร์ต่างๆที่ใช้ในการจัดทำผลงานวิชาการ ซึ่งต้องสะท้อนถึง ความรู้ ความสามารถ ทักษะ สมรรถนะ ความชำนาญงาน หรือความเชี่ยวชาญ และประสบการณ์ของผู้ขอประเมินผลงาน และต้องตรงกับความเชี่ยวชาญในตำแหน่งที่ขอประเมิน อาจเป็นการคิดริเริ่มใหม่ ปรับปรุงหรือแก้ไขงานใหม่ หรือจัดทำเป็นครั้งแรกของส่วนราชการหรือของเขต บริการสุขภาพ หรือได้ใช้ความสามารถในการตัดสินใจแก้ไขปัญหา กำหนดข้อเสนอแนะ หรือวางแผนรองรับผลกระทบต่าง ๆ
4.สรุปสาระสำคัญ ขั้นตอนการดำเนินการ และเป้าหมายของงาน	อธิบาย สรุปสาระสำคัญของผลงานวิชาการที่ขอประเมิน แสดงถึงความถูกต้องและคุณภาพของผลงานวิชาการที่สอดคล้องกับตำแหน่งที่ขอประเมิน มีการเรียงเนื้อหาและสาระสำคัญได้ครบถ้วน เช่น ความเป็นมาและความสำคัญของการจัดทำผลงานวิชาการ วัตถุประสงค์หรือเป้าหมาย ขั้นตอนการดำเนินการ ผลการศึกษาที่สอดคล้องกับ วัตถุประสงค์หรือเป้าหมาย สาระสำคัญสะท้อนถึงการนำความรู้ หลักการ วิธีการ หรือข้อกฎหมายมาใช้อย่างถูกต้อง ซึ่งสรุปสาระสำคัญนี้มีรายละเอียดและสาระสำคัญมากกว่า บทความงานวิจัย ไม่ใช่การคัดลอกบทคัดย่อของผลงานที่เสนอประเมิน

องค์ประกอบ	แนวทางการจัดทำ
5.ผลสำเร็จของงาน (เชิงปริมาณ/คุณภาพ)	<p>อธิบาย สรุปผลลัพธ์และผลสำเร็จของงานทั้งด้านปริมาณและคุณภาพ ที่สะท้อนถึง การพัฒนางานการพยาบาล หรือแก้ปัญหาในการปฏิบัติงาน ที่สามารถนำไปใช้ประโยชน์ ได้ต่อไป ผลสำเร็จของงานนี้มาจากการวิเคราะห์ผลงานของผู้ขอประเมินผลงาน ไม่ใช่ การคัดลอกผลการศึกษาของผลงานที่เสนอประเมิน</p> <p>ผลสำเร็จเชิงปริมาณ: แสดงผลลัพธ์ทางการพยาบาล (Nursing Outcome) ภายหลังจาก การรักษาพยาบาล ที่เป็นจำนวนวัดได้และนำไปเปรียบเทียบกับค่าเป้าหมาย เช่น จำนวนวันนอนโรงพยาบาลลดลง/อยู่ในเกณฑ์ปกติ ไม่เกิดภาวะแทรกซ้อนที่ป้องกันได้ เป็นต้น</p> <p>ผลสำเร็จเชิงคุณภาพ: ผลลัพธ์ทางการพยาบาล (Nursing Outcome) ที่แสดงความ ถูกต้อง ความเรียบร้อยและความครบถ้วนสมบูรณ์ ความรวดเร็ว ตรงเวลา ความคุ้มค่า ความสะดวก ความเป็นมาตรฐาน ฯลฯ ที่ได้ แสดงให้เห็นถึงการบรรลุวัตถุประสงค์ของ ผลงาน รวมทั้งตอบสนอง นโยบาย แนวคิดยุทธศาสตร์ ขององค์กร/หน่วยงาน</p>
6.การนำไปใช้ประโยชน์/ ผลกระทบ	<p>อธิบายผลงานวิชาการ ที่แสดงถึงประโยชน์และผลกระทบจากการจัดผลงานวิชาการนี้ สะท้อนถึงการพัฒนางานการพยาบาลตรงกับความต้องการในตำแหน่งที่ขอประเมิน ผลงานสามารถนำไปใช้เป็นแบบอย่าง เป็นแหล่งอ้างอิง เป็นต้นแบบของการปฏิบัติงาน ด้านการพยาบาลตามความเชี่ยวชาญ และผลกระทบที่เกิดขึ้นจากผลงานวิชาการที่เสร็จ สิ้นแล้วส่งผลกระทบต่อหน่วยงานหรือจังหวัดหรือเขตบริการสุขภาพ/วิชาชีพ/นโยบาย ของกรม เป็นประโยชน์ในวงกว้างอย่างไร</p> <p>การเขียนประโยชน์ของผลงานต้องชัดเจนทั้งเชิงปริมาณและคุณภาพสอดคล้องกับ วัตถุประสงค์ของผลงาน แสดงให้ เห็นถึงประโยชน์หรือคุณค่าของผลงานที่เป็นที่ยอมรับ ในทางวิชาการ การเขียนหัวข้อนี้ถึงแม้จะต้องเขียนให้มีความสอดคล้องกับ วัตถุประสงค์ ก็ตาม แต่ไม่ใช่ลอกประโยคที่เป็นวัตถุประสงค์มาเขียนเป็นการนำไปใช้ประโยชน์ แต่ การนำไปใช้ประโยชน์ของงาน คือผลที่ได้รับจากหลังจากที่ดำเนินการเสร็จสิ้นแล้ว</p> <p>การนำไปใช้ประโยชน์โดยตรงหรือการนำไปประยุกต์ใช้ เช่น ผลงานที่ดำเนินการเกิด องค์ความรู้/วิธีการปฏิบัติงานใหม่ ๆ ที่แตกต่างจากการปฏิบัติงานแบบเดิม ๆ แสดงให้เห็นถึง ความก้าวหน้าทางวิชาการพยาบาล เช่น เกิดคู่มือการปฏิบัติงาน ที่สามารถนำไปใช้เป็น มาตรฐานการปฏิบัติการพยาบาลให้กับโรงพยาบาลหรือหน่วยงานอื่นๆ หรือนำไปใช้เป็น เครื่องมือในการติดตาม ควบคุมการปฏิบัติงาน หรือใช้เป็นคู่มือในการปฐมพยาบาล การ ใหม่ หรือคู่มือการจัดระบบบริการพยาบาล หรือคู่มือการบริหารจัดการอัตรากำลัง ทางการพยาบาล หรือคู่มือการนิเทศงานทางคลินิก เป็นต้น ซึ่งเป็นการนำไปใช้ประโยชน์ โดยตรง</p> <p>การนำไปใช้ประโยชน์ทางอ้อม ได้แก่ การนำไปใช้เป็นข้อมูลในการ วิเคราะห์กระบวนการ งานเดิมเพื่อศึกษาและพัฒนาต่อยอด ปรับปรุง แนวทางการดำเนินงานเดิมและออกแบบ กระบวนการใหม่ให้มีประสิทธิภาพยิ่งขึ้นในอนาคต</p> <p>ผลการศึกษาของผู้ประเมินทำให้เกิดการพัฒนา ปรับปรุงงานได้อย่างมีประสิทธิภาพ หรือประสิทธิภาพมากขึ้น หรือช่วยแก้ปัญหการบริหาร การจัดระบบบริการ การปฏิบัติ การพยาบาลได้ดีขึ้น</p>

องค์ประกอบ	แนวทางการจัดทำ
7.ความยุ่งยากและซับซ้อนในการดำเนินการ	อธิบายผลงานวิชาการ ที่แสดงถึงความยุ่งยากและซับซ้อนในการดำเนินงานจัดทำผลงานวิชาการ ที่ผ่านมาจากจากการปฏิบัติงานมีความยุ่งยาก ซับซ้อน เพียงใด มีปัญหาอุปสรรค ข้อจำกัดในการดำเนินงานอย่างไร ตลอดจนมีวิธีการแก้ไขปัญหาคความยุ่งยากในแต่ละขั้นตอนอย่างไร เพื่อแสดงถึงความรู้ความสามารถของผู้ขอประเมินได้อย่างชัดเจน ชัดขึ้น อาจเป็นความยุ่งยากและซับซ้อนในการดำเนินการแต่ละระยะ ความยุ่งยากและซับซ้อนในการวิเคราะห์หาสาเหตุที่แท้จริงของปัญหา การทบทวนวรรณกรรม การคัดเลือกกลุ่มตัวอย่าง การพัฒนาเครื่องมือที่ใช้ในการศึกษา การดำเนินการในแต่ละระยะของการศึกษา การเก็บรวบรวมข้อมูล การวิเคราะห์ข้อมูล การสรุปและการอภิปรายผลการศึกษา เป็นต้น
8.ปัญหาและอุปสรรคในการดำเนินการ	อธิบายผลงานวิชาการ ที่แสดงถึงปัญหาและอุปสรรคที่เกิดขึ้นในการดำเนินการ ได้วางแผนและแก้ไขปัญหาและอุปสรรคอย่างไร สะท้อนให้เห็นว่าผู้ขอประเมินผลงานได้ใช้ความรู้ ความชำนาญ หรือความเชี่ยวชาญและประสบการณ์ในการปฏิบัติงาน ในการตัดสินใจแก้ไขปัญหาหรือวางแผนรองรับผลกระทบที่อาจเกิดขึ้นหรือเกิดขึ้นแล้วอย่างไร
9.ข้อเสนอแนะ	เป็นข้อเสนอแนะที่มาจากข้อค้นพบจากการดำเนินงาน ที่สะท้อนถึงความรู้ ความชำนาญ หรือความเชี่ยวชาญและประสบการณ์ในการปฏิบัติงาน เป็นข้อเสนอแนะส่งผลกระทบต่อในวงกว้างระดับกรมขึ้นไป เป็นการกำหนดนโยบายการพยาบาลหรือนโยบายสุขภาพที่สอดคล้องความเชี่ยวชาญในตำแหน่งที่ขอประเมิน นอกจากนี้ข้อเสนอแนะควรสอดคล้องกับความ ยุ่งยาก ปัญหา และอุปสรรคที่ระบุไว้ในข้อ 8 มีการเสนอข้อเสนอแนะเพิ่มเติมเพื่อป้องกันปัญหา ที่มีแนวโน้มจะเกิดขึ้นในอนาคตด้วย หรือข้อเสนอแนะในการพัฒนางานให้มีประสิทธิภาพมากขึ้น ข้อเสนอแนะควรเป็น แนวทางที่มีการคิดริเริ่มสร้างสรรค์ มีความเป็นรูปธรรม สามารถนำไปปฏิบัติได้จริง
10.การเผยแพร่ผลงาน	<p>กรอกข้อมูล การเผยแพร่ผลงานวิชาการ</p> <p>กรณีเสนอต่อที่ประชุมวิชาการ ในประเทศหรือต่างประเทศ ประเภท Oral presentation ให้กรอกข้อมูล ดังนี้ ชื่อโครงการวิชาการ วัตถุประสงค์ กลุ่มเป้าหมาย และจำนวนกลุ่มเป้าหมาย หน่วยงานผู้จัด วันที่และสถานที่จัดประชุม และการนำผลงานวิชาการของผู้ขอประเมินไปใช้ประโยชน์ของกลุ่มเป้าหมาย</p> <p>กรณีตีพิมพ์ในวารสาร ที่อยู่พื้นฐานข้อมูลระดับ TCI 2 ขึ้นไป หรือ วารสาร online ที่มีกระบวนการ Peer Review กรอกข้อมูล ดังนี้ ชื่อวารสาร ฉบับที่ ปีที่ วันเดือนปีที่เผยแพร่ จำนวนหน้าของผลงานวิชาการที่ลงในวารสาร ระดับ TCI ของวารสาร (ถ้ามี) หรือถ้าเป็นวารสาร online ควรระบุกระบวนการ Peer Review และรายชื่อคณะผู้ทรงคุณวุฒิทบทวนบทความด้วย ระบุกลุ่มเป้าหมายและการเผยแพร่ของวารสาร และการนำผลงานวิชาการของผู้ขอประเมินไปใช้ประโยชน์ของกลุ่มเป้าหมาย</p>

องค์ประกอบ	แนวทางการจัดทำ
11. ผู้มีส่วนร่วมในผลงาน (ถ้ามี)	ระบุผู้มีส่วนร่วมในผลงาน ต้องเป็นรายชื่อที่ตรงกับที่ระบุในเอกสารผลงานวิชาการที่เสนอขอประเมินผลงาน โดยระบุสัดส่วนในการจัดทำผลงาน และลายมือชื่อผู้มีส่วนร่วมในผลงานทุกคน ทั้งนี้ผู้ขอประเมินต้องมีสัดส่วนในการจัดทำผลงานแต่ละเรื่องเป็นชื่อแรกไม่น้อยกว่า 60%
ส่วนตรวจสอบและรับรองผลงาน	เป็นการลงลายมือชื่อของผู้บังคับบัญชาที่กำกับดูแล และผู้บังคับบัญชาที่เหนือขึ้นไป ที่ตรวจสอบและรับรองว่าผลงานดังกล่าวถูกต้องตรงกับความเป็นจริง

3.2 ผลงานวิชาการ

ผลงานวิชาการที่นำเสนอต้องเป็นเรื่องเดียวกันกับเรื่องที่เสนอในขั้นตอนการประเมินบุคคล เป็นผลสำเร็จของงานที่เกิดจากการปฏิบัติหน้าที่ในตำแหน่งหน้าที่ความรับผิดชอบของผู้ขอประเมิน ผลงานวิชาการเพื่อขอประเมินในตำแหน่งพยาบาลวิชาชีพระดับเชี่ยวชาญ ควรเป็นผลงานที่สะท้อนให้เห็นถึง ความรู้ความสามารถ และความชำนาญในงานของตำแหน่งที่ขอประเมิน รวมทั้งสามารถระบุผลสำเร็จของงานหรือประโยชน์ที่เกิดจากงานนั้น หรือการนำไปใช้ หรือผลงานการให้บริการทางวิชาการ/ปฏิบัติการ ผลงานนวัตกรรม หรือ สิ่งประดิษฐ์ใหม่ เป็นต้นโดยมิใช่เป็นเพียงการรวบรวมผลงานย้อนหลัง สำหรับผลงานวิชาการของผู้ขอประเมินในตำแหน่งพยาบาลวิชาชีพระดับเชี่ยวชาญนั้น สามารถส่งผลงานวิชาการได้ใน 5 ประเภท ดังนี้

3.2.1 ประเภทงานวิจัย

3.2.2 ประเภทตำรา

3.2.3 ประเภทบทความทางวิชาการ

3.2.4 ประเภทสื่อ นวัตกรรม สิ่งประดิษฐ์

3.2.5 ประเภทโครงการเด่น

ผลงานวิชาการใน 5 ประเภท แต่ละประเภทมีรายละเอียด ดังนี้

3.2.1 ประเภทงานวิจัย

หมายถึง งานศึกษาหรือค้นคว้าอย่างมีระบบด้วยระเบียบวิธีการวิจัย ที่เป็นที่ยอมรับ และมีวัตถุประสงค์ที่ชัดเจนเพื่อให้ได้มาซึ่งข้อมูล คำตอบ หรือข้อสรุปรวม ที่เป็นประโยชน์และนำไปสู่การปรับปรุง พัฒนา หรือแก้ไขปัญหาในงานของหน่วยงาน หรือโรงพยาบาล และสามารถนำไปใช้เป็นแหล่งอ้างอิงหรือนำลงสู่การปฏิบัติได้ (สำนักตรวจสอบและประเมินผลกำลังคน สำนักงานก.พ., 2562)

งานวิจัยที่ขอประเมินนี้ต้องเป็นงานวิจัยทางการพยาบาล เป็นผลงานที่เกิดจากการปฏิบัติงานตามปกติ ผลงานสอดคล้องกับตำแหน่งหน้าที่ความรับผิดชอบของผู้ขอประเมิน และตำแหน่งที่ขอประเมิน เป็นผลงานที่จัดทำขึ้นระหว่างที่ดำรงตำแหน่งในระดับที่ต่ำกว่าระดับที่ขอประเมินไม่เกิน 1 ระดับ โดยงานวิจัยที่จัดทำต้องเป็นงานที่แสดงถึง

การใช้ความรู้ ประสบการณ์ ความเชี่ยวชาญในงานวิชาการสอดคล้องกับตำแหน่งที่ขอประเมิน เป็นที่ยอมรับในวงการวิชาชีพการพยาบาล และสามารถเลือกใช้รูปแบบการวิจัย (Research Designs) ได้หลากหลาย เพื่อที่จะสามารถตอบโจทย์ปัญหาการวิจัยได้อย่างเหมาะสมชัดเจน ตัวอย่างเช่น การวิจัยกึ่งทดลอง (Quasi - Experimental Research) การวิจัยและพัฒนา (Research and Devolvement) การวิจัยเชิงปฏิบัติการ (Action Research) และ การวิจัยแบบผสมผสาน (Mixed Method) เป็นต้น

การนำเสนอผลงานวิจัยที่ขอประเมิน ต้องมีการนำเสนอเป็น 2 แบบ คือ 1) รายงานการวิจัยฉบับสมบูรณ์ (Research Report) และ 2) บทความวิจัย (Research Article) ผลงานวิชาการประเภทวิจัยนี้ ดังรายละเอียด ดังนี้

1) รายงานการวิจัยฉบับสมบูรณ์ (Research Report) ต้องมีความครบถ้วน สมบูรณ์ และชัดเจน ครอบคลุมทุกขั้นตอนในกระบวนการวิจัยที่เลือกใช้ องค์ประกอบของรายงานการวิจัยฉบับสมบูรณ์ ประกอบด้วย

ส่วนนำ	เป็นส่วนประกอบตอนต้นของผลงานซึ่งประกอบด้วยส่วนต่างๆ ตามลำดับ ดังนี้ ปกนอก แผ่นรองปก ปกใน คำนำ บทคัดย่อ สารบัญ สารบัญตาราง (ถ้ามี) สารบัญภาพ (ถ้ามี)
ส่วนเนื้อหา	ประกอบไปด้วย
บทที่ 1 บทนำ	<p><i>ความเป็นมาและความสำคัญของปัญหา:</i></p> <p>อธิบายถึงความเป็นมา สถานการณ์ทั้งภาพประเทศและพื้นที่ และความสำคัญของปัญหา การวิจัย เขียนเนื้อหาที่แสดงให้เห็นว่าเรื่องที่ทำวิจัยมีภูมิหลังหรือที่มาของปัญหาอย่างไร โดยอาจยกสถานการณ์มาประกอบและบอกเหตุผลว่าทำไมปัญหานี้จึงต้องนำมาแก้ไข กำหนดขอบเขตของปัญหาและวัตถุประสงค์ของการวิจัย มีการอ้างอิงแนวคิด ทฤษฎี และงานวิจัยที่ผ่านมามาประกอบ และนำเข้าสู่ประเด็นปัญหาที่ต้องการจะศึกษาวิจัย ชี้ให้เห็นว่าประเด็นปัญหาที่ต้องการจะค้นคว้าหาคำตอบนั้นมีความสำคัญอย่างไรต่องานการพยาบาล/ระบบบริการพยาบาล/ระบบสุขภาพ ทำไมจึงต้องทำวิจัย งานวิจัยนี้จะช่วยให้เกิดประโยชน์อะไรกับผู้ป่วย/หน่วยงาน/วิชาชีพ/ระบบสุขภาพ ถ้าไม่ทำจะเกิดผลเสียอย่างไร</p>
	<p><i>คำถามการวิจัย</i></p>
	<p><i>สมมติฐานการวิจัย (ถ้ามี)</i></p> <p>เป็นการคาดคะเนคำตอบของปัญหาการวิจัย ซึ่งได้จากการทบทวนเอกสารที่เกี่ยวข้องหรือจากการสำรวจเบื้องต้น ถ้าเป็นการวิจัยกึ่งทดลองต้องมีสมมติฐานการวิจัย</p>
	<p><i>วัตถุประสงค์การวิจัย</i></p> <p>เป็นการบอกจุดมุ่งหมายที่ผู้วิจัยต้องการค้นคว้าหาคำตอบตามปัญหาวิจัย โดยเขียนอยู่ในรูปของประโยคบอกเล่า หรือเขียนแยกเป็นข้อ ๆ ตามลำดับความสำคัญ ใช้ภาษาสื่อสารที่ชัดเจนตรงประเด็นถึงสิ่งที่ผู้วิจัยต้องการจะทำ</p> <p>วัตถุประสงค์ต้องสอดคล้องกับประเด็นชื่อเรื่อง</p>
	<p><i>ขอบเขตการวิจัย</i></p> <p><i>กรอบแนวคิดการวิจัย</i> เป็นการบอกถึงการนำหลักการ แนวคิดที่ใช้ในการวิจัยที่ครอบคลุมตัวแปรต้นและตัวแปรตาม และสอดคล้องกับวัตถุประสงค์ อาจเขียนกรอบแนวคิดเป็นแผนภาพ หรือข้อความก็ได้</p>

นิยามคำศัพท์ หรือคำจำกัดความที่ใช้ในการวิจัย เป็นการให้ความหมาย คำจำกัดความที่ครอบคลุมตัวแปรต้นและตัวแปรตามที่ต้องการศึกษาโดยมีการบูรณาการกับแนวคิดทฤษฎี โดยไม่ใช้การให้ความหมาย คำจำกัดความตามทฤษฎีเพียงอย่างเดียว

ประโยชน์ที่คาดว่าจะได้จากกรวิจัย เป็นการบอกถึงผลที่จะเกิดขึ้นจากการวิจัยที่ส่งผลกระทบต่อบุคคล เช่น ผู้ป่วย ประชาชน พยาบาล เป็นต้น และหน่วยงาน เช่น โรงพยาบาล หรือหน่วยงานต้นสังกัด กรม กระทรวงสาธารณสุข กองการพยาบาล องค์กรวิชาชีพ เป็นต้น

บทที่ 2 การทบทวนวรรณกรรมและงานวิจัยที่เกี่ยวข้อง

ประกอบด้วย การทบทวนวรรณกรรมและงานวิจัยที่เกี่ยวข้องกับการศึกษาวิจัย ครอบคลุมตัวแปรที่ศึกษา และหลักการ/แนวคิด/ทฤษฎี/บทบาทหน้าที่ด้านการพยาบาล

บทที่ 3 วิธีดำเนินการวิจัย

วิธีดำเนินการวิจัย

เป็นการเขียนเพื่อให้ทราบว่าข้อมูลของงานวิจัยนี้ถูกรวบรวมหรือถูกสร้างขึ้นได้อย่างไร และมั่นใจว่าเป็นวิธีการที่ทำได้ถูกต้อง และเหมาะสมกับปัญหาวิจัยนั้น ๆ โดย อธิบายขั้นตอนการวิจัยด้วยภาษาที่เข้าใจง่าย โดยกล่าวถึงวิธีดำเนินการวิจัยใน 7 ประเด็น ดังนี้

1. รูปแบบการวิจัย

เป็นการวิจัยประเภทกึ่งทดลอง (Quasi-Experimental Research) การวิจัยและพัฒนา (Research & Development) และ การวิจัยเชิงปฏิบัติการ (Action Research)

2. ประชากรและกลุ่มตัวอย่าง

เป็นการอธิบายถึงประชากรที่ทำการศึกษา เกณฑ์การคัดเลือกกลุ่มตัวอย่าง การคัดเข้า-คัดออก การกำหนดขนาดกลุ่มตัวอย่างและวิธีการสุ่มตัวอย่าง โดยระบุจำนวนที่ชัดเจน

3. เครื่องมือที่ใช้ในการวิจัย ประกอบด้วยเครื่องมือที่ใช้ในการดำเนินการวิจัย และเครื่องมือที่ใช้ในการเก็บรวบรวมข้อมูล

รายละเอียดในส่วนนี้ผู้วิจัยควรแสดงขั้นตอนโดยละเอียดว่าผู้วิจัยสร้างเครื่องมือและตรวจสอบคุณภาพอย่างไร พร้อมระบุค่าคุณภาพให้ชัดเจน พร้อมทั้งอธิบายการนำเครื่องมือไปเก็บรวบรวมข้อมูล

4. การดำเนินการวิจัย ผู้วิจัยแสดงขั้นตอนการวิจัยอย่างละเอียดว่าผู้วิจัยดำเนินการอะไร กับใครหรือกลุ่มใด โดยใช้เครื่องมืออะไร วิธีการใด เมื่อไหร่ (อาจจะระบุเป็นช่วงเวลา) และสถานที่ใด โดยเฉพาะอย่างยิ่งการวิจัยและพัฒนา และ การวิจัยเชิงปฏิบัติการต้องเขียนให้ละเอียดชัดเจน แสดงถึงความรู้ความสามารถของผู้วิจัย

5. การพิจารณารับรองของคณะกรรมการจริยธรรมการวิจัยในมนุษย์ การพิทักษ์สิทธิ์ของผู้วิจัย

โดยระยะเวลาการเก็บข้อมูลจากผู้วิจัยต้องอยู่ในระยะเวลาที่อนุมัติโดยคณะกรรมการจริยธรรมการวิจัยในมนุษย์

6) การเก็บรวบรวมข้อมูลการวิจัย

ระบุขั้นตอนดำเนินการวิจัยตามประเภทการวิจัย (Research Designs) ที่เลือกใช้

7) การวิเคราะห์ข้อมูลและสถิติที่ใช้

เป็นการบอกวิธีการวิเคราะห์ข้อมูลว่าดำเนินการอย่างไร ตลอดจนสถิติที่ใช้ตรวจสอบสอดคล้องกับวิธีการวิจัย และลักษณะของข้อมูล

บทที่ 4 ผลการวิจัย

อธิบายถึงสิ่งที่ได้จากการศึกษาหรือวิจัย ผลที่ได้จากการวิเคราะห์ข้อมูล และการแสดงผล การทดสอบสมมติฐาน ผลการวิจัยต้องครอบคลุมวัตถุประสงค์ หรือสมมติฐานทุกข้อ และครอบคลุมตัวแปรของการวิจัยเป็นหลัก ควรชี้ให้เห็นว่าผลการวิจัยได้บรรลุวัตถุประสงค์ แต่ละข้ออย่างไรบ้าง และสอดคล้องกับสมมติฐานที่วางไว้หรือไม่อย่างไร ผลเกิดขึ้นกับตัวแปรแต่ละตัวอย่างไร

ผลการวิจัยนี้อาจนำเสนอด้วยรูปแบบที่ง่ายต่อความเข้าใจ นำเสนอหลักฐานข้อมูลที่ตอบคำถามการวิจัย และสอดคล้องกับวัตถุประสงค์การวิจัย อย่างเป็นระเบียบและเข้าใจง่าย เช่น ตาราง แผนภูมิ กราฟ แผนภาพ หรืออื่นๆ มีคำบรรยายประกอบที่ชัดเจนมีความถูกต้องตามหลักสถิติและหลักการทางวิชาการพยาบาล

บทที่ 5 อภิปรายผล และ ข้อเสนอแนะ

การอภิปรายผล ควรนำแนวคิด ทฤษฎี และ/หรือผลงานวิจัยที่เกี่ยวข้องกับเรื่องที่ศึกษาที่ได้ทบทวนวรรณกรรมไว้มาประกอบการอภิปรายผล เป็นการเขียนในลักษณะการให้คำวิจารณ์ แนะนำ ผลของการวิจัยที่เกิดขึ้นว่าเป็นเพราะเหตุใด เป็นการอธิบายสาเหตุการเกิดผลเปรียบเทียบกับข้อมูลหรือข้อสรุปที่ได้มาจากการทบทวนวรรณกรรม หรือข้อมูลของงานวิจัยของผู้อื่นที่มีการรายงานไว้แล้วมาสนับสนุน รวมทั้งตอบสมมติฐานในกรณีที่กำหนดไว้ว่าเป็นไปหรือไม่เป็นไปเพราะเหตุผลใด ทั้งนี้ อาจนำข้อสังเกตหรือข้อค้นพบที่เกิดขึ้นในระหว่างการดำเนินงานวิจัยมาใช้เป็นเหตุผลประกอบการอภิปรายผลได้

การอภิปรายผลที่ดี ต้องไม่เป็นการนำเสนอผลการวิจัยอีก และควรอภิปรายประเด็นที่มีความสอดคล้องกับโจทย์ปัญหา และแสดงถึงความรู้ ความสามารถของผู้วิจัยในตำแหน่งที่ขอประเมิน

ข้อเสนอแนะ: เป็นการนำเสนอว่าผลจากการวิจัยนั้นมีข้อค้นพบอะไร และสามารถนำไปประยุกต์ใช้กับเหตุการณ์จริงได้อย่างสมเหตุสมผล และมีแนวโน้มว่าจะเป็นไปได้ โดยทั่วไป การเขียนข้อเสนอแนะ จะเขียนเป็น 2 แนวทาง คือ

- 1) ข้อเสนอแนะการนำผลการวิจัยไปใช้ อาจนำเสนอในเชิงข้อเสนอแนะเชิงนโยบายต่อองค์กรระดับกอง/กรม/วิชาชีพ หรือต่อหน่วยงาน ซึ่งการเขียนข้อเสนอแนะดังกล่าวต้องเขียนภายใต้ข้อค้นพบจากการวิจัย
- 2) ข้อเสนอแนะในการวิจัยครั้งต่อไป เป็นการวิจัยที่สืบเนื่องหรือต่อยอดจากการวิจัยนี้ เพื่อเป็นการพัฒนาต่อยอดให้ได้องค์ความรู้เพิ่มเติมจากการพิสูจน์ตามข้อเสนอที่มีผลกระทบต่อ งานวิจัย

ส่วนอ้างอิง

ประกอบไปด้วยบรรณานุกรม ทั้งนี้ การอ้างอิง ต้องครอบคลุมครบเนื้อหาและถูกต้องตามรูปแบบการอ้างอิงที่นำมาใช้ และใช้รูปแบบการอ้างอิงเดียวกันตลอดเล่ม

ภาคผนวก

ประกอบไปด้วย เครื่องมือการวิจัยที่มีความครบถ้วนตามที่ใช้ในการวิจัย รายงานผู้ทรงคุณวุฒิที่ตรวจสอบคุณภาพเครื่องมือ หนังสือรับรองจริยธรรมการวิจัย และเอกสารอื่น ๆ ที่เกี่ยวข้องตามความจำเป็น

2) บทความวิจัย (Research Article) ต้องมีหัวข้อและสาระสำคัญครอบคลุมกระบวนการวิจัย สำหรับการนำเสนอในวารสารทางวิชาการหรือในการประชุมทางวิชาการ โดยเนื้อหาสาระต้องสอดคล้องกับรายงานการวิจัยฉบับสมบูรณ์ที่ขอประเมิน

ส่วนนำ ประกอบไปด้วย	
ปก	ชื่อเรื่อง เป็นชื่อที่มาจากชื่องานวิจัย ควรเขียนให้กระชับ และแสดงสิ่งที่ต้องการศึกษาโดยย่อ ได้แก่ ตัวอย่าง จุดประสงค์ และวิธีการวิจัย ไว้ในชื่อบทความ
บทคัดย่อ	เป็นการเขียนเนื้อหาที่มีสาระเข้มข้น สั้น กระชับ ถูกต้อง และมีความสมบูรณ์ในตัวเอง เป็นการแสดงสาระสำคัญของงานวิจัย เพื่อสื่อสารให้ผู้อ่านเข้าใจโดยไม่ต้องอ่านรายงานฉบับสมบูรณ์ บทคัดย่อควรมีความยาว 150-300 คำ มีการนำเสนอข้อมูล 3-4 ประเด็น ได้แก่ วัตถุประสงค์ วิธีการวิจัย ผลการวิจัย
คำสำคัญ Keyword	เป็นคำดัชนีเพื่อสืบค้น ไม่ควรใช้คำฟุ่มเฟือย และคำย่อที่ไม่เป็นสาระ ทั้งนี้ให้แสดงคำสำคัญจากชื่อเรื่องไว้ในท้ายบทคัดย่อ โดยมากจะกำหนดได้ตามเกณฑ์ของวารสารแต่ละชื่อวารสาร ควรเลือกคำสำคัญที่มีนัยสำคัญและปรากฏในชื่อเรื่อง โดยทั่วไปจะกำหนดไว้ 3-5 คำ คำสำคัญในภาษาไทยต้องตรงกับคำสำคัญในภาษาอังกฤษ
ส่วนเนื้อหา ประกอบไปด้วย	
เนื้อหาหลัก	เนื้อหาที่มีหัวข้อและสาระสำคัญครอบคลุมตามที่กำหนดโดยวารสารทางวิชาการ หรือผู้จัดการประชุมวิชาการ ที่รับการเผยแพร่ผลงานวิชาการ ครอบคลุมประเด็นความเป็นมาและความสำคัญของปัญหา วัตถุประสงค์ วิธีดำเนินการศึกษา ผลการวิจัย อภิปรายผล และข้อเสนอแนะ ทั้งนี้เนื้อหาสาระสำคัญต้องสอดคล้องกับเนื้อหาในรายงานการวิจัยฉบับสมบูรณ์ (Research Report)
ส่วนอ้างอิง	ตามหลักการที่กำหนดโดยวารสารทางวิชาการ หรือผู้จัดการประชุมวิชาการ ที่รับการเผยแพร่ผลงานวิชาการ

การเผยแพร่ผลงานประเภทวิจัย

ผลงานวิชาการ/วิจัยต้องเผยแพร่ทุกเรื่อง กรณีผลงานวิจัยที่ขอประเมินต้องมีการเผยแพร่ก่อนส่งประเมิน ดังนี้

1. นำเสนอต่อที่ประชุมวิชาการ ในประเทศหรือต่างประเทศ ประเภท Oral presentation (เอกสารที่เผยแพร่ต้องไม่ใช่โปสเตอร์) หรือ
 2. เผยแพร่ตีพิมพ์ในวารสารที่อยู่ในฐานข้อมูลระดับ TCI 2 ขึ้นไป หรือ
 3. เผยแพร่ในวารสาร online ที่มีกระบวนการ Peer Review
- ทั้งนี้ บทความวิจัยต้องเป็นหัวข้อเดียวกันกับรายงานการวิจัยฉบับสมบูรณ์ที่ส่งขอประเมิน กรณีส่งผลงานอื่นๆ นอกเหนือจากงานวิจัยให้เผยแพร่ตามแนวทางเฉพาะของผลงานนั้นๆ

เกณฑ์การประเมินผลงานวิจัย

องค์ประกอบในการประเมิน (100 คะแนน)	แนวทางการพิจารณาผลงานวิจัย
1) ประโยชน์ของผลงาน (40 คะแนน)	ผลงานวิจัยเป็นประโยชน์ต่อการพัฒนาความก้าวหน้าในงานการพยาบาลตามความเชี่ยวชาญที่ขอประเมิน สามารถนำผลงานวิจัย เครื่องมือที่ใช้ในการวิจัย ผลผลิตจากการวิจัยใช้เป็นแบบอย่างเป็นแหล่งอ้างอิง หรือเป็นต้นแบบในการปฏิบัติหรือการบริหารงานการพยาบาลได้ เพื่อให้เกิดการพัฒนาหรือแก้ปัญหาในการปฏิบัติงาน หรือเป็นการนำสิ่งที่มีอยู่แล้วมาประยุกต์ด้วยเทคนิค วิธีการ หรือเทคโนโลยีใหม่ ๆ ทางการพยาบาลบูรณาการกับศาสตร์ต่างๆที่เกี่ยวข้องที่ก่อให้เกิดนวัตกรรมในการปฏิบัติงานการพยาบาล สามารถนำไปใช้ประโยชน์ต่อการปฏิบัติงานที่เกี่ยวข้องในระดับกรมขึ้นไป เกิดผลกระทบในวงกว้าง
2) ความรู้ ความชำนาญงานหรือความเชี่ยวชาญและประสบการณ์ในการปฏิบัติงาน (30 คะแนน)	ผลงานวิจัยที่สะท้อนให้เห็นถึงการมีความรู้ความสามารถ ทักษะ สมรรถนะ ประสบการณ์ ความชำนาญงานที่สั่งสมมาในการปฏิบัติงานที่รับผิดชอบของผู้ขอประเมิน หรือแสดงถึงความคิดริเริ่มใหม่ คิดค้น สร้าง หรือประดิษฐ์ขึ้นใหม่ ปรับปรุงหรือแก้ไขใหม่ หรือจัดทำการวิจัยเรื่องใหม่ เป็นครั้งแรกหรือคนแรกของโรงพยาบาล จังหวัด หรือเขตบริการสุขภาพ หรือได้ใช้ความสามารถในการตัดสินใจแก้ไขปัญหา มีข้อเสนอแนะ หรือวางแผนรองรับผลกระทบต่าง ๆ ได้เหมาะสมกับระดับตำแหน่งเป็นที่ยอมรับในระดับกรมหรือระดับกระทรวง หรือวงการวิชาการ/วิชาชีพการพยาบาล
3) คุณภาพของผลงาน (30 คะแนน)	ผลงานวิจัยมีคุณภาพดีเด่น โดยผลงานมีความสมบูรณ์ มีการเรียบเรียงเนื้อหาและสาระสำคัญได้ครบถ้วน เป็นระบบ มีคำอธิบายที่ถูกต้อง ชัดเจน มีการอ้างอิงแหล่งข้อมูลที่ถูกต้องและเชื่อถือได้ ตามหลักการวิจัย มีการนำความรู้ หลักการ วิธีการ หรือข้อกฎหมายมาใช้ในการวิจัยได้อย่างถูกต้อง บรรลุวัตถุประสงค์ของงานวิจัยที่กำหนด ตอบสนองต่อนโยบายของส่วนราชการ หรือช่วยประหยัดเวลาและลดงบประมาณของหน่วยงาน หรือของผู้รับบริการ และงานวิจัยนั้นมีความยุ่งยากซับซ้อนในการดำเนินงานสูงมาก

หมายเหตุ :

- ผลงานที่ส่งขอประเมินต้องมีผู้ขอประเมินเป็นผู้เซ็นชื่อแรก
- ผลงานที่ส่งขอประเมินต้องมีผู้ขอประเมินมีส่วนการดำเนินงาน 60 % ขึ้นไป
- กรณีผลงานที่ส่งประเมินมีส่วนเป็นไม่ไปตามที่กำหนด ให้ส่งผลงานได้อีกไม่เกิน 2 เรื่อง โดยจะต้องรวบรวมส่งผลงานทั้งหมดในคราวเดียวกัน
- ผลงานวิจัยต้องไม่ใช่ผลงานวิจัยหรือวิทยานิพนธ์ หรือเอกสารวิชาการที่เป็นส่วนหนึ่งของการศึกษา เพื่อขอรับปริญญาหรือประกาศนียบัตรหรือเป็นส่วนหนึ่งของการฝึกอบรม

3.2.2 ประเภทตำรา

หมายถึง งานทางวิชาการที่เรียบเรียงขึ้นอย่างเป็นระบบ ใช้เป็นตำราเพื่อการศึกษาค้นคว้า มีความเป็นเอกภาพ และครอบคลุมเนื้อหาสาระทางวิชาการพยาบาล ที่สอดคล้องกับภารกิจหลักในตำแหน่งของผู้ขอประเมิน สะท้อนให้เห็นถึงบทบาทของพยาบาลระดับเชี่ยวชาญในการปฏิบัติการพยาบาลเฉพาะทาง และ/หรือการบริหารจัดการระบบงานบริการพยาบาล (สำนักตรวจสอบและประเมินผลกำลังคน สำนักงานก.พ., 2562)

การจัดทำตำรา อาจจัดทำเป็นเอกสารที่จัดพิมพ์เป็นรูปเล่ม สื่ออิเล็กทรอนิกส์อื่น ๆ เช่น E-book หรือ ถ่ายสำเนาเย็บเล่ม องค์ประกอบของตำรา ประกอบด้วย คำนำ สารบัญ เนื้อเรื่องที่ระบุความเป็นมาและวัตถุประสงค์ ระเบียบ ข้อบังคับ เอกสารหรือทฤษฎีต่างๆที่เกี่ยวข้อง การอธิบาย การวิเคราะห์ และ/หรือการสังเคราะห์ การสรุป และข้อเสนอแนะ การอ้างอิง วรรณกรรม และบรรณานุกรมที่ทันสมัยและครบถ้วน เนื้อหาสาระของตำราต้องมีความทันสมัย ครบถ้วน สมบูรณ์ มีการอธิบายสาระสำคัญ มีความชัดเจน มีการยกตัวอย่างหรือยกกรณีศึกษาประกอบคำอธิบาย มีการเชื่อมโยงกับ แนวคิด ทฤษฎี หรือข้อมูลหลักฐานเชิงประจักษ์ที่เกี่ยวข้องสัมพันธ์กัน อีกทั้งผู้เขียนจะต้องระบุระดับผู้อ่าน หรือผู้ใช้ตำราอย่างชัดเจน ทั้งนี้อาจเป็นหนึ่งบทหรือหลายบทรวมกันก็ได้ หากเขียนหลายบทต้องเป็นเรื่องที่มีเนื้อหาเกี่ยวเนื่องกัน และต้องมีการสอดแทรกประสบการณ์ หรือ ผลงานวิจัยของผู้ขอประเมิน

การเผยแพร่ผลงานประเภทตำรา

ผลงานวิชาการ/วิจัยต้องเผยแพร่ทุกเรื่อง กรณีส่งผลงานประเภทตำราสามารถเผยแพร่ในลักษณะใดลักษณะหนึ่ง ดังนี้

1. นำเสนอต่อที่ประชุมวิชาการ ในประเทศหรือต่างประเทศ ประเภท Oral presentation (เอกสารที่เผยแพร่ต้องไม่ใช่โปสเตอร์) **หรือ**
2. เผยแพร่ตีพิมพ์ในวารสารที่อยู่ในฐานข้อมูลระดับ TCI 2 ขึ้นไป **หรือ**
3. เผยแพร่ในวารสาร online ที่มีกระบวนการ Peer Review **หรือ**
4. การพิมพ์เป็นรูปเล่ม โดยโรงพิมพ์หรือสำนักพิมพ์ หรือ การถ่ายสำเนาเย็บเล่ม หรือ สื่ออิเล็กทรอนิกส์อื่นๆ เช่น E-Text book เป็นต้น

สำหรับวิธีการเผยแพร่นั้น จะต้องเป็นไปอย่างกว้างขวางมากกว่าการใช้ในหน่วยงานของผู้ขอประเมินเท่านั้น จำนวนพิมพ์ หรือจำนวนการผลิตซีดีรอมหรือจานแม่เหล็ก (กรณีสื่ออิเล็กทรอนิกส์) อาจเป็นดัชนีหนึ่งที่แสดงการเผยแพร่อย่างกว้างขวางได้

เกณฑ์การประเมินผลงานตำรา

องค์ประกอบในการประเมิน (100 คะแนน)	แนวทางการพิจารณาผลงานตำรา
1) ประโยชน์ของผลงาน (40 คะแนน)	ผลงานตำราเป็นประโยชน์ต่อการพัฒนาความก้าวหน้าในงานการพยาบาลตามความเชี่ยวชาญที่ขอประเมิน สามารถนำตำรา ใช้เป็นแหล่งอ้างอิง หรือเป็นต้นแบบในการศึกษา/การปฏิบัติหรือการบริหารงานการพยาบาลได้ หรือนำไปปฏิบัติในหน่วยงานอื่น ทั้งภายในและภายนอกองค์กรได้ เป็นการวิเคราะห์และเสนอความรู้หรือวิธีการปฏิบัติการพยาบาลที่ทันสมัยต่อความก้าวหน้าทางวิชาการ เพื่อให้เกิดความรู้ ความเข้าใจ ใช้ในการศึกษาหรือพัฒนาหรือแก้ปัญหาในการปฏิบัติงาน และเป็นประโยชน์ต่อวงการวิชาการพยาบาล สามารถนำไปใช้ประโยชน์ต่อการปฏิบัติงานที่เกี่ยวข้องในระดับกรมขึ้นไป เกิดผลกระทบในวงกว้าง
2) ความรู้ ความชำนาญงาน หรือ ความเชี่ยวชาญและประสบการณ์ในการปฏิบัติงาน (30 คะแนน)	งานตำราที่สะท้อนให้เห็นถึงการมีความรู้ความสามารถ ทักษะ สมรรถนะ ประสบการณ์ ความชำนาญงานที่สั่งสมมาในการปฏิบัติงานที่รับผิดชอบของผู้ขอประเมิน หรือแสดงถึงความคิดริเริ่มใหม่ คิดค้น ปรับปรุงหรือแก้ไขใหม่ หรือจัดทำตำราทางการแพทย์ที่เป็นเรื่องใหม่ ได้ใช้ความสามารถในการวิเคราะห์สังเคราะห์องค์ความรู้ทางการแพทย์จากบริบทของประเทศบูรณาการกับบริบทของนานาชาติ เป็นตำราที่เหมาะสมกับระดับตำแหน่ง เป็นที่ยอมรับในระดับกรม หรือระดับกระทรวง หรือวงการวิชาการ/วิชาชีพการพยาบาล
3) คุณภาพของผลงาน (30 คะแนน)	ตำรามีคุณภาพดีเด่น โดยมีเนื้อหาสาระทางวิชาการถูกต้อง สมบูรณ์และทันสมัย มีแนวคิดและการนำเสนอที่ชัดเจน มีความสมบูรณ์ มีการเรียบเรียงเนื้อหาและสาระสำคัญได้ครบถ้วน ถูกต้อง ชัดเจน มีการอ้างอิงแหล่งข้อมูลที่ถูกต้องและเชื่อถือได้ ตามหลักการเขียนตำรา มีการนำความรู้ หลักการ วิธีการ หรือข้อกฎหมายมาใช้ในการเขียนตำราได้อย่างถูกต้อง สอดคล้องกับกลุ่มเป้าหมายผู้ใช้ตำรา และตำรานั้นมีความยุ่งยากซับซ้อนในการจัดทำที่สูงมาก

3.2.3 ประเภทบทความวิชาการ

หมายถึง ผลงานวิชาการประเภทงานเขียนทางวิชาการที่เป็นฉบับเต็ม ซึ่งมีการกำหนดประเด็นที่ต้องการศึกษาหรือวิเคราะห์อย่างชัดเจน การวิเคราะห์ต้องเป็นประเด็นปัญหาที่สนใจเชิงลึก ที่ตรงกับภารกิจหลักตามตำแหน่งหน้าที่ ในความรับผิดชอบ การวิเคราะห์ต้องมีหลักวิชาการ โดยมีการทบทวนวรรณกรรมที่เกี่ยวข้อง ทั้งที่เป็นงานวิจัยหรือ ข้อมูลหลักฐานเชิงประจักษ์ที่น่าเชื่อถือ ผลงานต้องแสดงการแยกแยะองค์ประกอบต่าง ๆ ของเรื่อง/ปัญหาอย่างเป็นระบบ เพื่อให้เกิดความรู้ ความเข้าใจในเรื่องนั้น ๆ จากนั้น จึงรวบรวม หรืออธิบายความเชื่อมโยง ขององค์ประกอบเหล่านั้น เข้าด้วยกันโดยอาศัยความคิดสร้างสรรค์ ทำให้เกิดข้อสรุป ที่เป็นแนวทางหรือเทคนิควิธีการใหม่ ๆ ในการแก้ปัญหา หรือนำมาใช้เป็นประโยชน์ต่องาน การปฏิบัติการพยาบาล งานบริการพยาบาล งานบริหารการพยาบาล หรือเป็นประโยชน์ในเชิงนโยบายของหน่วยงานและวิชาชีพ (สำนักตรวจสอบและประเมินผลกำลังคน สำนักงานก.พ., 2562)

การเผยแพร่ผลงานประเภทบทความวิชาการ

ผลงานวิชาการ/วิจัยต้องเผยแพร่ทุกเรื่อง กรณีผลงานเป็นประเภทบทความวิชาการที่ขอประเมินต้องมีการเผยแพร่มาก่อนส่งประเมิน ดังนี้

1. นำเสนอต่อที่ประชุมวิชาการ ในประเทศหรือต่างประเทศ ประเภท Oral presentation (เอกสารที่เผยแพร่ต้องไม่ใช่โปสเตอร์) หรือ
2. เผยแพร่ตีพิมพ์ในวารสารที่อยู่ในฐานข้อมูลระดับ TCI 2 ขึ้นไป หรือ
3. เผยแพร่ในวารสาร online ที่มีกระบวนการ Peer Review

เกณฑ์การประเมินบทความวิชาการ

องค์ประกอบในการประเมิน (100 คะแนน)	แนวทางการพิจารณาบทความวิชาการ
1) ประโยชน์ของผลงาน (40 คะแนน)	บทความวิชาการเป็นประโยชน์ต่อการพัฒนาความก้าวหน้าในงานการพยาบาล ตามความเชี่ยวชาญที่ขอประเมิน สามารถนำบทความวิชาการ เป็นแหล่งอ้างอิง ใช้เป็นแบบอย่างหรือเป็นต้นแบบในการปฏิบัติหรือการบริหารงานการพยาบาลได้ มีการวิเคราะห์และเสนอความรู้ หรือวิธีการปฏิบัติการพยาบาลที่ทันสมัย ต่อความก้าวหน้าทางวิชาการ และเป็นประโยชน์ต่อวิชาชีพการพยาบาล เกิดการพัฒนาหรือแก้ปัญหาในการปฏิบัติงาน หรือเป็นการนำสิ่งที่มีอยู่แล้วมาประยุกต์ด้วย เทคนิค วิธีการ หรือเทคโนโลยีใหม่ ๆ ทางการพยาบาลบูรณาการกับศาสตร์ต่างๆ ที่เกี่ยวข้องที่ก่อให้เกิดนวัตกรรมในการปฏิบัติงานการพยาบาล สามารถนำไปใช้ประโยชน์ต่อการปฏิบัติงานที่เกี่ยวข้องในระดับกรมขึ้นไป เกิดผลกระทบในวงกว้าง

องค์ประกอบในการประเมิน (100 คะแนน)	แนวทางการพิจารณาบทความวิชาการ
2) ความรู้ ความชำนาญงาน หรือ ความเชี่ยวชาญและประสบการณ์ ในการปฏิบัติงาน (30 คะแนน)	บทความวิชาการสะท้อนให้เห็นถึงการมีความรู้ความสามารถ ทักษะ สมรรถนะ ประสบการณ์ ความชำนาญงานที่สั่งสมมาในการปฏิบัติงานที่รับผิดชอบของผู้ขอประเมิน หรือมีลักษณะเป็นงานบุกเบิกทางวิชาการพยาบาลที่มีการนำเสนอความรู้ใหม่ กระตุ้นให้เกิดความคิดที่นำไปสู่การค้นคว้าอย่างต่อเนื่อง เพื่อพัฒนาระบบ บริการพยาบาลหรือการบริหารการพยาบาล หรือได้ใช้ความสามารถในการตัดสินใจ แก้ไขปัญหา มีข้อเสนอแนะ หรือวางแผนรองรับผลกระทบต่าง ๆ ได้เหมาะสมกับ ระดับตำแหน่งเป็นที่ยอมรับในระดับกรม หรือระดับกระทรวง หรือวงการวิชาการ/ วิชาชีพการพยาบาล
3) คุณภาพของผลงาน (30 คะแนน)	บทความวิชาการมีเนื้อหาสาระทางวิชาการถูกต้อง สมบูรณ์และทันสมัย มีแนวคิดและการนำเสนอที่ชัดเจน มีคุณภาพดีเด่น โดยบทความวิชาการมีความ สมบูรณ์ มีการเรียบเรียงเนื้อหาและสาระสำคัญได้ครบถ้วน เป็นระบบ มีคำอธิบาย ที่ถูกต้อง ชัดเจน มีการอ้างอิงแหล่งข้อมูลที่ถูกต้องและเชื่อถือได้ ตามหลักการนำ เสนอบทความวิชาการ มีการนำความรู้ หลักการ วิธีการ หรือข้อกฎหมายมาใช้ในการ นำเสนอบทความวิชาการได้อย่างถูกต้อง บรรลุวัตถุประสงค์ และแสดงถึง ความยุ่งยากซับซ้อนในการดำเนินงานสูงมาก

3.2.4 ประเภทสื่อ นวัตกรรม สิ่งประดิษฐ์

หมายถึง ผลงานวิชาการ ประเภทสื่อ นวัตกรรม สิ่งประดิษฐ์ ซึ่งเป็นผลมาจากการริเริ่ม คิดค้น ทดลอง วิจัย หรือพัฒนาจากพื้นฐานของวิชาชีพ หรือวิชาการพยาบาล มิใช่ลักษณะเป็นเอกสาร คู่มือ หรืองานวิจัย โดยผลงานที่ เสนอจะต้องประกอบด้วย บทวิเคราะห์ที่อธิบายและชี้ให้เห็นว่า ผลงานวิชาการดังกล่าว ทำให้เกิดความก้าวหน้าทาง วิชาการ ส่งผลกระทบต่อผลลัพธ์ทางการพยาบาล ผลลัพธ์ทางสุขภาพ หรือเป็นประโยชน์และนำไปสู่การปรับปรุง พัฒนางานหรือแก้ปัญหการปฏิบัติการพยาบาล หรือการบริหารการพยาบาล ทั้งนี้ ต้องแสดงถึงความสามารถในการ บุกเบิกทางวิชาการพยาบาล และต้องเป็นผลงานที่มุ่งเชิงปฏิบัติที่ผ่านการพิสูจน์ หรือมีหลักฐานรายละเอียดต่าง ๆ ประกอบ แสดงถึงคุณค่าของผลงานนั้น ผลงานวิชาการนี้อาจเป็นผลงานที่พัฒนาร่วมกันระหว่างสหสาขาวิชาชีพได้ แต่ผู้เสนอผลงานต้องมีสัดส่วนการทำงาน และการแสดงให้เห็นถึงการมีส่วนร่วมผสมผสานองค์ความรู้ทางการพยาบาลในการ พัฒนาผลงานวิชาการ สิ่งประดิษฐ์ หรืองานสร้างสรรค์นั้นอย่างชัดเจน (กำหนด 60 %) โดยสื่อวิชาการนี้สามารถจัดทำ ได้หลายรูปแบบ ทั้งที่เป็นรูปเล่ม หรือการบันทึกเป็นแถบบันทึกเสียง วิดีทัศน์ ภาพยนตร์ หรือ นวัตกรรม สิ่งประดิษฐ์ต่างๆ มีการจัดทำคู่มือคำอธิบาย/คำชี้แจง มีการแสดงหลักฐานวิธีการพัฒนา กระบวนการพิสูจน์ผลลัพธ์ หรือผลกระทบอย่างน่าเชื่อถือ ชัดเจนประกอบผลงานนั้นเพื่อชี้ให้เห็นว่าเป็นสื่อวิชาการนี้ทำให้เกิดการแก้ปัญหา

การปฏิบัติการพยาบาล และ/หรือการบริหารการพยาบาล ก่อให้เกิดความก้าวหน้าทางวิชาการ เป็นประโยชน์ต่อทางราชการ ประชาชน ประเทศชาติ หรือต่อความก้าวหน้าในวิชาชีพการพยาบาลในระดับสูงมากอย่างเห็นได้ชัดเจนครบถ้วน เพื่อแสดงคุณค่าของสื่อวิชานั้น ๆ (สำนักตรวจสอบและประเมินผลกำลังคน, สำนักงานก.พ., 2562)

การเผยแพร่ผลงานประเภทสื่อ นวัตกรรม สิ่งประดิษฐ์

ผลงานวิชาการ/วิจัยต้องเผยแพร่ทุกเรื่อง กรณีส่งผลงานประเภทสื่อ นวัตกรรม สิ่งประดิษฐ์ สามารถเผยแพร่ในลักษณะใดลักษณะหนึ่ง ดังนี้

1. นำเสนอต่อที่ประชุมวิชาการ ในประเทศหรือต่างประเทศ ประเภท Oral presentation (เอกสารที่เผยแพร่ต้องไม่ใช่โปสเตอร์) หรือ
2. เผยแพร่ตีพิมพ์ในวารสารที่อยู่ในฐานข้อมูลระดับ TCI 2 ขึ้นไป หรือ
3. เผยแพร่ในวารสาร online ที่มีกระบวนการ Peer Review หรือ
4. การพิมพ์เป็นรูปเล่ม โดยโรงพิมพ์หรือสำนักพิมพ์ หรือ การถ่ายสำเนาเย็บเล่ม หรือ จัดทำเป็นสื่อประเภทต่าง ๆ เช่น แอปปันท์ทีกเสียง วิดีทัศน์ ภาพยนตร์ หรือ สิ่งประดิษฐ์ต่าง ๆ สื่ออิเล็กทรอนิกส์อื่น ๆ ลักษณะของสื่อผสมหรือสื่อมัลติมีเดีย (Multimedia) เช่น ซีดีรอม เทปบันทึกเสียง หรือ E-Text book เป็นต้น

สำหรับวิธีการเผยแพร่นั้น จะต้องเป็นไปอย่างกว้างขวางมากกว่าการใช้ในหน่วยงานของผู้ขอประเมินเท่านั้น จำนวนพิมพ์ หรือจำนวนการผลิตซีดีรอมหรือจานแม่เหล็ก (กรณีสื่ออิเล็กทรอนิกส์) อาจเป็นดัชนีหนึ่งที่แสดงการเผยแพร่อย่างกว้างขวางได้

เกณฑ์การประเมินผลงานประเภทสื่อ นวัตกรรม สิ่งประดิษฐ์

องค์ประกอบในการประเมิน (100 คะแนน)	แนวทางการพิจารณาผลงานประเภทสื่อ นวัตกรรม สิ่งประดิษฐ์
1) ประโยชน์ของผลงาน (40 คะแนน)	ผลงานประเภทสื่อ นวัตกรรม สิ่งประดิษฐ์ เป็นประโยชน์ต่อการพัฒนาความก้าวหน้าในงานการพยาบาลตามความเชี่ยวชาญที่ขอประเมิน สามารถนำประเภทสื่อ นวัตกรรม สิ่งประดิษฐ์ ใช้เป็นแบบอย่างเป็นแหล่งอ้างอิง หรือเป็นต้นแบบในการปฏิบัติหรือการบริหารงานการพยาบาลได้ เพื่อให้เกิดการพัฒนาหรือแก้ปัญหาในการปฏิบัติงาน หรือเป็นการนำสิ่งที่มีอยู่แล้วมาประยุกต์ด้วยเทคนิค วิธีการ หรือเทคโนโลยีใหม่ ๆ ทางการพยาบาลบูรณาการกับศาสตร์ต่างๆที่เกี่ยวข้องที่ก่อให้เกิดประเภทสื่อ นวัตกรรม สิ่งประดิษฐ์ ในการปฏิบัติงานการพยาบาล สามารถนำไปใช้ประโยชน์ต่อการปฏิบัติงานที่เกี่ยวข้องในระดับกรมขึ้นไป เกิดผลกระทบในวงกว้าง

องค์ประกอบในการประเมิน (100 คะแนน)	แนวทางการพิจารณาผลงานประเภทสื่อ นวัตกรรม สิ่งประดิษฐ์
<p>2) ความรู้ ความชำนาญงาน หรือ ความเชี่ยวชาญและประสบการณ์ในการปฏิบัติงาน (30 คะแนน)</p>	<p>ผลงานประเภทสื่อ นวัตกรรม สิ่งประดิษฐ์ ที่สะท้อนให้เห็นถึงการมีความรู้ความสามารถ ทักษะ สมรรถนะ ประสบการณ์ ความชำนาญงานที่สั่งสมมาในการปฏิบัติงานที่รับผิดชอบของผู้ขอประเมิน หรือแสดงถึงความคิดริเริ่มใหม่ คิดค้น สร้าง หรือประดิษฐ์ขึ้นใหม่ ปรับปรุงหรือแก้ไขใหม่ หรือจัดทำประเภทสื่อ นวัตกรรม สิ่งประดิษฐ์ เป็นครั้งแรกหรือคนแรกของโรงพยาบาล จังหวัด หรือเขตบริการสุขภาพ อาจมีการจดสิทธิบัตรหรืออนุสิทธิบัตรจากหน่วยงานภาครัฐ หรือได้ใช้ความสามารถในการตัดสินใจแก้ไขปัญหา มีข้อเสนอแนะ หรือวางแผนรองรับผลกระทบต่าง ๆ ได้เหมาะสมกับระดับตำแหน่งเป็นที่ยอมรับในระดับกรม หรือระดับกระทรวง หรือวงการวิชาการ/วิชาชีพการพยาบาล</p>
<p>3) คุณภาพของผลงาน (30 คะแนน)</p>	<p>ผลงานประเภทสื่อ นวัตกรรม สิ่งประดิษฐ์ มีคุณภาพดีเด่น โดยผลงานมีความสมบูรณ์ มีการสรุปประเด็นเนื้อหาและสาระสำคัญการพัฒนาประเภทสื่อ นวัตกรรม สิ่งประดิษฐ์ได้ครบถ้วน เป็นระบบ มีคำอธิบายที่ถูกต้อง ชัดเจน มีการอ้างอิงแหล่งข้อมูลที่ถูกต้องและเชื่อถือได้ ตามหลักวิชาการ มีการนำความรู้ หลักการ วิธีการ หรือข้อกฎหมายมาใช้ในการพัฒนาสื่อ นวัตกรรม สิ่งประดิษฐ์ ได้อย่างถูกต้อง บรรลุวัตถุประสงค์ของการพัฒนาสื่อ นวัตกรรม สิ่งประดิษฐ์ที่กำหนดตอบสนองต่อนโยบายของส่วนราชการ หรือช่วยประหยัดเวลา ลดขั้นตอน ลดงบประมาณ และการพัฒนาสื่อ นวัตกรรม สิ่งประดิษฐ์ นั้นมีความยุ่งยากซับซ้อนในการดำเนินงานสูงมาก</p>

3.2.5 ประเภทโครงการอื่น

หมายถึง ผลงานที่เป็นการจัดทำรายงานผลสำเร็จของงานประเภทโครงการเด่น ที่เกิดจากการปฏิบัติงานการพยาบาลที่ผ่านมามีที่มา เป้าหมาย และวัตถุประสงค์ในการตอบสนองนโยบาย/แผนยุทธศาสตร์ของหน่วยงาน หรือแก้ปัญหา หรือ พัฒนาปรับปรุงงานที่ชัดเจน มีการกำหนดกลุ่มเป้าหมาย แผนการดำเนินงานโครงการ กำหนดวิธี และกลยุทธ์ของการดำเนินงานโครงการ มีกิจกรรมย่อย ผลผลิต ผลลัพธ์จากการดำเนินงานโครงการ และกำหนดตัวชี้วัดตลอดจนการประเมินผลและปรับปรุงการดำเนินงานโครงการ สามารถสรุปและอภิปรายผลการดำเนินงานโครงการที่แสดงถึงความรู้ ทักษะ และความชำนาญในงานในระดับเชี่ยวชาญขึ้นไปรวมทั้งมีข้อเสนอแนะในการดำเนินการต่อไป (สำนักตรวจสอบและประเมินผลกำลังคน สำนักงานก.พ. 2562)

ลักษณะโครงการ ต้องเป็นโครงการขนาดใหญ่ ที่มีการดำเนินงานที่ชัดเจน ทั้งในระดับสถานพยาบาลและ/หรือสาขาวิชาชีพ และ/หรือเครือข่าย เพื่อพัฒนางานการพยาบาลและงานสาธารณสุข ซึ่งต้องแสดงบทบาทของพยาบาลชัดเจน มีการระบุผลลัพธ์ (Outcome) และผลกระทบ (Impact) ทั้งในด้านหน่วยงาน วิชาชีพ และผู้ใช้บริการ สามารถต่อยอดเป็นโครงการตัวอย่าง และนำไปดำเนินการได้ในหน่วยงาน หรือสถานบริการแห่งอื่น ๆ ที่มีปัญหาสุขภาพในลักษณะใกล้เคียงกันได้

การเผยแพร่ผลงานประเภทโครงการเด่น

ผลงานวิชาการ/วิจัยต้องเผยแพร่ทุกเรื่อง กรณีส่งผลงานประเภทโครงการเด่นสามารถเผยแพร่ในลักษณะใดลักษณะหนึ่ง ดังนี้

1. นำเสนอต่อที่ประชุมวิชาการ ในประเทศหรือต่างประเทศ ประเภท Oral presentation (เอกสารที่เผยแพร่ต้องไม่ใช่โปสเตอร์) หรือ
2. เผยแพร่ตีพิมพ์ในวารสารที่อยู่ในฐานข้อมูลระดับ TCI 2 ขึ้นไป หรือ
3. เผยแพร่ในวารสาร online ที่มีกระบวนการ Peer Review หรือ
4. การพิมพ์เป็นรูปเล่ม โดยโรงพิมพ์หรือสำนักพิมพ์ หรือ การถ่ายสำเนาเย็บเล่ม หรือ สื่ออิเล็กทรอนิกส์อื่นๆ เช่น E-Text book เป็นต้น

สำหรับวิธีการเผยแพร่นั้น จะต้องเป็นไปอย่างกว้างขวางมากกว่าการใช้ในหน่วยงานของผู้ขอประเมินเท่านั้น จำนวนพิมพ์ หรือจำนวนการผลิตซีดีรอมหรือจานแม่เหล็ก (กรณีสื่ออิเล็กทรอนิกส์) อาจเป็นดัชนีหนึ่งที่แสดงการเผยแพร่อย่างกว้างขวางได้

เกณฑ์การประเมินผลงานประเภทโครงการเด่น

องค์ประกอบในการประเมิน (100 คะแนน)	แนวทางการพิจารณาผลงานประเภทโครงการเด่น
1) ประโยชน์ของผลงาน (40 คะแนน)	ผลงานประเภทโครงการเด่น เป็นประโยชน์ต่อการพัฒนาความก้าวหน้าในงานการพยาบาลตามความเชี่ยวชาญที่ขอประเมิน สามารถนำโครงการเด่นใช้เป็นแบบอย่างเป็นแหล่งอ้างอิง หรือเป็นต้นแบบในการปฏิบัติหรือการบริหารงานการพยาบาลได้ เพื่อให้เกิดการพัฒนาหรือแก้ปัญหาในการปฏิบัติงาน หรือเป็นการนำสิ่งที่มีอยู่แล้วมาประยุกต์ด้วยเทคนิค วิธีการ หรือเทคโนโลยีใหม่ ๆ ทางการพยาบาลบูรณาการกับศาสตร์ต่างๆที่เกี่ยวข้องที่ก่อให้เกิดโครงการเด่นในการปฏิบัติงานการพยาบาล สามารถนำไปใช้ประโยชน์ต่อการปฏิบัติงานที่เกี่ยวข้องในระดับกรมขึ้นไป เกิดผลกระทบในวงกว้าง

องค์ประกอบในการประเมิน (100 คะแนน)	แนวทางการพิจารณาผลงานประเภทโครงการเด่น
<p>2) ความรู้ ความชำนาญงาน หรือความเชี่ยวชาญและ ประสบการณ์ในการปฏิบัติงาน (30 คะแนน)</p>	<p>ผลงานประเภทโครงการเด่นที่สะท้อนให้เห็นถึงการมีความรู้ความสามารถ ทักษะ สมรรถนะ ประสบการณ์ ความชำนาญงานที่สั่งสมมาในการปฏิบัติงานที่รับผิดชอบ ของผู้ขอประเมิน หรือแสดงถึงความคิดริเริ่มใหม่ คิดค้น สร้าง หรือพัฒนา โครงการเด่นชิ้นใหม่ ปรับปรุงหรือแก้ไขใหม่ หรือจัดทำโครงการเด่นลักษณะนี้ เป็นครั้งแรกหรือคนแรกของโรงพยาบาล จังหวัด หรือเขตบริการสุขภาพ หรือได้ ใช้ความสามารถในการตัดสินใจแก้ไขปัญหา มีข้อเสนอแนะ หรือวางแผนรองรับ ผลกระทบต่าง ๆ ได้เหมาะสมกับระดับตำแหน่งเป็นที่ยอมรับในระดับกรม หรือ ระดับกระทรวง หรือวงการวิชาการ/วิชาชีพการพยาบาล</p>
<p>3) คุณภาพของผลงาน (30 คะแนน)</p>	<p>ผลงานประเภทโครงการเด่น มีคุณภาพดีเด่น โดยผลงานมีความสมบูรณ์ มีการสรุป ประเด็นเนื้อหาและสาระสำคัญการพัฒนาโครงการเด่น ได้ครบถ้วน เป็นระบบ มีคำอธิบายที่ถูกต้อง ชัดเจน มีการอ้างอิงแหล่งข้อมูลที่ถูกต้องและเชื่อถือได้ ตามหลักวิชาการ มีการนำความรู้ หลักการ วิธีการ หรือข้อกฎหมายมาใช้ในการ พัฒนาโครงการเด่นได้อย่างถูกต้อง บรรลุวัตถุประสงค์ของการพัฒนาโครงการ เด่นที่กำหนดตอบสนองต่อนโยบายของส่วนราชการ หรือช่วยประหยัดเวลา ลดขั้นตอน ลดงบประมาณ และการพัฒนาโครงการเดิมนั้นมีความยุ่งยากซับซ้อน ในการดำเนินงานสูงมาก</p>

การเขียนโครงการเด่น เป็นการเขียนรายงานโครงการ ต้องมีความครบถ้วน สมบูรณ์ และชัดเจน ครอบคลุมทุกขั้นตอนในการดำเนินการโครงการ องค์ประกอบของรายงานโครงการฉบับสมบูรณ์ ประกอบด้วยหัวข้อดังนี้เป็นอย่างน้อย (สำนักตรวจสอบและประเมินผลกำลังคน สำนักงาน ก.พ.,2562)

หลักการและเหตุผลของการดำเนินงานโครงการ

การเขียนหลักการและเหตุผล ต้องมีข้อมูลที่นำมาอ้างอิงชัดเจนเป็นรูปธรรมและเชื่อถือได้ ทั้งในด้านข้อมูลสนับสนุน ปัญหา ความสำคัญที่ต้องดำเนินโครงการ ผลเสีย และ/หรือ ผลกระทบที่อาจเกิดขึ้นกับหน่วยงาน มีข้อมูลนำมาสนับสนุน/อ้างอิง เป็นข้อมูลจริงที่ได้มาจากการศึกษาหรือการเก็บรวบรวมข้อมูลอย่างเป็นระบบและน่าเชื่อถือจากสถานการณ์ที่เป็นปัญหาโดยตรง โดยประกอบด้วย ข้อมูลด้านประโยชน์ที่จะได้รับ ผลเสีย และ/หรือ ผลกระทบ ที่จะเกิดขึ้นทั้งในระดับหน่วยงาน หรือโรงพยาบาล และเครือข่าย เป็นโครงการที่เป็นประโยชน์ต่อการปฏิบัติงานในหน่วยงานหรือส่วนราชการหรือประชาชนหรือต่อประเทศชาติ

วัตถุประสงค์

เป็นการบอกถึงวัตถุประสงค์ของการดำเนินโครงการ ซึ่งต้องสอดคล้องกับชื่อเรื่องและหลักการและเหตุผลของการดำเนินโครงการ

เป้าหมาย

เป็นการระบุเป้าหมายของโครงการว่าคืออะไร

ตัวชี้วัดความสำเร็จ

ตัวชี้วัดความสำเร็จเป็นการบ่งบอกว่าหากดำเนินโครงการแล้วเสร็จ มีผลสำเร็จที่เป็นรูปธรรมอะไรบ้าง เป้าหมายและตัวชี้วัดความสำเร็จในการดำเนินโครงการนั้นต้องสอดคล้องกัน และต้องสอดคล้องกับวัตถุประสงค์

กลวิธีดำเนินการ

กำหนดกลวิธีดำเนินการชัดเจน แสดงถึงความเป็นรูปธรรม สามารถปฏิบัติได้และวัดผลลัพธ์ได้ แสดงถึงการแก้ปัญหาและการพัฒนางาน ที่สะท้อนถึงการใช้ความรู้ ความสามารถ ทักษะ ประสบการณ์ความชำนาญงานที่สะสมมาของหัวหน้าโครงการ ก่อให้เกิดความร่วมมือในการปฏิบัติงานและการพัฒนางาน สอดคล้องกับนโยบายของหน่วยงานและของสถานบริการ/เครือข่าย แสดงถึงผลลัพธ์ที่ชัดเจน

ระยะเวลาดำเนินการ

มีความเหมาะสมกับการแก้ปัญหาและการพัฒนางาน

กลุ่มเป้าหมาย

กำหนดให้ชัดเจน ทั้งจำนวนและประเภทและควรเป็นกลุ่มเป้าหมายโดยรวมที่เหมาะสมกับโครงการ

การประเมินผลโครงการ

- กำหนดวิธีประเมินผลโครงการให้ชัดเจน ถูกต้อง เป็นระบบ ด้วยหลักการ กระบวนการที่น่าเชื่อถือ ถูกต้อง และเหมาะสมกับโครงการ ซึ่งเป็นการประเมินทั้งที่แสดงถึงความเฉพาะเจาะจงและประเมินภาพรวม
 - วิธีการ และการสรุปผล การประเมินโครงการ แสดงถึงคุณค่าและการบรรลุเป้าหมาย ตัวชี้วัดความสำเร็จของการดำเนินงาน รวมถึงแนวทางการดำเนินการต่อเนื่อง
-

ประโยชน์ของโครงการ

ต้องเป็นโครงการที่เป็นประโยชน์ในภาพรวมต่อส่วนราชการหรือต่อประชาชน หรือต่อประเทศชาติ และเป็นประโยชน์ในการพัฒนางานการปฏิบัติการพยาบาล หรือการบริหารการพยาบาล ส่งผลต่อการพัฒนาวิชาชีพการพยาบาลต่อไป

3.3. ข้อเสนอแนวคิดการพัฒนาหรือปรับปรุงงาน

เป็นการนำเสนอข้อเสนอแนวคิด จำนวน 1 เรื่อง โดยข้อเสนอแนวคิดควรเป็นข้อเสนอ วิธีการ หรือแผนงาน เพื่อพัฒนางานหรือปรับปรุงงานของหน่วยงานหรือส่วนราชการให้มีประสิทธิภาพ และสอดคล้องกับยุทธศาสตร์หรือนโยบายของส่วนราชการ

ข้อเสนอแนวคิด/วิธีการพัฒนางานหรือปรับปรุงให้มีประสิทธิภาพมากขึ้น เป็นแนวคิดวิสัยทัศน์หรือแผนงานที่จะทำในอนาคตเพื่อพัฒนางานในตำแหน่งที่จะได้รับการแต่งตั้งและมีความสอดคล้องกับแผนยุทธศาสตร์ของหน่วยงาน รวมทั้งควรเป็นแนวคิดหรือแผนงานที่สามารถนำไปปฏิบัติได้จริงและกำหนดตัวชี้วัดความสำเร็จได้ เป็นการพัฒนาคุณภาพการพยาบาล/พัฒนา งานทางการพยาบาลและเป็นเรื่องที่หน่วยงานต้อง/ควรพัฒนาเพื่อเพิ่มประสิทธิภาพ เป็นโอกาสพัฒนาของหน่วยงาน ทำได้จริง วัดได้

ทั้งนี้ คณะกรรมการประเมินผลงาน อาจกำหนดให้มีการนำเสนอผลงานโดยให้มีการสัมภาษณ์ หรือ การสาธิต หรือวิธีการอื่นตามที่เหมาะสมประกอบการพิจารณาด้วยก็ได้

แนวทางการเขียนข้อเสนอแนวคิดการพัฒนาหรือปรับปรุงงาน

ข้อเสนอแนวคิดการพัฒนาหรือปรับปรุงงาน ประกอบด้วยหัวข้อการนำเสนอเป็นอย่างน้อย และมีแนวทางการเขียนในแต่ละหัวข้อ ดังต่อไปนี้

1. เรื่องที่นำเสนอ
กรอกข้อมูลชื่อเรื่องข้อเสนอแนวคิดที่เป็นเรื่องเดียวกับเรื่องที่เสนอขอประเมินผลงาน เป็นเรื่องที่หน่วยงานต้อง/ควรพัฒนาเพื่อเพิ่มประสิทธิภาพ เป็นโอกาสพัฒนาของหน่วยงานเป็นเรื่องริเริ่มใหม่ สามารถทำได้จริง วัดผลสำเร็จได้
2. หลักการและเหตุผล
นำเสนอที่มาของปัญหาหรือของเรื่องที่น่าสนใจ โดยแสดงให้เห็นพื้นฐานและความเข้าใจในปัญหาหรือเรื่องที่จะเสนอ ระบุความจำเป็นของการพัฒนา ประโยชน์ที่ได้รับรวมทั้งอ้างอิงข้อมูล สนับสนุน สาเหตุที่น่าสนใจ แนวความคิดหรือวิธีการเพื่อพัฒนางานหรือปรับปรุงงาน มีเหตุจูงใจอย่างไร จะก่อให้เกิดประโยชน์อย่างไร (ต่อใคร อย่างไร) โดยการนำปัญหาที่เกิดขึ้นมาวิเคราะห์กับข้อมูลเชิงประจักษ์ที่มีอยู่ นำสู่เรื่องที่ต้องการนำเสนอ พร้อมทั้งระบุว่าแนวคิดนี้สอดคล้องกับยุทธศาสตร์ของกระทรวงสาธารณสุข เขตบริการสุขภาพ โรงพยาบาล และยุทธศาสตร์การพยาบาลอย่างไร เพื่อโน้มน้าวผู้ตรวจประเมินผลงานให้เห็นว่าควรมีการดำเนินการพัฒนาเรื่องนี้ (ไม่เกิน 2 หน้า) <i>วัตถุประสงค์</i> เป็นข้อความที่บอกให้ทราบว่าเกิดอะไรขึ้นหากทำตามแนวคิดที่เสนอ ต้องระบุให้ชัดเจนเพื่อนำไปสู่การกำหนดตัวชี้วัดความสำเร็จ

3. บทวิเคราะห์/แนวความคิด/ข้อเสนอ และข้อจำกัดที่อาจเกิดขึ้นและแนวทางแก้ไข

บทวิเคราะห์ โดยวิเคราะห์สถานการณ์หรือสภาพทั่วไป ภาระหน้าที่ในปัจจุบัน ตามมาตรฐานกำหนดตำแหน่งที่จะประเมิน การนำข้อมูลจากผลการปฏิบัติงาน ผลงานวิจัยหรือผลงานวิชาการ อื่น ๆ มาสนับสนุน โดย เสนอความสำคัญของปัญหาว่าต้องใช้แนวคิดทางวิชาการอย่างไร วิเคราะห์สภาพปัญหา สาเหตุของปัญหา และวิธีแก้ไขปัญหาที่ผ่านมา รวมทั้งอ้างอิงการนำแนวคิดที่เสนอมามาแก้ไขปัญหายังไรหรือใช้พัฒนาอย่างไร แสดงการวิเคราะห์ให้เห็นว่า แนวคิด ทฤษฎีที่รวบรวมมาเป็นองค์ความรู้ ใช้ทำอะไร เกิดผลดีกับผลงานที่พัฒนาอย่างไร ทำไมถึงต้องพัฒนาเรื่องนี้และแสดงให้เห็นถึงความสัมพันธ์ของปัญหาและแนวคิดทางวิชาการที่นำมาใช้

แนวความคิด เสนอแนวคิด/วิธีการที่ริเริ่ม สร้างสรรค์ เพื่อพัฒนางานหรือปรับปรุงงานให้มีประสิทธิภาพมากขึ้น ต้องใช้แนวคิด ทฤษฎีที่เกี่ยวข้องประกอบการเขียนผลงาน เช่น

- ทฤษฎีทางการแพทย์ ทฤษฎีการปรับตัวของรอยด์ ทฤษฎีการดูแลตนเองของโอเร็ม กระบวนการพยาบาล การวางแผนจำหน่าย หรือการนำหน้าที่หลักทางคลินิกของพยาบาลวิชาชีพ (7 Aspect of care) มาใช้ในการดูแลผู้ป่วยและกำหนดผลลัพธ์ทางการแพทย์

- ทฤษฎี แนวคิดการพัฒนาคุณภาพ เช่น ทฤษฎีระบบ วงจรการบริหารงานคุณภาพเต็มมิ่ง Lean management TQM แนวคิดการจัดระบบบริการสุขภาพ (Service plan) หรือเป้าหมายของการจัดระบบบริการสุขภาพ

ข้อเสนอ ระบุข้อเสนอในการปรับปรุงพัฒนางาน โดยนำเสนอวิธีการหรือแผนงานที่ผู้เสนอผลงานกำหนดขึ้น เพื่อใช้ปฏิบัติในอนาคตหลังจากได้รับการแต่งตั้ง โดยกำหนดวิธีปฏิบัติที่ชัดเจน สามารถนำไปปฏิบัติได้จริง เป็นรูปธรรม เห็นผลสำเร็จของงาน สอดคล้องกับสถานการณ์และความเป็นจริง ไม่ควรเป็นโครงการ ที่ต้องใช้งบประมาณซึ่งเป็นปัจจัยที่มีผลกับการพัฒนางาน ควรเป็นข้อเสนอที่ผู้เสนอสามารถนำไปปฏิบัติได้ด้วยตนเองหรือปฏิบัติร่วมกับผู้ร่วมงานในหน่วยงาน เขียนให้เห็นถึงความสัมพันธ์ขององค์ความรู้ กระบวนการจัดทำและผลสำเร็จของผลงาน หากนำไปดำเนินการจะช่วยให้เกิดผลดีอย่างไร หรือคาดว่าจะเกิดอะไรขึ้น

ระยะเวลาดำเนินการ ระบุช่วงเวลาที่จะนำไปปฏิบัติให้เห็นผลได้อย่างชัดเจน ด้วยระยะเวลาที่เหมาะสม สามารถนำเสนอด้วยผังควบคุมกำกับงานได้หรือนำผังควบคุมกำกับงานไปไว้ในภาคผนวก

4. ผลที่คาดว่าจะได้รับ

(ผลดีที่เกิดจากการพัฒนางานนี้ ไม่ใช่ตัวชี้วัด) ระบุผลที่คาดหวัง หรือมุ่งหวังที่จะให้เกิดขึ้น อาจต้องแสดงเป้าหมายและเกิดผลงานที่สามารถวัดได้อย่างเป็นรูปธรรมได้ทั้งเชิงปริมาณและเชิงคุณภาพ ตลอดจนคาดว่าผลงานดังกล่าวจะได้รับประโยชน์ต่อบุคคล หน่วยงาน ส่วนราชการ องค์กรวิชาชีพ

5. ตัวชี้วัดความสำเร็จ

แสดงกิจกรรมและระบุตัวชี้วัดที่สามารถนำมาใช้วัดผลสำเร็จที่ต่อบัณฑิตผู้ประสงค์ได้อย่าง ชัดเจน ครอบคลุม ถูกต้องและน่าเชื่อถือ สามารถตรวจสอบได้อย่างมีประสิทธิภาพและประสิทธิผล ซึ่งอาจมีการติดตามภายหลังการแต่งตั้งแล้ว โดยเป็นตัวชี้วัดความสำเร็จในหลายมิติ เช่น มิติผู้รับบริการ มิติผู้ให้บริการและมิติองค์กร เป็นต้น

บรรณานุกรม

เขียนบรรณานุกรมตามมาตรฐานของเอกสารทางวิชาการ ทันสมัย

ภาคผนวก

เอกสารในภาคผนวก เป็นเอกสารที่ผู้เสนอผลงานวางแผนดำเนินงาน ให้ใช้คำว่า “ร่าง” เนื่องจากเป็นงานที่ยังไม่เคยมีมาก่อน ตัวอย่าง เช่น “ร่าง” แบบประเมินความพร้อม..... “ร่าง” เอกสารการสอนผู้ป่วยโรค..... “ร่าง” ผังควบคุมกำกับการพัฒนา.....

กล่าวโดยสรุปได้ว่าพยาบาลวิชาชีพที่ขอประเมินผลงาน เพื่อแต่งตั้งให้ดำรงตำแหน่งสำหรับพยาบาลวิชาชีพ ระดับเชี่ยวชาญ กระทรวงสาธารณสุข นั้น ต้องศึกษาหลักเกณฑ์ วิธีการ และเงื่อนไขการประเมินผลงานเพื่อเลื่อนขึ้น แต่งตั้งให้ดำรงตำแหน่งประเภทวิชาการระดับเชี่ยวชาญ ที่กำหนดโดยสำนักงาน ก.พ. และโดยกระทรวงสาธารณสุข ต้องพัฒนาเอกสารที่สำคัญ 3 ฉบับ ได้แก่ 1) แบบแสดงรายละเอียดประกอบการขอประเมินผลงาน 2) ผลงานวิชาการ 3) ข้อเสนอแนวความคิดการพัฒนาหรือปรับปรุงงาน โดยมีคำอธิบาย และแนวทางการจัดทำเอกสารในแต่ละฉบับ ซึ่งพยาบาลวิชาชีพผู้ขอประเมินผลงาน และกรรมการผู้ประเมินผลงานสามารถใช้เป็นแนวทางการจัดทำ ผลงานวิชาการและแนวทางการพิจารณาผลงานเพื่อแต่งตั้งให้ดำรงตำแหน่งสำหรับพยาบาลวิชาชีพระดับเชี่ยวชาญ กระทรวงสาธารณสุข ใช้เป็นแนวทางการจัดทำและประเมินผลงานวิชาการดังกล่าวให้เป็นไปในทิศทางเดียวกัน เกิดการสร้างผลงานวิชาการระดับเชี่ยวชาญ เป็นการพัฒนาคุณภาพผลงานวิชาการพยาบาลให้ได้มาตรฐานตาม หลักเกณฑ์และวิธีการประเมินผลงาน เป็นการยกระดับวิชาชีพการพยาบาลของประเทศ

เอกสารอ้างอิง

- กระทรวงสาธารณสุข. (2565). ประกาศแต่งตั้งคณะกรรมการจัดทำแนวทางการจัดทำผลงานวิชาการเพื่อแต่งตั้งให้ดำรงตำแหน่งประเภทวิชาการในสาขาพยาบาลศาสตร์ (ประกาศฉบับที่ สร 456/2565 ลงวันที่ 11 เมษายน 2565). นนทบุรี.
- กองการเจ้าหน้าที่ สำนักงานปลัดกระทรวงสาธารณสุข. (2538). เอกสารรวบรวมหน้าที่ความรับผิดชอบของตำแหน่งที่จะแต่งตั้ง (ตามที่ ก.พ.กำหนด).
- กองการพยาบาล สำนักงานปลัดกระทรวงสาธารณสุข. (2544). มาตรฐานการพยาบาลในชุมชน (พิมพ์ครั้งที่ 2). กรุงเทพมหานคร : โรงพิมพ์ยูไนเต็ด โพรดักชั่น
- สำนักการพยาบาล กรมการแพทย์ กระทรวงสาธารณสุข. (2551). มาตรฐานการพยาบาลในโรงพยาบาล (พิมพ์ครั้งที่ 3). กรุงเทพมหานคร : โรงพิมพ์องค์การสงเคราะห์ทหารผ่านศึก.
- สำนักการพยาบาล สำนักงานปลัดกระทรวง กระทรวงสาธารณสุข. (2557). มาตรฐานการพยาบาลอาชีวอนามัย กรุงเทพมหานคร : ห้างหุ้นส่วนจำกัดเทพเพ็ญวานิชย์.
- สำนักงาน ก.พ. (2555). มาตรฐานกำหนดตำแหน่งพยาบาลวิชาชีพ. <https://www.ocsc.go.th/job/พยาบาลวิชาชีพ>
- สำนักงาน ก.พ. (2558). หลักเกณฑ์และเงื่อนไขการกำหนดตำแหน่งพยาบาลวิชาชีพในโรงพยาบาล สังกัดกระทรวงสาธารณสุข (ประกาศฉบับที่ นร 1008.3.3/148 ลงวันที่ 18 พฤษภาคม 2558). นนทบุรี. : สำนักพัฒนาระบบจำแนกตำแหน่งและค่าตอบแทน
- สำนักงาน ก.พ. (2562). แนวทางการจัดทำผลงานวิชาการเพื่อแต่งตั้งให้ดำรงตำแหน่งประเภทวิชาการระดับเชี่ยวชาญขึ้นไป ในสาขาพยาบาลศาสตร์ (พิมพ์ครั้งที่ 2). นนทบุรี : สำนักงาน ก.พ.
- สำนักงาน ก.พ. (2564). หลักเกณฑ์ วิธีการ และเงื่อนไขการย้าย การโอน หรือการเลื่อนข้าราชการพลเรือนสามัญเพื่อแต่งตั้งให้ดำรงตำแหน่งประเภทวิชาการ (ประกาศฉบับที่ นร 1006/ว 14 ลงวันที่ 11 สิงหาคม 2564). นนทบุรี. : สำนักตรวจสอบและประเมินผลกำลังคน.
- สำนักงาน ก.พ. (2564). หลักเกณฑ์และวิธีการประเมินผลงานเพื่อแต่งตั้งให้ดำรงตำแหน่งประเภทวิชาการ (ประกาศฉบับที่ นร 1006/ว 25 ลงวันที่ 19 ตุลาคม 2564). นนทบุรี. : สำนักตรวจสอบและประเมินผลกำลังคน.
- สำนักงานปลัดกระทรวงสาธารณสุข. (2565). หลักเกณฑ์ วิธีการ และเงื่อนไข การประเมินผลงานเพื่อเลื่อนขึ้นแต่งตั้งให้ดำรงตำแหน่งประเภทวิชาการ ระดับเชี่ยวชาญ ในสังกัดกระทรวงสาธารณสุข (ประกาศฉบับที่ สร 0208.08/ว 1567 ลงวันที่ 4 เมษายน 2565). นนทบุรี. : กองบริหารทรัพยากรบุคคล.

ภาคผนวก





ภาคผนวก ก.

คำสั่งแต่งตั้งคณะกรรมการจัดทำแนวทางการจัดทำผลงานวิชาการ
เพื่อแต่งตั้งให้ดำรงตำแหน่งประเภทวิชาการในสาขาพยาบาลศาสตร์

สำเนาฉบับ

คำสั่งกระทรวงสาธารณสุข

ที่ ๒๒๖ /๒๕๖๕

เรื่อง แต่งตั้งคณะกรรมการจัดทำแนวทางการจัดทำผลงานวิชาการ
เพื่อแต่งตั้งให้ดำรงตำแหน่งประเภทวิชาการในสาขาพยาบาลศาสตร์

ตามที่หนังสือสำนักงานคณะกรรมการข้าราชการพลเรือน ที่ นร ๑๐๐๖/ว ๑๔ ลงวันที่ ๑๑ สิงหาคม ๒๕๖๔ ได้กำหนดหลักเกณฑ์ วิธีการ และเงื่อนไขการย้าย การโอน หรือการเลื่อนข้าราชการพลเรือนสามัญเพื่อแต่งตั้งให้ดำรงตำแหน่งประเภทวิชาการ และให้ถือปฏิบัติตั้งแต่วันที่ ๑ กันยายน ๒๕๖๔ เป็นต้นมา ทั้งนี้ หลักเกณฑ์ดังกล่าวได้กำหนดถึงแนวทางการประเมินบุคคลและประเมินผลงานในสายงานตำแหน่งประเภทวิชาการ ซึ่งรวมถึงสายงานพยาบาลศาสตร์ด้วย นั้น

เพื่อให้การจัดทำผลงานวิชาการในการแต่งตั้งให้ดำรงตำแหน่งประเภทวิชาการ สาขาพยาบาลศาสตร์ เป็นไปตามหลักเกณฑ์และวิธีการประเมินข้าราชการพลเรือนสามัญตามที่สำนักงานคณะกรรมการข้าราชการพลเรือนกำหนด อาศัยอำนาจตามความในมาตรา ๒๑ แห่งพระราชบัญญัติบริหารราชการแผ่นดิน พ.ศ. ๒๕๓๔ และที่แก้ไขเพิ่มเติม ปลัดกระทรวงสาธารณสุข จึงแต่งตั้งคณะกรรมการจัดทำแนวทางการจัดทำผลงานวิชาการเพื่อแต่งตั้งให้ดำรงตำแหน่งประเภทวิชาการในสาขาพยาบาลศาสตร์ โดยมีองค์ประกอบ หน้าที่และอำนาจ ดังนี้

๑. องค์ประกอบ

- | | | |
|-----|--------------------------------------------------------------------------------------------------------------|-----------|
| ๑.๑ | นางธีรพร สติรอังกูร
ผู้เชี่ยวชาญเฉพาะด้านกำลังคนทางการพยาบาล
กองการพยาบาล สำนักงานปลัดกระทรวงสาธารณสุข | ประธาน |
| ๑.๒ | นางศิริมา ลีละวงศ์
ผู้อำนวยการกองการพยาบาล สำนักงานปลัดกระทรวงสาธารณสุข | รองประธาน |
| ๑.๓ | นายสรรเสริญ นามพรหม
ผู้อำนวยการกองบริหารทรัพยากรบุคคล สำนักงานปลัดกระทรวงสาธารณสุข | กรรมการ |
| ๑.๔ | นางอัมรภัทร์ อรรถชัยวัฒน์
นักวิชาการพยาบาลเชี่ยวชาญ
กองการพยาบาล สำนักงานปลัดกระทรวงสาธารณสุข | กรรมการ |
| ๑.๕ | นางจินตนา ยูนิพันธุ์
ข้าราชการบำนาญ | กรรมการ |
| ๑.๖ | นางสมหมาย หิรัญนุช
ข้าราชการบำนาญ | กรรมการ |
| ๑.๗ | นางสุภาณี เสนาดิสัย
ข้าราชการบำนาญ | กรรมการ |
| ๑.๘ | นางกนกพร แจ่มสมบุรณ์
ผู้เชี่ยวชาญเฉพาะด้านการพยาบาล
กองการพยาบาล สำนักงานปลัดกระทรวงสาธารณสุข | กรรมการ |
| ๑.๙ | ประธานชมรมผู้บริหารทางการพยาบาลแห่งประเทศไทย หรือผู้แทน | กรรมการ |

๑.๑๐ ประธาน...

- | | |
|---------------------------------------------------------------------------------------------------------------------------------------|--------------------------------|
| ๑.๑๐ ประธานชมรมพยาบาลชุมชน โรงพยาบาลศูนย์
โรงพยาบาลทั่วไปแห่งประเทศไทย หรือผู้แทน | กรรมการ |
| ๑.๑๑ หัวหน้าพยาบาลโรงพยาบาลระยอง หรือผู้แทน | กรรมการ |
| ๑.๑๒ หัวหน้าพยาบาลโรงพยาบาลลำปาง หรือผู้แทน | กรรมการ |
| ๑.๑๓ หัวหน้าพยาบาลโรงพยาบาลสรรพสิทธิประสงค์ หรือผู้แทน | กรรมการ |
| ๑.๑๔ นางชญานิศ ศรีวิชัย
รองผู้อำนวยการกองบริหารทรัพยากรบุคคล สำนักงานปลัดกระทรวงสาธารณสุข | กรรมการ |
| ๑.๑๕ นางปริญดา เขาวรัตน์
นักทรัพยากรบุคคลชำนาญการพิเศษ
สำนักตรวจสอบและประเมินผลกำลังคน สำนักงานคณะกรรมการข้าราชการพลเรือน | กรรมการ |
| ๑.๑๖ นางสาวสุรีพร ภัทราพรนันท์
นักทรัพยากรบุคคลชำนาญการพิเศษ
สำนักตรวจสอบและประเมินผลกำลังคน สำนักงานคณะกรรมการข้าราชการพลเรือน | กรรมการ |
| ๑.๑๗ นางสาวศุภกษร รักสัตย์
หัวหน้ากลุ่มงานประเมินบุคคลและวิชาการ
กองบริหารทรัพยากรบุคคล สำนักงานปลัดกระทรวงสาธารณสุข | กรรมการ |
| ๑.๑๘ นางสาวไศษิษฐ์ สุวรรณเกษวงษ์
นักวิชาการพยาบาลชำนาญการพิเศษ
กองการพยาบาล สำนักงานปลัดกระทรวงสาธารณสุข | กรรมการ
และเลขานุการ |
| ๑.๑๙ นายนครินทร์ สุวรรณแสง
นักวิชาการพยาบาลชำนาญการ
กองการพยาบาล สำนักงานปลัดกระทรวงสาธารณสุข | กรรมการ
และผู้ช่วยเลขานุการ |
| ๑.๒๐ นางสาวศุภิสรา พลครุฑ
นักวิชาการพยาบาลชำนาญการ
กองการพยาบาล สำนักงานปลัดกระทรวงสาธารณสุข | กรรมการ
และผู้ช่วยเลขานุการ |

๒. หน้าที่และอำนาจ

๒.๑ วิเคราะห์หลักเกณฑ์ วิธีการ และเงื่อนไขการประเมินบุคคลตำแหน่งประเภทวิชาการ และแนวคิดที่เกี่ยวข้องกับลักษณะหน้าที่ความรับผิดชอบของสายงานพยาบาลวิชาชีพ และแนวทางการจัดทำผลงานวิชาการเพื่อแต่งตั้งให้ดำรงตำแหน่งประเภทวิชาการในสาขาพยาบาลศาสตร์

๒.๒ จัดทำเอกสาร “แนวทางการจัดทำผลงานวิชาการเพื่อแต่งตั้งให้ดำรงตำแหน่งประเภทวิชาการ ในสาขาพยาบาลศาสตร์”

๒.๓ เผยแพร่เพื่อทำความเข้าใจแก่พยาบาลวิชาชีพเกี่ยวกับแนวทางการจัดทำผลงานวิชาการเพื่อแต่งตั้งให้ดำรงตำแหน่งประเภทวิชาการ ในสาขาพยาบาลศาสตร์

๒.๔ หน้าที่อื่นๆ ตามที่ได้รับมอบหมาย

ทั้งนี้ ตั้งแต่บัดนี้เป็นต้นไป

สั่ง ณ วันที่ ๑๑ เมษายน พ.ศ. ๒๕๖๕


(นายณรงค์ สายวงศ์)
รองปลัดกระทรวงสาธารณสุข
หัวหน้ากลุ่มภารกิจด้านพัฒนาการแพทย์
ปฏิบัติราชการแทน ปลัดกระทรวงสาธารณสุข

รับ
รับ
รับ
ควรวิน
๙/๒๕๖๕/๑๕

ภาคผนวก ข.

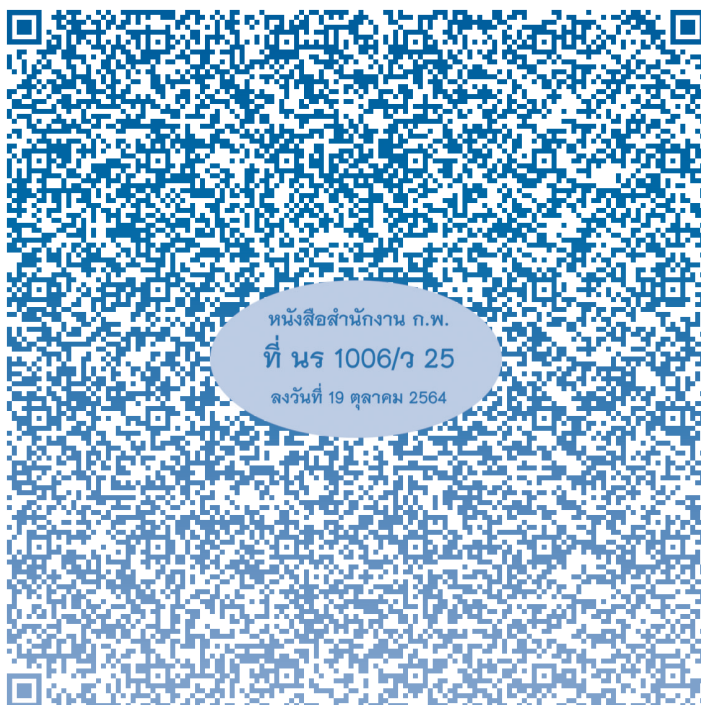
หนังสือสำนักงาน ก.พ. ที่ นร 1006/ว 14 ลงวันที่ 11 สิงหาคม 2564
เรื่อง “หลักเกณฑ์ วิธีการ และเงื่อนไขการย้าย การโอน หรือการเลื่อนข้าราชการพลเรือนสามัญ
เพื่อแต่งตั้งให้ดำรงตำแหน่งประเภทวิชาการ”



ภาคผนวก ค.

หนังสือสำนักงาน ก.พ. ที่ นร 1006/ว 25 ลงวันที่ 19 ตุลาคม 2564

เรื่อง “หลักเกณฑ์และวิธีการประเมินผลงานเพื่อแต่งตั้งให้ดำรงตำแหน่งประเภทวิชาการ”



ภาคผนวก ง.

หนังสือสำนักงานปลัดกระทรวงสาธารณสุข ที่ สธ 0208.10/ว 123 ลงวันที่ 11 มกราคม 2565
เรื่อง “หลักเกณฑ์ วิธีการ และเงื่อนไขการประเมินบุคคล การย้าย การโอน และการเลื่อนข้าราชการพลเรือนสามัญเพื่อแต่งตั้ง
ให้ดำรงตำแหน่งประเภทวิชาการระดับชำนาญการ ระดับชำนาญการพิเศษ และระดับเชี่ยวชาญ
ในสังกัดสำนักงานปลัดกระทรวงสาธารณสุข”



ภาคผนวก จ.

หนังสือสำนักงานปลัดกระทรวงสาธารณสุข ที่ สธ 0208.08/ว 1567 ลงวันที่ 4 เมษายน 2565
เรื่อง หลักเกณฑ์ วิธีการ และเงื่อนไขการประเมินผลงานเพื่อเลื่อนขั้นแต่งตั้งให้ดำรงตำแหน่ง ประเภทวิชาการ
ระดับเชี่ยวชาญ ในสังกัดกระทรวงสาธารณสุข



ภาคผนวก ฉ.

มาตรฐานกำหนดตำแหน่งพยาบาลวิชาชีพ



ภาคผนวก ช.

แบบฟอร์มการจัดทำผลงานวิชาการ ระดับเชี่ยวชาญ



ภาคผนวก ซ.

หนังสือรับรองการเผยแพร่ผลงาน





กองการพยาบาล อาคาร 4 ชั้น 4 กรมการแพทย์ กระทรวงสาธารณสุข
88/23 ถนนติวานนท์ ตำบลตลาดขวัญ อำเภอเมือง จังหวัดนนทบุรี 11000
โทรศัพท์ 0-2590-6260 , 0-2590-6296 โทรสาร 0-2590-6295, 0-2591-8268
Website <http://www.don.go.th>

