



รายงานสถานการณ์การเฝ้าระวังทางระบาดวิทยาประจำเดือน

Monthly Epidemiological Surveillance Report

กลุ่มงานควบคุมโรคติดต่อ สำนักงานสาธารณสุขจังหวัดพะเยา



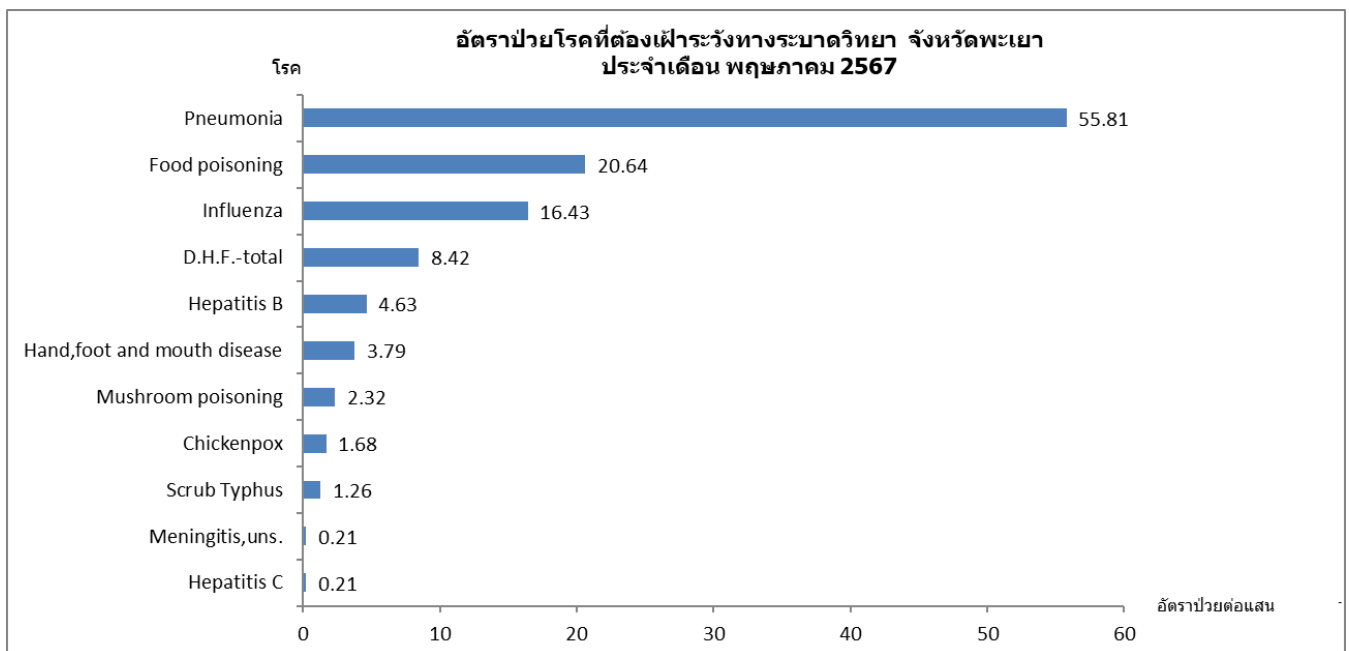
<http://203.209.96.247/> โทรศัพท์ 0-5440-9131-33 โทรสาร 0-5449-130

สถานการณ์โรคที่เฝ้าระวังทางระบาดวิทยา เดือน พฤษภาคม 2567 (1 - 31 พฤษภาคม 2567)

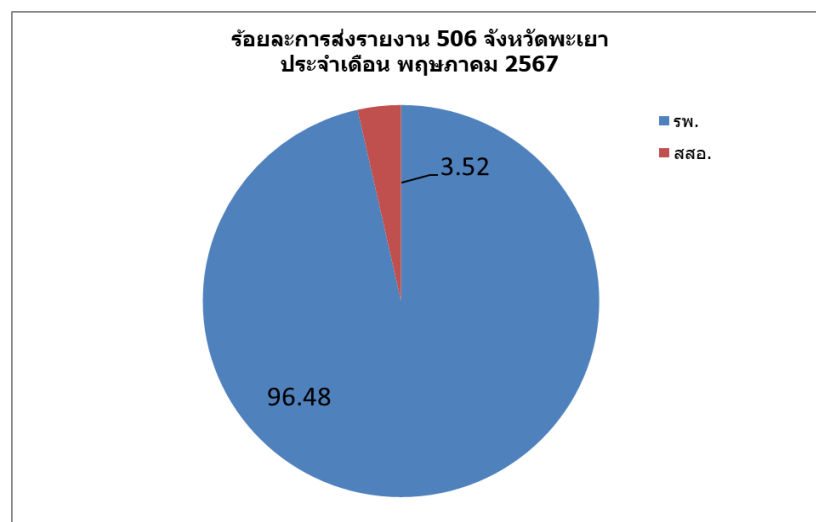
กลุ่มงานควบคุมโรคติดต่อ
สำนักงานสาธารณสุขจังหวัดพะเยา

1. สรุปสถานการณ์โรคที่เฝ้าระวังทางระบาดวิทยา

ตารางที่ 1 จำนวนและอัตราป่วยโรคที่เฝ้าระวังทางระบาดวิทยา จังหวัดพะเยา เดือน พฤษภาคม 2567



เดือน พฤษภาคม 2567 มีรายงานโรคในระบบเฝ้าระวังทางระบาดวิทยา จำนวนรวม 548 รายใน 11 รายโรค/กลุ่มโรค โรคที่มีจำนวนผู้ป่วยและอัตราป่วยสูงสุด 3 อันดับแรกคือ โรคปอดบวม โรคอาหารเป็นพิษ และโรคไข้หวัดใหญ่ ตามลำดับ ในเดือนนี้มีการส่งรายงานบัตร 506 จาก รพช.,รพท.และรพ.นอกสังกัด รวม 1,756 ฉบับ คิดเป็นร้อยละ 96.48 และจากศูนย์บริการปฐมภูมิ, สสช., รพ.สต. จำนวน 64 ฉบับ คิดเป็นร้อยละ 3.52 จากทั้งหมด



2. สถานการณ์โรคติดต่อที่สำคัญ เดือน พฤษภาคม 2567

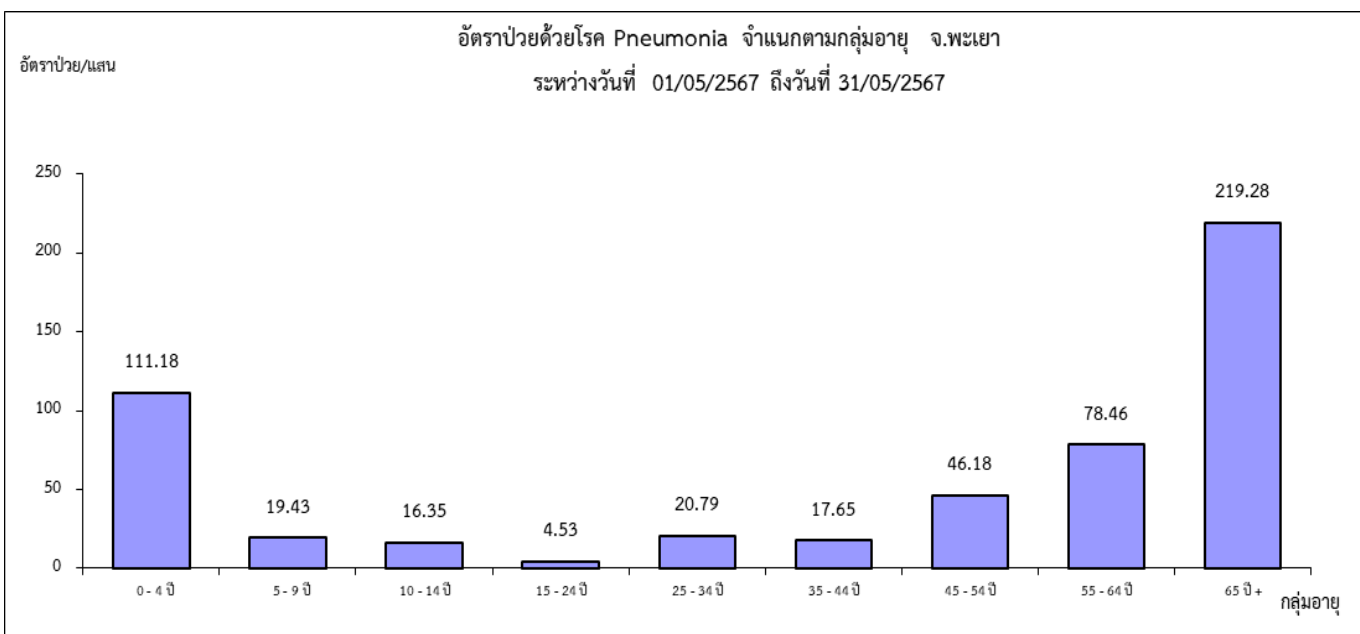
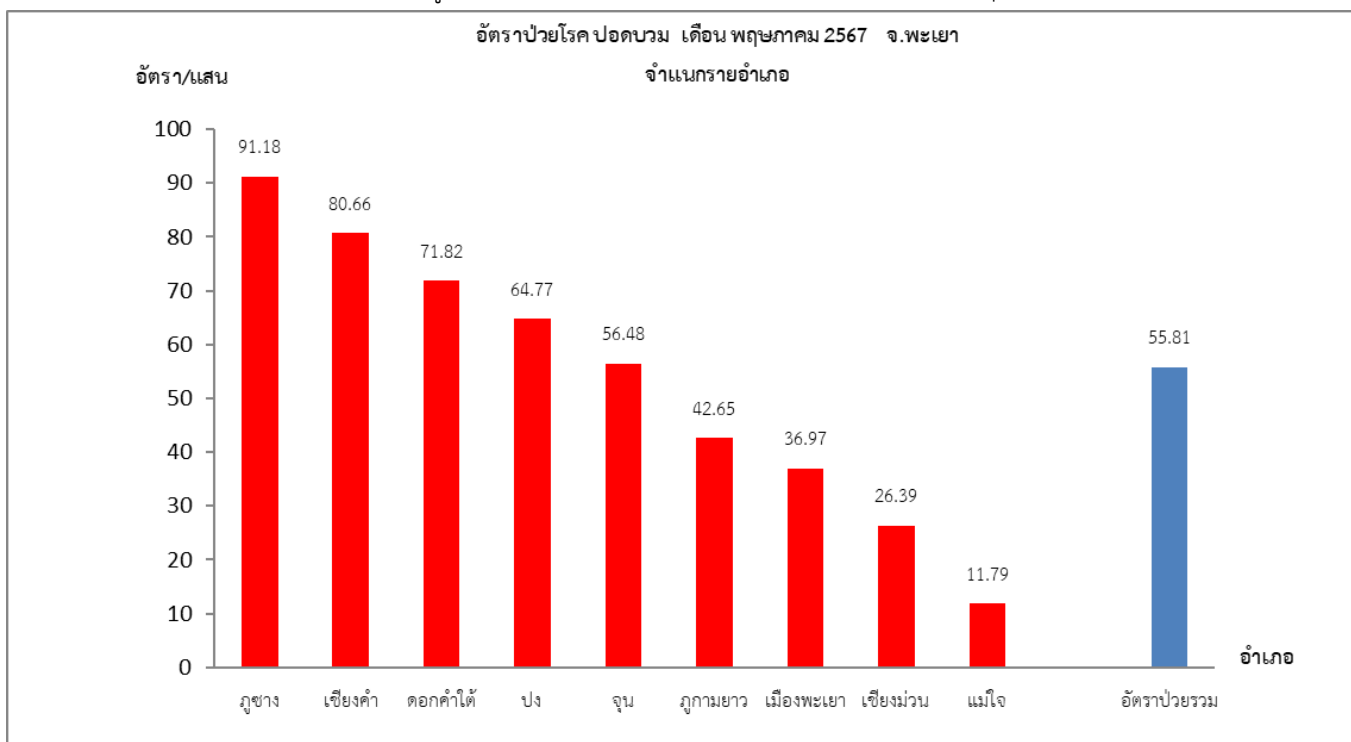
1. โรคปอดบวม

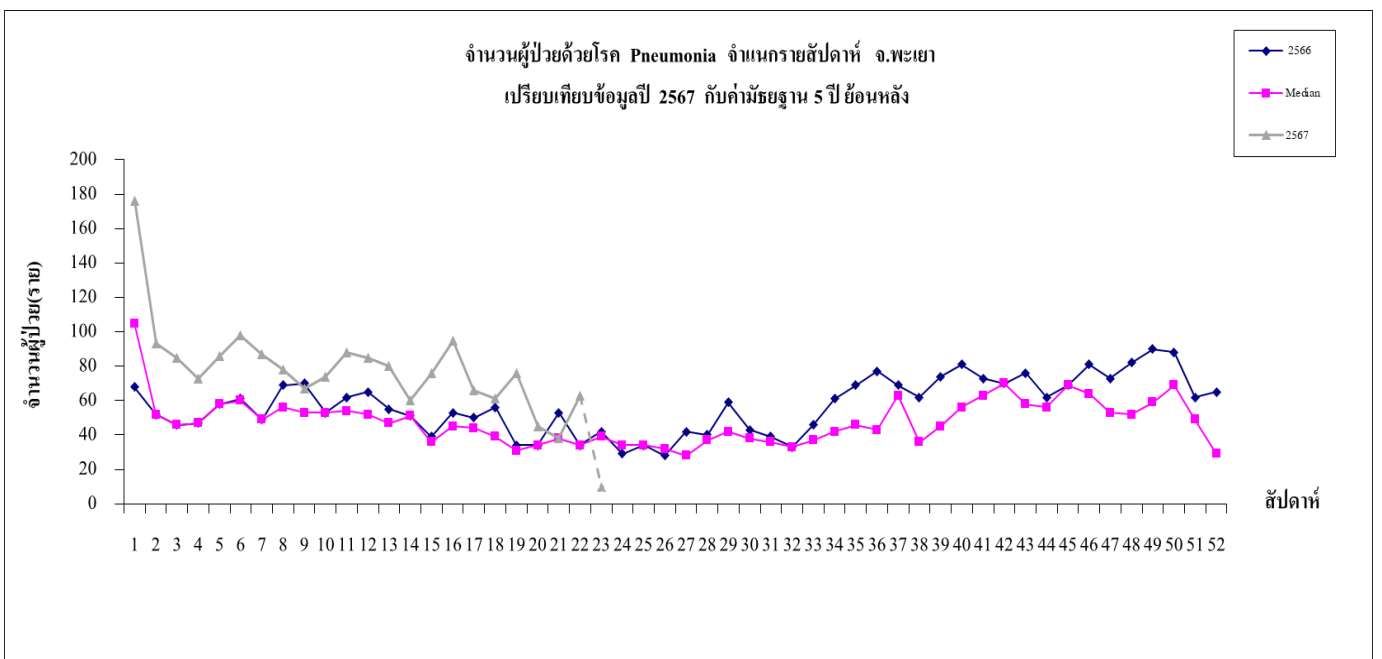
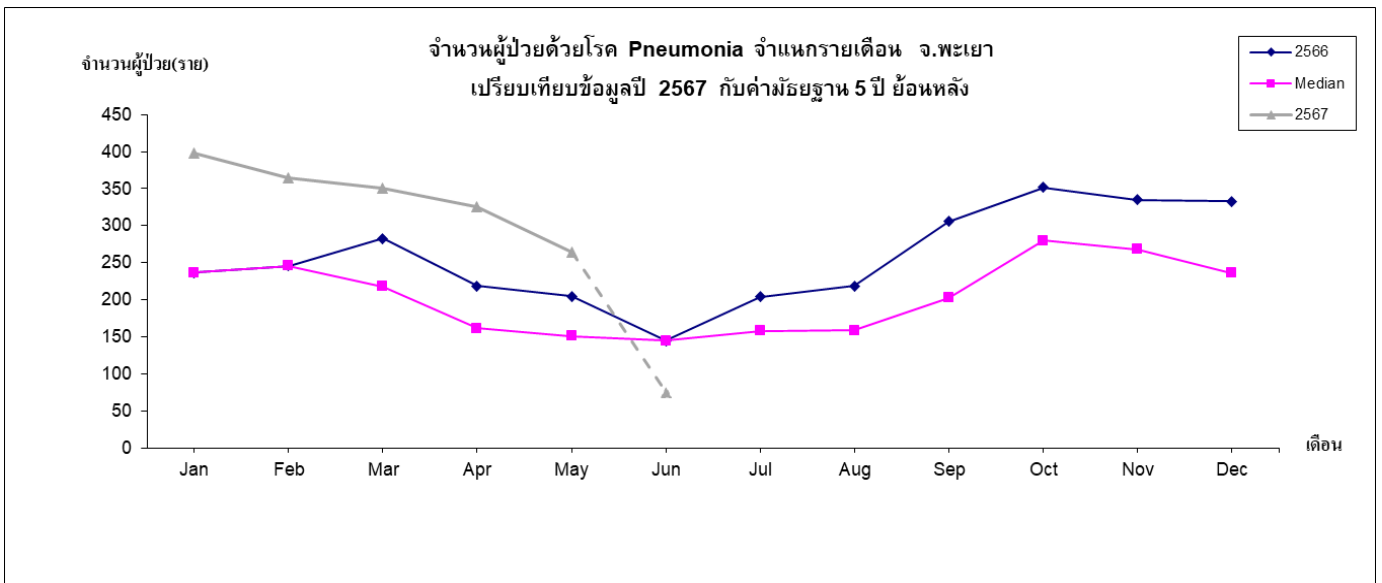
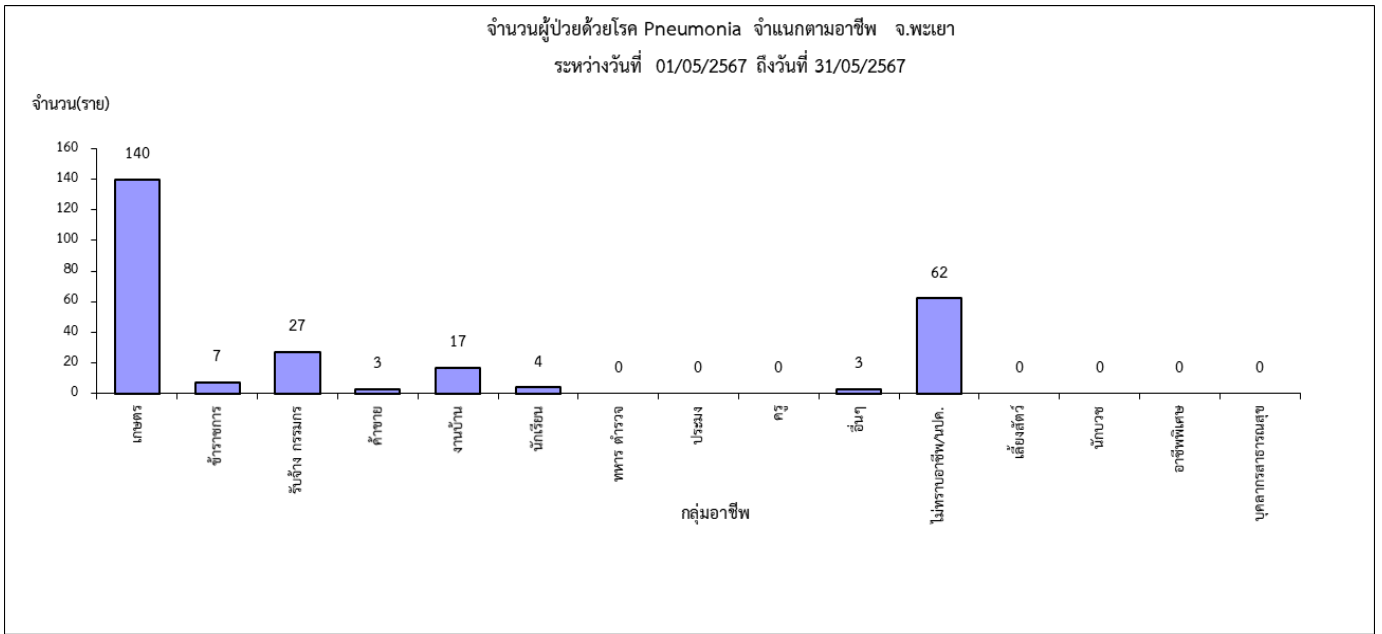
เดือนนี้มีผู้ป่วยโรคปอดบวม จำนวน 265 ราย อัตราป่วยเท่ากับ 55.81 ต่อประชากรแสนคน

อำเภอที่มีอัตราป่วยสูง 3 อันดับแรก คือ ภูซาง เชียงคำ และดอกคำใต้ อัตราป่วยเท่ากับ 91.18, 80.66 และ 71.82 ต่อประชากรแสนคนตามลำดับ กลุ่มอายุที่มีอัตราป่วยสูงสุดคือ อายุ 65 ปีขึ้นไป อัตราป่วยเท่ากับ 219.28 ต่อประชากรแสนคน รองลงมาคือ อายุ 0-4 ปี และอายุ 55-64 ปี อัตราป่วยเท่ากับ 111.18 และ 78.46 ต่อประชากรแสนคนตามลำดับ

สถานการณ์โรคมึแนวโน้มเพิ่มขึ้น มีจำนวนผู้ป่วยมากกว่าค่ามัธยฐาน 5 ปีย้อนหลังและปีที่ผ่านมา

ภาพแสดงข้อมูลทางระบาดวิทยาโรคปอดบวม จังหวัดพะเยา เดือน พฤษภาคม 2567

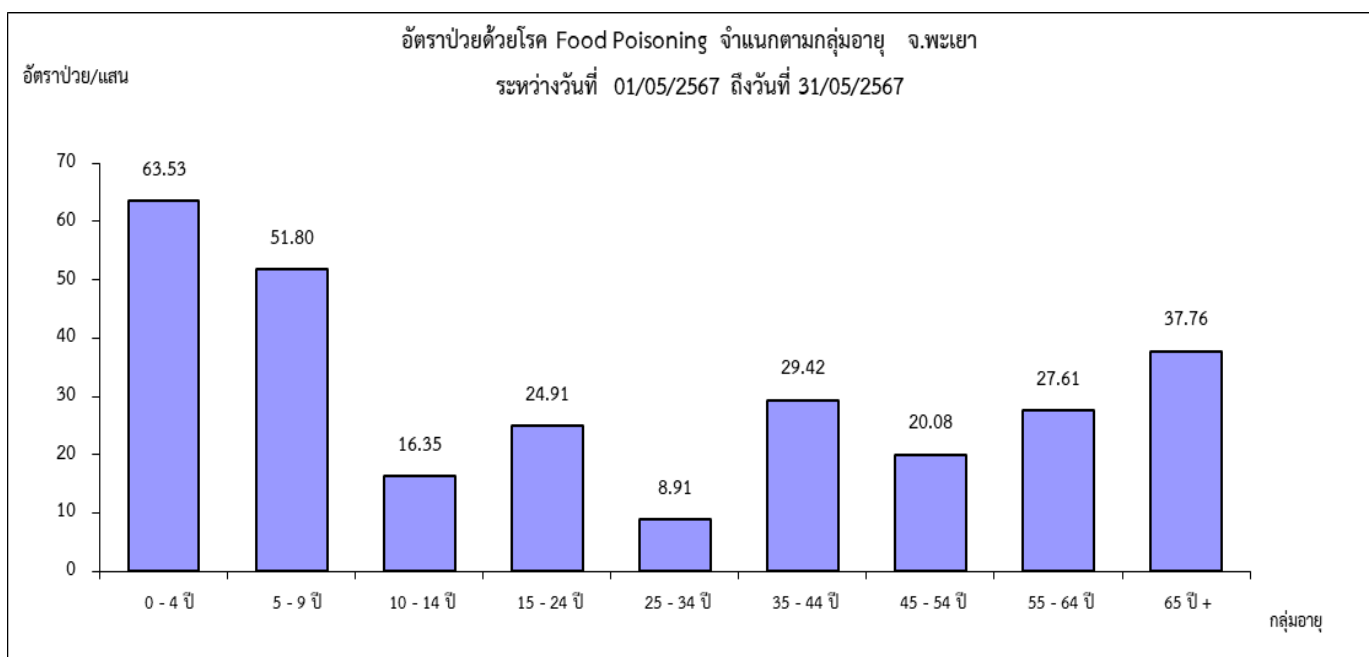
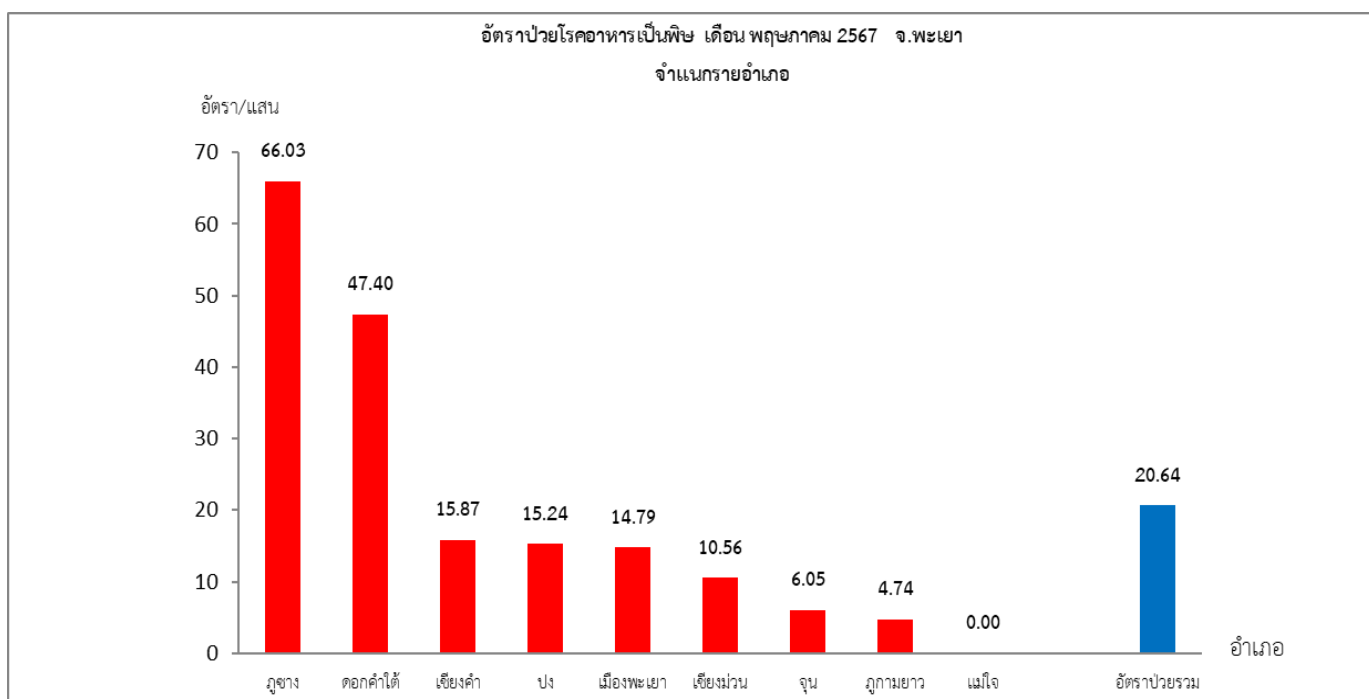


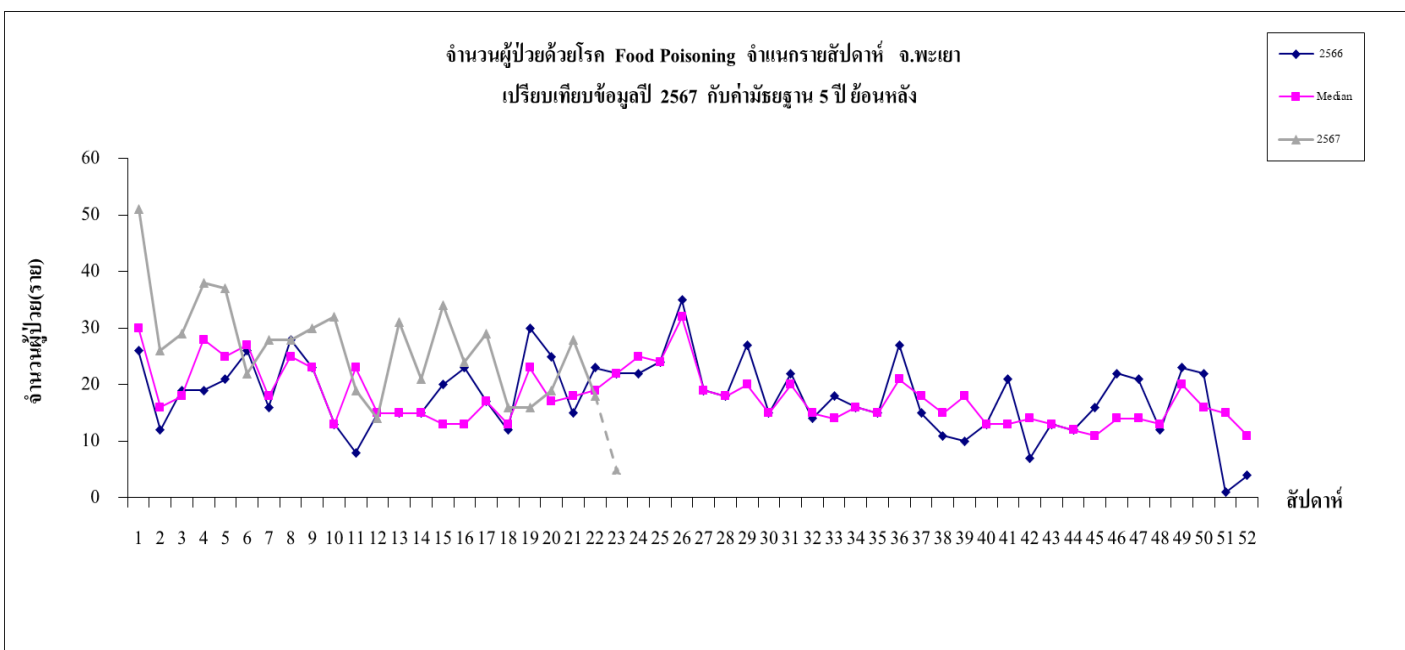
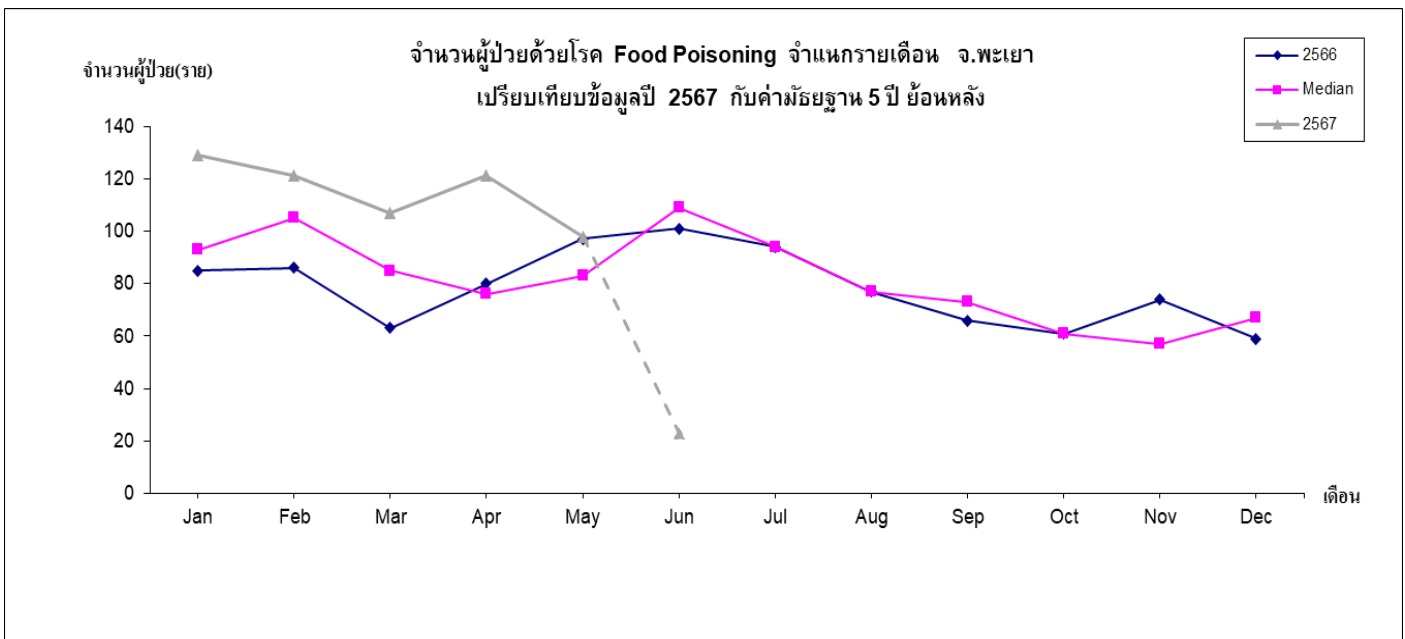
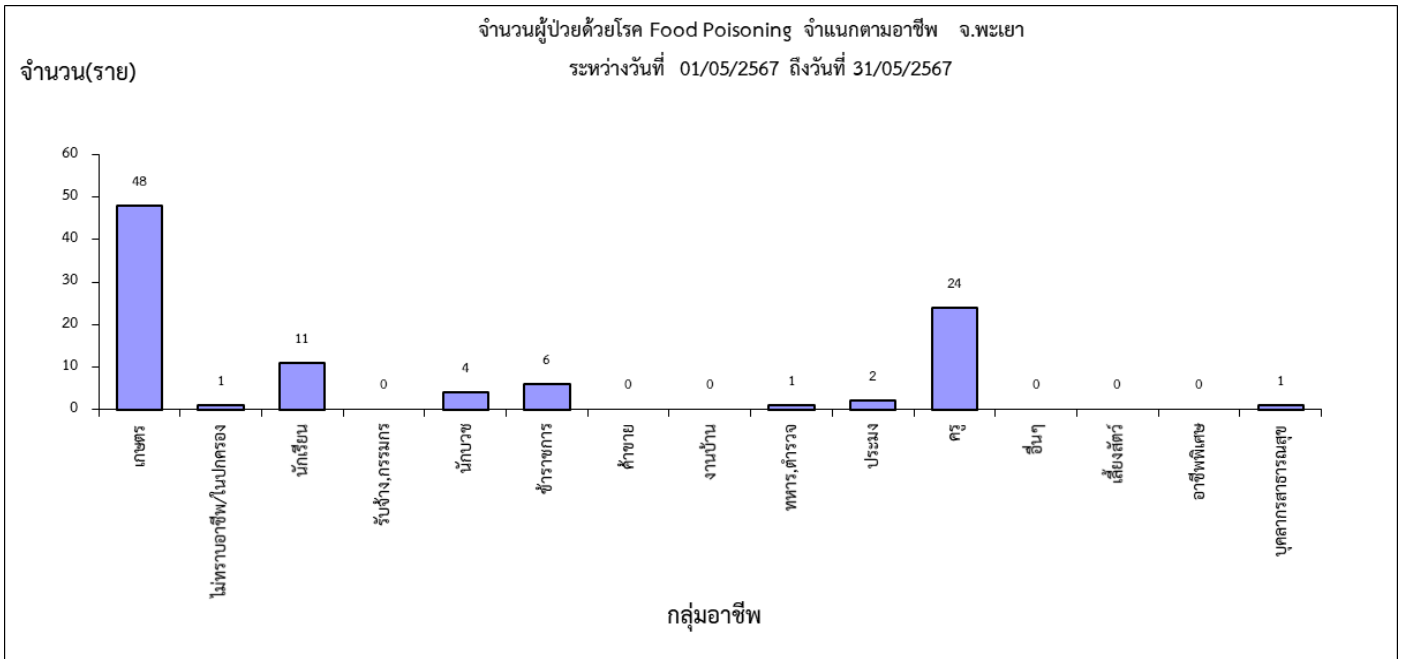


2. โรคอาหารเป็นพิษ

เดือนนี้มีผู้ป่วยโรคอาหารเป็นพิษ จำนวน 98 ราย อัตราป่วยเท่ากับ 20.64 ต่อประชากรแสนคน อำเภอที่มีอัตราป่วยสูง 3 อันดับแรกคือ ภูซาง ดอกคำใต้ และเชียงคำ อัตราป่วยเท่ากับ 66.03, 47.40 และ 15.87 ต่อประชากรแสนคน ตามลำดับ พบมากในกลุ่มอายุ 0 - 4 ปี อัตราป่วยเท่ากับ 63.53 ต่อประชากรแสนคน รองลงมาคือ อายุ 5 - 9 ปี และอายุ 65 ปีขึ้นไป อัตราป่วยเท่ากับ 51.80 และ 37.76 ต่อประชากรแสนคนตามลำดับ สถานการณ์โรคมึ่แนวโน้มเพิ่มขึ้น มีผู้ป่วยมากกว่าปีที่ผ่านมาและค่ามัธยฐาน 5 ปีย้อนหลัง

ภาพแสดงข้อมูลทางระบาดวิทยาโรคอาหารเป็นพิษ จังหวัดพะเยา เดือน พฤษภาคม 2567

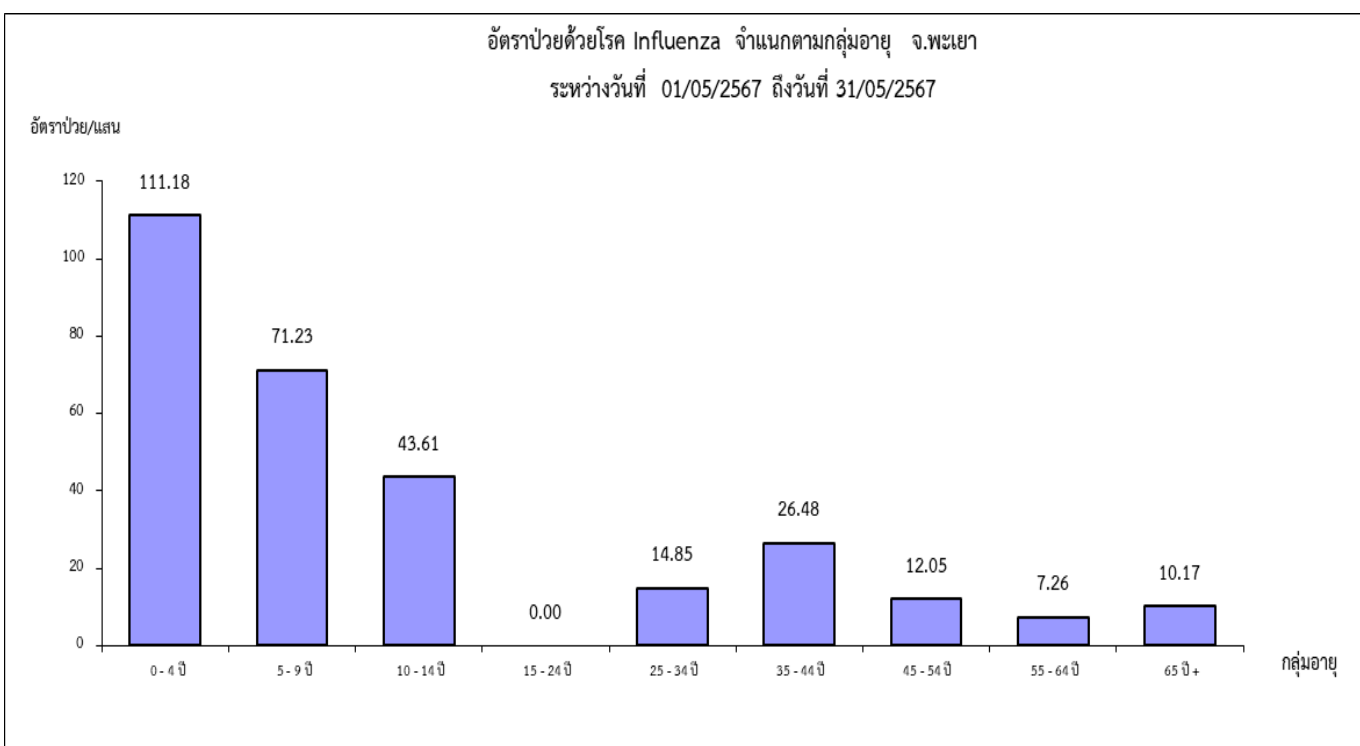
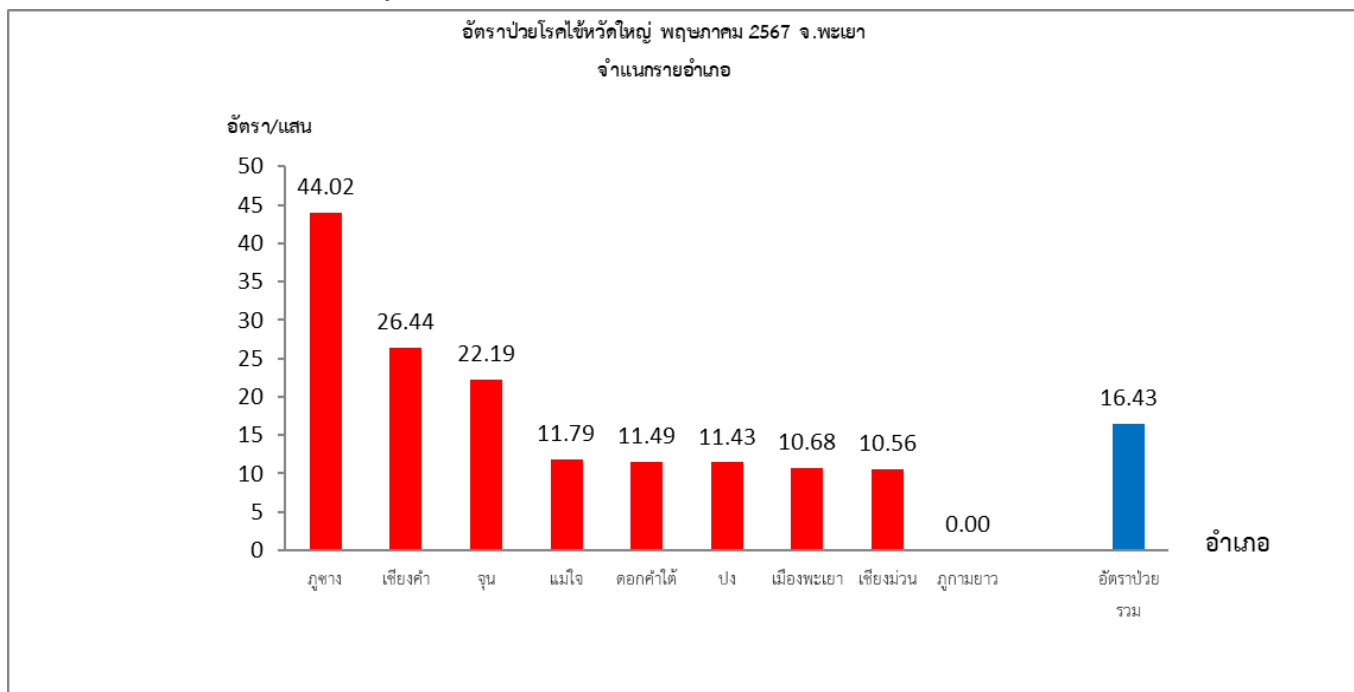


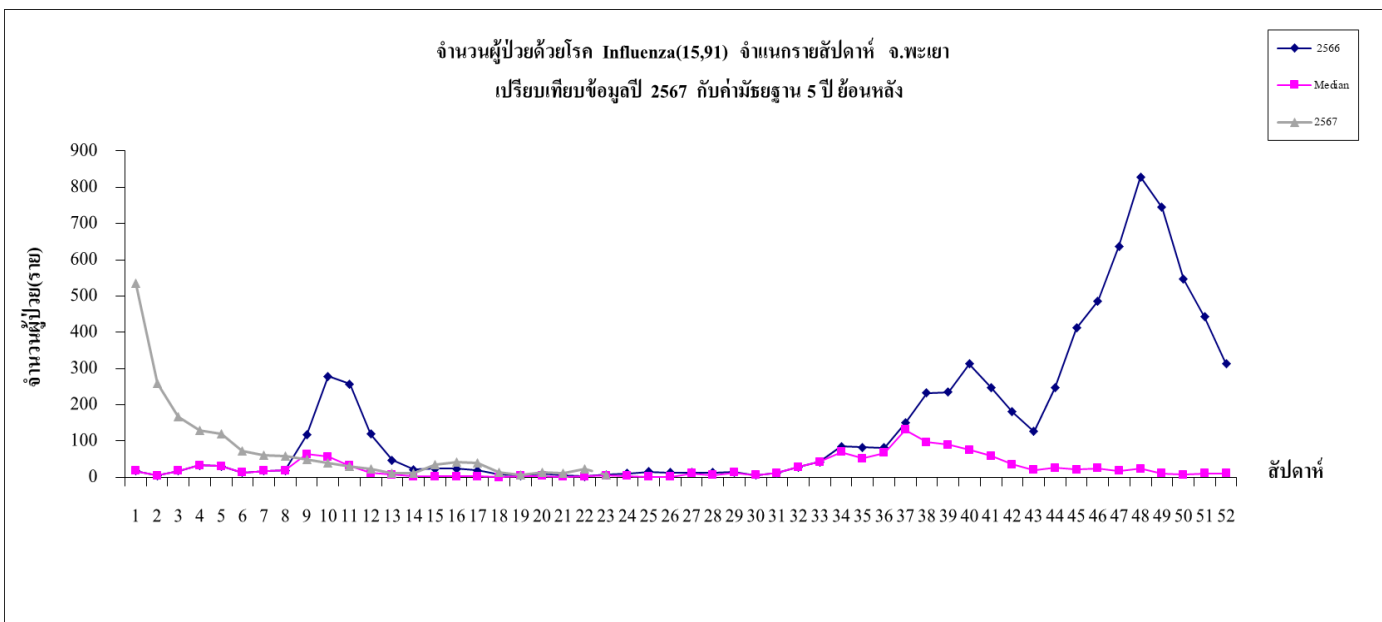
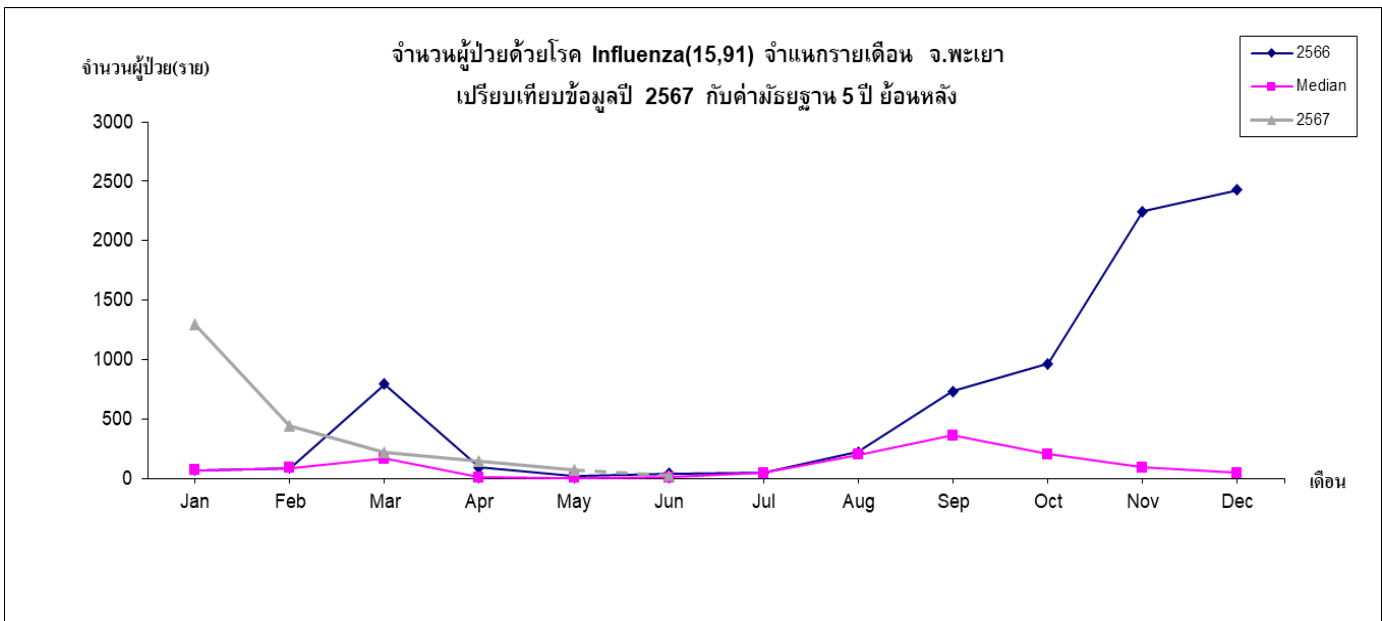
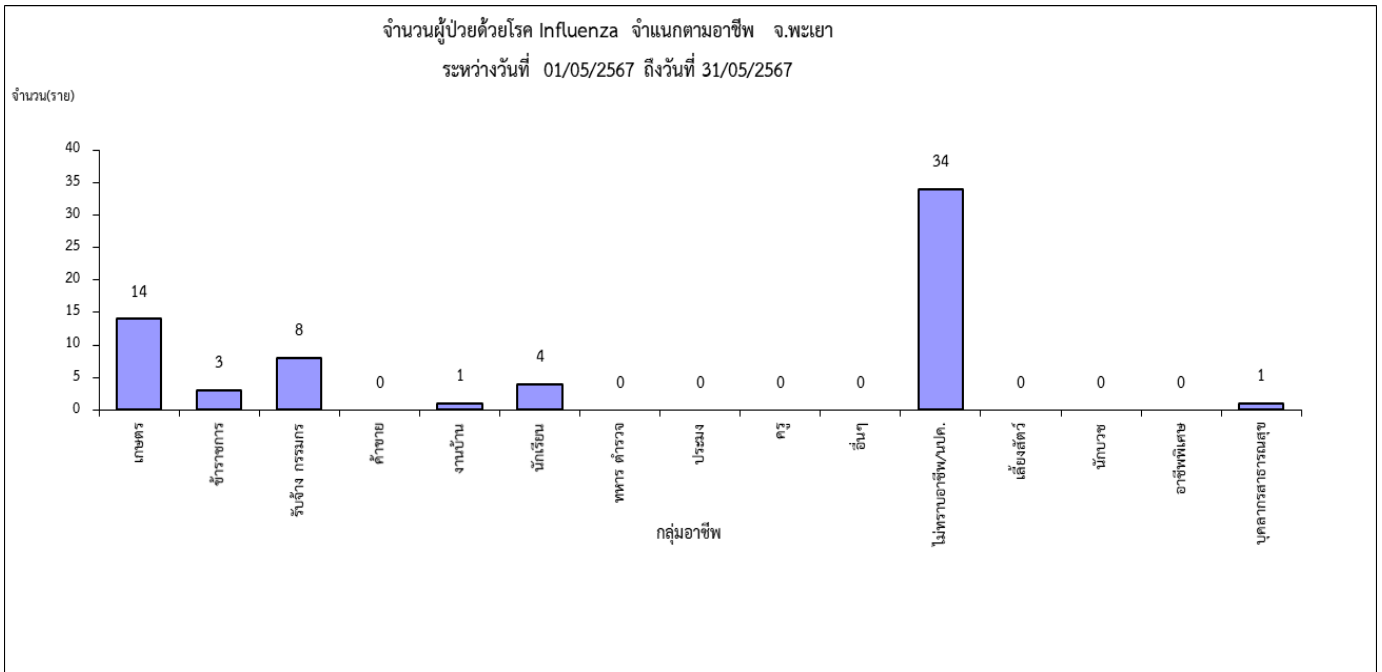


3. โรคไข้หวัดใหญ่

เดือนนี้มีผู้ป่วยโรคไข้หวัดใหญ่ จำนวน 78 ราย อัตราป่วยเท่ากับ 16.43 ต่อประชากรแสนคน อำเภอที่มีอัตราป่วยสูง 3 อันดับแรก คือ ภูซาง เชียงคำ และจุน อัตราป่วยเท่ากับ 44.02, 26.44 และ 22.19 ต่อประชากรแสนคน ตามลำดับ พบผู้ป่วยมากในกลุ่มอายุ 0 - 4 ปี อัตราป่วยเท่ากับ 111.18 ต่อประชากรแสนคน รองลงมาคือ อายุ 5 - 9 ปี และอายุ 10 - 14 ปี อัตราป่วยเท่ากับ 71.23 และ 43.61 ต่อประชากรแสนคนตามลำดับ สถานการณ์โรคมึแนวโน้มเพิ่มขึ้น มีผู้ป่วยมากกว่าค่ามัธยฐาน 5 ปีย้อนหลังและปีที่ผ่านมา

ภาพแสดงข้อมูลทางระบาดวิทยาโรคไข้หวัดใหญ่ จังหวัดพะเยา เดือน พฤษภาคม 2567

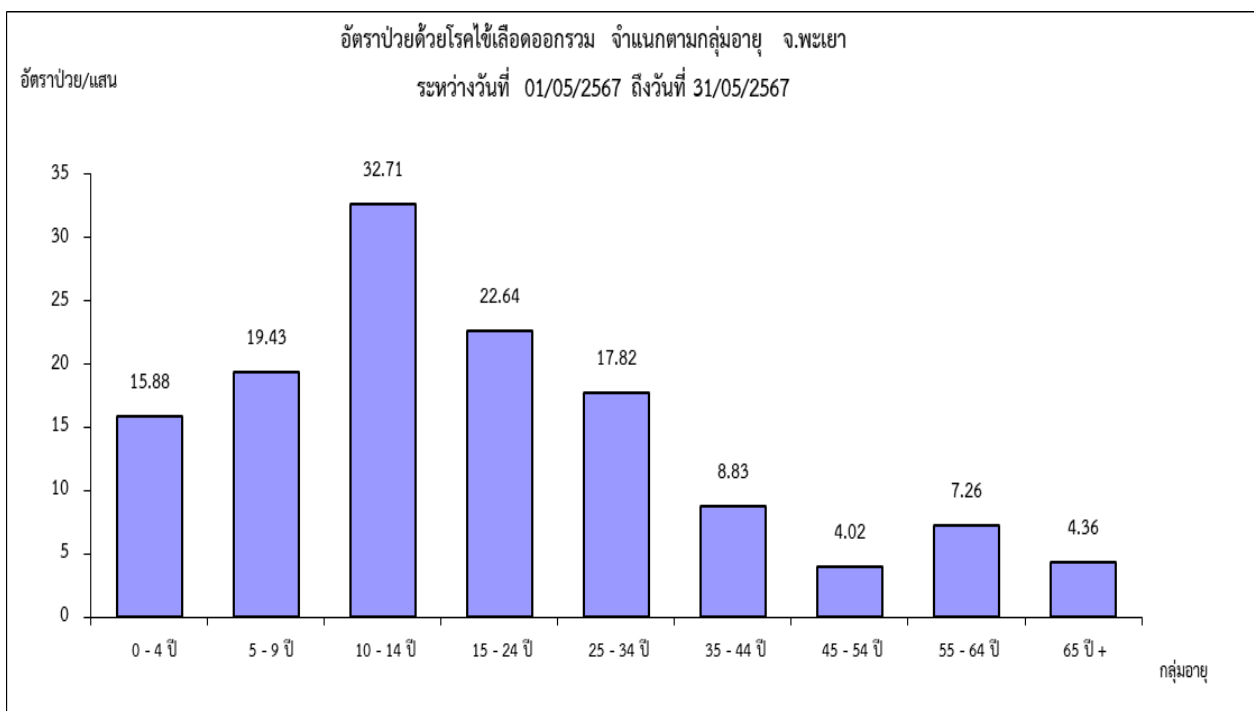
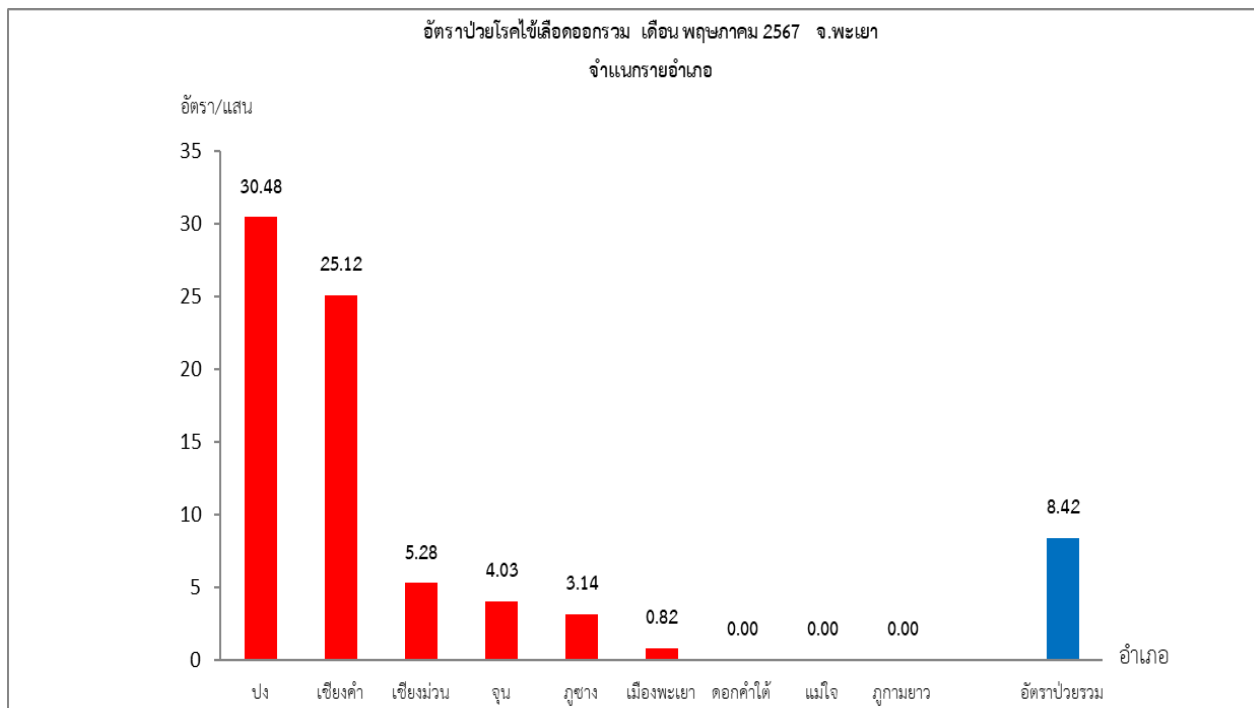


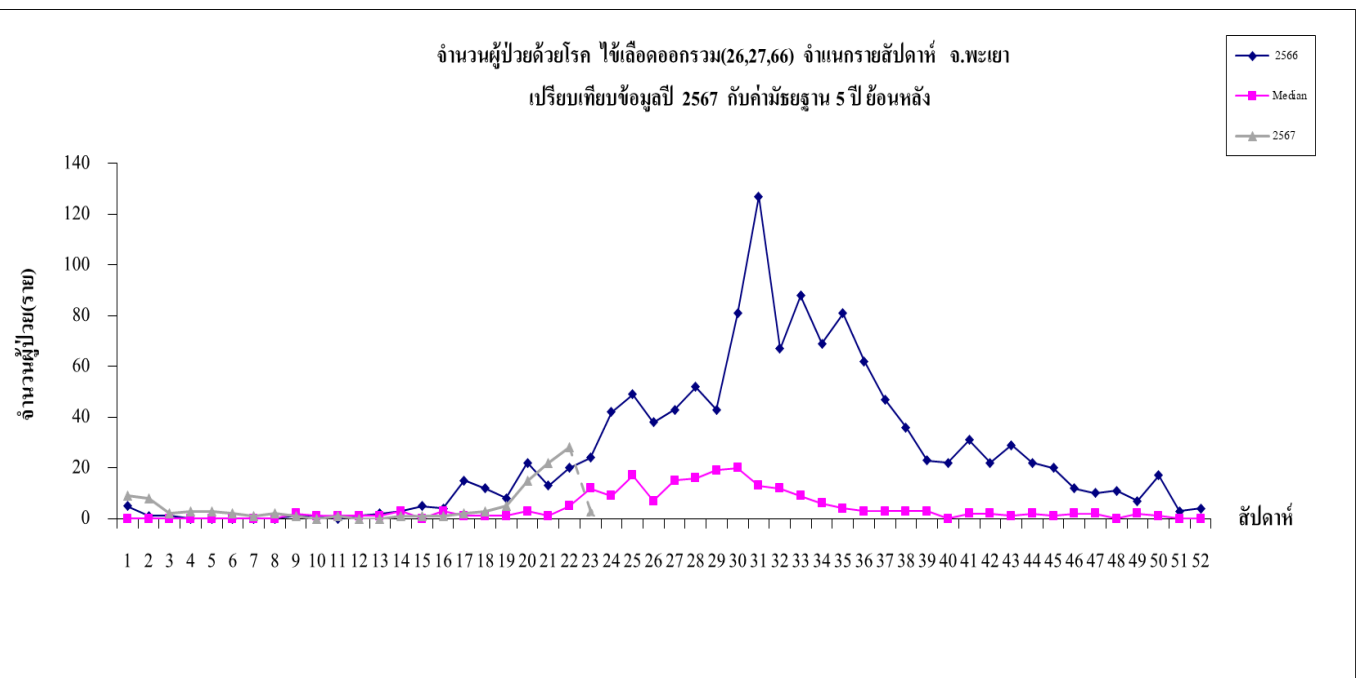
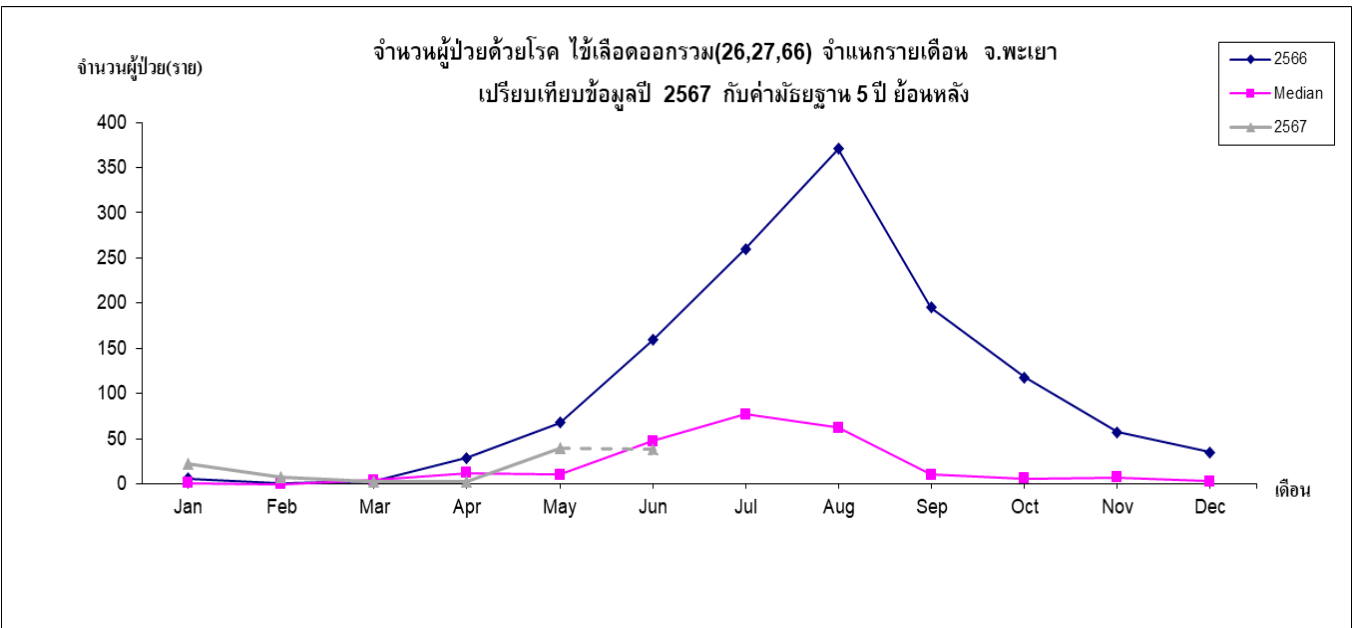
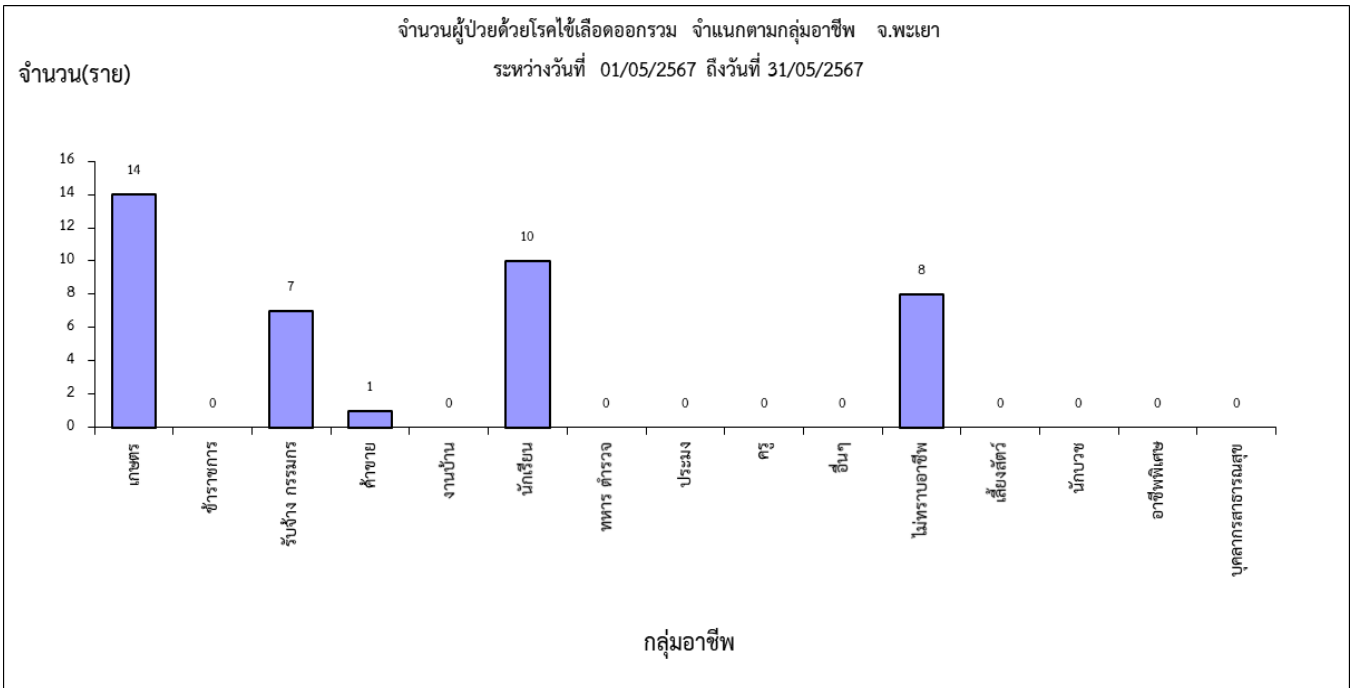


4. โรคไขเลือดออก

เดือนนี้มีผู้ป่วยโรคไขเลือดออก จำนวน 40 ราย อัตราป่วยเท่ากับ 8.42 ต่อประชากรแสนคน อำเภอที่มีอัตราป่วยสูง 3 อันดับแรก คือ ปง เชียงคำ และเชียงม่วน อัตราป่วยเท่ากับ 30.48, 25.12 และ 5.28 ต่อประชากรแสนคน ตามลำดับ พบผู้ป่วยมากในกลุ่มอายุ 10 – 14 ปี อัตราป่วยเท่ากับ 32.71 ต่อประชากรแสนคน รองลงมาคือ อายุ 15 – 24 ปี และอายุ 5 - 9 ปี อัตราป่วยเท่ากับ 22.64 และ 19.43 ต่อประชากรแสนคนตามลำดับ สถานการณ์โรคมึ่แนวโน้มเพิ่มขึ้น มีผู้ป่วยมากกว่าค่ามัธยฐาน 5 ปีย้อนหลังและปีที่ผ่านมา

ภาพแสดงข้อมูลทางระบาดวิทยาโรคไขเลือดออกใหญ่ จังหวัดพะเยา เดือน พฤษภาคม 2567





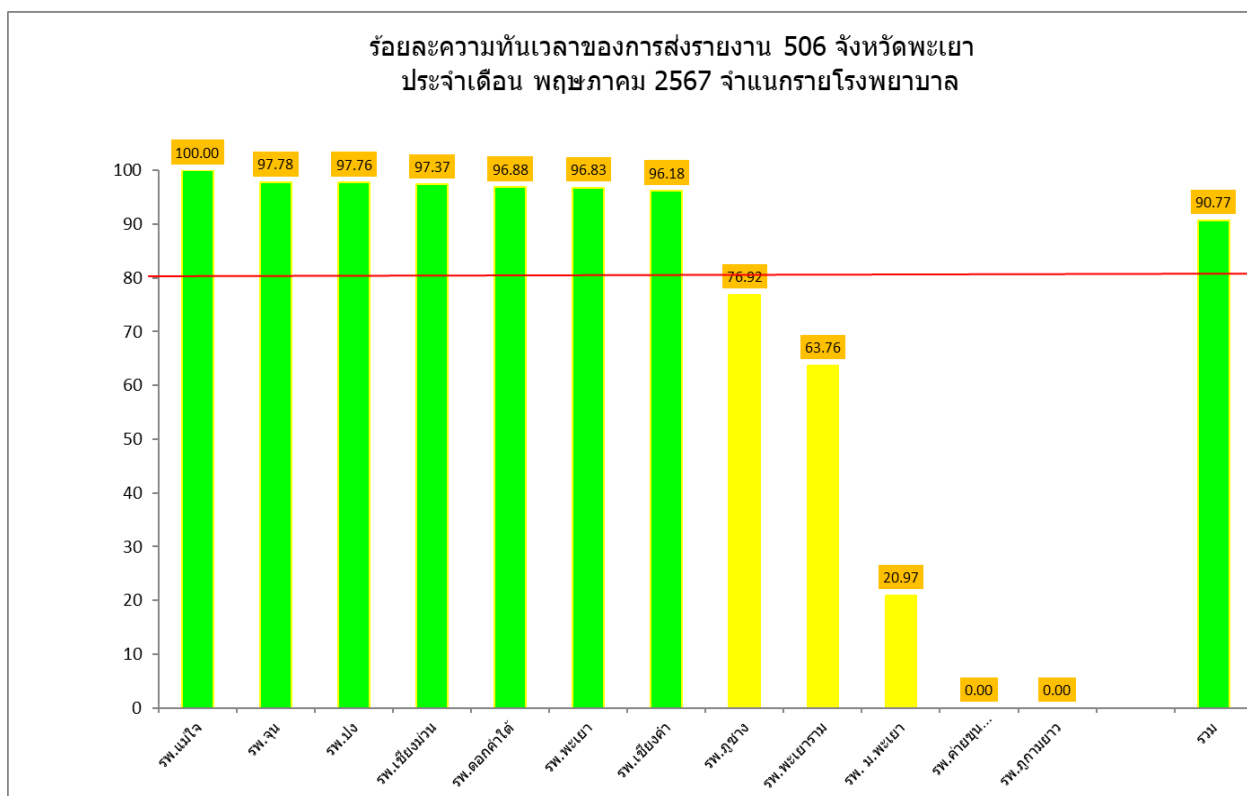
3. ความทันเวลาการส่งรายงาน

3.1 สรุปความทันเวลาการส่งรายงาน 506 เดือน พฤษภาคม 2567 รวมทั้งหมด 1,756 ราย (รพ.)

แสดงข้อมูลสรายโรงพยาบาล

รพ.	รวม	ส่งทันเวลา	%	ส่งไม่ทันเวลา	%
รพ.แม่ใจ	36	36	100.00	0	0.00
รพ.จุน	45	44	97.78	1	2.22
รพ.ปง	134	131	97.76	3	2.24
รพ.เชียงใหม่	38	37	97.37	1	2.63
รพ.ดอกคำใต้	128	124	96.88	4	3.13
รพ.พะเยา	599	580	96.83	19	3.17
รพ.เชียงคำ	524	504	96.18	20	3.82
รพ.กุชวาง	39	30	76.92	9	23.08
รพ.พะเยาราม	149	95	63.76	54	36.24
รพ. ม.พะเยา	62	13	20.97	49	79.03
รพ.ค่ายขุนเจืองฯ	2	0	0.00	2	100.00
รพ.ภูกามยาว	0	0	0.00	0	0.00
รวม	1,756	1,594	90.77	162	9.23

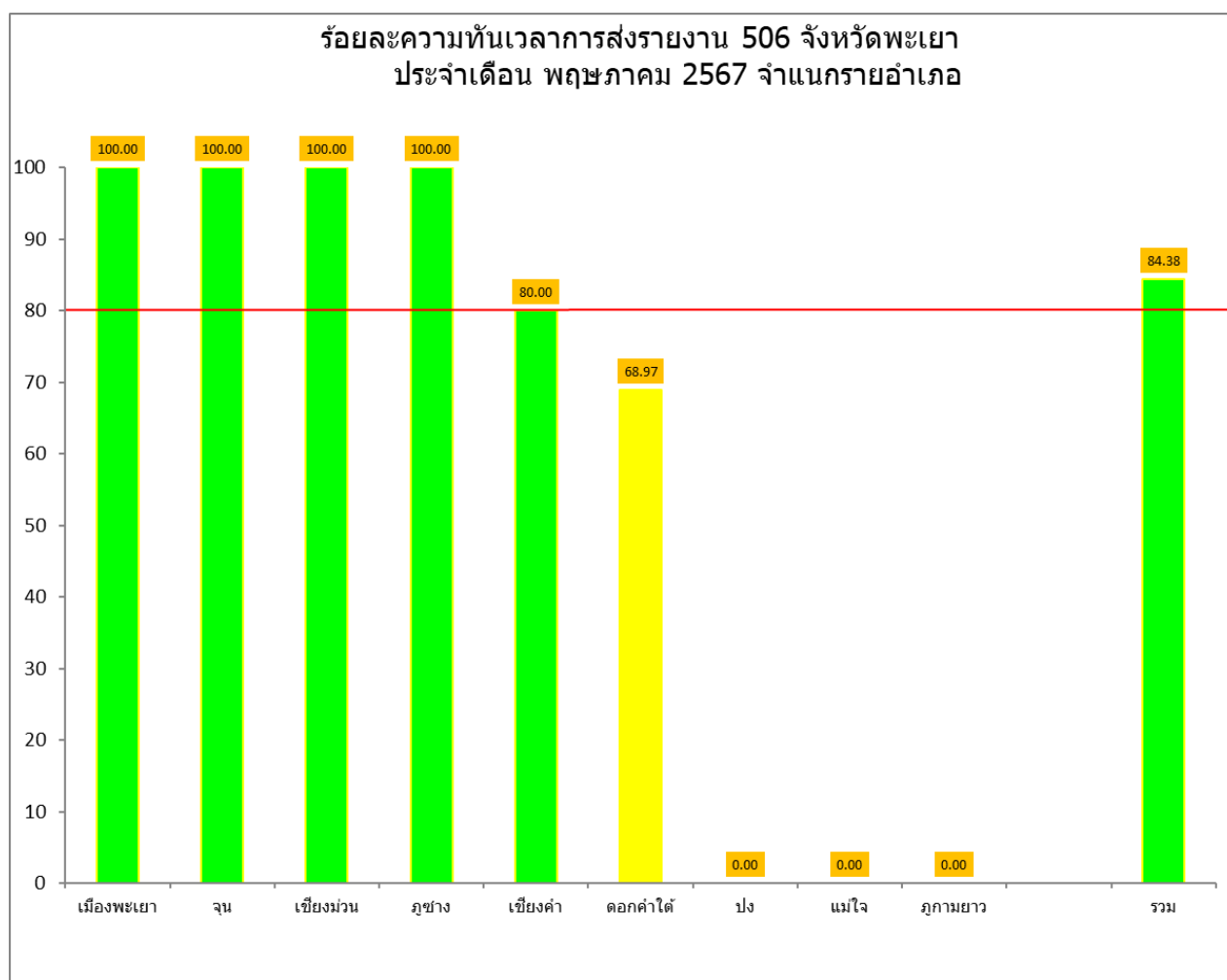
* เกณฑ์ประเมินความทันเวลาการรายงาน 506 \geq 80 %



* เกณฑ์ประเมินความทันเวลาการรายงาน 506 \geq 80 %

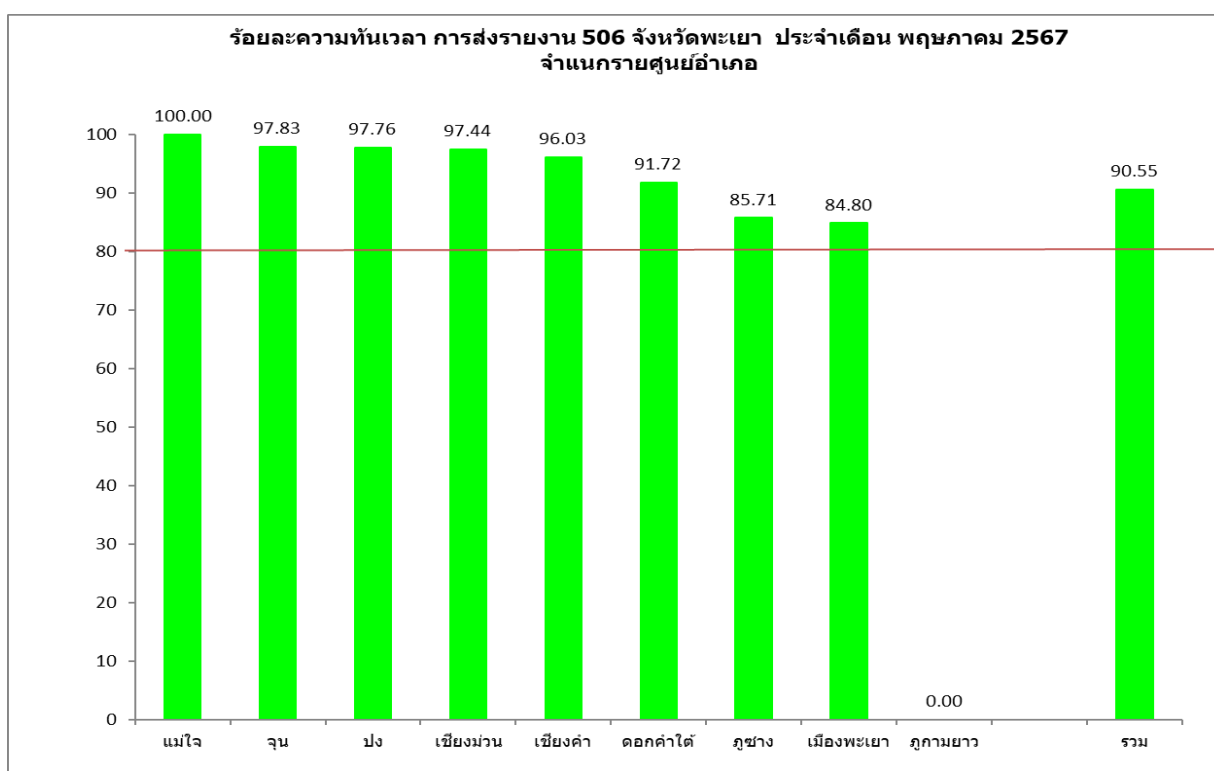
3.2 สรุปความทันเวลาการส่งรายงาน 506 เดือนพฤษภาคม 2567 รวม 64 ราย (สสอ.)

สสอ.	รวม	ส่งทันเวลา	%	ส่งไม่ทันเวลา	%
เมืองพะเยา	4	4	100.00	0	0.00
จุน	1	1	100.00	0	0.00
เชียงม่วน	1	1	100.00	0	0.00
ภูซาง	24	24	100.00	0	0.00
เชียงคำ	5	4	80.00	1	20.00
ดอกคำใต้	29	20	68.97	9	31.03
ปง	0	0	0.00	0	0.00
แม่ใจ	0	0	0.00	0	0.00
ภูกามยาว	0	0	0.00	0	0.00
รวม	64	54	84.38	10	15.63

* เกณฑ์ประเมินความทันเวลาการรายงาน 506 \geq 80 %* เกณฑ์ประเมินความทันเวลาการรายงาน 506 \geq 80 %

3.3 สรุปความทันเวลาการส่งรายงาน 506 เดือนพฤษภาคม 2567 รวม 1,820 ราย (จำแนกรายศูนย์อำเภอ)

ศูนย์	รวม	ส่งทันเวลา	%	ส่งไม่ทันเวลา	%
แม่ใจ	36	36	100.00	0	0.00
จุน	46	45	97.83	1	2.17
ปง	134	131	97.76	3	2.24
เชียงใหม่	39	38	97.44	1	2.56
เชียงคำ	529	508	96.03	21	3.97
ดอกคำใต้	157	144	91.72	13	8.28
ภูซาง	63	54	85.71	9	14.29
เมืองพะเยา	816	692	84.80	124	15.20
ภูกามยาว	0	0	0.00	0	0.00
รวม	1,820	1,648	90.55	172	9.45

* เกณฑ์ประเมินความทันเวลาการรายงาน 506 \geq 80 %* เกณฑ์ประเมินความทันเวลาการรายงาน 506 \geq 80 %

หมายเหตุ ข้อมูลอาจมีการเปลี่ยนแปลงในภายหลัง หลังจากมีการตรวจสอบความครบถ้วน ความถูกต้องและความทันเวลาและการเปลี่ยนแปลงการวินิจฉัย และรายละเอียดอื่นๆ

วิเคราะห์และเรียบเรียงโดย กลุ่มงานควบคุมโรคติดต่อ

สำนักงานสาธารณสุขจังหวัดพะเยา

โทร.054 409130-133

โทรสาร 054 409131