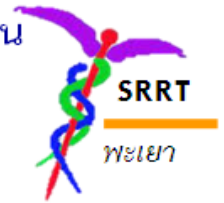




รายงานสถานการณ์การเฝ้าระวังทางระบาดวิทยาประจำเดือน

Monthly Epidemiological Surveillance Report

กลุ่มงานควบคุมโรคติดต่อ สำนักงานสาธารณสุขจังหวัดพะเยา



<http://203.209.96.247/>

โทรศัพท์ 0-5440-9131-33 โทรสาร 0-5449-130

สถานการณ์โรคที่เฝ้าระวังทางระบาดวิทยา เดือน พฤศจิกายน 2559 ( 1 - 27 พฤศจิกายน 2559)

กลุ่มงานควบคุมโรคติดต่อ  
สำนักงานสาธารณสุขจังหวัดพะเยา

1. สรุปสถานการณ์โรคที่เฝ้าระวังทางระบาดวิทยา

ตารางที่ 1 จำนวนและอัตราป่วยโรคที่เฝ้าระวังทางระบาดวิทยา จังหวัดพะเยา เดือน พฤศจิกายน 2559

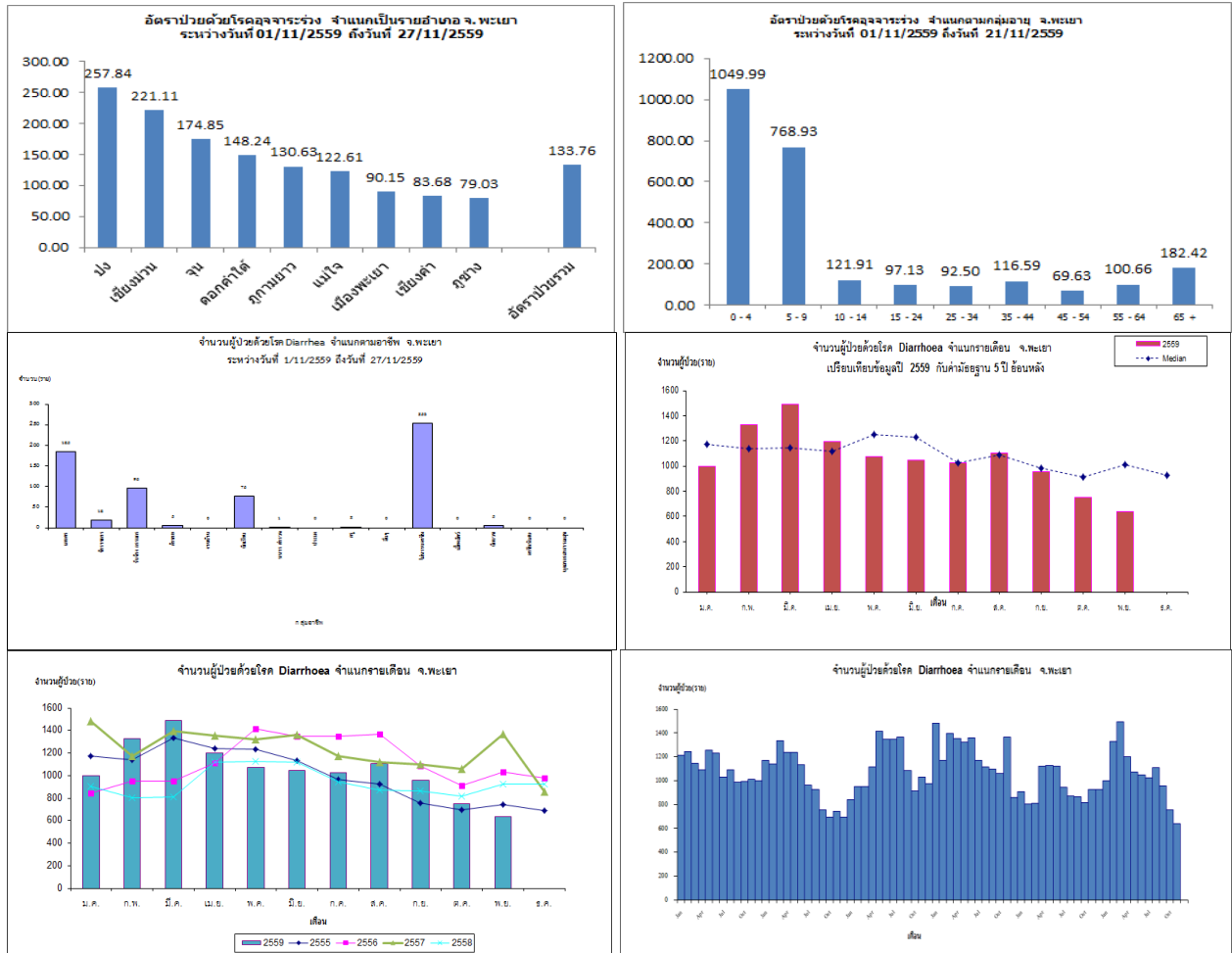
ลำดับ	โรค/กลุ่มโรค	จำนวนผู้ป่วย(ราย)	อัตราป่วย/แสน
1	Diarrhea	641	133.76
2	Influenza	278	58.01
3	Pyrexia	266	55.51
4	Pneumonia	87	18.15
5	Food Poisoning	85	17.74
6	Hand,foot and mouth disease	56	11.69
7	H.conjunctivitis	55	11.48
8	S.T.D.,total(37-41,79-81)	30	6.26
9	Chickenpox	18	3.76
10	Melioidosis	5	1.04
11	Dysentery (04,05,06)	3	0.63
12	D.H.F.,Total(26,27,66)	3	0.63
13	Leptospirosis	2	0.42
14	Scarlet fever	2	0.42
15	Hepatitis,total (10-13,69-70)	2	0.42
16	Scrub Typhus	2	0.42
17	Mushroom poisoning	1	0.21
18	Cassava poisoning	1	0.21

เดือน พฤศจิกายน 2559 มีรายงานโรคในระบบเฝ้าระวังทางระบาดวิทยา จำนวน 1,847 ฅบับ ใน 18 รายโรค/กลุ่มโรค โรคที่มีจำนวนผู้ป่วยและอัตราป่วยสูงสุด 3 อันดับแรกคือ โรคอุจจาระร่วง โรคไข้หวัดใหญ่ และไข้ไม่ทราบสาเหตุ ตามลำดับ

## 2. สถานการณ์โรคติดต่อที่สำคัญ เดือน พฤศจิกายน 2559

### 2.1 โรคอุจจาระร่วง

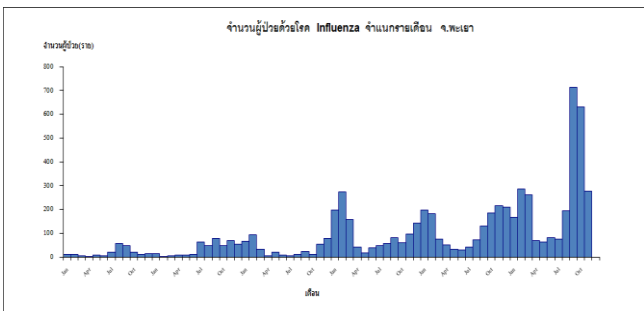
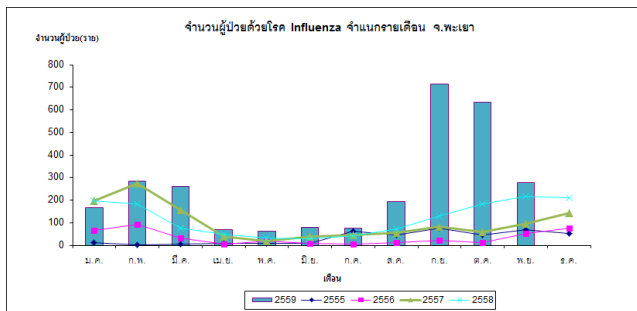
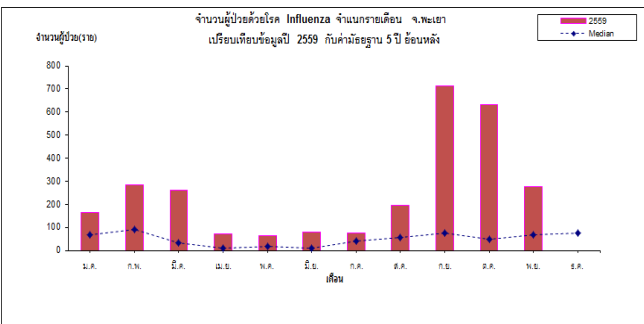
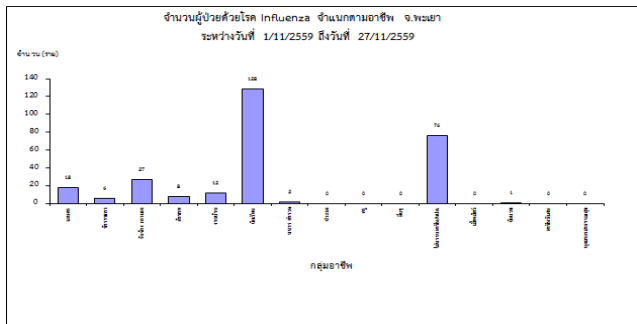
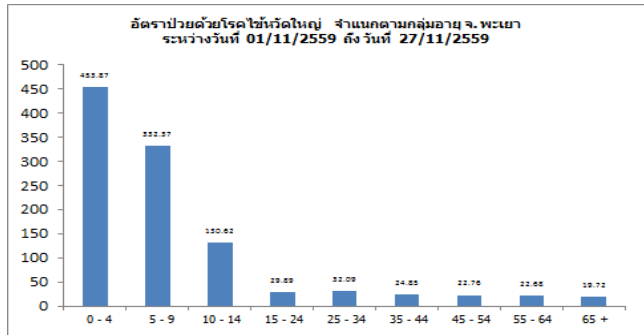
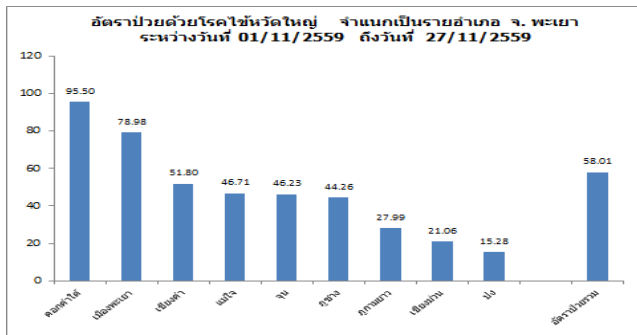
เดือนนี้มีผู้ป่วยโรคอุจจาระร่วง จำนวน 641 ราย อัตราป่วยเท่ากับ 133.76 ต่อประชากรแสนคน อำเภอที่มีอัตราป่วยสูงสุด 3 อันดับแรก คือ อำเภอปง เชียงม่วน และจุน อัตราป่วยเท่ากับ 257.84, 221.11 และ 174.85 ต่อประชากรแสนคน ตามลำดับ กลุ่มอายุที่มีอัตราป่วยสูงสุดคือกลุ่มอายุ 0 - 4 ปี อัตราป่วยเท่ากับ 1,049.99 ต่อประชากรแสนคน รองลงมาคือ 5-9 ปี และอายุ 65 ปีขึ้นไป อัตราป่วยเท่ากับ 768.93 และ 182.42 ต่อประชากรแสนคน ตามลำดับ สถานการณ์โรคมียแนวโน้มลดลง



แหล่งข้อมูล: รายงานการเฝ้าระวังโรคทางระบาดวิทยา สำนักงานสาธารณสุขจังหวัดพะเยา

### 2.2 โรคไข้หวัดใหญ่

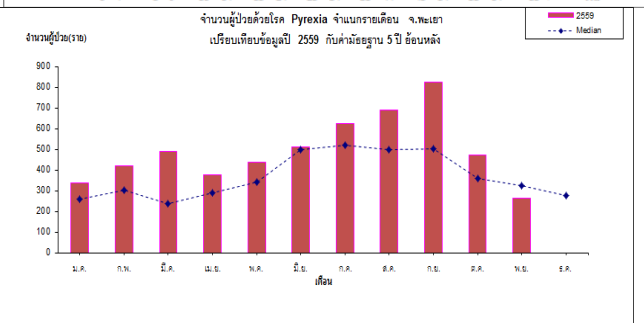
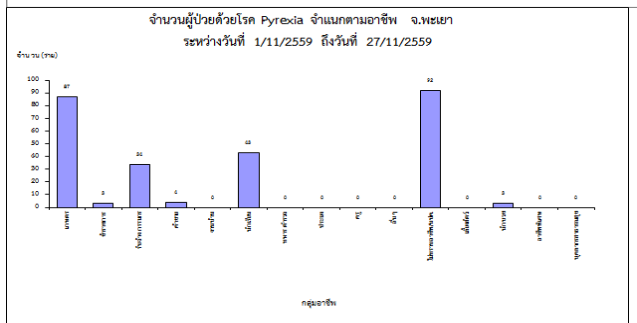
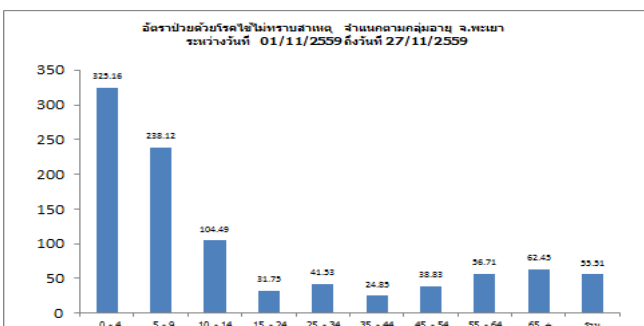
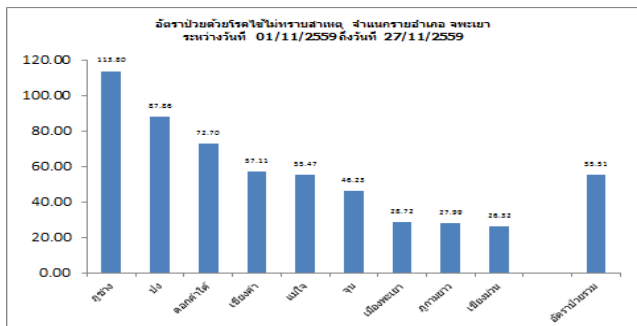
เดือนนี้มีผู้ป่วยโรคไข้หวัดใหญ่ จำนวน 278 ราย อัตราป่วยเท่ากับ 112.47 ต่อประชากรแสนคน อำเภอที่มีอัตราป่วยสูงสุด 3 อันดับแรก คือ อำเภอดอกคำใต้ เมืองพะเยา และเชียงคำ อัตราป่วยเท่ากับ 95.50, 78.98 และ 51.80 ต่อประชากรแสนคน ตามลำดับ กลุ่มอายุที่มีอัตราป่วยสูงสุดคือกลุ่มอายุ 0 - 4 ปี อัตราป่วยเท่ากับ 453.87 ต่อประชากรแสนคน รองลงมาคือ อายุ 5-9 ปี และอายุ 10-14 ปี อัตราป่วยเท่ากับ 332.37 และ 130.62 ต่อประชากรแสนคน ตามลำดับ สถานการณ์โรคมียแนวโน้มเพิ่มขึ้นจากปีที่แล้ว



แหล่งข้อมูล: รายงานการเฝ้าระวังโรคทางระบาดวิทยา สำนักงานสาธารณสุขจังหวัดพะเยา

### 2.3 โรคไข้ไม่ทราบสาเหตุ

เดือนนี้มีผู้ป่วยโรคไข้ไม่ทราบสาเหตุ จำนวน 266 ราย อัตราป่วยเท่ากับ 55.51 ต่อประชากรแสนคน อำเภอที่มีอัตราป่วยสูงสุด 3 อันดับแรก คือ อำเภอภูกามยาว ปง และดอกคำใต้ อัตราป่วยเท่ากับ 113.80, 87.86 และ 72.70 ต่อประชากรแสนคน ตามลำดับ กลุ่มอายุที่มีอัตราป่วยสูงสุดคือกลุ่มอายุ 0-4 ปี อัตราป่วยเท่ากับ 325.16 ต่อประชากรแสนคน รองลงมาคือ อายุ 5-9 ปี และอายุ 10-14 ปี อัตราป่วยเท่ากับ 238.12 และ 104.49 ต่อประชากรแสนคน ตามลำดับ สถานการณ์โรคมีแนวโน้มลดลง





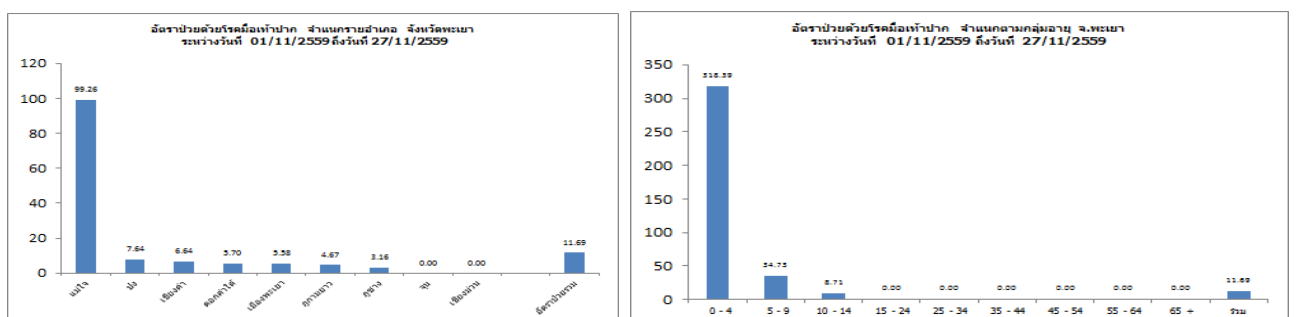
แสนคน รองลงมาคืออายุ 10-14 ปี และอายุ 5-9 ปี อัตราป่วยเท่ากับ 60.55 และ 49.61 ต่อประชากรแสนคน ตามลำดับ สถานการณ์โรคมีแนวโน้มลดลง

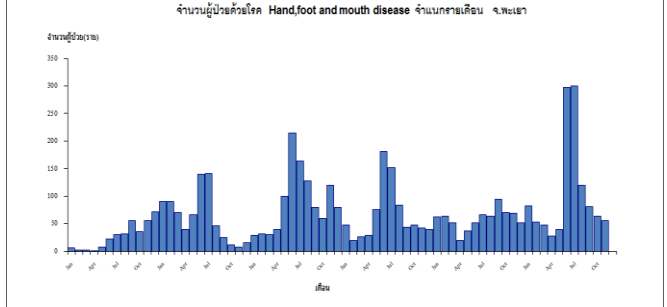
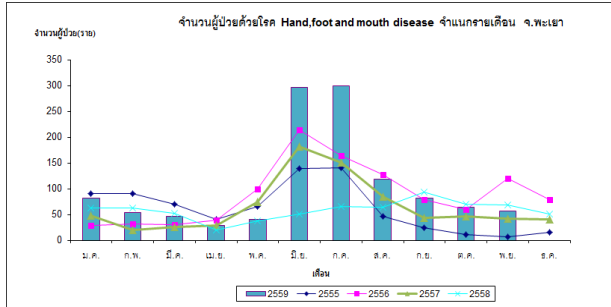
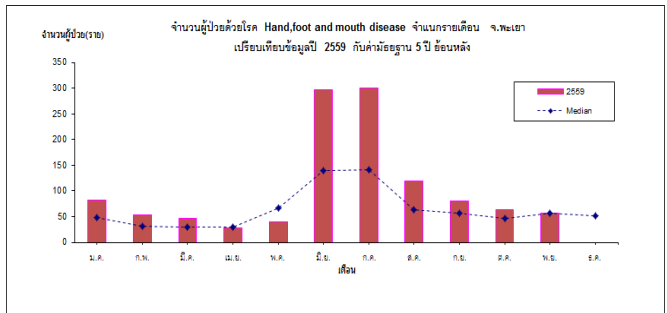
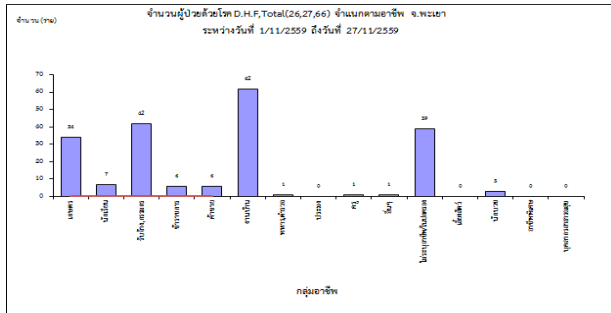


แหล่งข้อมูล: รายงานการเฝ้าระวังโรคทางระบาดวิทยา สำนักงานสาธารณสุขจังหวัดพะเยา

## 2.5 โรคมือเท้าปาก

เดือนนี้มีผู้ป่วยโรคมือเท้าปาก จำนวน 52 ราย อัตราป่วยเท่ากับ 11.69 ต่อประชากรแสนคน อำเภอที่มีอัตราป่วยสูงสุด 3 อันดับแรก คือ อำเภอแม่ใจ ปงและเชียงคำ อัตราป่วยเท่ากับ 99.26, 7.64 และ 6.64 ต่อประชากรแสนคน ตามลำดับ มีผู้ป่วยในกลุ่มอายุ 0-4 ปี มีอัตราป่วยสูงสุด เท่ากับ 318.39 ต่อประชากรแสนคน สถานการณ์โรคมีแนวโน้มลดลง

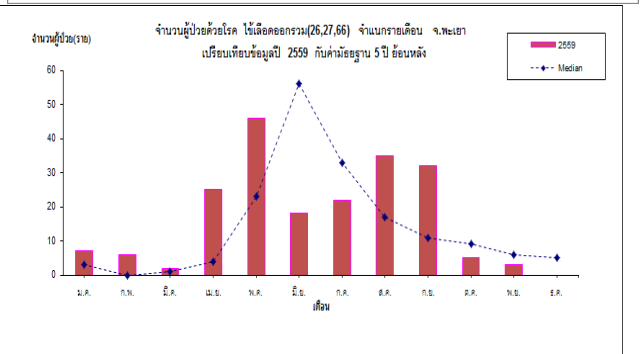
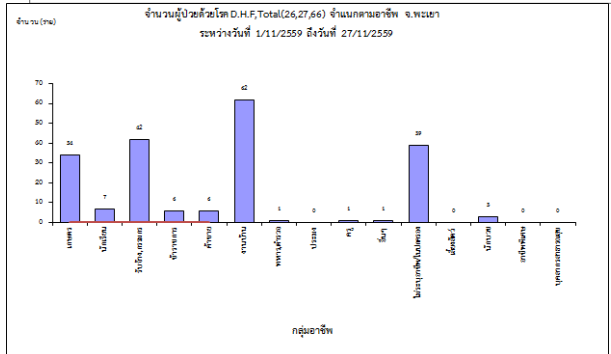
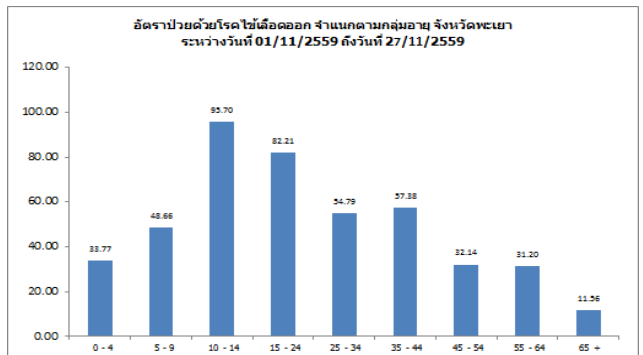
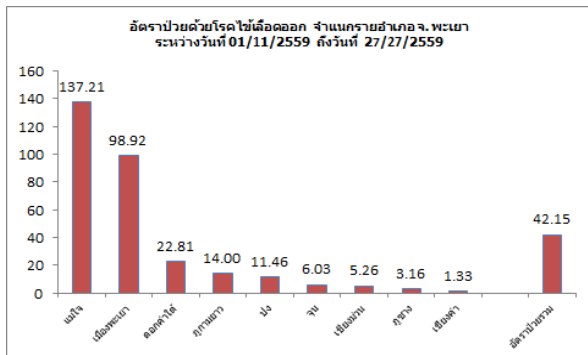


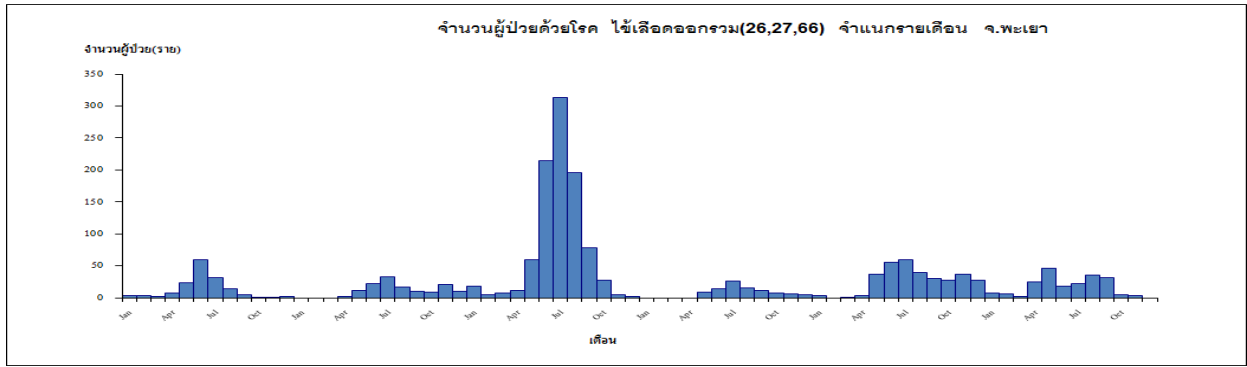


แหล่งข้อมูล: รายงานการเฝ้าระวังโรคทางระบาดวิทยา สำนักงานสาธารณสุขจังหวัดพะเยา

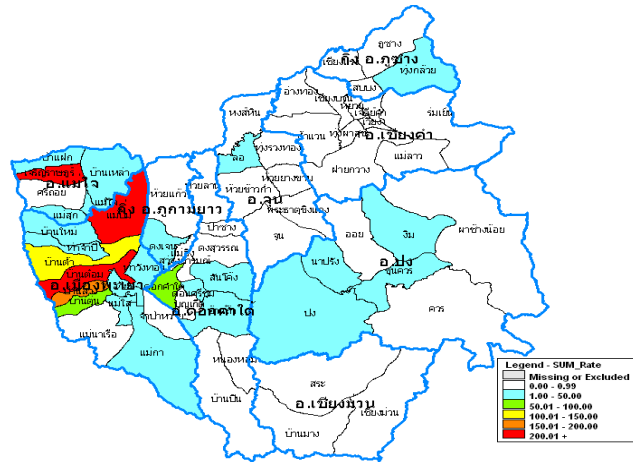
## 2.6 โรคไข้เลือดออก

เดือนนี้มีผู้ป่วยโรคไข้เลือดออกสะสม จำนวน 202 ราย อัตราป่วยเท่ากับ 42.15 ต่อประชากรแสนคน อำเภอที่มีอัตราป่วยสูงสุด 3 อันดับแรก คือ อำเภอแม่ใจ เมืองพะเยา และดอกคำใต้ อัตราป่วยเท่ากับ 137.21, 98.92 และ 22.81 ต่อประชากรแสนคน ตามลำดับ กลุ่มอายุที่มีอัตราป่วยสูงสุดคือกลุ่มอายุ 10-14 ปี อัตราป่วยเท่ากับ 95.70 ต่อประชากรแสนคน รองลงมาคือ อายุ 15 - 24 ปี และ อายุ 25-34 ปี อัตราป่วยเท่ากับ 82.21 และ 57.88 ต่อประชากรแสนคน ตามลำดับ สถานการณ์โรคมึแนวโน้มลดลง สัปดาห์ที่ 41 และ 42 ต่ำกว่าค่ามัธยฐาน 5 ปีย้อนหลัง





Mapping พื้นที่เกิดโรคไข้เลือดออก จังหวัดพะเยา ปี 2559



แหล่งข้อมูล: รายงานการเฝ้าระวังโรคทางระบาดวิทยา สำนักงานสาธารณสุขจังหวัดพะเยา

### 3. ความทันเวลาการส่งรายงาน

3.1 สรุปความทันเวลาการส่งรายงาน 506 เดือนพฤศจิกายน 2559 (โรงพยาบาล)

ลำดับ	ชื่อสถานพยาบาล	ส่งไม่ทันเวลา	ส่งทันเวลา	รวม	ร้อยละ
1	รพ.แม่ใจ	0	103	103	100
2	รพ.จุน	0	89	89	100
3	รพ.เชียงคำ	1	332	333	99.70
4	พะเยาราม	1	194	195	99.49
5	รพ.ดอกคำใต้	2	190	192	98.96
6	รพ.ปง	4	260	264	98.48
7	รพ.พะเยา	8	229	237	96.62
8	รพ.เชียงม่วน	3	92	95	96.84
9	ศูนย์การแพทย์ ม.พะเยา	0	0	0	0
10	ค่ายขุนเจือง	0	0	0	0
รวม รพ.		19	1489	1,508	98.74

\* เกณฑ์ประเมินความทันเวลาการรายงาน 506  $\geq$  80 %

3.2 สรุปความทันเวลาการส่งรายงาน 506 เดือนพฤศจิกายน 2559 (สสอ.)

ลำดับ	อำเภอ	ส่งไม่ทันเวลา	ส่งทันเวลา	รวม	ร้อยละ
1	จุน	0	58	58	100
2	ภูซาง	0	14	14	100
3	แม่ใจ	1	46	47	97.87
4	เชียงคำ	2	37	39	94.87
5	เมือง	5	61	66	92.42
6	ภูกามยาว	2	18	20	90
7	ปง	4	29	33	87.88
8	ดอกคำใต้	14	45	59	76.27
9	เชียงม่วน	2	1	3	33.33
รวม รพ.สต./สสข.		30	309	339	91.15

\* เกณฑ์ประเมินความทันเวลาการรายงาน 506  $\geq$  80 %

### 3.3 สรุปความครอบคลุมการส่งรายงาน 506 เดือน พฤศจิกายน 2559 (สสอ.)

อำเภอ	ทั้งหมด(แห่ง)	ส่งรายงาน(แห่ง)	ร้อยละส่งรายงาน
สสอ.เมืองพะเยา	15	15	100
สสอ.ภูกามยาว	5	5	100
ศูนย์เทศบาลฯ	2	2	100
สสอ.ภูซาง	8	8	100
สสอ.แม่ใจ	11	11	100
สสอ.เชียงคำ	19	19	100
สสอ.ดอกคำใต้	16	16	100
สสอ.จุน	9	9	100
สสอ.ปง	19	19	100
สสอ.เชียงม่วน	7	7	100
ศูนย์แพทย์ มพ.	1	0	0

**หมายเหตุ** ข้อมูลอาจมีการเปลี่ยนแปลงในภายหลัง หลังจากมีการตรวจสอบความครบถ้วน ความถูกต้อง และความทันเวลา และการเปลี่ยนแปลงการวินิจฉัย และรายละเอียดอื่นๆ

วิเคราะห์และเรียบเรียงโดย กลุ่มงานควบคุมโรคติดต่อ

สำนักงานสาธารณสุขจังหวัดพะเยา

โทร.054 409131-133

โทรสาร 054 409130