



สรุปลสถานการณ์โรคและภัยสุขภาพที่สำคัญประจำสัปดาห์

Weekly Situation Awareness Report

สำนักงานสาธารณสุขจังหวัดพะเยา

สถานการณ์โรคและภัยสุขภาพที่สำคัญประจำสัปดาห์ 52 ระหว่างวันที่ 25 - 31 ธันวาคม 2559 ของจังหวัดพะเยา สำนักงานสาธารณสุขจังหวัดพะเยา ได้รับรายงานและตรวจสอบข้อมูลการเฝ้าระวังโรคและภัยสุขภาพที่มีความสำคัญ ดังนี้

1. ข้อมูลการเฝ้าระวังโรคและภัยสุขภาพที่มีความสำคัญ

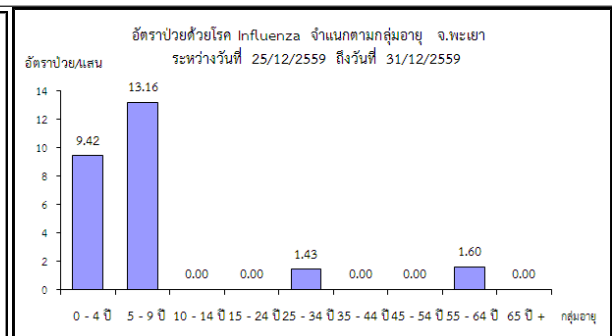
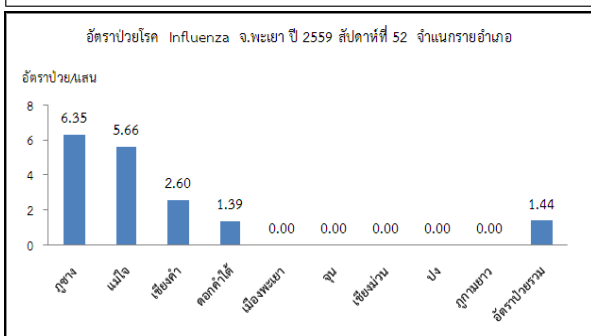
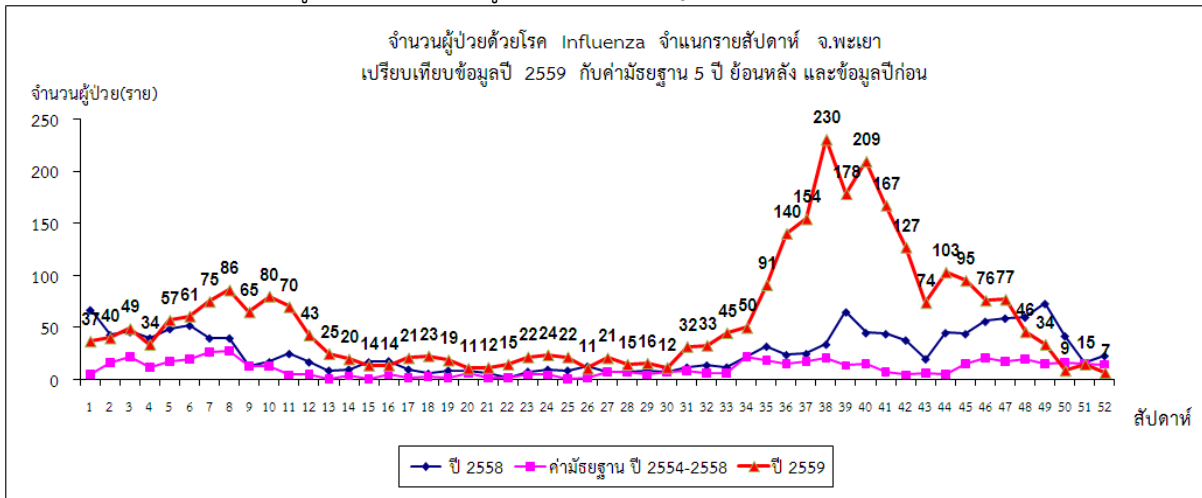
ไม่มีรายงานเหตุการณ์

2. สถานการณ์โรคตามฤดูกาล

2.1 โรคไข้หวัดใหญ่

สถานการณ์โรคไข้หวัดใหญ่ของจังหวัดพะเยา วันที่ 1 ม.ค. - 31 ธ.ค.59 มีผู้ป่วยจำนวน 2,967 ราย อัตราป่วยเท่ากับ 611.52 ต่อแสนประชากร ไม่มีผู้เสียชีวิต อัตราป่วยสะสมเป็นลำดับ 4 ของประเทศ รองจาก กรุงเทพมหานคร (852.90 ต่อแสนประชากร) เชียงใหม่ (687.27 ต่อแสนประชากร) ระยอง (627.85 ต่อแสนประชากร) จำนวนผู้ป่วยในสัปดาห์นี้ เท่ากับ 7 ราย สถานการณ์โรคมึแนวโน้มลดลงเมื่อเปรียบเทียบกับข้อมูลปีก่อน และค่ามัธยฐาน 5 ปีย้อนหลัง กลุ่มอายุที่มีอัตราป่วยสูงสุด คือ กลุ่มอายุ 5-9 ปี และอำเภอที่มีอัตราป่วยสูงสุดคือ อำเภอภูซาง

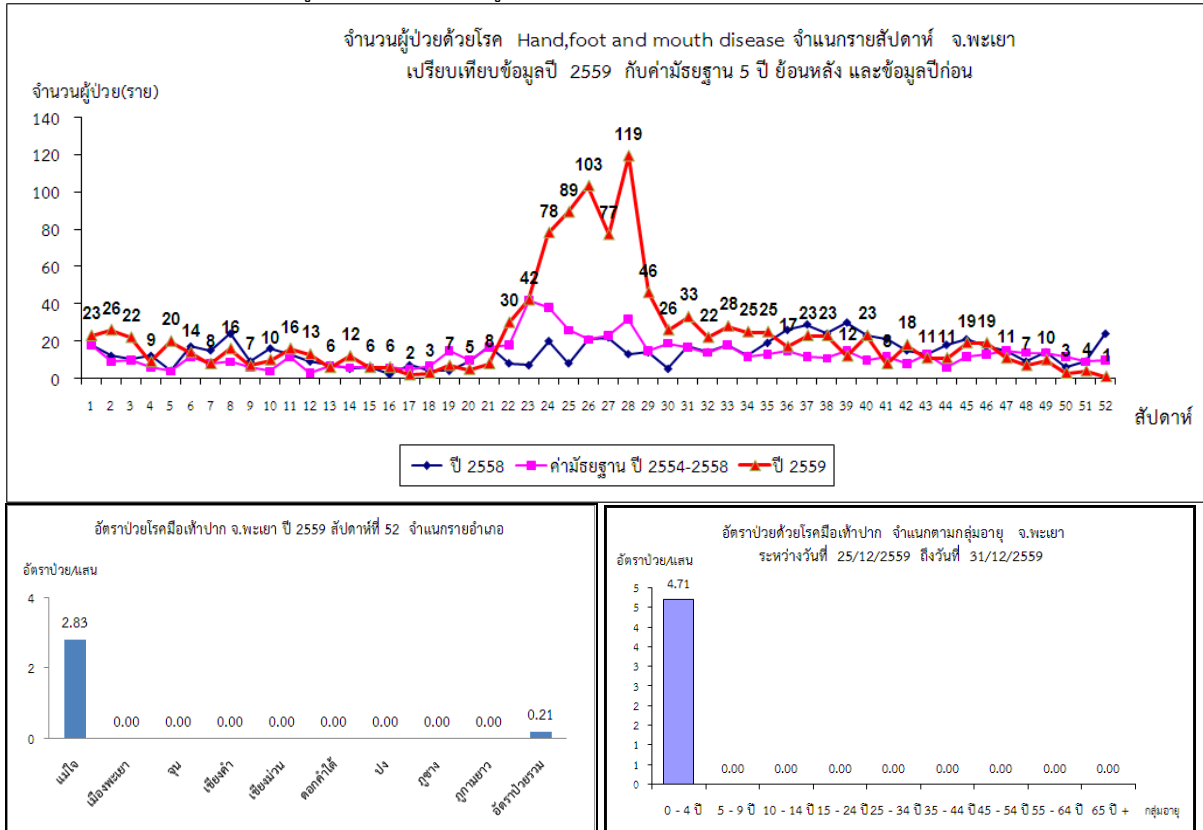
ภาพแสดงข้อมูลทางระบาดวิทยาผู้ป่วยโรคไข้หวัดใหญ่ จังหวัดพะเยา ปี 2559 สัปดาห์ที่ 52



ที่มา : รายงานเฝ้าระวังโรคทางระบาดวิทยา สำนักงานสาธารณสุขจังหวัดพะเยา

2.2 โรคมือเท้าปาก

สถานการณ์โรคมือเท้าปากของจังหวัดพะเยา วันที่ 1 ม.ค. – 31 ธ.ค.59 มีผู้ป่วยจำนวน 1,143 ราย อัตราป่วยเท่ากับ 236.38 ต่อแสนประชากร ไม่มีผู้เสียชีวิต อัตราป่วยสะสมเป็นลำดับ 7 ของประเทศ รองจาก น่าน (307.17 ต่อแสนประชากร) สระบุรี (301.78 ต่อแสนประชากร) เชียงราย (287.57 ต่อแสนประชากร) ระยอง (273.00 ต่อแสนประชากร) พิษณุโลก (245.71 ต่อแสนประชากร) และแม่ฮ่องสอน (243.71 ต่อแสนประชากร) จำนวนผู้ป่วยในสัปดาห์นี้ เท่ากับ 1 ราย จากอำเภอแม่ใจ และเป็นผู้ป่วยในกลุ่มอายุ 0-4 ปี สถานการณ์โรคมีแนวโน้มลดลงเมื่อเปรียบเทียบกับข้อมูลปีก่อน และค่ามัธยฐาน 5 ปีย้อนหลัง ภาพแสดงข้อมูลทางระบาดวิทยาผู้ป่วยโรคมือเท้าปาก จังหวัดพะเยา ปี 2559 สัปดาห์ที่ 52

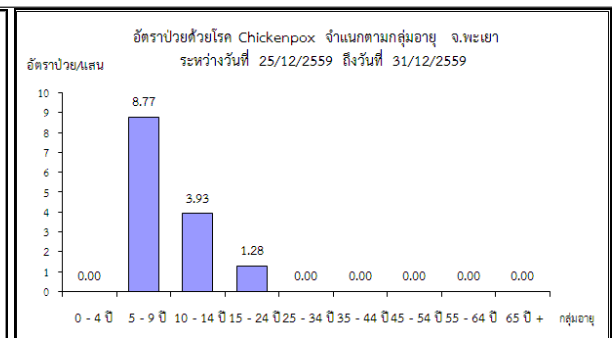
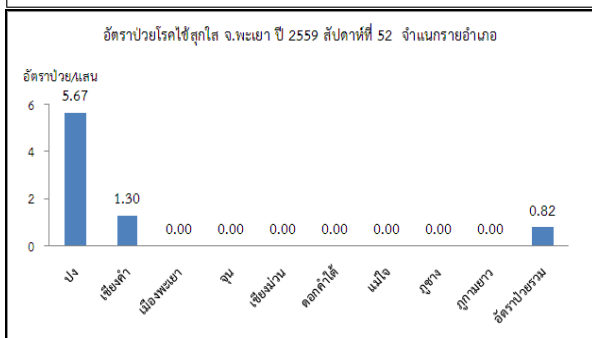
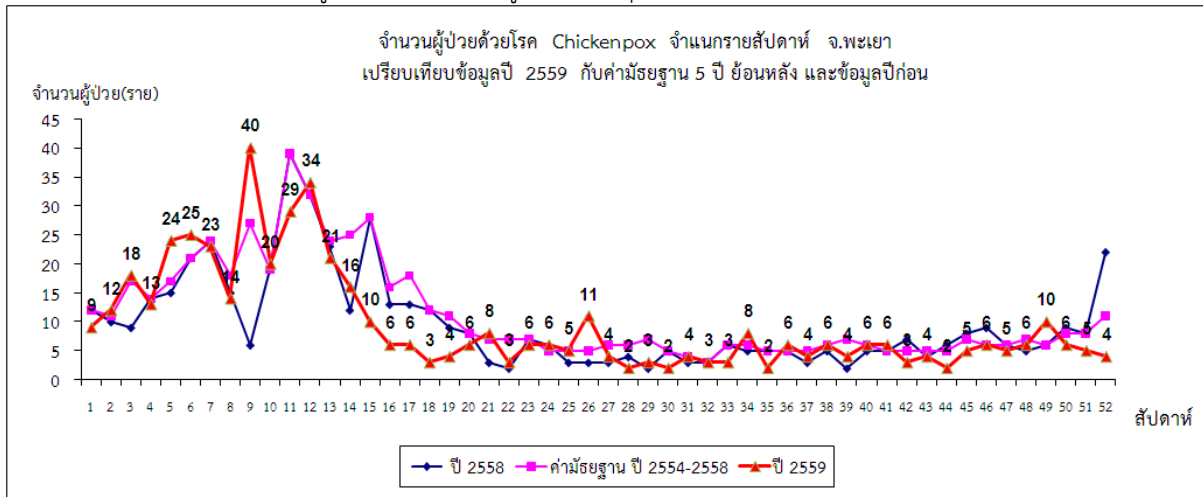


ที่มา : รายงานเฝ้าระวังโรคทางระบาดวิทยา สำนักงานสาธารณสุขจังหวัดพะเยา

2.3 โรคสุกใส

สถานการณ์โรคไข้สุกใสของจังหวัดพะเยา วันที่ 1 ม.ค. – 31 ธ.ค.59 มีผู้ป่วยจำนวน 490 ราย อัตราป่วยเท่ากับ 100.54 ต่อแสนประชากร ไม่มีผู้เสียชีวิต อัตราป่วยสะสมเป็นลำดับ 12 ของประเทศ โดยจังหวัดที่มีอัตราป่วยสูงสุด 5 อันดับแรกคือ เชียงราย (167.04 ต่อแสนประชากร) ภูเก็ต (143.54 ต่อแสนประชากร) นราธิวาส (143.01 ต่อแสนประชากร) ตรารด (142.24 ต่อแสนประชากร) มุกดาหาร (130.81 ต่อแสนประชากร) จำนวนผู้ป่วยในสัปดาห์นี้ เท่ากับ 4 ราย สถานการณ์โรคมีแนวโน้มลดลงเมื่อเปรียบเทียบกับข้อมูลปีก่อน และค่ามัธยฐาน 5 ปีย้อนหลัง กลุ่มอายุที่มีอัตราป่วยสูงสุด คือ กลุ่มอายุ 5-9 ปี และอำเภอที่มีอัตราป่วยสูงสุดคือ อำเภอปง

ภาพแสดงข้อมูลทางระบาดวิทยาผู้ป่วยโรคไข้สุกใส จังหวัดพะเยา ปี 2559 สัปดาห์ที่ 52

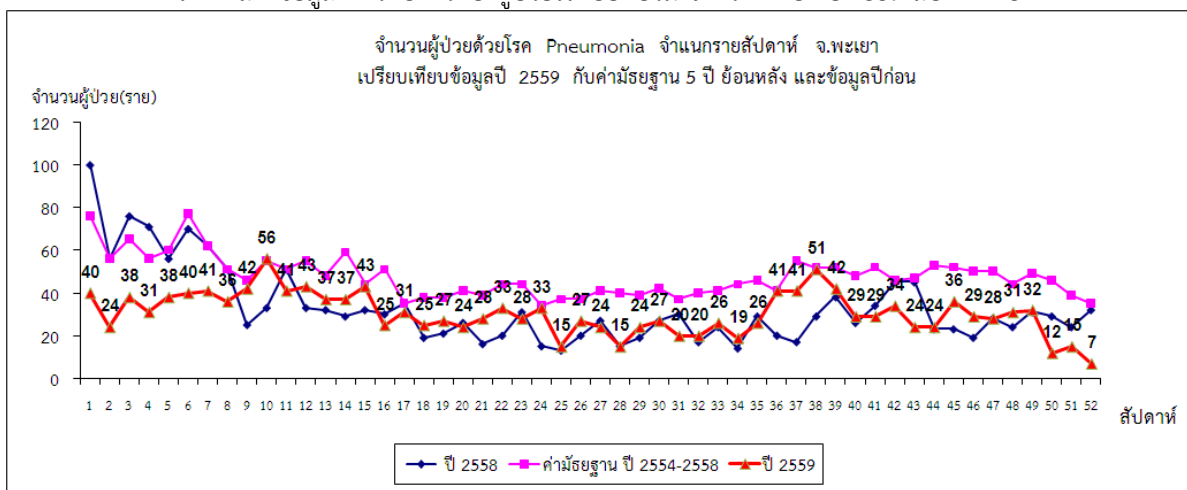


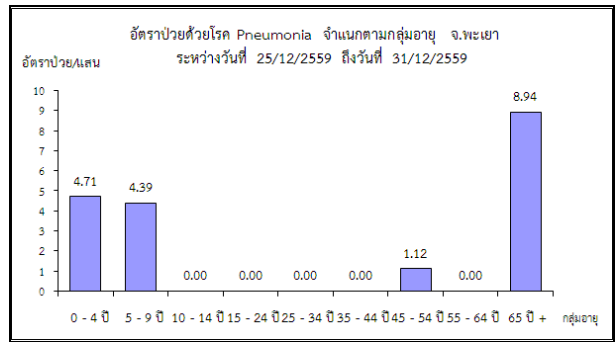
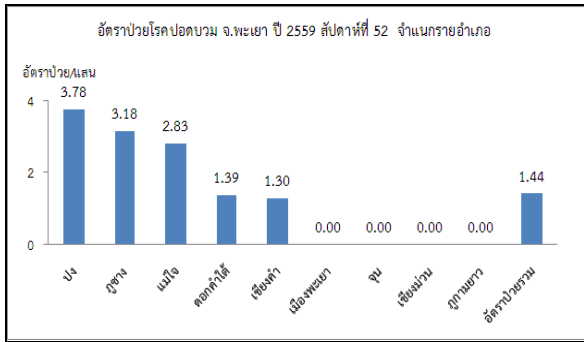
ที่มา : รายงานเฝ้าระวังโรคทางระบาดวิทยา สำนักงานสาธารณสุขจังหวัดพะเยา

2.4 โรคปอดบวม

สถานการณ์โรคปอดบวมของจังหวัดพะเยา วันที่ 1 ม.ค. – 31 ธ.ค.59 มีผู้ป่วยจำนวน 1,598 ราย อัตราป่วยเท่ากับ 326.02 ต่อแสนประชากร ไม่มีผู้เสียชีวิต อัตราป่วยสะสมเป็นลำดับ 43 ของประเทศ จังหวัดที่มีอัตราป่วยต่อแสนประชากรสูงสุด 5 อันดับ แรกคือ ศรีสะเกษ (842.19 ต่อแสนประชากร) แม่ฮ่องสอน (728.05 ต่อแสนประชากร) มหาสารคาม (695.10 ต่อแสน ประชากร) ขอนแก่น (633.88 ต่อแสนประชากร) เชียงราย (633.72 ต่อแสนประชากร) จำนวนผู้ป่วยในสัปดาห์นี้ เท่ากับ 7 ราย สถานการณ์โรคมีแนวโน้มลดลงเมื่อเปรียบเทียบกับข้อมูลปีก่อน และค่ามัธยฐาน 5 ปีย้อนหลัง กลุ่มอายุที่มีอัตราป่วยสูงสุด คือ กลุ่มอายุ 65 ปีขึ้นไป และอำเภอที่มีอัตราป่วยสูงสุดคือ อำเภออง

ภาพแสดงข้อมูลทางระบาดวิทยาผู้ป่วยโรคปอดบวม จังหวัดพะเยา ปี 2559 สัปดาห์ที่ 52





ที่มา : รายงานเฝ้าระวังโรคทางระบาดวิทยา สำนักงานสาธารณสุขจังหวัดพะเยา

3. การพยากรณ์โรคและภัยสุขภาพประจำสัปดาห์

จากการเฝ้าระวังสถานการณ์โรคในฤดูหนาวของจังหวัดพะเยา พบว่า โรคไข้สวกใส มีแนวโน้มพบผู้ป่วยเพิ่มมากขึ้น โรคไข้สวกใส เกิดจากเชื้อไวรัส ซึ่งเชื้อไวรัส ที่ก่อให้เกิดโรคสวกใส นี้จะเจริญเติบโตได้ดีในสภาพอากาศเย็นชื้น กลุ่มอายุที่มีอัตราป่วยมากที่สุด คือกลุ่มอายุ 5-9 ปี ซึ่งเป็นเด็กนักเรียนระดับประถมศึกษาตอนต้น เพื่อป้องกันการระบาดของโรคเป็นกลุ่มก้อนในโรงเรียน ครูต้องมีการเฝ้าระวังและคัดกรองเด็กที่มีอาการป่วยอย่างเข้มงวด หากพบเด็กป่วยแจ้งให้ผู้ปกครองพาเด็กไปพบแพทย์เพื่อให้เกิดการรักษา และให้พักรักษาที่บ้านจนกว่าจะพ้นระยะการติดต่อ (ระยะติดต่อดีตั้งแต่วัย 24 ชั่วโมงก่อนมีผื่นขึ้น ไปจนถึงระยะที่ตุ่มทั้งหมดตกสะเก็ดแล้ว หรือประมาณ 6 วันหลังจากตุ่มน้ำ)

สรุปโดย ทีม SAT สำนักงานสาธารณสุขจังหวัดพะเยา
วันที่ 4 มกราคม 2560