



สรุปรายการโรคและภัยสุขภาพที่สำคัญประจำสัปดาห์

Weekly Situation Awareness Report

สำนักงานสาธารณสุขจังหวัดพะเยา

ประจำสัปดาห์ที่ 1 ปี 2560 (วันที่ 1 - 7 มกราคม 2560)

สถานการณ์โรคและภัยสุขภาพที่สำคัญประจำสัปดาห์ ที่ 1 ปี 2560 ระหว่างวันที่ 1 - 7 มกราคม 2560 ของจังหวัดพะเยา สำนักงานสาธารณสุขจังหวัดพะเยาได้รับรายงานและตรวจสอบข้อมูลการเฝ้าระวังโรคและภัยสุขภาพที่มีความสำคัญ ดังนี้

1. ข้อมูลการเฝ้าระวังเหตุการณ์ที่มีความสำคัญ

1. สรุปข้อมูลผู้บาดเจ็บและเสียชีวิตในช่วงเทศกาลปีใหม่ 2560

ในช่วงเทศกาลปีใหม่ ปี 2560 รัฐบาลเห็นชอบให้เพิ่มวันหยุดชดเชยช่วงเทศกาลปีใหม่ 2 วัน คือวันที่ 2 และ 3 มกราคม 2560 เพิ่มเติมจากวันหยุดสิ้นปีและวันขึ้นปีใหม่ 31 ธันวาคม 2559 และ 1 มกราคม 2560 ช่วงเทศกาลปีใหม่ ปีนี้จึงมีวันหยุด รวม 4 วัน ประชาชนมีการเดินทางกลับภูมิลำเนาส่งผลให้เกิดอุบัติเหตุทางถนนเพิ่มขึ้น รัฐบาลได้กำหนด มาตรการในการดำเนินงานป้องกันและลดอุบัติเหตุทางถนนช่วงเทศกาลปีใหม่ 2560 ระหว่างวันที่ 29 ธันวาคม 2559 - 4 มกราคม 2560 รวม 7 วัน ข้อมูลสรุปจาก สำนักงานสาธารณสุขอุตรดิตถ์ พบว่า จังหวัดพะเยามีผู้บาดเจ็บและเสียชีวิต รวม 223 ราย แยกเป็นผู้บาดเจ็บ 219 ราย เสียชีวิต 4 ราย จำนวนผู้บาดเจ็บเพิ่มขึ้นจากปีก่อน ร้อยละ 4.78 จำนวนผู้เสียชีวิตเท่ากับปีก่อน

อำเภอที่มีรายงานรวมผู้บาดเจ็บและเสียชีวิตมากที่สุด คือ อำเภอเมืองพะเยา 64 ราย รองลงมาคือ อำเภอเชียงคำ 49 ราย และมี 4 อำเภอที่มีผู้เสียชีวิต คือ อำเภอเมืองพะเยา จุน ดอกคำใต้ และ ภูพานยาว

วันที่เกิดอุบัติเหตุมากที่สุด คือ วันที่ 30 ธันวาคม 2559 (วันที่ 2 ของเทศกาล) รองลงมาคือ วันที่ 1 มกราคม 2560 (วันที่ 4 ของเทศกาล) ช่วงเวลาที่เกิดอุบัติเหตุสูงสุด คือช่วงเวลา 16 :00-19:59 น. รองลงมา คือ ช่วงเวลา 12 :00-15:59 น. ช่วงเวลาที่เกิดอุบัติเหตุแล้วเสียชีวิตเป็นช่วงเวลาเย็นถึงกลางคืน ระหว่าง เวลา 16:00-23.59 น. และ 00:00-03:59 น.

ยานพาหนะที่เกิดอุบัติเหตุมากที่สุดคือรถจักรยานยนต์ ร้อยละ 81.17 รองลงมาคือ รถจักรยาน ร้อยละ 8.97 โดยผู้ที่เกิดอุบัติเหตุมีการดื่มเครื่องดื่มแอลกอฮอล์ ร้อยละ 31.83

ผู้บาดเจ็บส่วนใหญ่เป็นเพศชาย ร้อยละ 62.33 และพบว่าผู้เสียชีวิต ทั้ง 4 ราย เป็นเพศชายทั้งหมด มีรายละเอียด ดังนี้

รายที่ 1 เพศชาย อายุ 23 ปี ที่อยู่หมู่ที่ 5 บ้านห้วยเกียง ตำบลห้วยยางขาม อำเภอจุน จังหวัดพะเยา เป็นผู้ขับขี่รถจักรยานยนต์ ไม่สวมหมวกนิรภัย ไม่ได้ดื่มเครื่องดื่มที่มีแอลกอฮอล์ เสียชีวิต ณ จุดเกิดเหตุ

วันเวลาเกิดเหตุ : วันที่ 30 ธันวาคม 2559 เวลาประมาณ 23.30 น. มีฝนเมืองดีแจ้วผ่าน 1669 โรงพยาบาลจุนได้รับแจ้ง เวลา 23.40 น. ถึงที่เกิดเหตุ เวลา 23.50 น.

สถานที่เกิดเหตุ : ถนนสาย จุน - ปง หมู่ที่ 17 ตำบลจุน อำเภอจุน จังหวัดพะเยา ซึ่งสภาพถนนมีลักษณะเป็นถนน 2 เลนสวนกันลักษณะเป็นทางตรงพื้นผิวถนนเรียบ ไม่มีฝนตก มีไหล่ทางเป็นพงหญ้าและค่อนข้างลาดชัน

ปัจจัยสิ่งแวดล้อมที่เกิดเหตุ : ผู้ประสบเหตุขับขี่จักรยานยนต์จากบ้าน ไปตามถนนสาย จุน - ปง เพื่อจะไปนอนบ้านญาติ ที่ ตำบลพระธาตุซิงแกง เกิดเหตุ ณ หมู่ที่ 17 ตำบลจุน อำเภอจุน จังหวัดพะเยา โดยรถจักรยานยนต์เสียการทรงตัว เฉี่ยวชนต้นไม้ข้างทาง กะโหลกศีรษะแตก เลือดออกจมูก

ภาพจุดเกิดเหตุผู้เสียชีวิตรายที่ 2



รายที่ 2 :เพศชาย อายุ 19 ปี ที่อยู่ หมู่ที่ 4 บ้านต่อมกลาง ตำบลบ้านต่อม อำเภอเมือง จังหวัดพะเยา เป็นผู้ ขับขี่รถจักรยานยนต์ สวมหมวกนิรภัยและไม่เต็มเครื่องที่มีส่วนผสมแอลกอฮอล์ เสียชีวิต ณ จุดเกิดเหตุ

วันเวลาเกิดเหตุ: วันที่ 31 ธันวาคม 2559 ช่วงเวลาเกิดเหตุโดยประมาณ 19.30 น.

สถานที่ เกิดเหตุ : ถนนสายแม่ณาเรือ-แม่ใจ หมู่ที่8 ตำบลสันป่าม่วง อำเภอเมือง จังหวัดพะเยา ซึ่งสภาพถนนมีลักษณะเป็นถนน 2 เลนสวนกันลักษณะเป็นทางตรง ณ จุดที่เกิดอุบัติเหตุถนนไม่กว้างมากนัก รถสามารถวิ่งสวนกันได้ พื้นผิวถนนเรียบ แต่ค่อนข้างลื่นเนื่องจากมีฝนตก ตลอดวัน มีไหล่ทางเป็นพงหญ้าและค่อนข้างลาดชัน มีป้ายบอกทางและหลักกิโลเมตรตลอดความยาวถนน

ปัจจัย สิ่งแวดล้อมที่เกิดเหตุ :วันที่ 31 ธันวาคม 2559 ผู้ เสียชีวิต ขับขี่จักรยานยนต์ ออกจากบ้าน หมู่ที่ 4 บ้านต่อมกลาง ตำบลบ้านต่อม อำเภอเมือง จังหวัดพะเยา เพื่อจะไปหาพ่อแม่ที่ตำบลบ้านสา อำเภอเมืองพะเยา แล้วประสบเหตุรถเสียหลักชน ป้ายบอกทางข้างทาง หมู่ที่ 8 ตำบลสันป่าม่วง อำเภอเมือง พะเยา โดยพบร่องรอยการชนกับป้ายบอกทาง จนป้ายบอกทางหักงอพบร่างผู้เสียชีวิตนอนใกล้ลำคลองไหล่ทางค่อนข้างลาดชันในท่านอนคว่ำ ห่างจากป้ายบอกทางประมาณ 2 เมตร ใกล้ร่างผู้เสียชีวิตพบหมวกนิรภัย กระเด็นห่างจากผู้เสียชีวิตประมาณ 1 เมตร จากการสอบถามชาวบ้านที่อยู่ใกล้เคียงให้ข้อมูลว่า เวลาประมาณ 19.30 น.ของวันที่ 31 ธันวาคม 2559 ได้ยินเสียงดังโครมบริเวณ ฝั่งถนนเนื่องจากจุดที่เกิดเหตุอยู่ค่อนข้างไกลจากบ้านชาวบ้าน ประกอบกับความมืด จนเวลาประมาณ 08.30 น. ของวันที่ 1 มกราคม 2560 มีผู้ไปพบศพ จึงแจ้งหน่วยกู้ภัยตำบลบ้านสันป่าม่วง และโรงพยาบาลพะเยา และเจ้าหน้าที่ช่วยกันค้นหารถ จักรยานยนต์ พบจมที่ลำคลองข้างทาง

รายที่ 3 : เพศชาย อายุ 18 ปี ที่อยู่หมู่ที่ 17 บ้านหนองลาว ตำบลห้วยแก้ว อำเภอภูพาน จังหวัดพะเยา เป็นผู้ ขับขี่รถจักรยานยนต์ สวมหมวก นิรภัย ไม่พบข้อมูลการได้รับใบอนุญาตขับขี่รถจักรยานยนต์ และไม่ทราบประวัติการดื่มสุรา แต่จากใบซักประวัติที่ โรงพยาบาลพะเยาระบุว่ามีกลิ่นสุรา เสียชีวิต ณ โรงพยาบาลพะเยา

วันเวลาเกิดเหตุ : วันที่ 1 มกราคม 2560 ช่วงเวลาประมาณ 00.17 น.

สถานที่เกิดเหตุ : ถนนพะเยา – ป่าแดด จุดเกิดเหตุที่ปากทางเข้าม่วงคำ หลักกิโลเมตรที่ 15 - 16 ลักษณะทางกายภาพพบว่า ถนนเป็นเส้นทางตรง แต่เนื่องจากมีฝนตก ทำให้ถนนลื่น ยากต่อการควบคุมรถ ถนนไม่มีไฟส่องสว่าง ขณะเกิดเหตุเป็นช่วงเวลากลางคืนทำให้ทัศนวิสัยในการขับรถลดลง

ปัจจัยสิ่งแวดล้อมที่เกิดเหตุ : ผู้ประสบเหตุขับขี่จักรยานยนต์ กลับบ้าน จากไปกินเลี้ยงหมูกระทะที่บ้านเพื่อนที่บ้านกวน ตำบลงเจน อำเภอกูมยวม จังหวัดพะเยา ชนกับรถเก๋งที่ขับมาจากบ้านห้วยทรายขาว อำเภอกูมยวม จังหวัดพะเยา แล้วหลุดกระเด็นไปกระแทกกับกระจกหน้ารถเก๋ง ผู้โดยสารที่นั่งในรถเก๋ง จำนวน 2 ราย เป็นสามีภรรยา โดยคน ขับคนขับรถ เก๋ง เป็นชาย ต่างชาติ อายุ ประมาณ 35 ปี ไม่มีข้อมูลการได้รับใบอนุญาตขับขี่รถยนต์ มีประวัติการดื่มสุรา จากการตรวจวัดด้วยเครื่องตรวจแอลกอฮอล์ มีปริมาณเกินที่กฎหมายกำหนด ผู้โดยสารในรถ เป็นเพศหญิง อายุ 35 ปี จากการสัมภาษณ์ผู้ได้รับบาดเจ็บพบว่า คาดเข็มคัตนิรภัย เมื่อเกิดเหตุผู้โดยสาร นั่งอยู่ข้างคนขับ หลังเกิดอุบัติเหตุผู้โดยสาร ช่วยเหลือตัวเองได้ รู้สึกตัวดี ออกจากรถ และเรียกคนให้มาช่วย

ภาพจุดเกิดเหตุและรถยนต์ที่ผู้เสียชีวิตรายที่ 3 ขับรถจักรยานยนต์ชน



รายที่ 4 : เพศชาย อายุ 70 ปี ที่อยู่ หมู่ที่ 2 บ้าน ค่ากลาง ตำบล ป่าซาง อำเภอดอกคำใต้ จังหวัดพะเยา เป็นผู้ขับขี่รถจักรยานยนต์ ไม่สวมหมวกนิรภัย ต้มเครื่องต้มที่มีส่วนผสมแอลกอฮอล์ เสียชีวิต ณ โรงพยาบาลพะเยา

วันเวลาเกิดเหตุ : วันที่ 2 มกราคม 2560 ช่วงเวลาประมาณ 18.30 น.

สถานที่เกิดเหตุ : ถนนพะเยา – เชียงคำ จุดเกิดเหตุ หมู่ที่ 10 บ้านสันป่าสัก ตำบลดงสุวรรณ อำเภอดอกคำใต้ จังหวัดพะเยา ถนนเป็นเส้นทางตรง

ปัจจัยสิ่งแวดล้อมที่เกิดเหตุ : ผู้ประสบเหตุขับขี่จักรยานยนต์ ลื่นล้มเอง ได้รับบาดเจ็บมีผู้นำส่งโรงพยาบาลดอกคำใต้และส่งต่อโรงพยาบาลพะเยา เสียชีวิตเวลา 23.08 น. แพทย์ลงความเห็นว่า มีเลือดออกในสมอง เป็นเหตุให้เสียชีวิต

สรุปข้อมูลผู้เสียชีวิตทั้ง 4 ราย ในช่วงเทศกาลปีใหม่ 2560 ของจังหวัดพะเยา เป็นเพศชายทั้งหมด มีภูมิลำเนาอยู่ในอำเภอกเกิดเหตุ อายุระหว่าง 18-70 ปี (อายุต่ำสุด 18 ปี สูงสุด 70 ปี ค่ามัธยฐาน (median) 21 ปี) พาหนะที่ขับขี่คือรถจักรยานยนต์ทุกราย ถนนที่เกิดเหตุเป็นทางตรง ช่วงเวลาที่เกิดเหตุคือช่วงเวลาเย็นถึงหลังเที่ยงคืน ลักษณะการเกิดอุบัติเหตุส่วนใหญ่เสียชีวิตหลักชนสิ่งกีดขวางบริเวณข้างทาง (3 ราย ร้อยละ 75) ชนกับรถยนต์ (1 ราย ร้อยละ 25) และส่วนใหญ่ดื่มเครื่องดื่มแอลกอฮอล์ (3 ราย ร้อยละ 75)

ตารางแสดงจำนวนและร้อยละผู้บาดเจ็บและเสียชีวิตจากอุบัติเหตุทางถนน ช่วงเทศบาลปีใหม่ ปี 2560 จังหวัดพะเยา
จำแนกรายอำเภอ

อำเภอ	บาดเจ็บ	ตาย	รวม	ร้อยละ
เมืองพะเยา	63	1	64	28.70
เชียงคำ	49	0	49	21.97
ปง	32	0	32	14.35
จุน	22	1	23	10.31
ดอกคำใต้	16	1	17	7.62
แม่ใจ	15	0	15	6.73
กุซาง	11	0	11	4.93
เชียงม่วน	9	0	9	4.04
ภูกามยาว	2	1	3	1.35
รวม	219	4	223	100.00

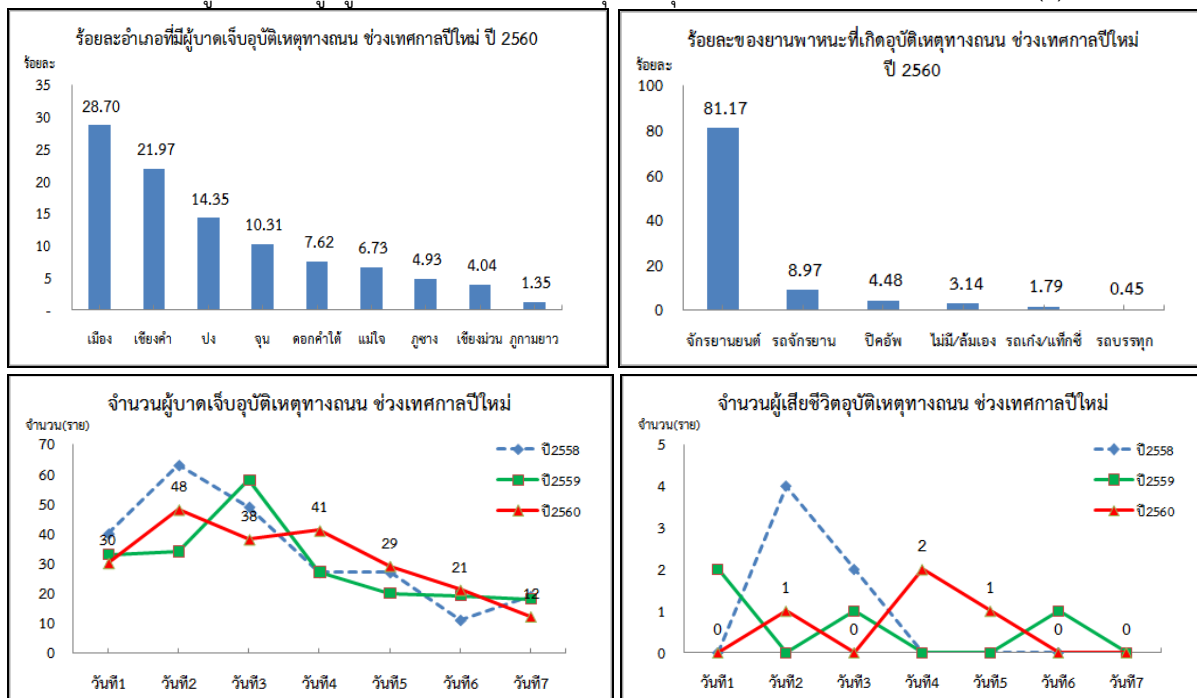
ที่มา : สำนักสาธารณสุขฉุกเฉิน <http://ict-pher.moph.go.th/>

ตารางแสดงจำนวนและร้อยละผู้บาดเจ็บและเสียชีวิตจากอุบัติเหตุทางถนน ช่วงเทศบาลปีใหม่ ปี 2560 จังหวัดพะเยา
จำแนกเพศ

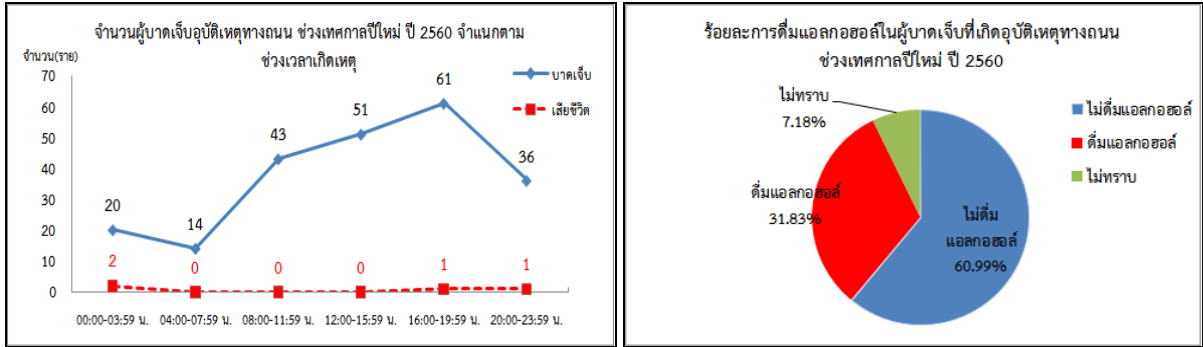
ประเภท	ชาย		หญิง		รวม	
	จำนวน	ร้อยละ	จำนวน	ร้อยละ	จำนวน	ร้อยละ
ผู้บาดเจ็บ	139	62.33	80	35.87	219	98.21
ผู้เสียชีวิต	4	1.79	0	-	4	1.79
รวม	143	64.13	80	35.87	223	100.00

ที่มา : สำนักสาธารณสุขฉุกเฉิน <http://ict-pher.moph.go.th/>

แผนภูมิแสดงข้อมูลผู้บาดเจ็บและเสียชีวิตจากอุบัติเหตุทางถนน ช่วงเทศบาลปีใหม่ ปี 2560 (1)



แผนภูมิแสดงข้อมูลผู้บาดเจ็บและเสียชีวิตจากอุบัติเหตุทางถนน ช่วงเทศกาลปีใหม่ ปี 2560 (2)



ที่มา : สำนักสาธารณสุขฉุกเฉิน <http://ict-pher.moph.go.th/>

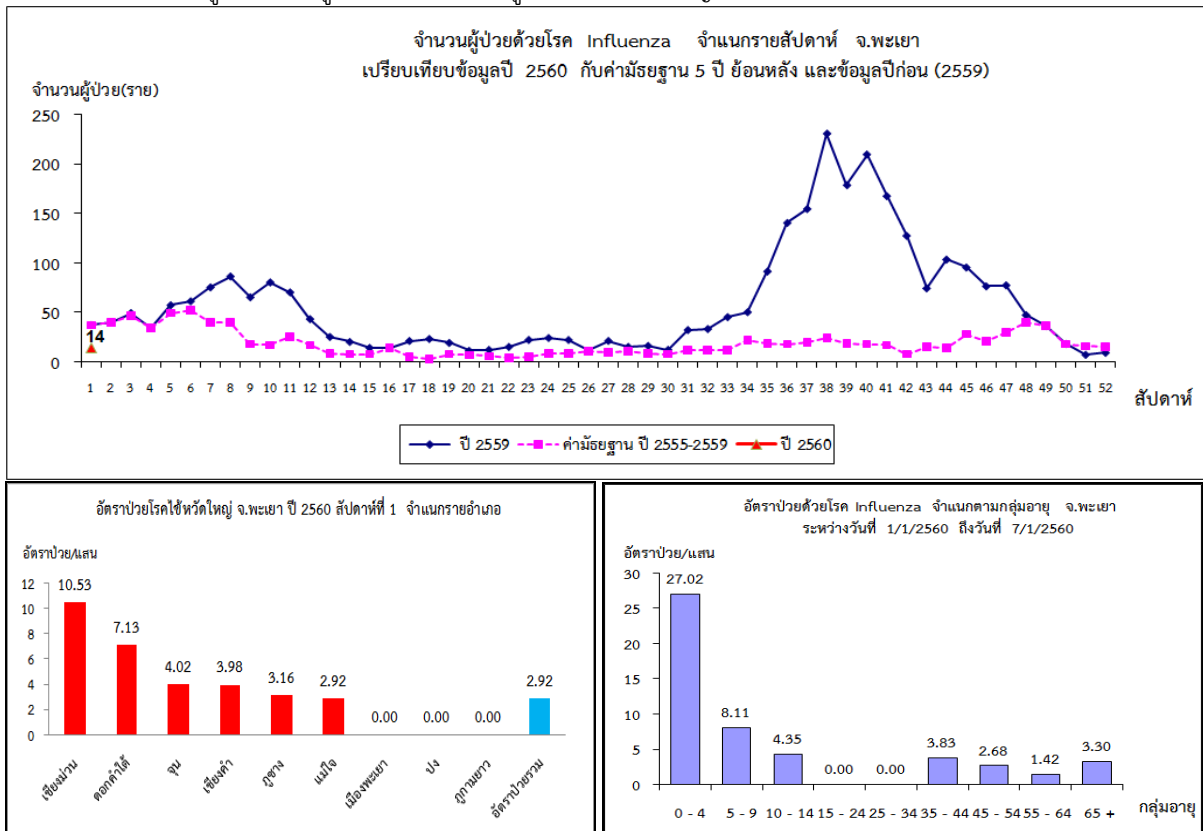
2. สถานการณ์โรคตามฤดูกาล

2.1 โรคไข้หวัดใหญ่

สถานการณ์โรคไข้หวัดใหญ่ของจังหวัดพะเยา วันที่ 1 ม.ค. – 7 ม.ค. 60 มีผู้ป่วยจำนวน 14 ราย อัตราป่วยเท่ากับ 2.92 ต่อแสนประชากร ไม่มีผู้เสียชีวิต อำเภอที่มีอัตราป่วยสูง คือ อำเภอเชียงม่วน ดอกคำใต้และจุน มีอัตราป่วย 10.53, 7.13 และ 4.02 ต่อแสนประชากรตามลำดับ กลุ่มอายุที่มีอัตราป่วยสูง คือ กลุ่มอายุ 0 – 4 ปี, 5- 9 ปี และ 10 – 14 ปี อัตราป่วย 27.02 , 8.11 และ 4.35 ต่อแสนประชากรตามลำดับ

จำนวนผู้ป่วยในสัปดาห์นี้มากกว่าสัปดาห์ที่ผ่านมาที่มีผู้ป่วยจำนวน 9 ราย สถานการณ์โรคมีแนวโน้มเพิ่มขึ้น เมื่อเปรียบเทียบข้อมูลปีก่อนและค่ามัธยฐาน 5 ปีย้อนหลัง

แผนภูมิแสดงข้อมูลทางระบาดวิทยาผู้ป่วยโรคไข้หวัดใหญ่ จังหวัดพะเยา สัปดาห์ที่ 1 ปี 2560



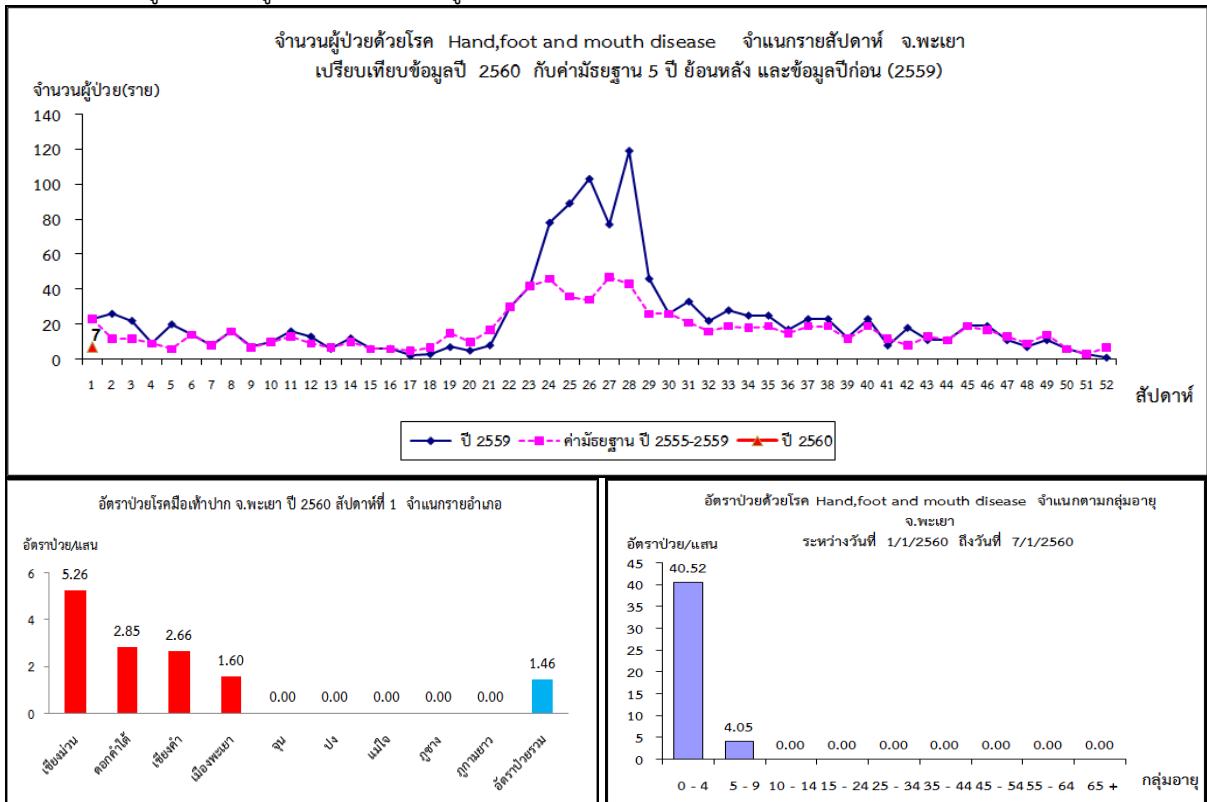
ที่มา : รายงานเฝ้าระวังโรคทางระบาดวิทยา สำนักงานสาธารณสุขจังหวัดพะเยา

2.2 โรคมือเท้าปาก

สถานการณ์โรคมือเท้าปากของจังหวัดพะเยา วันที่ 1 ม.ค. – 7 ม.ค. 60 มีผู้ป่วยจำนวน 7 ราย อัตราป่วยเท่ากับ 1.46 ต่อแสนประชากร ไม่มีผู้เสียชีวิต อำเภอที่มีอัตราป่วยสูงคือ อำเภอเชียงม่วน ดอกคำใต้และเชียงคำ มีอัตราป่วย 5.26, 2.85 และ 2.66 ต่อแสนประชากรตามลำดับ กลุ่มอายุที่มีอัตราป่วยสูงคือกลุ่มอายุ 0 – 4 ปี และ 5- 9 ปี อัตราป่วย 40.52 และ 4.05 ต่อแสนประชากรตามลำดับ

จำนวนผู้ป่วยในสัปดาห์นี้มากกว่าสัปดาห์ที่ผ่านมาที่มีผู้ป่วยจำนวน 1 ราย สถานการณ์โรคมึแนวโน้มเพิ่มขึ้น เมื่อเปรียบเทียบกับข้อมูลปีก่อนและค่ามัธยฐาน 5 ปีย้อนหลัง

แผนภูมิแสดงข้อมูลทางระบาดวิทยาผู้ป่วยโรคมือเท้าปาก จังหวัดพะเยา ปี 2560 สัปดาห์ที่ 1



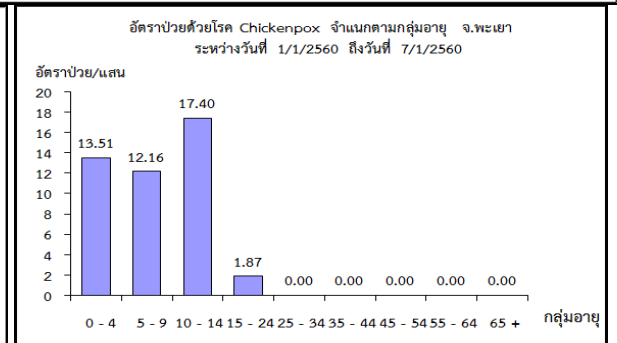
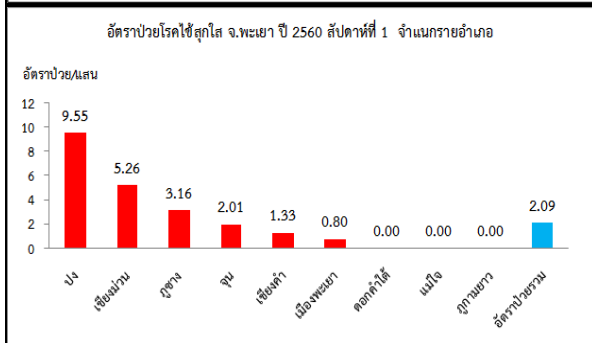
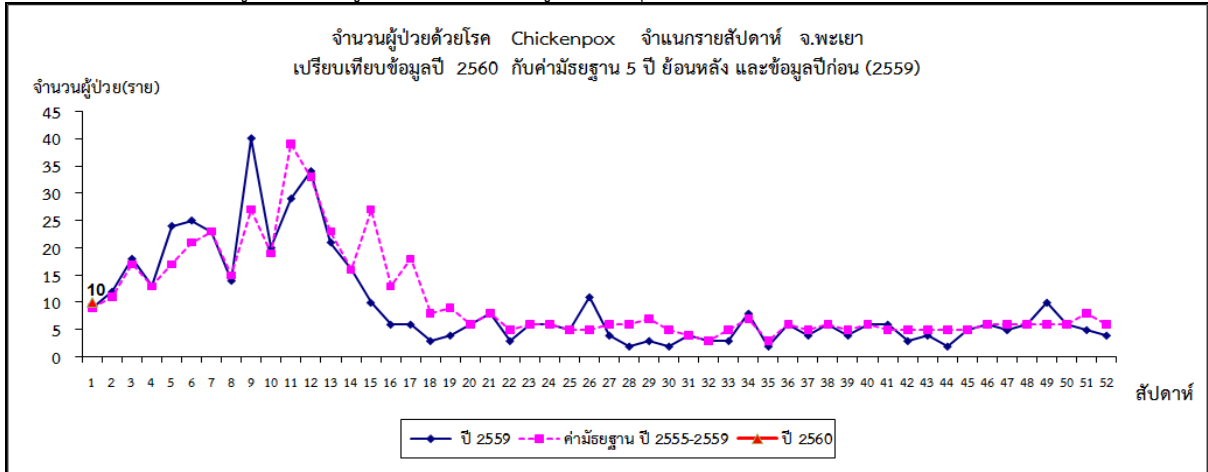
ที่มา : รายงานเฝ้าระวังโรคทางระบาดวิทยา สำนักงานสาธารณสุขจังหวัดพะเยา

2.3 โรคสุกใส

สถานการณ์โรคสุกใสของจังหวัดพะเยา วันที่ 1 ม.ค. – 7 ม.ค. 60 มีผู้ป่วยจำนวน 10 ราย อัตราป่วยเท่ากับ 2.09 ต่อแสนประชากร ไม่มีผู้เสียชีวิต จังหวัดพะเยามีอัตราป่วยสะสมเป็นลำดับ 4 ของประเทศ รองจาก ฉะเชิงเทรา (4.15 ต่อแสนประชากร) ภูเก็ต (2.88 ต่อแสนประชากร) เชียงราย (2.41 ต่อแสนประชากร) อำเภอที่มีอัตราป่วยสูง คือ อำเภอปง ภูซาง และเชียงม่วน มีอัตราป่วย 9.55, 5.26และ3.16 ต่อแสนประชากรตามลำดับ กลุ่มอายุที่มีอัตราป่วยสูงคือ กลุ่มอายุ 10 – 14 ปี, 0 – 4 ปี และ 5 – 9 ปี มีอัตราป่วย 17.40 ,13.51 และ 12.16 ต่อแสนประชากรตามลำดับ

จำนวนผู้ป่วยในสัปดาห์นี้มากกว่าสัปดาห์ที่ผ่านมาที่มีผู้ป่วยจำนวน 4 ราย สถานการณ์โรคมึแนวโน้มเพิ่มขึ้น เมื่อเปรียบเทียบกับข้อมูลปีก่อนและค่ามัธยฐาน 5 ปีย้อนหลัง

แผนภูมิแสดงข้อมูลทางระบาดวิทยาผู้ป่วยโรคสุกใส จังหวัดพะเยา ปี 2560 สัปดาห์ที่ 1



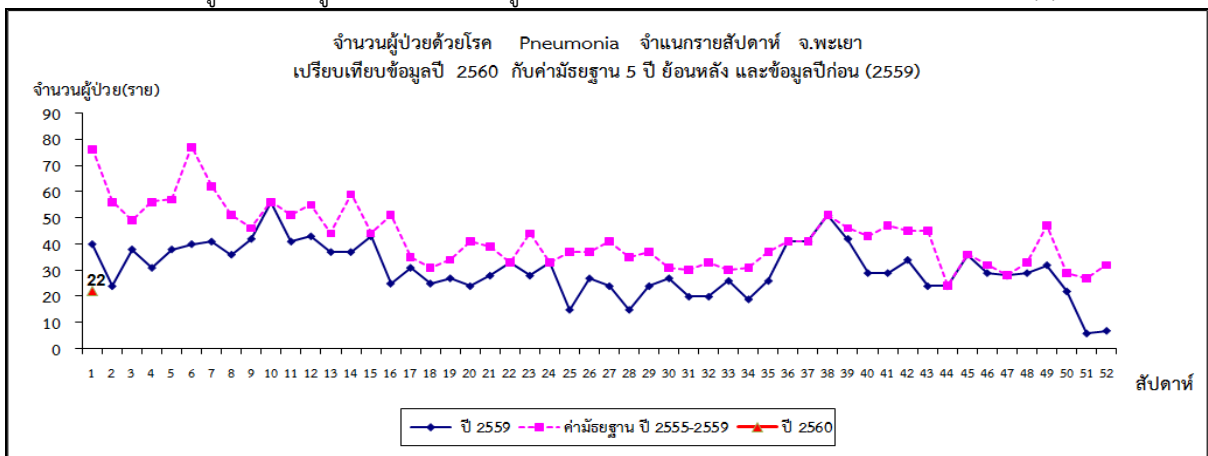
ที่มา : รายงานเฝ้าระวังโรคทางระบาดวิทยา สำนักงานสาธารณสุขจังหวัดพะเยา

2.4 โรคปอดบวม

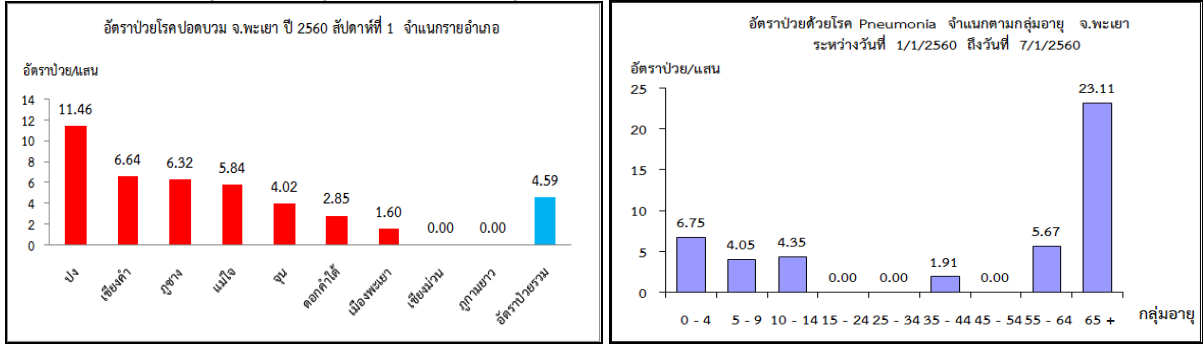
สถานการณ์โรคปอดบวมของจังหวัดพะเยา วันที่ 1 ม.ค. – 7 ม.ค. 60 มีผู้ป่วยจำนวน 22 ราย อัตราป่วยเท่ากับ 4.59 ต่อแสนประชากร ไม่มีผู้เสียชีวิต อำเภอที่มีอัตราป่วยสูงคือ อำเภอปง เชียงคำและภูซาง มีอัตราป่วย 11.46, 6.64 และ 6.32 ต่อแสนประชากรตามลำดับ กลุ่มอายุที่มีอัตราป่วยสูงคือ กลุ่มอายุ 65 ปีขึ้นไป , 0 – 4 ปี และ 55- 64 ปี อัตราป่วย 23.11 , 6.75 และ 5.67 ต่อแสนประชากรตามลำดับ

จำนวนผู้ป่วยในสัปดาห์นี้มากกว่าสัปดาห์ที่ผ่านมาที่มีผู้ป่วยจำนวน 7 ราย สถานการณ์โรคมึแนวโน้มเพิ่มขึ้น เมื่อเปรียบเทียบข้อมูลปีก่อนและค่ามัธยฐาน 5 ปีย้อนหลัง

แผนภูมิแสดงข้อมูลทางระบาดวิทยาผู้ป่วยโรคปอดบวม จังหวัดพะเยา ปี 2560 สัปดาห์ที่ 1(1)



แผนภูมิแสดงข้อมูลทางระบาดวิทยาผู้ป่วยโรคปอดบวม จังหวัดพะเยา ปี 2560 สัปดาห์ที่ 1(2)



ที่มา : รายงานเฝ้าระวังโรคทางระบาดวิทยา สำนักงานสาธารณสุขจังหวัดพะเยา

3. การพยากรณ์โรคและภัยสุขภาพประจำสัปดาห์

จากการเฝ้าระวังสถานการณ์โรคติดต่อที่สำคัญในฤดูหนาว จำนวน 4 โรค พบว่ามีผู้ป่วยเพิ่มขึ้นอย่างชัดเจนทั้ง 4 โรค คือ โรคไข้หวัดใหญ่ โรคมือเท้าปาก โรคสุกใส และโรคปอดบวม โดยเฉพาะโรคสุกใสมีอัตราป่วยเป็นอันดับ 4 ของประเทศ (รายละเอียดตามข้อมูลข้างต้น) กลุ่มอายุที่มีอัตราป่วยสูง คือกลุ่มเด็กเล็กและเด็กนักเรียนระดับประถมศึกษา ซึ่งเป็นกลุ่มเป้าหมายที่อยู่ในศูนย์เด็กเล็กและโรงเรียนประถมศึกษา สถิติข้อมูลการระบาดของโรคดังกล่าวในจังหวัดพะเยา พบว่ามีระยะเวลาการระบาดของโรคในช่วงเดือนมกราคมถึง มีนาคมของทุกปี ดังนั้นเจ้าหน้าที่สาธารณสุขในพื้นที่พบการระบาดของโรค ครูพี่เลี้ยงเด็กในศูนย์เด็กเล็ก และโรงเรียนควรที่จะร่วมมือกันในการควบคุมการระบาดของโรค โดยกำหนดให้มีมาตรการในการเฝ้าระวังและคัดกรองเด็กที่มีอาการป่วยอย่างเข้มงวด หากพบเด็กป่วยแจ้งให้ผู้ปกครองพาเด็กไปพบแพทย์เพื่อทำการรักษา และให้พักรักษาที่บ้านจนกว่าจะหาย หรือพ้นระยะการติดต่อของโรค และให้ข้อแนะนำกับผู้ปกครองในการดูแลรักษาสุขภาพกับเด็กในช่วงอากาศหนาวเย็นนี้ด้วย

สรุปโดย ทีม SAT สำนักงานสาธารณสุขจังหวัดพะเยา

วันที่ 13 มกราคม 2560