



รายงานสถานการณ์และการดำเนินงานแก้ไขปัญหาหมอกควัน
ด้านการแพทย์และสาธารณสุขในพื้นที่จังหวัดพะเยา ปีงบประมาณ พ.ศ.2560
(สัปดาห์ที่ 3 : 15 – 21 มกราคม 2560)

1. ความครอบคลุมของการรายงาน

สำนักงานสาธารณสุขจังหวัดพะเยา รวบรวมข้อมูลจากระบบการเฝ้าระวังผลกระทบด้านสุขภาพจากปัญหาหมอกควันในพื้นที่จังหวัดพะเยา จากเว็บไซต์กลุ่มระบาดวิทยาและข่าวกรอง สำนักป้องกันควบคุมโรคที่ 1 เชียงใหม่ ในสัปดาห์ที่ 3 (ระหว่างวันที่ 15 – 21 มกราคม 2560) ได้รับรายงานจากโรงพยาบาลสังกัดกระทรวงสาธารณสุขในจังหวัดพะเยา จำนวน 7 แห่ง คิดเป็นความครอบคลุมของการรายงาน ร้อยละ 100 เมื่อพิจารณาแยกรายโรงพยาบาลพบว่า โรงพยาบาลทุกแห่ง รายงานจำนวนผู้ป่วยครบถ้วนทุกวัน ตามตารางที่ 1

ตารางที่ 1 การเปรียบเทียบความครอบคลุมของการรายงานการเฝ้าระวังผลกระทบด้านสุขภาพจากปัญหาหมอกควัน ในจังหวัดพะเยา สัปดาห์ที่ 3 (15 – 21 มกราคม 2560)

โรงพยาบาล	สัปดาห์ที่ 1		สัปดาห์ที่ 2		สัปดาห์ที่ 3		สัปดาห์ที่ 4	
	จำนวนวัน รายงาน	ร้อยละ	จำนวนวัน รายงาน	ร้อยละ	จำนวนวัน รายงาน	ร้อยละ	จำนวนวัน รายงาน	ร้อยละ
รพ.พะเยา	7	100.0	7	100.0	7	100.0		
รพ.จุน	7	100.0	7	100.0	7	100.0		
รพ.เชียงคำ	7	100.0	7	100.0	7	100.0		
รพ.เชียงม่วน	7	100.0	7	100.0	7	100.0		
รพ.ดอกคำใต้	7	100.0	7	100.0	7	100.0		
รพ.ปง	7	100.0	7	100.0	7	100.0		
รพ.แม่ใจ	7	100.0	7	100.0	7	100.0		

ที่มา: โรงพยาบาลทั่วไป/ชุมชน ในจังหวัดพะเยา ข้อมูล ณ วันที่ 23 มกราคม 2560

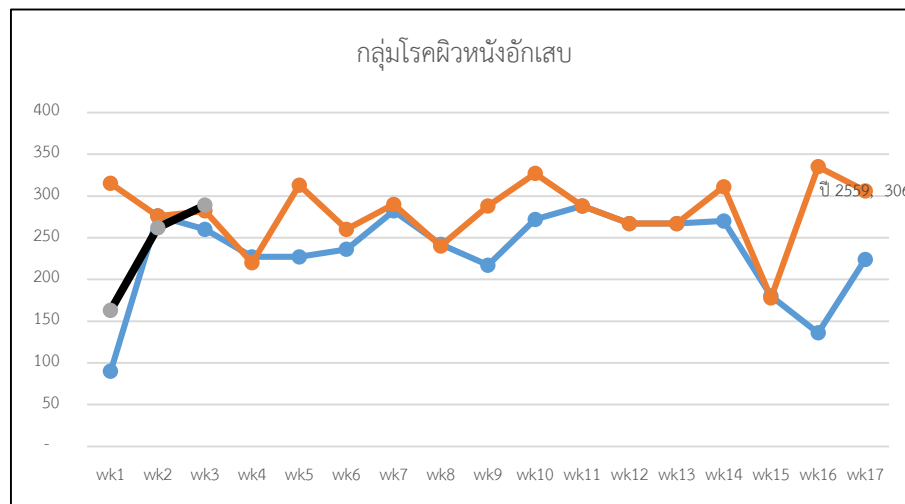
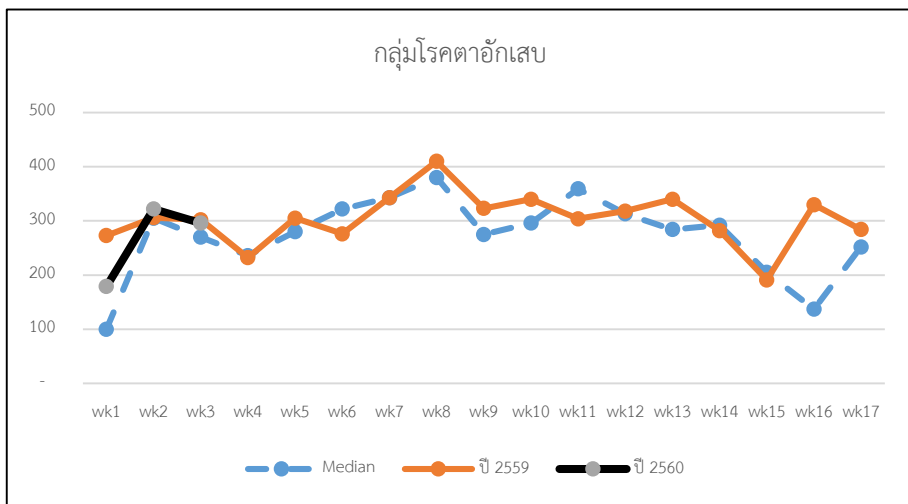
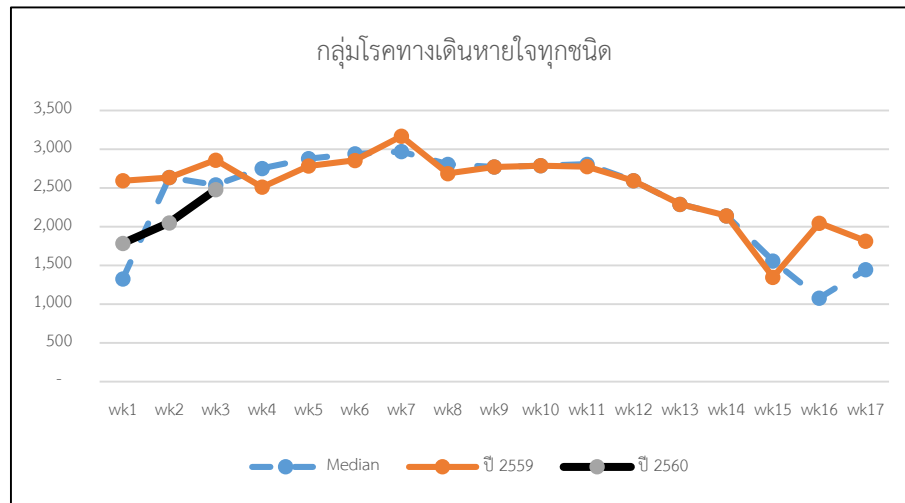
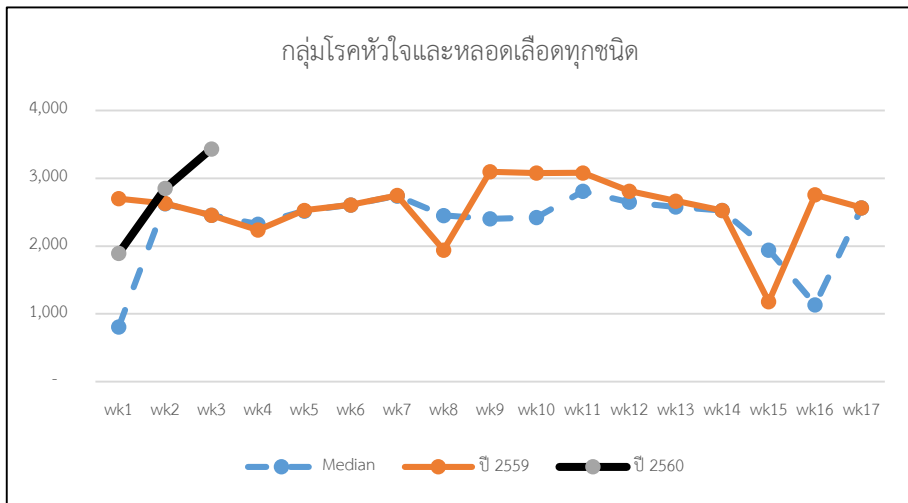
2. การเฝ้าระวังผลกระทบด้านสุขภาพจากปัญหาหมอกควันในพื้นที่จังหวัดพะเยา สัปดาห์ที่ 3 (ระหว่างวันที่ 15 – 21 มกราคม 2560)

ในสัปดาห์ที่ 3 ปี พ.ศ.2560 (15 – 21 มกราคม 2560) มีข้อมูลรายงานการเฝ้าระวังผลกระทบด้านสุขภาพฯ ใน 4 กลุ่มโรค จำนวนทั้งสิ้น 6,500 ราย คิดเป็นอัตราป่วย 1,346.75 ต่อประชากรแสนคน กลุ่มโรคที่มีรายงานสูงสุด ได้แก่ กลุ่มโรคหัวใจและหลอดเลือดทุกชนิด จำนวน 3,435 คน คิดเป็นอัตราป่วย 711.70 ต่อประชากรแสนคน รองลงมาได้แก่ กลุ่มโรคทางเดินหายใจทุกชนิด จำนวน 2,480 คน คิดเป็นอัตราป่วย 513.84 ต่อประชากรแสนคน โรงพยาบาลที่มีอัตราป่วยของผู้ป่วยที่รายงานสูงสุด ได้แก่ โรงพยาบาลเชียงใหม่ อัตราป่วย 2,578.92 ต่อประชากรแสนคน รองลงมาได้แก่ โรงพยาบาลเชียงคำและโรงพยาบาลแม่ใจ อัตราป่วย 1,801.33 และ 1,589.11 ต่อประชากรแสนคน ตามลำดับ

สรุปข้อมูลการเฝ้าระวังผลกระทบต่อสุขภาพจากปัญหาหมอกควันในภาพรวมพื้นที่ จังหวัดพะเยา (รูปที่ 1 และ ตารางที่ 2) พบว่า

- ✚ กลุ่มโรคหัวใจและหลอดเลือดทุกชนิด สัปดาห์นี้มีผู้ป่วย จำนวน 3,435 ราย อัตราป่วยต่อประชากรแสนคนในภาพรวมเท่ากับ 711.70 ต่อประชากรแสนคน มากกว่าสัปดาห์เดียวกันในปี 2559 และค่ามัธยฐานย้อนหลัง 3 ปี โดยมีอัตราป่วยสูงสุดที่ รพ.เชียงใหม่ (1,491.67)
- ✚ กลุ่มโรคทางเดินหายใจทุกชนิด สัปดาห์นี้มีผู้ป่วยจำนวน 2,480 ราย อัตราป่วยต่อประชากรแสนคน ในภาพรวมเท่ากับ 513.84 น้อยกว่าสัปดาห์เดียวกันในปี 2559 และค่ามัธยฐานย้อนหลัง 3 ปี โดยมีอัตราป่วยสูงสุดที่ รพ.เชียงใหม่ (924.42)
- ✚ กลุ่มโรคตาอักเสบ สัปดาห์นี้มีผู้ป่วยจำนวน 296 ราย อัตราป่วยต่อประชากรแสนคนในภาพรวมเท่ากับ 61.33 น้อยกว่าสัปดาห์เดียวกันในปี 2559 และมากกว่าค่ามัธยฐานย้อนหลัง 3 ปี โดยมีอัตราป่วยสูงสุดที่ รพ.เชียงคำ (108.87)
- ✚ กลุ่มโรคผิวหนังอักเสบ สัปดาห์นี้มีผู้ป่วยจำนวน 289 ราย อัตราป่วยต่อประชากรแสนคนในภาพรวมเท่ากับ 59.88 มากกว่าสัปดาห์เดียวกันในปี 2559 และค่ามัธยฐานย้อนหลัง 3 ปี โดยมีอัตราป่วยสูงสุดที่ รพ.ปง (77.40)

รูปที่ 1 จำนวนผู้ป่วยด้วยกลุ่มโรคที่เฝ้าระวังผลกระทบต่อสุขภาพจากปัญหาหมอกควันในพื้นที่จังหวัดพะเยา สัปดาห์ที่ 3 (ระหว่างวันที่ 15 – 21 มกราคม 2560)
 จำแนกรายสัปดาห์ ปี พ.ศ.2560 เปรียบเทียบกับ ปี พ.ศ.2559 และค่ามัธยฐานย้อนหลัง 3 ปี (2557 – 2559)



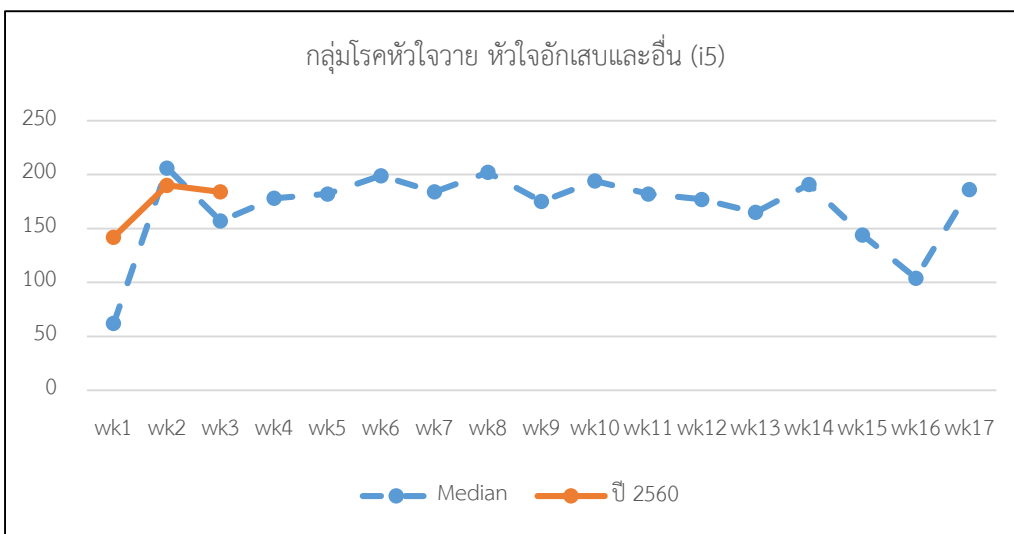
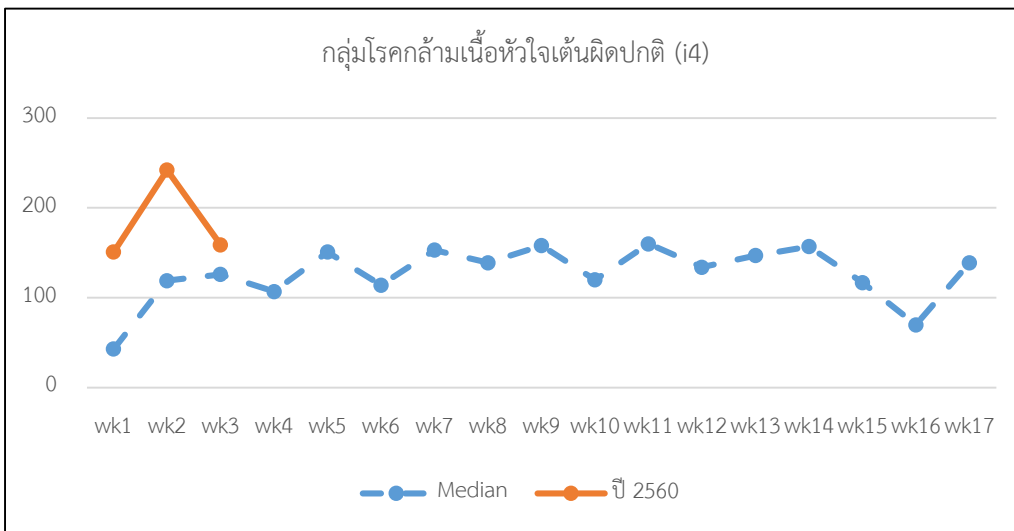
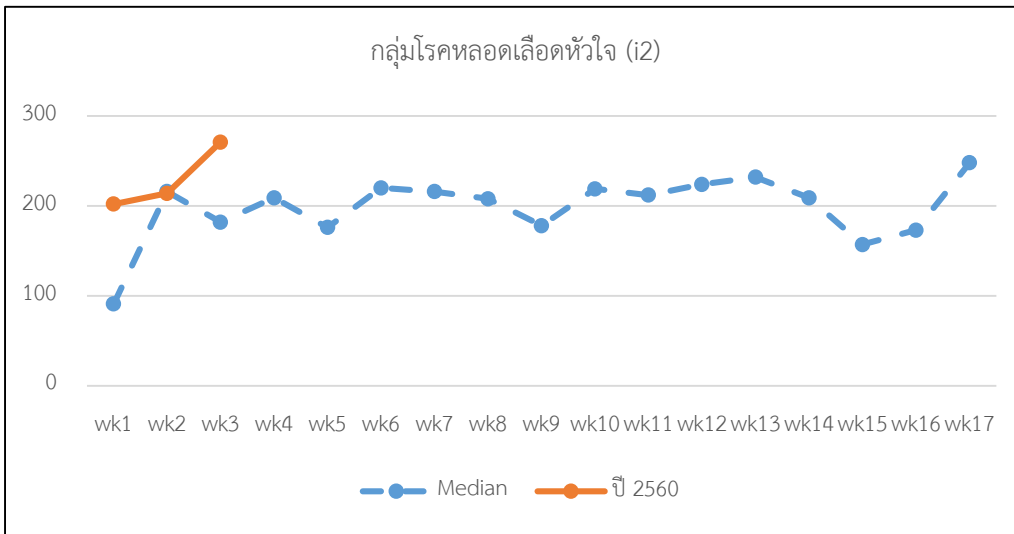
ที่มา : โรงพยาบาลทั่วไป/ชุมชน ในพื้นที่จังหวัดพะเยา ข้อมูล ณ วันที่ 23 มกราคม 2560

ตารางที่ 2 จำนวนและอัตราป่วยด้วยโรคที่เฝ้าระวังผลกระทบจากปัญหาหมอกควันในพื้นที่จังหวัดพะเยา ประจำปีพ.ศ. ๒๕๖๐ (ระหว่างวันที่ 15 - 21 มกราคม 2560)

กลุ่มโรค	รพ.พะเยา		รพ.จุน		รพ.เชียงคำ		รพ.เชียงม่วน		รพ.ดอกคำใต้		รพ.ปง		รพ.แม่ใจ		รวม	
	จำนวน	อัตรา	จำนวน	อัตรา	จำนวน	อัตรา	จำนวน	อัตรา	จำนวน	อัตรา	จำนวน	อัตรา	จำนวน	อัตรา	จำนวน	อัตรา
1. กลุ่มโรคตาอักเสบ (H10-H19.8)	83	56.73	20	39.76	119	108.87	19	99.80	23	32.67	22	41.53	10	29.16	296	61.33
2. กลุ่มโรคหัวใจและหลอดเลือดทุกชนิด (I00-I99)	210	143.53	315	626.14	1,312	1,200.28	284	1,491.67	440	624.96	492	928.76	382	1,113.83	3,435	711.70
กลุ่มโรคหลอดเลือดหัวใจ (I20-I28.9)	29	19.82	24	47.71	108	98.80	18	94.54	41	58.23	30	56.63	21	61.23	271	56.15
กลุ่มโรคกล้ามเนื้อหัวใจเต้นผิดปกติ (I40-I49.9)	9	6.15	10	19.88	85	77.76	5	26.26	24	34.09	18	33.98	8	23.33	159	32.94
กลุ่มโรคหัวใจวาย หัวใจอักเสบและอื่นๆ (I50-I52.8)	18	12.30	28	55.66	64	58.55	7	36.77	29	41.19	27	50.97	11	32.07	184	38.12
3. กลุ่มโรคทางเดินหายใจทุกชนิด (J00-J99.8)	829	566.59	238	473.09	493	451.02	176	924.42	341	484.34	272	513.46	131	381.97	2,480	513.84
กลุ่มโรคติดเชื้อทางเดินหายใจส่วนบน (J00-J06.9)	376	256.98	117	232.57	242	221.39	111	583.01	184	261.35	151	285.05	74	215.77	1,255	260.03
กลุ่มโรคปอดบวม (J10-J18.9)	24	16.40	3	5.96	33	30.19	8	42.02	6	8.52	5	9.44	6	17.49	85	17.61
กลุ่มโรคหลอดลมอักเสบ (J20-J22)	56	38.27	6	11.93	44	40.25	10	52.52	22	31.25	24	45.31	23	67.06	185	38.33
กลุ่มภูมิแพ้ (J30-J39.9)	129	88.17	6	11.93	46	42.08	3	15.76	28	39.77	12	22.65	5	14.58	229	47.45
กลุ่มหอบหืดและ COPD (J40-J47)	233	159.25	88	174.92	130	118.93	48	252.11	121	171.86	75	141.58	37	107.88	732	151.66
4. กลุ่มโรคผิวหนังอักเสบ (L20-L29.9, L30-L30.9)	93	63.56	27	53.67	45	41.17	12	63.03	49	69.60	41	77.40	22	64.15	289	59.88
โรคผิวหนังอักเสบ (L2)	34	23.24	4	7.95	12	10.98	2	10.50	28	39.77	22	41.53	7	20.41	109	22.58
โรคผิวหนังอักเสบ (L3)	59	40.32	23	45.72	33	30.19	10	52.52	21	29.83	19	35.87	15	43.74	180	37.29
รวม 4 กลุ่มโรค	1,215	830.40	600	1,192.65	1,969	1,801.33	491	2,578.92	853	1,211.56	827	1,561.14	545	1,589.11	6,500	1,346.75

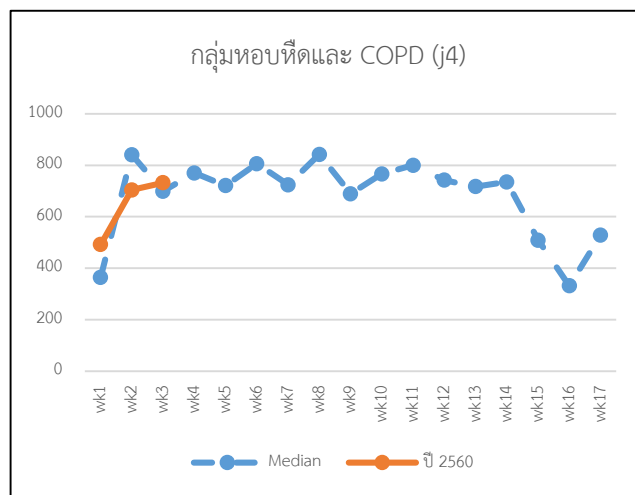
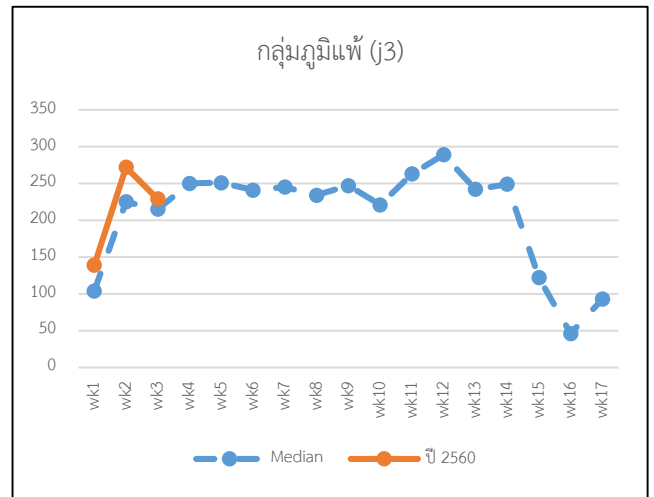
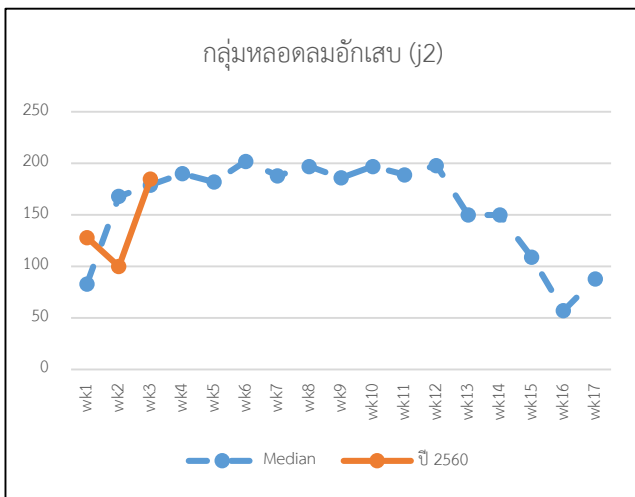
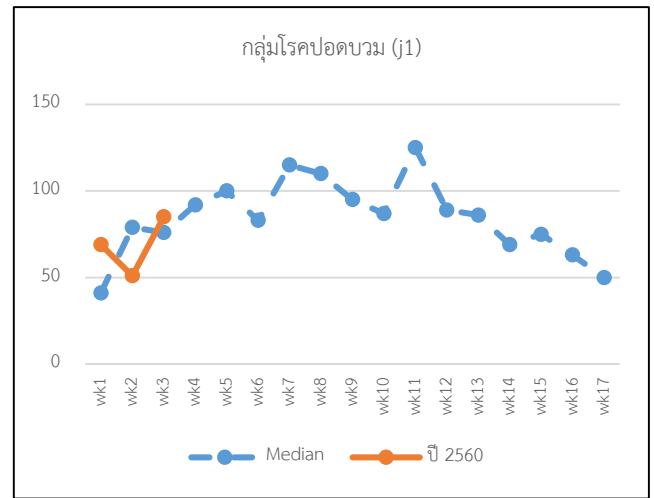
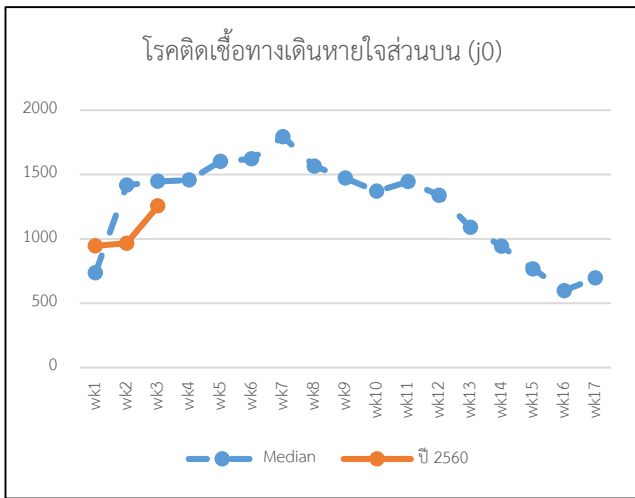
ที่มา : โรงพยาบาลทั่วไป/ชุมชน ในพื้นที่จังหวัดพะเยา ข้อมูล ณ วันที่ 23 มกราคม 2560

รูปที่ 2 จำนวนผู้ป่วยด้วยโรคหัวใจทุกชนิด ที่เฝ้าระวังผลกระทบต่อสุขภาพจากปัญหาหมอกควันในพื้นที่จังหวัดพะเยา สัปดาห์ที่ 3 (ระหว่างวันที่ 15 - 21 มกราคม 2560) จำแนกรายสัปดาห์ ปี 2560 เปรียบเทียบกับค่ามัธยฐานย้อนหลัง 3 ปี (2557 - 2559)



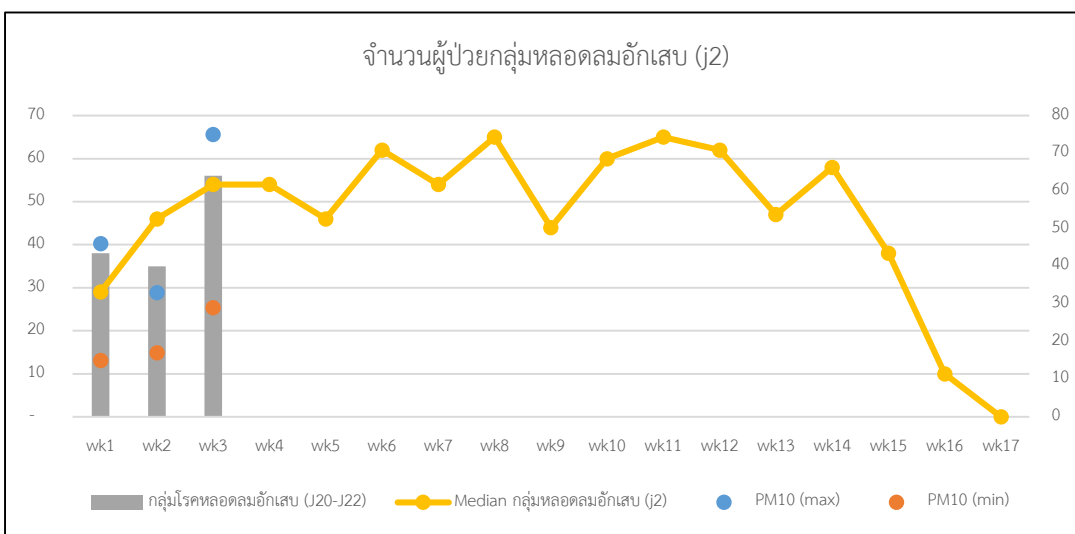
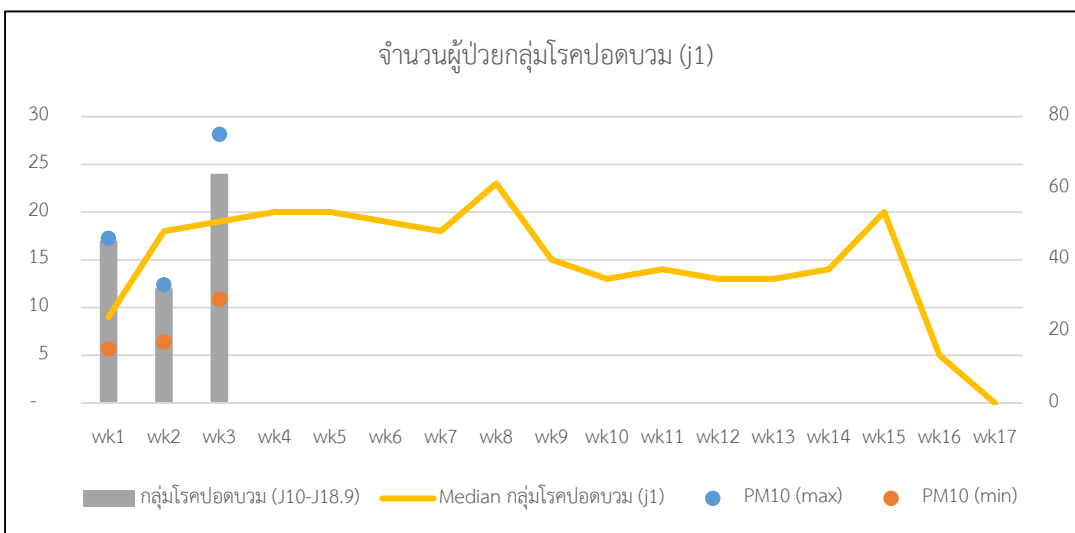
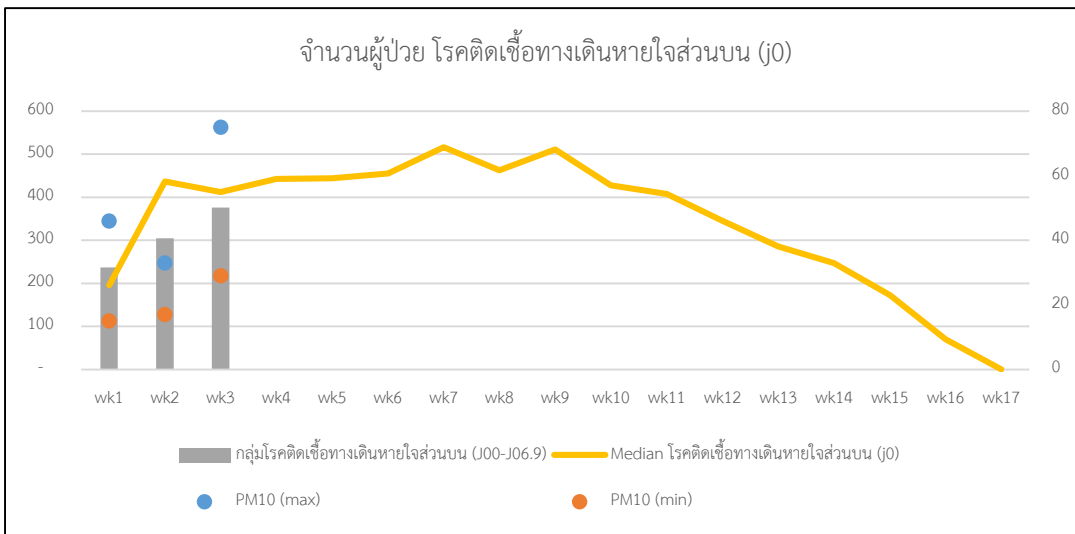
ที่มา : โรงพยาบาลทั่วไป/ชุมชน ในพื้นที่จังหวัดพะเยา ข้อมูล ณ วันที่ 23 มกราคม 2560

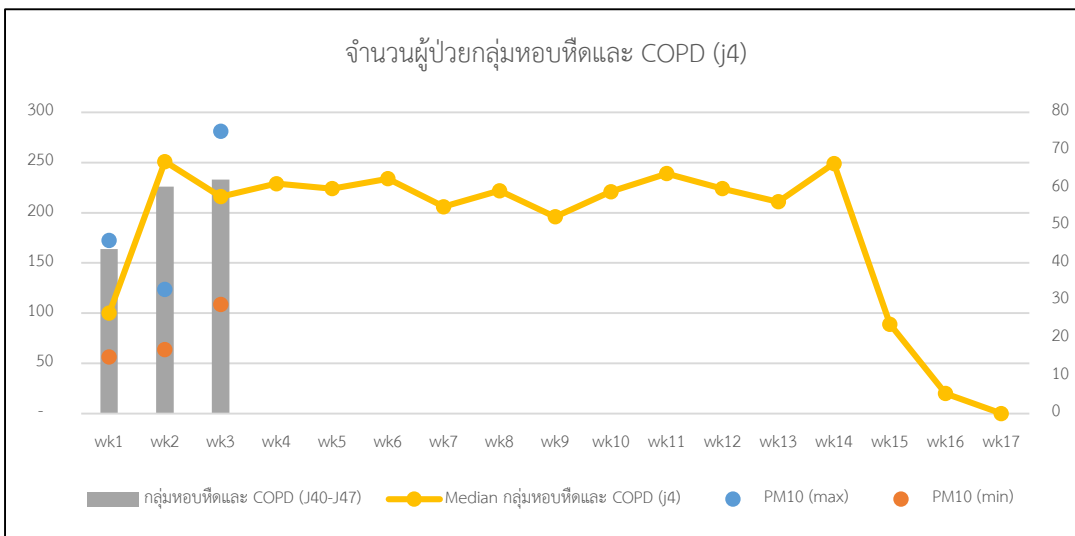
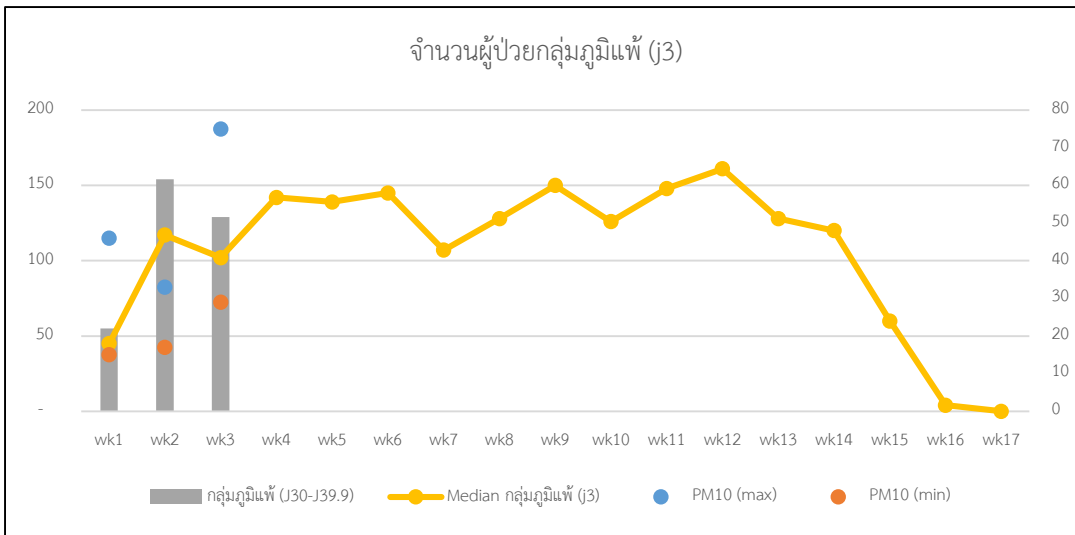
รูปที่ 3 จำนวนผู้ป่วยด้วยโรคทางเดินหายใจทุกชนิด ที่เฝ้าระวังผลกระทบต่อสุขภาพจากปัญหาหมอกควันในพื้นที่จังหวัดพะเยา สัปดาห์ที่ 3 (ระหว่างวันที่ 15 – 21 มกราคม 2560) จำแนกรายสัปดาห์ ปี 2560 เปรียบเทียบกับค่ามัธยฐานย้อนหลัง 3 ปี (2557 – 2559)



ที่มา : โรงพยาบาลทั่วไป/ชุมชน ในพื้นที่จังหวัดพะเยา ข้อมูล ณ วันที่ 23 มกราคม 2560

รูปที่ 4 จำนวนผู้ป่วยด้วยโรคทางเดินหายใจทุกชนิดที่เฝ้าระวังผลกระทบต่อสุขภาพจากปัญหาหมอกควันในพื้นที่ อ.เมืองพะเยา จ.พะเยา จำแนกรายสัปดาห์ ปี 2560 เปรียบเทียบกับปริมาณฝุ่นละออง (PM10) สถานีตรวจวัดคุณภาพอากาศ ต.เวียง อ.เมืองพะเยา จ.พะเยา และค่ามัธยฐานย้อนหลัง 3 ปี (2557 – 2559)





3. สถานการณ์มลพิษทางอากาศ

จากข้อมูลการเฝ้าระวังฝุ่นละอองขนาดเล็กกว่า 10 ไมครอน (PM10) ของกรมควบคุมมลพิษ กระทรวงทรัพยากรธรรมชาติและสิ่งแวดล้อม ในพื้นที่จังหวัดพะเยา จากจุดตรวจวัดตำบลเวียง อำเภอเมืองพะเยา จังหวัดพะเยา ระหว่างวันที่ 15 – 21 มกราคม 2560 พบว่า มีค่า PM10 อยู่ระหว่าง 29 – 75 ไมโครกรัมต่อลูกบาศก์เมตร (ค่ามาตรฐานเท่ากับ 120 ไมโครกรัมต่อลูกบาศก์เมตร) โดยมีค่าสูงสุดเท่ากับ 75 ไมโครกรัมต่อลูกบาศก์เมตรในวันที่ 18 มกราคม 2560 (ตารางที่ 3)

ตารางที่ 3 แสดงค่าเฉลี่ย 24 ชั่วโมงของค่าฝุ่นละอองขนาดเล็กกว่า 10 ไมครอน* (PM10) ณ เวลา 09.00 น. ในพื้นที่จังหวัดพะเยา ระหว่างวันที่ 15 – 21 มกราคม 2560

สถานี/วันที่	15 ม.ค.	16 ม.ค.	17 ม.ค.	18 ม.ค.	19 ม.ค.	20 ม.ค.	21 ม.ค.
ต.เวียง อ.เมืองพะเยา จ.พะเยา	29	31	37	75	38	48	59

*หน่วยไมโครกรัม/ลูกบาศก์เมตร (มคก./ลบ.ม.)

จากการติดตามค่าดัชนีคุณภาพอากาศ (AQI) ของกรมควบคุมมลพิษ กระทรวงทรัพยากรธรรมชาติและสิ่งแวดล้อม ในพื้นที่จังหวัดพะเยา จุดตรวจวัดตำบลเวียง อำเภอเมืองพะเยา จังหวัดพะเยา ระหว่างวันที่ 15 – 21 มกราคม 2560 พบว่า มีค่าดัชนีคุณภาพอากาศอยู่ระหว่าง 26 – 41 โดยมีค่า AQI สูงสุด เมื่อวันที่ 14 มกราคม 2560 เท่ากับ 41 (ค่ามาตรฐานเท่ากับ 100) ค่าคุณภาพอากาศโดยรวมอยู่ในระดับเกณฑ์ดี (ตารางที่ 4)

ตารางที่ 4 แสดงค่าดัชนีคุณภาพอากาศ (AQI) ระหว่างวันที่ 15 – 21 มกราคม 2560

สถานี/วันที่	15 ม.ค.	16 ม.ค.	17 ม.ค.	18 ม.ค.	19 ม.ค.	20 ม.ค.	21 ม.ค.
ต.เวียง อ.เมืองพะเยา จ.พะเยา	36	39	46	72	48	55	62

หมายเหตุ AQI (Air Quality Index) หมายถึง ค่าดัชนีคุณภาพอากาศในประเทศไทยคำนวณโดยเทียบจากมาตรฐานคุณภาพอากาศในบรรยากาศโดยทั่วไปของสารมลพิษทางอากาศ 5 ประเภท ได้แก่ ก๊าซโอโซน (O₃) เฉลี่ย 1 ชั่วโมง ก๊าซไนโตรเจนไดออกไซด์ (NO₂) เฉลี่ย 1 ชั่วโมง ก๊าซคาร์บอนมอนอกไซด์ (CO) เฉลี่ย 8 ชั่วโมง ก๊าซซัลเฟอร์ไดออกไซด์ (SO₂) เฉลี่ย 24 ชั่วโมงและฝุ่นละอองขนาดเล็กกว่า 10 ไมครอน (PM10) เฉลี่ย 24 ชั่วโมง

4. การดำเนินงานเพื่อแก้ไขปัญหาหมอกควันด้านการแพทย์และสาธารณสุข

ได้ดำเนินการในระยะเกิดภาวะหมอกควันตามแผนปฏิบัติการเตรียมความพร้อมและตอบโต้ภาวะฉุกเฉินด้านการแพทย์และสาธารณสุข : กรณีภาวะหมอกควัน ปีงบประมาณ 2560 รายละเอียดดังนี้

4.1 ด้านการบริหารจัดการ

□ จัดเตรียมระบบกลไกและแผนปฏิบัติการดำเนินงานแก้ไขปัญหาหมอกควันด้านการแพทย์และสาธารณสุข ปีงบประมาณ พ.ศ.2560

4.2 ด้านประเมินสถานการณ์/ยุทธศาสตร์

+ จัดทำระบบเฝ้าระวังผู้ป่วยที่อาจได้รับผลกระทบจากหมอกควัน ใน 4 กลุ่มโรคสำคัญ ประกอบด้วย กลุ่มโรคทางเดินหายใจ กลุ่มโรคหัวใจและหลอดเลือดทุกชนิด กลุ่มโรคตาอักเสบ และกลุ่มโรคผิวหนังอักเสบ

+ สรุปรายงานสถานการณ์หมอกควันและการดำเนินการเฝ้าระวังและแก้ไขผลกระทบด้านสุขภาพจากหมอกควันพื้นที่จังหวัดพะเยา รายสัปดาห์ ปีงบประมาณ พ.ศ.2560 เริ่มสัปดาห์แรก ในวันที่ 1 – 7 มกราคม 2560

+ เข้าร่วมประชุมทบทวนแนวทางการเฝ้าระวังผลกระทบต่อสุขภาพจากปัญหาหมอกควัน พื้นที่ภาคเหนือตอนบน ครั้งที่ 1 ประจำปีงบประมาณ พ.ศ.2560 เมื่อวันที่ 8 พฤศจิกายน 2559 ณ ห้องประชุมพระศัคดีศัลยาจารย์ สำนักงานป้องกันควบคุมโรคที่ 1 เชียงใหม่

+ เข้าร่วมประชุมชี้แจงโปรแกรมระบบเฝ้าระวังผลกระทบต่อสุขภาพจากปัญหาหมอกควัน เวอร์ชันใหม่ ปีงบประมาณ พ.ศ.2560 เมื่อวันที่ 28 ธันวาคม 2559 ณ ห้องประชุมพระศัคดีศัลยาจารย์ สำนักงานป้องกันควบคุมโรคที่ 1 เชียงใหม่

+ ดำเนินการเฝ้าระวังผลกระทบต่อสุขภาพจากปัญหาหมอกควันใน 4 กลุ่มโรค คือ กลุ่มโรคทางเดินหายใจ กลุ่มโรคหัวใจและหลอดเลือด กลุ่มโรคตาอักเสบ และกลุ่มโรคผิวหนังอักเสบ ระหว่างเดือนมกราคม – เมษายน 2560 และจัดทำรายงานรายประจำสัปดาห์

+ ติดตามสถานการณ์ค่าฝุ่นละออง (PM10) และดัชนีคุณภาพอากาศ (AQI) ในพื้นที่จังหวัดพะเยา จากกรมควบคุมมลพิษ ระหว่างเดือนมกราคม – เมษายน 2560 และจัดทำรายงานรายสัปดาห์

4.3 ด้านปฏิบัติการเฝ้าระวังป้องกันควบคุมโรค

+ จัดเตรียมทีมเฝ้าระวังสอบสวนเคลื่อนที่เร็ว (SRRT) เพื่อสนับสนุนการสอบสวนกรณีเหตุการณ์ผิดปกติที่สงสัยเกี่ยวข้องกับหมอกควัน

4.4 ด้านส่งกำลังบำรุง (Logistics support)

+ จัดเตรียมตรวจเช็คจำนวนหน้ากากอนามัย

+ ขอรับการสนับสนุนด้าน logistics ได้แก่ หน้ากากอนามัย เพื่อใช้ในการเตรียมความพร้อมป้องกันผลกระทบทางสุขภาพจากปัญหาหมอกควัน จากสำนักสาธารณสุขฉุกเฉิน จำนวน 30,000 ชิ้น

+ สนับสนุนหน้ากากอนามัยแก่หน่วยบริการสาธารณสุข (รพ.สต./สสข.) ดังนี้

ตารางที่ 5 จำนวนหน้ากากอนามัยที่แจกจ่ายให้กับหน่วยบริการสาธารณสุข (รพ.สต./สสข)

อำเภอ	จำนวนหน้ากากอนามัย (ชิ้น)
เมืองพะเยา	2,250
จุน	1,350
เชียงคำ	2,850
เชียงม่วน	1,200
ดอกคำใต้	2,400
ปง	2,850
แม่ใจ	1,650
กุชวาง	1,200
ภูกามยาว	750
รวม	16,500

รายงานโดย กลุ่มงานอนามัยสิ่งแวดล้อมและอาชีวอนามัย
สำนักงานสาธารณสุขจังหวัดพะเยา